

considerando la falta de las alas en las hembras como carácter esencial. Las últimas fueron separadas, sustituyéndose por Klug con las avispas falsas (*thynus*) cuyas hembras carecen igualmente de alas; pero los machos debían resolver igualmente la cuestión; las avispas de puñal (*scolia*) debían reunirse como tercer grupo con los otros, porque las condiciones de parentesco entre sus machos y los de los tinos también se habrían de tomar en consideración. A la pequeña familia, compuesta así de 1,200 á 1,300 especies, se dejó el nombre dado por Latreille, pero en general solo podría decirse de ella que el protórax llega con su borde posterior hasta la base de las alas; que las hembras pueden defenderse, y que no se encuentran trabajadoras de órganos sexuales atrofiadas.

#### LA MUTILA EUROPEA—MUTILLA EUROPAEA

**CARACTÉRES.**—La hembra sin alas de esta especie, llamada también hormiga araña, tiene la cabeza plana, muy áspera, con unos puntos irregulares y sin ocelos; el tórax es igualmente áspero, de contornos cuadrangulares y de color rojo; el abdómen negro, con pelos lisos de este color y fajas de un amarillo de orin pálido en algunos bordes posteriores de los segmentos. Estas fajas solo son enteras en el primer segmento; en los otros están cortadas. Las patas, cortas y negras, son ásperas, mas bien por los pelos cerdosos que por las espinas. En el vientre, en fin, se ve en medio de los dos segmentos primeros un profundo surco transversal. El macho se distingue por tener ocelos y alas y por el tórax, en el cual se reconocen muy bien los tres segmentos á pesar de la espesura de los pelos. El mesotórax y el escudete son de color pardo rojo; las tres fajas claras del abdómen tienen un brillo plateado; las del centro son mas estrechas y no son cortadas. También se mezclan entre los pelos del abdómen y de las patas muchos blancos. Por el roce del tercero y cuarto segmento abdominal, ambos sexos pueden producir un chirrido quizás para llamarse mutuamente, porque su género de vida es distinto. En la superficie del cuarto segmento se eleva una placa triangular con finos surcos, cubierta por el tercer segmento que en su parte inferior tiene un pequeño reborde afilado y saliente que recoge los segmentos abdominales, los cuales encajan unos en otros, como los tubos de un anteojero de larga vista.

**USOS, COSTUMBRES Y RÉGIMEN.**—Las hembras acostumbra á vagar en verano, siempre aisladamente, por caminos y pendientes arenosas, activas como una hormiga, mientras que los machos, mas escasos, visitan las flores y los arbustos habitados por pulgones. Unas y otros nacen en nidos de abejorros, pues la larva vive en ellos como parásita y devora las larvas adultas de sus anfitriones. Christ, el primer observador que en un nido de abejorros encontró el habitante legítimo y en una celda vecina una larva de mutila, supone que una vida familiar reúne á los dos insectos; pero no sucede así: la hembra de mutila debe depositar su huevo por medio de su largo aguijón en una larva de abejorro mientras esta vive y se alimenta libremente en su celda abierta; y aunque lleva el germen de la muerte en su interior fabrica un capullo. Aquí se hacen secretamente cosas que no se pueden observar, pero llegado el tiempo no sale un abejorro sino una mutila. Drowsen, que había llevado á su casa un nido del *bombus scrinshiramus*, con mas de 100 capullos cerrados, crió del mismo 76 mutilas, entre ellas 44 machos y solo 2 de abejorro. Además aparecieron otros varios parásitos en forma de moscas, dos machos del *volucella plumata*, una hembra de *volucella bombylans*, cuyas larvas salieron del capullo y se convirtieron en crisálidas fuera; y en fin, dos especies de

*anthomya*. Si todo nido de abejorro fuera tan visitado por insectos extraños, muy pronto su género desaparecería de la tierra. Las mutilas criadas se aparearon, todos los machos murieron y las hembras penetraron en la tierra para invernar. Encontré una el 5 de mayo debajo de una piedra. Llegada la primavera siguiente su primera ocupación es buscar nidos de abejorros para depositar en ellos sus huevos.

De la abundancia de mutilas en la América del sur, donde escasean los abejorros, resulta que no todas las mutilas habitan parásitas en esos insectos. En aquel país hay numerosas especies que pertenecen á los mas abigarrados de todos los himenópteros, pues además de los machos de pelos ó fajas en el borde posterior, de un magnífico brillo dorado ó plateado, el abdómen está provisto á menudo de puntos claros. Las muchas especies que por su abdómen casi esférico, tórax arqueado, cabeza baja y largas patas recuerdan ciertas arañas, justifican el nombre alemán de todo el género mejor que las especies pertenecientes al sur de Europa.

#### LA ESCOLIA HEMORROIDAL—SCOLIA HAEMORRHOIDALIS

**CARACTÉRES.**—Esta especie, á la que la *scolia erythrocephala* pertenece como hembra, puede servirnos de tipo de su género. Vive en Hungría, Turquía, Grecia y el sur de Rusia, y su nombre genérico (*scolia*, avispa de puñal) indica que la hembra tiene un buen aguijón. El color negro del cuerpo está cortado por dos manchas laterales amarillas en el segundo segmento abdominal y otras dos análogas en el tercero; la hembra tiene además en el protórax y en la cara superior del quinto segmento unos pelos de color rojo de orin; los del macho cubren todo el tórax hasta el escudete, y la cara superior del abdómen desde el cuarto segmento, aunque aquí son menos espesos. Además, las manchas de la piel se reúnen á veces, formando fajas. Las otras partes del cuerpo están cubiertas de espesos pelos de color negro. Como caracteres genéricos se consideran: el profundo surco entre los primeros segmentos abdominales; las patas cortas, al mismo tiempo peludas y espinosas, hallándose las cuatro posteriores muy distantes por sus ancas; y las antenas largas y fuertes del macho, cortas y angulosas en la hembra. Las alas propias de ambos sexos varían mucho en la disposición de sus nervios. En la especie que nos ocupa y en otras muchas se cuentan tres celdas cubitales y dos radiales; en algunas se observa la proporción inversa. Iguales variaciones ofrecen los caracteres sexuales; hay machos que por el color se parecen mucho á las hembras, mientras que en otras especies difieren notablemente. Respecto al tamaño, algunas escolias son superiores á todos los demás himenópteros. La hembra de la *scolia capitata* propia de Java, llamada por Fabricius *scolia procer*, mide 0",059 de longitud por 0",013 de ancho en el abdómen.

**USOS, COSTUMBRES Y RÉGIMEN.**—Lo poco que se sabe sobre el género de vida de estas especies indica su parasitismo: segun Comebert, dos viven en las larvas de unos grandes coleópteros que en Madagascar practican á centenares sus galerías en las palmeras, causando considerables estragos. De la escolia de las huertas (*scolia hortorum*) se conoce también el género de vida parásito; Burmeister vió una especie brasileña llamada por él *scolia campestris* que salía en gran número de los nidos del ecodoma.

#### LAS TIFIAS—TIPHIA

**CARACTERES.**—Mientras en la *scolia* y algunos géneros afines (*mesia* y *mysine*) la lengua es prolongada, desapa-

rece casi del todo en las tifias y el primer segmento abdominal se destaca también en el dorso por una estrechez del segundo. Las pequeñas especies, de las que tres se encuentran en Alemania, son de color negro brillante, y los sexos difieren poco por la forma del cuerpo.

**USOS, COSTUMBRES Y RÉGIMEN.**—La tierra de que á menudo están cubiertas las tifias demuestra que penetran en el suelo; también les gusta chupar las flores, en las que muchas pasan con frecuencia la noche. Cuando descansan ó quieren precaverse del peligro enroscan su cuerpo.

#### EL ATTA CABEZUDO—ATTA CEPHALOTES

**CARACTERES.**—El Atta cabezudo es de un color pardo castaño muy oscuro, sedoso y rojizo en la cabeza y el coselete, que así como las patas, están erizados de asperezas. Las mandíbulas son muy fuertes; el escudo prominente; los dos nudos del primer segmento del abdómen cortos, pero anchos, en forma de plano inclinado; las alas sobresalen mucho del abdómen, y tienen un color oscuro; las nervaduras son de un pardo intenso. Mide 10 líneas de largo (fig. 43).

La obrera tiene á menudo la cabeza sumamente grande, brillante, cordiforme, con la parte posterior dividida por un surco en dos porciones redondeadas, cada una de las cuales presenta en su extremidad una pequeña punta; las antenas son largas; las mandíbulas fuertes, planas, anchas, en forma de hoz y ganchudas en la punta; los ojos pequeños y negros; la parte superior del coselete alta, ancha, con cuatro protuberancias puntiagudas ó espinas cortas, dispuestas trasversalmente dos á dos; encima de las ancas de las dos patas posteriores hay otra pequeña. La parte posterior del coselete está separada de la primera por una depresión, y sus ángulos presentan también una fuerte espina cónica. El primer segmento del abdómen, muy áspero, está provisto á cada lado de un pequeño tubérculo; los otros forman una masa oval, pequeña y casi redonda. Las patas son largas. Este insecto mide siete líneas de largo.

El macho es algo mas pequeño que la hembra, sobre todo en cuanto á las proporciones de la cabeza, de las mandíbulas y del abdómen. Tiene el cuerpo negruzco y las antenas rojizas; el coselete no presenta espinas marcadas en sus ángulos posteriores.

**DISTRIBUCION GEOGRÁFICA.**—La especie habita en Cayena y en el Brasil.

**USOS Y COSTUMBRES.**—Este heteroginido es el que despoja en poco tiempo á los árboles, y particularmente los naranjos, de su follaje, segun dicen los viajeros. También se introduce en las casas, como ya hemos dicho en la historia de la familia.

#### LOS POMPILIDOS—POMPILIDÆ

Como avispas asesinas se agrupaba un gran número de himenópteros muy diferentes, que para sus larvas hacen provisiones de otros insectos en agujeros subterráneos, en las hendiduras de los muros ó en la madera vieja, hasta que Wesmael observó una diferencia esencial en la proporción del protórax y del mesotórax, por lo cual propuso una separación en dos familias. La que nos ocupa se designa con el nombre de pompilidos. El exámen de los caracteres esenciales basta para reconocer desde luego de cuál de ellas se trata.

**CARACTÉRES.**—Los pompilidos tienen el trocánter sencillo, comun con todas las familias hasta ahora observadas y con las dos siguientes, pues pertenecen á las avispas

rapaces. El borde posterior del protórax toca la base de las alas; el primer segmento abdominal no se destaca del segundo, sino que todos forman un abdómen pendiente estrechado de adelante atrás. Se distinguen muy fácilmente de un pequeño género de la familia anterior por las patas largas y por las antenas delgadas y rectas. Las patas posteriores sobresalen mucho de la extremidad abdominal y están provistas en el borde exterior de los tarsos, sobre todo las de la hembra, de abundantes espinas ó dientes. Las antenas se componen de doce artejos y en el macho de trece, separados casi siempre marcadamente unos de otros. La cabeza es redondeada, lisa y brillante como el tórax, y los pelos escasos; el negro y rojo son los colores predominantes, pero á menudo se ven matices amarillos y blancos. Los machos, siempre mas pequeños, difieren de las hembras por la estructura del cuerpo, un poco mas delgado, y por tener menos espinas en los tarsos posteriores.

Para poder distinguir los pocos géneros en que se ha dividido la familia, y las especies que comprenden, debemos fijarnos sobre todo en la disposición de los nervios del ala anterior, en la forma de la extremidad abdominal y en la estructura de las patas anteriores. En las últimas se observan en muchas hembras, además de las cerdas irregulares, unas espinas largas, dispuestas de modo que comunican al pié la forma de un peine.

#### LOS POMPILOS—POMPILUS

**CARACTÉRES.**—Los pompilos, que á toda la familia han dado el nombre, constituyen el tipo primitivo de la misma. Las dos celdas humerales tienen igual longitud en los lados en que se tocan; hay tres cubitales del todo cerradas y dos discoideas; no se ve ningun surco trasversal en el segundo segmento del abdómen de la hembra, y los tarsos posteriores de esta se redondean, carácter distintivo del género.

**USOS, COSTUMBRES Y RÉGIMEN.**—Las numerosas especies se distinguen por una maravillosa rapidez y agilidad en sus movimientos, sobre todo los del abdómen; anidan en las rendijas de los muros, en los agujeros de vigas viejas, en troncos de árboles muertos ó en tierra, y alimentanse de arañas, orugas, hormigas, moscas y otros varios insectos. Si se hicieran las observaciones minuciosas de que aun carecemos, tal vez resultaría que cada especie tiene por este concepto costumbres del todo determinadas. Cuando van de caza y encuentran algun nido de araña, acércanse, hácenla salir fuera, se precipitan sobre ella y la aturden con su picadura sin enredarse nunca en la tela. Las especies que se alimentan de arañas no las sacan siempre de los nidos, sino que cogen también las que encuentran en el camino. Así, por ejemplo, el *pompilus formosus* engaña á un migalido comun en Texas (*Mygale Hetzii*), le paraliza y llévale á su nido, aunque el peso de su cuerpo es cuando menos tres veces mayor que el suyo. Gueinzus me envió entre otros objetos la hembra de un bonito pompilo al que he dado el nombre de *pompilo de Natal* (*pompilus Natalensis*) porque no se parecía á ninguna de las especies hasta entonces descritas. Es de color negro aterciopelado, con la base de las antenas amarilla; las patas, desde la mitad anterior de los muslos hácia abajo, y la extremidad del abdómen son de un rojo sucio, y las alas de un amarillo dorado, con la base y la punta mas oscura. El interés que ofrece este pompilo, mas grande que todos los propios de nuestros países, no sería tan general si no tuviésemos algunas noticias sobre su género de vida. Vuela sin temor alguno en las casas antiguas, saliendo y entrando en ellas; agrádale pasearse por los vidrios de las ventanas por arriba y por abajo, consistiendo su diversion favorita en cazar entre



las vigas y en los rincones cubiertos de telarañas; entonces se ve siempre obligado a limpiarse con las patas las antenas, cubiertas de polvo. La cuidadosa hembra oculta en los sitios arenosos, en los rincones de la casa ó debajo del balcon las arañas cogidas y paralizadas, en las cuales deposita un huevo. De todas las arañas persigue con preferencia una gran especie de color pardo amarillo, con las patas anilladas que vive en los techos viejos de paja, y suele bajar de vez en cuando durante la noche lentamente por las paredes. Una vez observó el citado naturalista como una hembra muy grande de esta araña penetró apresuradamente por la puerta abierta en su habitación, ocultándose luego detrás de una cajita en el corredor. De la prisa del insecto, por lo regular tan cachazudo, coligió que le habrían perseguido en el techo y que buscaba un refugio. No se había engañado, pues á poco apareció un pompilo en la puerta, que dirigiéndose á derecha é izquierda, examinábalo todo como un perro perdiguero; cuando hubo llegado al ángulo de aquella cajita, la araña, presintiendo el peligro, salió por el lado opuesto y dirigióse otra vez hácia la puerta. En el mismo instante fué alcanzada y se trabó una lucha á vida y muerte. Era un espectáculo que «daba frio» ver como la araña, echada boca arriba, procuraba rechazar con sus largas patas al enemigo, sabiendo muy bien que una sola picadura le seria mortal. De repente volvió á levantarse y quiso avanzar, pero muy pronto vióse obligada á tomar otra vez la posición anterior. Sus esfuerzos eran demasiado penosos para que pudiera resistir los ataques de la avispa mucho tiempo, y al fin se mantuvo inmóvil con las patas recogidas, como muerta. En el mismo instante la vencedora la cogió con sus maxilas por el cefalotórax, aplicándole desde abajo repetidas picaduras en el abdómen. Fuera de un ligero temblor de los palpos, la araña no se movía mientras recibia los golpes mortales. La avispa, zumbando con fuerza, daba vueltas al rededor del cadáver; luego bailó su danza guerrera, tocando á la víctima de vez en cuando en las patas ó en los palpos para convencerse de su muerte; y tranquilizada al fin, limpióse todo el cuerpo, cogió la araña por el cefalotórax y alejóse andando hácia atrás para ir á enterrar su presa.

Aristóteles conocia ya las cacerías de los pompilos contra las arañas; pues dice (IX, 2, 1): «Las avispas llamadas icneumones (nombre que hoy día se ha dado á unos himenópteros muy diferentes), y que son mas pequeños que los otros, matan las arañas; llevan los cadáveres á los muros ruinosos ú otros cuerpos perforados y cubren el agujero con barro; pero de aquí se producen las avispas investigadoras.» Menos conocido será lo que Fernando Karsch ha observado cerca de Munster. Este cogió el 2 de julio de 1870 una hembra adulta de la *tarántula inquilina* que llamó su atención por su abdómen, poco dilatado, por la falta del ovario y por una prominencia de un blanco rojizo en el lado derecho del dorso del abdómen, lo cual le hizo creer que habia herido al insecto al cogerlo. Reducida á la cautividad para observar la puesta de los huevos, el 16 de julio se ofreció á la araña una mosca, y al poner en su prision un poco de agua, examinóse mas minuciosamente la prominencia roja; vióse que era mucho mas grande, y entonces se pudo reconocer con el anteojo de aumento la larva chupadora de un parásito. Extraño era que la araña no solamente no se quitase aquel apéndice con su pata posterior derecha, sino que evitara cuidadosamente tocarle. La araña fué trasladada á una caja de cristal espaciosa, cuyo fondo estaballeno de tierra ligera; penetró muy pronto en esta y cerró la entrada del agujero de modo que ya no fué posible observar.

El 4 de agosto se levantó la capa de la entrada, descubriéndose un capullo de crisálida y unos hilos de color gris amarillo, pero ya no se vió huella alguna de la araña. El 17

de agosto, un pompilo de la especie llamada *pompilus trivialis* paseábase alegremente por la vasija. En el capullo, examinado despues, se encontraron aun algunos restos de patas, los pedazos de piel dura del cefalotórax y las maxilas de la araña.

#### EL POMPILO COMUN—POMPILUS VIATICUS

**CARACTÉRES.**—Los individuos jóvenes tienen la punta de las alas casi negra, el abdómen rojo en la base, con el borde posterior de cada segmento negro; las fajas anteriores se prolongan hácia adelante, rematando en punta. El metatórax tiene algunos pelos largos y rizados, y el borde posterior del protórax presenta una escotadura angulosa. En la hembra los piés anteriores afectan la forma de peine. La última escama dorsal del abdómen está provista de cerdas en los lados. En el macho se ensanchan las garras de las patas anteriores un poco hácia adentro.

**USOS Y COSTUMBRES.**—El pompilo comun visita á principios de la primavera los sauces en flor y se muestra activo todo el verano. Habita en la arena donde la hembra penetra con gran agilidad y rapidez, escarbando con sus patas anteriores, como un perro ó un conejo, hasta que llega á una profundidad de 6",08 ó mas. Dhalbom cree poder afirmar que varios tubos conducen al nido, porque el pompilo se escapa por uno, cuando se le persigue por el otro. No tengo datos para corroborar este aserto que necesita confirmación.

#### EL POMPILO NOBLE—POMPILUS NOBILIS

**CARACTERES.**—Distinguese particularmente el pompilo noble (fig. 36, pág. 107) por presentar su cuerpo varias placas ó capas de un vello alisado, muy corto, y de color de plata brillante, que no se nota en las antenas ni en las patas; las alas son transparentes, negras en su extremidad; las superiores ofrecen dos fajas trasversales y las inferiores una sola de color negro. El protórax es muy corto, y escotado posteriormente; el metatórax bastante largo, combado, y con un surco dorsal muy distinto. El tamaño de la hembra difiere poco del de la especie anterior.

**DISTRIBUCION GEOGRÁFICA.**—Este insecto es comun en el Brasil y en Cayena.

#### LOS PEPSIS—PEPSIS

**CARACTERES.**—Se caracterizan estos insectos por tener los palpos maxilares un poco mas largos que los labiales con sus artejos casi de igual longitud; las antenas de los machos, casi rectas, se componen de artejos compactos, que van aumentando de grueso hasta el segundo tercio de su largo, disminuyendo despues para terminar en punta; el coselete es menos largo á proporcion que en otros géneros; el protórax afecta la forma de un cuadro trasversal, y no es mas largo que el mesotórax.

**DISTRIBUCION GEOGRÁFICA.**—Las especies del género parecen en su mayor parte exóticas: se encuentran sobre todo en Africa y América.

#### LOS PRIOCNEMES—PRIOCNEMES

**CARACTERES.**—Este género se distingue del anterior por la celda humeral inferior, que sobresale de la extremidad de la superior, por un surco trasversal en el segundo segmento abdominal de la hembra, y por tener los tarsos posteriores denticulados. No es menos difícil distinguir las especies, á menudo muy semejantes, como sucede en el género anterior.

#### LAS AGENIAS—AGENIA

**CARACTERES.**—Muy parecido al género anterior es el de las agencias, solo que el abdómen tiene un tallo apenas visible y los tarsos posteriores no son denticulados.

**USOS Y COSTUMBRES.**—Las hembras fabrican en la arena, en paredes de barro, debajo de la corteza de los árboles, etc., cierto número de celdillas en forma de toneles, compuestas sencillamente de pedacitos de arcilla. He visto varias veces las de la *agenia punctum* debajo de los fragmentos de corteza de los troncos de árboles muertos. Cada una está provista de una araña de mediana longitud para la larva, pero despojada de las patas. Gueinzus, al hablar de una especie, la *agenia domestica*, que mide 6",019 de largo, dice lo siguiente: «De todos los himenópteros que conozco, este es el mas familiar, pues manifiesta cierta inclinación al hombre; en diversos puntos donde años enteros viví cerca de los bosques, todos los veranos tenia algunos individuos en mi habitación. Cuando estaba en la puerta de mi casa y el sol tocaba en ella, la avispa se posaba con las patas entreabiertas y paseábase tranquilamente por los vidrios de la ventana ó volaba inquieta hasta que la dejaba en libertad. Si tenia en la mano un libro y el sol le tocaba, presentábase al punto una avispa. Parecia agradecerle que soplara, pues no se alejaba por esto, ó cuando menos volvía al momento, trepaba por el brazo y se posaba en mi barba ó en la boca, sin picarme nunca. De este modo la agencia me molestaba á menudo, á causa de su demasiada impertinencia. Por la noche penetraba en la habitación por un agujero que habia en el marco de la ventana, para buscar sus escondites. Esta especie construye celdas de tierra debajo ó dentro de los cajones, ó tambien en los nidos de pájaros; estas celdas tienen la forma de bolsa, son poco limpias y regulares, y carecen de capa exterior.»

En los países cálidos viven de un modo análogo unas especies muy grandes que miden hasta 6",052; se han clasificado en una serie de otros géneros; pero no podemos ocuparnos aquí de ellas.

#### LOS ESFÉGIDOS—SPHEGIDÆ

**CARACTÉRES.**—Bajo el nombre de esfégidos, *avispas escarbadoras ó asesinas (sphegida crabronea)*, reunimos en una familia todas las avispas rapaces, en las que el borde posterior del protórax queda como suspendido antes de llegar á la base de las alas, estrechándose con bastante frecuencia un poco hácia el mesotórax. Las especies pertenecientes á este grupo no ofrecen ni por sus formas ni por sus colores la misma analogía que los tipos de las especies de la familia anterior; el abdómen, pedunculado, con un tallo á menudo muy largo, pero tambien pendiente, les comunica el aspecto mas variado. Muchos son de un solo color negro, negro y rojo, y mas en general amarillo, pero la mayor parte tienen el fondo negro con matices de un amarillo muy vivo; en muy pocos individuos es blanco, y aun en la misma especie puede cambiar del modo mas diverso. De este modo, la forma de los colores y los movimientos contribuyen á que estos insectos sean uno de los fenómenos mas agradables y graciosos.

**DISTRIBUCION GEOGRÁFICA.**—Están diseminados por toda la superficie del globo y se conocen actualmente mas de 1,200 especies.

El antiguo género *sphex*, que con preferencia habita los países cálidos, comprende los gigantes de la familia; pero hace tiempo que ha degenerado: con su abundancia de formas, ya no era posible agrupar bajo un nombre todo lo que

en tiempos anteriores Linneo pudo reunir, atendido el corto número de especies. Teniendo en cuenta las formas del abdómen pedunculado, la variedad de la celdilla radial y de las tres cubitales cerradas, la disposición de los nervios braquiales y otros muchos caracteres, á menudo sobrado rebuscados, creóse una multitud de géneros, de los que solo muy pocos y los mas reducidos son propios de Europa.

#### LOS ESFEX—SPHEX

**CARACTÉRES.**—Los esfex, ó *mataadores de orugas*, comprenden las especies con el tallo abdominal sencillamente liso, cuya segunda y tercera celda cubital del ala anterior

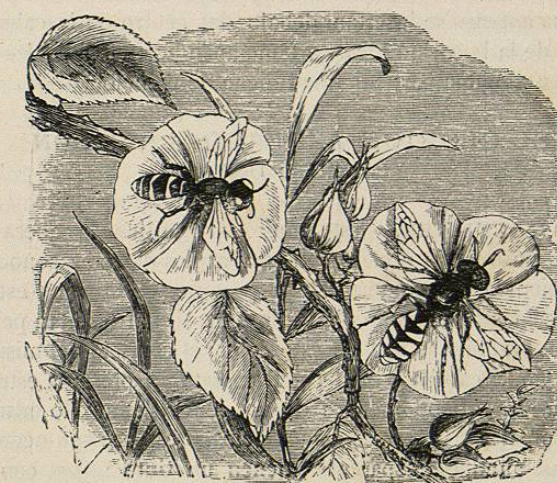


Fig. 45.—EL CRABRO CABEZUDO Fig. 46.—EL FILANTO TRIANGULAR

recoge cada una un nervio braquial; los tarsos posteriores están provistos de espinas y las garras son bidentadas en la base.

**USOS, COSTUMBRES Y RÉGIMEN.**—Una especie (*sphex maxillosa*) parece ser la que en Europa está diseminada mas hácia el norte. De otras dos especies mas meridionales, del esfex de alas amarillas (*sphex flavipennis*) y del esfex de segmento blanco (*sphex albisecta*) debemos interesantes observaciones á Faber.

La primera tiene la singular costumbre de llevar cuatro grillos á su nido; la segunda da caza á las langostas del género *adipoda*. Cada cual se precipita sobre su víctima y procura herirla en el pecho; entonces se traban violentas luchas, pues un animal de muslos tan robustos como los del grillo no se rinde sin defensa, sino que resiste mientras puede. No siempre queda vencido; pero cuando el esfex logra tenerle debajo, sujeta con las patas anteriores los cansados muslos de su adversario, oprímele con las otras la cabeza y le aplica dos ó tres picadas venenosas. La primera va dirigida al cuello, y la segunda al sitio donde se reúnen el protórax y el mesotórax. En este caso el grillo está perdido; no puede vivir ni muere, pero queda paralizado. El esfex le arrastra penosamente hasta su guarida subterránea y déjale en la entrada para reconocer antes si todo está en orden. Faber cogió á una misma avispa cuarenta veces su presa, cuando estaba ausente, para ponerla á cierta distancia del nido, pero otras tantas el insecto volvió á buscarla, examinando, sin embargo, cada vez de nuevo su vivienda antes de introducir en ella la víctima. El esfex de alas amarillas deposita el huevo entre el primero y segundo par de patas en el tórax del grillo. Aquí sale la larva y absorbe en seis ó siete días completamente la sustancia, dejando casi ilesa la cubierta quitinosa. Cuando ha llegado á una longitud de 6",013, sale