

EL LIMENITES DE LOS ÁLAMOS—LIMENITIS POPULI

CARACTÉRES.—Esta especie figura, despues de los caballeros, como una de las mayores mariposas diurnas de Europa, pues hay individuos que miden 0^m,07 y mas de punta á punta de ala. La hembra tiene la superficie de las alas un poco arqueada en el borde, que es de color pardo intenso, con una faja de manchas blancas que se corren transversalmente por las alas posteriores; en las anteriores se observan otras blancas aisladas, formando las centrales



Fig. 72. — EL ADOLIAS ESPINOSO

igualmente una faja transversal oblicua. Estos dibujos blancos solo están indicados en el macho. Además se distinguen en ambos sexos cerca del borde unas manchas negras prolongadas, orilladas por dentro de unas manchas semilunares de un rojo amarillo claro, y que regularmente son mas marcadas en las alas anteriores que en las posteriores. En contraste con este color blanco y opaco sorprende el color vivo y abigarrado de la cara inferior. Los dibujos blancos se presentan mas marcadamente tambien en el macho; el fondo es de un rojo amarillo interrumpido por series de manchas negras, indicadas tambien en la superficie. Solo el borde interior de las alas anteriores y el posterior, orillado de negro en ambas alas, son de un gris de plomo; en las alas anteriores tiene el ángulo un viso negro. Su oruga es de un amarillo verdoso, con el cuarto, sexto, octavo y noveno segmentos de un pardo rojizo, con fajas de manchas pardas y negruzcas, y otras muy grandes en los lados del quinto y séptimo segmentos; en el dorso hay dos series de gruesas espinas carnosas con pelitos cubiertos de botones, mas largos en la nuca que en las otras partes del cuerpo.

USOS, COSTUMBRES Y REGIMEN.—Habita en los bosques, excepto, segun parece, los del oeste de Alemania; domina las regiones superiores del aire y no se digna mez-

clarse con los pequeños insectos en las flores; se la ve particularmente en los charcos de los senderos de los bosques, donde apaga su sed, y es tan tímida que se la coge con facilidad. Vi hace tiempo á mediados de junio, pues solo en este tiempo vuela la mariposa algunas semanas, una de las hembras mas raras y buscadas por los coleccionadores; volaba á mucha altura, y pasando por encima de un claro de bosque, fué á posarse junto á un riachuelo, cual si hubiera olfateado el agua á mucha distancia. En este vuelo habia algo muy diferente de lo que por lo regular se observa en las mariposas y que traducido en palabras parecia decir: «No tengo nada que perder; si no vengo hoy volveré mañana, y sino, otro dia; el sitio, poco importa; lo que quiero es solo distraerme.» Aquella hembra sabia adónde queria ir, pero la realizacion de su deseo la perdió; pues cayó en poder del cazador, y cubierta con la red vióse privada de la libertad y de la vida.

La oruga de la primera cria vive en mayo y junio y la de la segunda en julio y agosto, en los altos álamos; para convertirse en crisálida se cuelga de las hojas. La crisálida, amarillenta y con manchas negras, tiene la cabeza y el dorso del tórax cubiertos de protuberancias, una de ellas en forma de orejita. La crisálida de la primera cria se convierte ya al cabo de ocho ó nueve dias en mariposa. El género *Limenites* contiene aun varias especies mas pequeñas, semejantes por los dibujos, aunque no por la mezcla de los colores, y que conservan el carácter general del grupo, así por la forma de las alas, como por la disposicion de las espinas de las orugas, que todas viven en los árboles.

LAS APATURAS—APATURA

CARACTERES.—Las apaturas tienen la misma forma de las alas y casi los mismos dibujos del limenites de los álamos, y tambien la celda discoidea abierta en todas sus alas, pero la maza de las antenas es aplanada; los palpos, puntiagudos y mas largos que la cabeza, se tocan, y la cara superior de las alas se distingue en el macho por su brillo vivo en magníficos matices azules ó violáceos; además cada ala tiene una mancha en forma de ojo.

Las orugas, verdes y sin espinas, se adelgazan hácia atrás, ofreciendo los contornos generales de una limaza, y se distinguen por dos puntos particulares en la cabeza, dirigidos hácia arriba.

USOS Y COSTUMBRES.—Viven en los sauces y en los álamos.

LA APATURA IRIS—APATURA IRIS

USOS Y COSTUMBRES.—Esta especie y la *apatura Iria*, propias de Alemania, están bastante diseminadas, aunque dependen de ciertos sitios, presentándose en los bosques con mucha frecuencia.

Se distinguen por un vuelo sostenido y por la actividad incansable con que pasan al lado de los anchos senderos que cruzan los bosques ó corren por sus linderos.

LOS CETOSIAS—CETHOSIA

CARACTERES.—Los cetosias tienen la cabeza estrecha y peluda; ojos ovales y salientes; maxilas un poco mas largas que el tórax; palpos labiales divergentes; antenas casi tan prolongadas como el cuerpo, y que terminan gradualmente en una maza raquítica; tórax oval, poco robusto; protórax pequeño; alas superiores triangulares, con el borde anterior ligeramente redondeado, y el externo dentado; las inferiores

son sub-triangulares; el borde interno forma una canal bien marcada para recibir el abdómen, y con una escotadura en una parte de su extension.

Las orugas y las crisálidas son desconocidas.

DISTRIBUCION GEOGRÁFICA.—Las pocas especies que se conocen de este género están diseminadas en el Asia meridional, en las islas asiáticas y en Australia.

EL CETOSIA DIDO—CETHOSIA DIDO

CARACTERES.—El color del fondo de las alas de esta mariposa (fig. 66) consiste en un pardo negruzco; los tintes mas claros son de un bonito verde con un ligero matiz apurado, la cara interna es de un color de chocolate; así las alas superiores como las inferiores están adornadas de manchas de color de plata, y fajas del mismo tinte.

La oruga de esta mariposa es verde, con líneas rojas y blancas á cada lado del cuerpo, que está revestido de varias series de espinas cortas y dos apéndices en la cola.

DISTRIBUCION GEOGRÁFICA.—Esta especie se encuentra en el Brasil, en la Guayana y en la provincia de Venezuela.

LOS AGRAULIS—AGRAULIS

CARACTÉRES.—Los agraulis tienen la cabeza escamosa, medianamente ancha, algo peluda en la frente y en el vértice; ojos ovales; maxilas casi tan largas como el cuerpo; palpos labiales escamosos, terminados por una maza obtusa, corta y piriforme; el tórax es prolongado, oval, y está cubierto de pelos en los lados; las alas superiores, largas y subtriangulares, se encorvan un poco en el borde anterior; las inferiores tienen el anterior redondeado, y el externo forma un diente en la terminacion de la primera nerviacion mediana.

Las orugas son cilíndricas y están provistas de largas espinas ciliadas; las crisálidas angulosas.

DISTRIBUCION GEOGRÁFICA.—Este género, poco numeroso en especies, tiene sus representantes en las dos Américas.

EL AGRAULIS MONETA—AGRAULIS MONETA

CARACTERES.—La especie de este nombre (fig. 67), una de las mas conocidas, puede considerarse como tipo del género. Las alas son de un precioso tinte castaño en la cara externa; en la interna hay varias grandes manchas que tienen la brillantez de la plata, y parecen literalmente bruñidas; el color del fondo de las alas inferiores es tambien pardo, mas pálido, tambien con manchas plateadas.

DISTRIBUCION GEOGRÁFICA.—En México, en la provincia de Venezuela y en la de Nueva-Granada es donde se encuentra mas á menudo esta bonita mariposa.

LOS MECANITOS—MECHANITIS

CARACTERES.—La cabeza de los mecanitos es de regular tamaño y escamosa; los ojos prominentes; los palpos labiales raquíticos y escamosos; el tórax oval y pequeño; las alas superiores subtriangulares y muy prolongadas, sobre todo en el macho; las inferiores son sub-ovales y largas tambien; las patas del primer par del macho muy pequeñas; las de la hembra tienen los fémures un poco mas largos que las tibias, y casi cilíndricos.

Tampoco se conocen bien las orugas y las crisálidas de este género.

DISTRIBUCION GEOGRÁFICA.—Los mecanitos se

TOMO VI

encuentran desde la parte meridional de México hasta el sur del Brasil.

EL MECANITO MARSEO—MECHANITIS MARSÆUS

CARACTÉRES.—El bonito lepidóptero designado con este nombre (fig. 57), tiene el fondo de las alas de un precioso color negro, variado con muchas rayas y manchas ana-

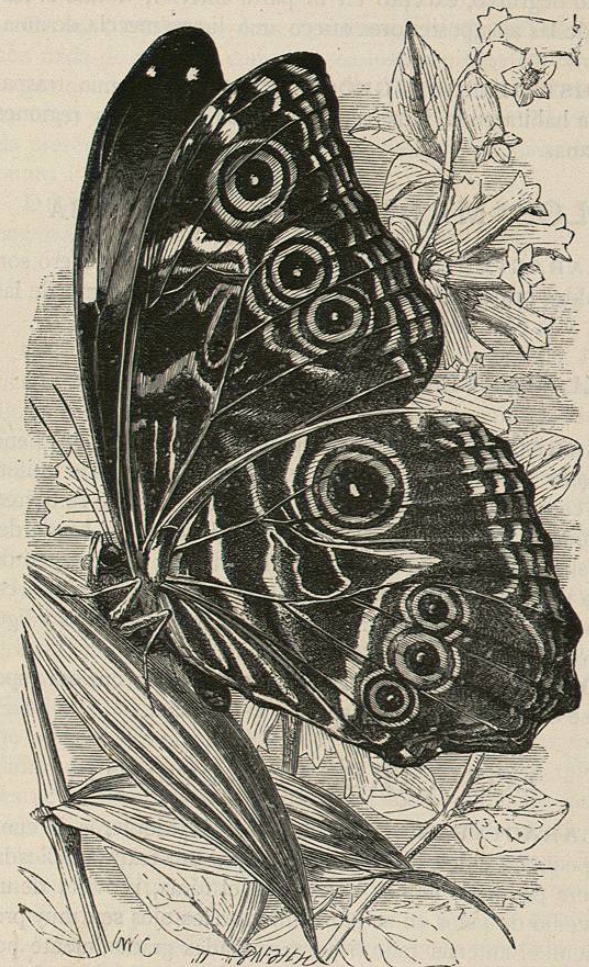


Fig. 73. — EL MORFO BRILLANTE Ó NEOPTOLEMO

ranjadas, sobre todo á través de la extremidad de las superiores. Mide unas 3 pulgadas de punta á punta de ala.

DISTRIBUCION GEOGRÁFICA.—La especie es originaria de la América tropical.

LOS ITOMIAS—ITHOMIA

CARACTERES.—Los itomias tienen la cabeza bastante ancha; ojos redondos y maxilas raquíticas, poco mas ó menos del mismo largo que el tórax; palpos labiales que no sobresalen de la frente; antenas casi tan largas como el cuerpo, que aumentan de grueso gradualmente hasta su extremidad; tórax pequeño, oval, casi redondo, con el protórax mas distinto que en el género anterior; alas superiores subtriangulares, prolongadas y redondeadas en la punta. Las patas del primer par del macho son muy cortas, con las tibias y los tarsos representados tan solo por una prominencia ovoidea, sin indicio de articulacion; las de la hembra, algo raquíticas, se prolongan bastante; los tarsos son mas largos que las tibias; el abdómen prolongado.

DISTRIBUCION GEOGRÁFICA.—Las numerosas es-

pecies de este género abundan particularmente en la parte intertropical de América. Algunas se encuentran en Venezuela, en la Guayana y en el Brasil.

EL ITOMIA TRASPARENTE—ITOMIA PHONO

CARACTERES.—Las alas de este curioso insecto (figura 58) son casi del todo transparentes, quedando reducidas las partes de color á una estrecha faja que se corre por el borde, con algunas manchas y rayas, cuyo color consiste en un pardo negruzco, excepto en la parte inferior, donde el feston de las alas posteriores ofrece una ligerá mezcla de amarillo.

DISTRIBUCION GEOGRÁFICA.—El itomia transparente habita en la Jamaica, en el Brasil, y en otras regiones cercanas.

LOS MARPESIAS—MARPESIA

CARACTERES.—Los lepidópteros de este género son notables principalmente por el caprichoso contorno de las alas, y la cola prolongada que las sirve de adorno.

EL MARPESIA TETIS—MARPESIA TETIS

CARACTERES.—Esta singular mariposa (fig. 65) tiene la parte superior del cuerpo de color castaño rojizo uniforme, con varias líneas estrechas y trasversales, que se corren en toda la extensión de las alas, pasando desde el borde del par superior á la extremidad de la inferior; del márgen de cada una de las alas inferiores parten dos proyecciones ó especies de colas, una corta y otra muy larga, estrechas y ligeramente ensanchadas en sus extremidades.

DISTRIBUCION GEOGRÁFICA.—Esta curiosa especie se encuentra en el Brasil y en la Guayana.

LOS CIRESTIS—CYRESTIS

CARACTERES.—Los cirestis son lepidópteros de cuerpo pequeño y delgado; alas grandes, de una textura delicada; cabeza pequeña, menos ancha que el tórax, provista de un hacillo de pelos en su parte anterior; los ojos son muy prominentes; antenas raquíticas, terminadas gradualmente por una maza prolongada; palpos labiales largos y escamosos, que no sobresalen de la frente; tórax escamoso también, muy peludo; alas superiores grandes, con el borde anterior un poco redondeado; el ángulo apical es bastante agudo; las alas inferiores son bastante prolongadas, exagonales, con su borde costal casi recto hasta el centro, y escotado despues hasta el ángulo externo. Las patas del primer par del macho son muy largas y peludas; las de la hembra mas largas, con los tarsos poco desarrollados y compuestos de cinco artejos. Las orugas y las crisálidas son desconocidas.

DISTRIBUCION GEOGRÁFICA.—De las especies que representan este género las mas habitan en la India y en su archipiélago; una tiene por patria la isla de Madagascar, y otra se encuentra en Sierra Leona. En la Nueva Guinea, y particularmente en la tierra de los Papúes, han sido observadas también algunas muy bonitas.

EL CIRESTIS TIODAMAS—CYRESTIS THYODAMAS

CARACTERES.—El color de este lepidóptero (fig. 64) es muy especial: el fondo consiste en un blanco agrisado, y en toda la superficie se cruzan líneas y rasgos de un tinte

castaño, que difieren bastante por su anchura, pues unas son sumamente finas y las otras gruesas; en el borde de las alas se ven algunas líneas dobles del mismo color; la cara interna de aquellas es mucho mas pálida y el dibujo mas menudo.

DISTRIBUCION GEOGRÁFICA.—Esta especie es la que se encuentra en la India, particularmente en Nepaul y en Silhet.

LOS CATAGRAMAS—CATAGRAMMA

CARACTERES.—Distingúense los catagramas por su cabeza muy ancha y peluda; ojos salientes, grandes, ovales y lisos; maxilas del largo del tórax; palpos labiales escamosos, que sobresalen de la frente; antenas robustas, como el tórax, que es oval y peludo; alas superiores triangulares, con el borde anterior redondeado; las inferiores obovales, con el borde externo redondeado y algo sinuoso. Las patas del primer par del macho son escamosas, con los fémures delgados, casi cilindricos y algo corvos; las tibias son anchas y comprimidas; las patas análogas de la hembra se distinguen por lo cortas, robustas y escamosas.

Las orugas no son conocidas.

DISTRIBUCION GEOGRÁFICA.—Las especies de este género, bastante numerosas, tienen una extensa área de dispersion. Algunas se hallan en las regiones inferiores de la América tropical, pero el mayor número habita en las regiones montañosas.

EL CATAGRAMA PALOMA—CATAGRAMMA PERISTERA

CARACTERES.—En algunas partes se ha dado á este lepidóptero el nombre que lleva (fig. 68), á causa de la semejanza que ofrecen los visos cambiantes de las alas con los matices opalinos que se observan en el cuello de ciertas palomas. El color dominante de la cara superior del cuerpo es negro, con dos grandes manchas escarlata en el centro de cada ala, que se cambian en violáceas cuando la luz se refleja oblicuamente; la cara interna de las alas superiores tiene un tinte semejante, aunque mas pálido; en el borde lleva una ligera línea azulada; las alas inferiores son amarillentas, con dos manchas negras en el centro, cada una de las cuales presenta unos puntos azulados.

DISTRIBUCION GEOGRÁFICA.—Este lepidóptero habita en las regiones montañosas de América.

EL CATAGRAMA CLIMENE—CATAGRAMMA CLIMENUS

CARACTERES.—Esta especie (fig. 69) tiene las alas negras, con un viso azul violáceo en los machos; las primeras presentan además una línea del mismo tinte en su base, y una faja oblicua en su parte media, de color verde amarillento muy brillante; las segundas ofrecen otra del mismo matiz en su borde. Esta especie tiene de 22 á 24 líneas de largo.

DISTRIBUCION GEOGRÁFICA.—Esta mariposa habita en las regiones cálidas del nuevo continente, y sobre todo en el Brasil.

EL CATAGRAMA LICA—CATAGRAMMA LYCA

CARACTERES.—Esta mariposa tiene la cara superior de todas las alas negra, con grandes manchas de un amarillo anaranjado, sobre el primer par, y en el segundo con otra de un precioso azul; la parte inferior de las alas es también ne-

gra, y hácia el borde de las primeras hay una línea anaranjada, seguida de otra azul; los dibujos que ofrece el segundo par son de un tinte amarillento de ocre, con manchas azuladas; la estrecha línea que circuye el márgen es azul (fig. 70).

DISTRIBUCION GEOGRÁFICA.—El catagrama lica habita asimismo en las regiones mas cálidas del nuevo continente. La especie abunda sobre todo en México, en el Brasil y en Bolivia.

LOS NINFALOS—NYMPHALIUS

CARACTERES.—El cuerpo de las especies de este género es muy robusto; las alas inferiores están provistas comunmente de una ó dos colas; la cabeza es medianamente voluminosa; los ojos muy prominentes; los palpos labiales grandes y peludos; las antenas cortas, robustas, rectas y terminadas gradualmente en una maza prolongada y fusiforme, que se adelgaza en su extremidad. El tórax, oblongo y muy robusto, parece aterciopelado; las alas superiores son subtriangulares; las inferiores grandes y un poco ovales. Las patas del primer par del macho son pequeñas, escamosas y peludas, con las tibias y los tarsos un poco mas largos que los fémures; las patas del primero de la hembra son escamosas y tienen los tarsos comprimidos.

Las orugas afectan la forma de limaza, llevando en la cabeza cuatro cuernos; el último anillo es aplanado y termina en forma de cola de pescado.

DISTRIBUCION GEOGRÁFICA.—Los ninfalos, que habitan en el antiguo continente y en Australia, abundan sobre todo en el Africa tropical. En Europa se conoce por lo menos una especie, designada por los autores con el nombre de *nymphalius jasius*.

EL NINFALO POLUX—NIMPHALIUS POLLUX

CARACTERES.—La mariposa designada con este nombre (fig. 71) llama desde luego la atención por las enormes dimensiones del tórax: la parte superior de las alas ofrece un magnifico color negro pardusco intenso, mas pálido en el cuerpo; el dibujo de las alas superiores es amarillento, menos subido en las inferiores; el ligero filete de estas tiene un tinte azul; las manchas que adornan los bordes son negras, con líneas blancas, entre las cuales corre una faja del mismo color, completando el dibujo varios rasgos de distinta forma, de un tinte castaño. Las piernas son negras y blancas, lo mismo que la base de las alas.

DISTRIBUCION GEOGRÁFICA.—Este magnifico lepidóptero es originario de Guinea.

LOS ADOLIAS—ADOLIAS

CARACTERES.—Distingúense los adolias por su cuerpo mas ó menos robusto; antenas largas y estrechas; alas grandes; cabeza ancha; ojos prominentes; antenas muy largas, filiformes en la base, y que se ensanchan poco á poco para formar bruscamente una maza larga y cilíndrica; los palpos labiales son pequeños y apenas sobresalen de la frente, siendo los del macho mayores que los de la hembra; las maxilas, en forma de espiral, son robustas y comprimidas hácia su extremidad, y ciliadas hácia los lados. El tórax mas ó menos robusto y peludo; las alas fuertes por lo regular; las superiores algo triangulares, y las inferiores redondeadas. Las patas no ofrecen ninguna particularidad de estructura; el abdómen es de un largo regular.

Las orugas, lineales y prolongadas, están provistas á cada

lado de apéndices braquiformes; tienen patas cortas y pequeñas, del todo ocultas por los apéndices laterales.

Las crisálidas, cortas y angulosas, se atenúan en ambas extremidades, y sus ángulos presentan espinas en extremo delgadas.

DISTRIBUCION GEOGRÁFICA.—Los adolias, también muy numerosos, tienen por patria la India, su archipiélago y la China.

EL ADOLIAS ESPINOSO—ADOLIAS ACONTHEA

CARACTERES.—Los de esta especie (fig. 72) no ofrecen nada de notable, como no sea los apéndices en extremo largos que presenta la oruga. Los colores son uniformes y oscuros, y no tienen tampoco nada de particular. La crisálida presenta una forma singular que se asemeja hasta cierto punto á la de un casco antiguo.

DISTRIBUCION GEOGRÁFICA.—Esta especie se encuentra en la India, y es bastante comun en Java.

LOS MÓRFIDOS—MORPHIDÆ

CARACTERES.—Los gigantes mórfitos de la América del sur son mariposas de un color brillante, que á mucha altura retozan en los claros y en los anchos caminos de los bosques del Brasil, ofreciendo al espectador un cuadro sorprendente. Al contrario de los grandes caballeros de que antes hablamos, que vuelan por las calles de las ciudades, cruzan los jardines y hasta penetran en las habitaciones, nuestros «héroes troyanos», un *Menelaos* de color azul magnifico, un *Telémaco*, un *Héctor*, que tiene una faja trasversal azul de color mas mate, un *Morfo Laertes* del todo blanco, con un graciosísimo mosaico en la cara superior de las alas posteriores, y otros muchos, no se rebajan tanto, sino que solo descienden á la tierra despues de una lluvia tempestuosa á fin de apagar su sed. Todos ellos miden con las alas extendidas de 0",130 á 0",180 y mas aun, de modo que se les ve á bastante distancia. Los machos de todos los mórfitos tienen las patas anteriores muy pequeñas, en forma de pincel; en ambos sexos las antenas son delgadas, con maza pequeña; los palpos comprimidos, muy separados, que rematan en un artejo pequeño en forma de cono; los ojos desnudos, y las alas anteriores por lo regular un poco escotadas en el borde anterior.

EL NEOPTOLEMO—MORPHO NEOPTOLEMUS

CARACTERES.—Este mórfito tiene en la cara superior un color azul de cielo de brillo metálico que presenta los colores del arco iris como un ópalo, pero en matices mucho mas intensos. La cara inferior, de color pardo, tiene numerosos dibujos (fig. 73).

Semejantes á esta especie hay otras muchas que están disseminadas en las regiones ecuatoriales.

LOS SATÍRIDOS—SATYRIDÆ

CARACTERES.—Los satiridos constituyen un género rico en especies, el cual se distingue mas bien por el color y los dibujos que por la forma de las alas y otros caracteres. La cara superior de aquellas, de un pardo claro ú oscuro, puede tener un solo color, pero suele distinguirse por unos puntitos redondos ó manchas oculares que en mayor ó menor número se hallan cerca del borde. La cara inferior de las alas, generalmente igual en su parte anterior y superior, presenta varios dibujos de color pardo, y las manchas oculares son mas