

marcadas y completas; estas manchas, por lo comun negras, tienen el centro blanco ó á veces tambien de un brillo metálico. Además de estos dibujos en las alas, todos los satíridos presentan en comun los caractéres siguientes: los nervios seis y siete parten separadamente de las celdas discoideas de las alas anteriores; el cuerpo es peludo; las garras de los piés hundidas ó escotadas; los palpos, separados y de mediana longitud, se dirigen hácia arriba y están cubiertos de espesos pelos erizados. La mayor parte de las especies solo alcanzan un mediano tamaño.

DISTRIBUCION GEOGRÁFICA.—Muchas especies se encuentran exclusivamente en el extremo norte y se distinguen por el color mas claro del fondo y por los tegumentos escamosos, muy delgados y transparentes; otras son propias de los Alpes y de varias altas montañas que alimentan numerosas especies. A estas pertenecen las mas oscuras, que

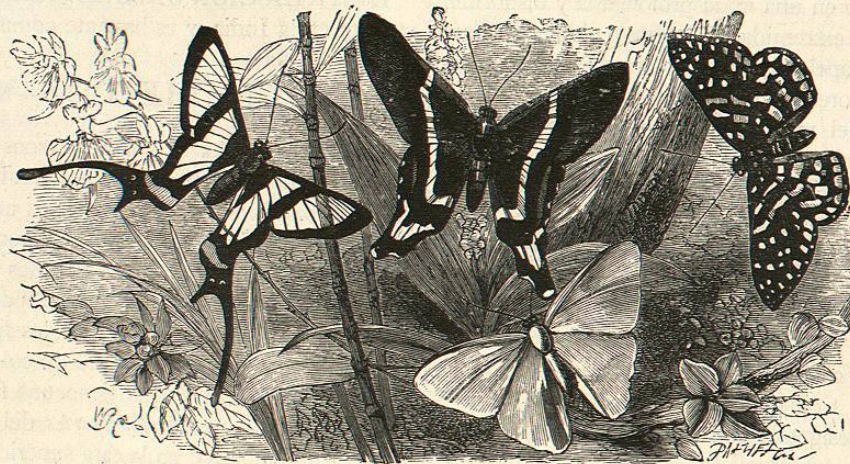


Fig. 74.—EL ZEONIA DE BATES

Fig. 75.—EL ERICINO LICARSIS

Fig. 77.—EL EURIGONO OPALINO

se distinguen por tener en la cara inferior de las alas dibujos muy finos.

USOS, COSTUMBRES Y RÉGIMEN.—Vuelan sobre todo en las praderas. Las orugas, que tienen la extremidad adelgazada en dos puntitas, y que son lisas ó rugosas, cubiertas á menudo de pelos aterciopelados y provistas de rayas longitudinales ya claras ú oscuras, se hallan casi exclusivamente en las gramíneas; comen de noche y se ocultan de día en la base de su planta alimenticia, en el suelo, ó en la superficie del mismo. Las crisálidas, de color pardusco, se redondean mas que las otras mariposas diurnas, y hállanse á poca profundidad debajo de tierra ó de las piedras, aunque tambien hay algunas que se cuelgan.

CLASIFICACION.—Las numerosas especies se han dividido en una serie de géneros segun la naturaleza de algunos nervios longitudinales, las proporciones de los tarsos

LA SEMELE—SATYRUS SEMELE

CARACTERES.—La cara superior de las alas es de color pardo con viso gris; las anteriores tienen en la parte del borde dos manchas oculares blancas, y una en el ala posterior cerca del ángulo anterior; el fondo es de un rojo amarillo claro, mas marcado en la hembra que en el macho, que es de menor tamaño y tiene tintes mas oscuros. En la cara inferior de las alas anteriores los dibujos son bastante iguales á los de la cara superior; en las alas posteriores la superficie es gris, con dibujos semejantes á los del mármol, pardos y negros; el ojuelo solo es visible en la hembra, mientras que en el macho desaparece, pero este tiene en cambio una faja oscura hácia la base con los bordes angulosos. El nervio costal y el central se dilatan cerca de la base en forma de callosidad; las antenas tienen botones; los palpos, mas ó menos separados, están provistos de pelos cerdosos; su último artejo, mas delgado, se halla cubierto de escamitas lisas. La hembra mide por término medio 0",058 de punta á punta de ala.

La oruga lisa de color gris, con el vientre verdoso, tiene cinco fajas longitudinales negras, pudiendo ser la central mas oscura; en cada estigma hay un punto negro y seis fajas del mismo color en la cabeza.

USOS Y COSTUMBRES.—La semele es una mariposa tan tímida como ágil, que en todas partes se ve durante julio y agosto, particularmente en las alturas cubiertas de espesa vegetación y en los linderos de los bosques de coníferas. Se posa en un tronco de árbol con las alas plegadas y visita las flores del lindero del bosque donde encuentra gran número de sus semejantes y otras especies.

De pronto se eleva, vuelve á posarse con las alas plegadas, remóntase de nuevo y repite la misma maniobra todo el día, mientras que el sol no haya desaparecido del horizonte y mientras el cielo no esté encapotado. Nunca se la ve exponer la cara superior de sus alas al sol, sino que siempre las tiene plegadas, y por eso es difícil ver la superficie de las mismas en el insecto libre, á causa de su rápido vuelo.

La oruga se alimenta de yerba é inverna siendo aun bastante jóven. La crisálida descansa á poca profundidad en el suelo, ó debajo de una piedra.

LA BRISEIS—BRISEIS

CARACTERES.—Del mismo modo se desarrolla la briseis, que se distingue por una faja amarilla y blanca de las alas anteriores y por otra de manchas del mismo color.

LA ALCIONE—SATYRUS ALCYONE

CARACTERES.—Esta especie es un poco mas grande y oscura y tiene la faja blanca amarilla de las alas posteriores mucho mas marcada.

EL EPINEFELE HIPERANTO—EPINEPHELE HYPERANTHUS

USOS Y COSTUMBRES.—Las dos especies, tan ágiles como tímidas, no extienden nunca las alas cuando están posadas, sino que siempre las recogen. Se las encuentra en las alturas pedregosas bañadas por el sol, donde rasan el suelo volando rápidamente; se posan en una y otra piedra, y siempre están dispuestas á remontarse de nuevo para posarse tan pronto en un árbol como en otro. Esta especie, mas escasa que las otras, se ve con mas frecuencia en el norte, en el este y sur de Alemania.

CARACTERES.—El epinefele hiperanto es un verdadero habitante de las praderas, de un aspecto por demás sencillo. Sus alas, de un pardo oscuro, tienen franjas y dos manchas oculares negras con el centro blanco y borde amarillo. La cara inferior es de un gris amarillo y presenta en las alas inferiores una tercera mancha ocular pequeña debajo de las



Fig. 78.—EL ESMERINTO DEL TILO

Fig. 79.—EL AQUERONTIA ATROPOS

EL EPINEFELE JANIRA—EPINEPHELE JANIRA

CARACTERES.—El macho y la hembra se distinguen en esta especie mas que en otras muchas. El primero tiene la cara superior de las alas anteriores de un pardo oscuro, cubierto de pelos bastante largos en la base y en la parte central con una mancha ocular en la punta, mancha que tiene un centro blanco en la cara inferior, cuyo matiz es amarillo rojo con un borde pardusco. Las alas posteriores, que carecen de mancha ocular, son de color pardo gris en el nacimiento de una faja clara que se corre hácia el borde.

La hembra es de un color mucho mas claro, y tiene la faja de las alas posteriores mas marcada, con una mancha roja alrededor de la mancha ocular que está provista de un centro blanco en la cara superior de las alas anteriores. La forma de los nervios de las antenas, de los palpos y de las alas posteriores es la misma que en la especie anterior.

La oruga, verde ó de un verde amarillento, tiene una faja longitudinal blanca delante de las patas, y unos pelitos cortos en todo el cuerpo. Se alimenta de diferentes gramíneas, sobre todo de la *poa pratensis* y vive como la oruga de la especie anterior. La crisálida tiene en la cabeza dos ligeros puntos, distinguiéndose por varias fajas longitudinales de color violáceo pardusco y dos series de puntos pardos en el dorso sobre un fondo verdoso.

dos superiores, y además en el centro del borde anterior otras dos en forma de 8 en las alas posteriores. El nervio costal y el central se ensanchan en forma de callosidades en la base y el borde interior de las alas posteriores, encorvándose ligeramente hácia el ángulo interior. Las antenas se ensanchan poco á poco en forma de una larga maza delgada; los palpos rematan en un artejo largo y delgado, y los tarsos medios son algo mas cortos que el pié. Las hembras, mas grandes, miden 0",041 de punta á punta de ala.

USOS, COSTUMBRES Y RÉGIMEN.—Desde mediados de junio hasta agosto, esta mariposa vaga por todas partes, se coge á los tallos de las flores con las alas entreabiertas, recorre la verde alfombra de las praderas, de los fosos poblados de yerba y de las pendientes de las colinas. Su vuelo es vacilante y poco sostenido. Cuando llega la noche entrégase al sueño como todas las mariposas diurnas, con las alas plegadas. Su oruga se alimenta con preferencia del *milicina effusum*, pero tambien de otras especies de gramíneas, como por ejemplo de la *poa annua*. Está cubierta de pelos de un tinte gris rojizo, y sobre los piés, de color gris, tiene una faja blanca y otra parda á lo largo del dorso, aunque solo bien marcadas desde el quinto segmento. Despues de invernar se trasforma, á principios de junio, en una crisálida corta en forma de cono, redondeada en su parte anterior, cuya superficie pardo clara está cruzada de fajas oscuras.

LOS PARARGES—PARARGE

CARACTERES.—Este grupo se distingue de los epinefeles por tener los ojos peludos, pero tienen con ellos de común el nervio costal y el central interior que se ensanchan en forma de callosidades; además en todas las especies afines las antenas son negras con anillos blancos y rematan en un botoncito largo de forma oval; los palpos son más largos que la cabeza; el último segmento está cubierto de pelos lisos. Los tarsos medios son más cortos que los pies.

LA MEGUERA—PARARGE MEGÆRA

CARACTERES.—Las manchas oculares tienen un centro blanco de cuyo color son también las franjas entre los nervios. El dorso de las alas posteriores tiene un tinte pardo amarillo con viso gris blanquizo.

USOS, COSTUMBRES Y RÉGIMEN.—A esta mariposa le agrada posarse con las alas entreabiertas en las paredes de barro, ó en el suelo, sin que llamen por lo tanto su atención las praderas ni el follaje de los bosques, ni las pintadas flores. Los individuos procedentes de varias crias vuelan desde la primavera hasta muy entrado el otoño, y hasta invernan algunas veces, mientras que la oruga lo hace casi siempre. Esta última vive en toda clase de yerbas; está cubierta de pelos aterciopelados y es de color verde pálido; por encima de sus estigmas se corre una faja blanca que poco a poco desaparece; otras cinco, de un verde oscuro, con borde pálido, se prolongan a lo largo del dorso. La crisálida, de color verde negruzco, tiene dos series de botoncitos claros en el dorso.

LA TECLA DE LAS ENCINAS—THECLA QUERCUS

CARACTERES.—Esta mariposa llama menos la atención al aire libre que la mayor parte de sus congéneres, pues solo se la ve aisladamente y abandona muy pocas veces las regiones superiores del aire en los bosques, ó cuando menos las espesuras. Con las alas plegadas se pasea por una hoja de encina expuesta a la luz del sol y parece buscar la soledad; con un vuelo corto desaparece de esta hoja y repite en otra sus paseos. Solo cuando la hembra espera la visita de un macho despliega sus alas, de las cuales las anteriores afectan la forma de cuña, mientras que las posteriores se redondean; tienen una superficie unicolora pardo negruzca con un viso violáceo cuando están expuestas a una luz favorable. En el macho brillan dos manchas en forma de cuña, del más magnífico azul celeste, en la base de las alas anteriores; están muy próximas entre sí, y la interior es más grande que la exterior. La cara inferior de las alas es de un gris plateado y tiene en la parte del borde una faja blanca más oscura hacia adentro y algunas manchitas rojizas por detrás. Las antenas presentan graciosos anillos blancos, ensanchan poco a poco en forma de cuña y llegan con su punta hasta la mitad del borde anterior de las alas. Los ojos, rodeados de delicadas escamitas blancas, son peludos; las alas anteriores, en ambos sexos, un poco más débiles que las otras, miden de 0",0325 á 0",035 de punta á punta.

DISTRIBUCION GEOGRÁFICA.—Esta bonita mariposa se encuentra en todos los puntos de Europa donde hay encinas.

USOS, COSTUMBRES Y RÉGIMEN.—La hembra, nacida de la crisálida invernal, deposita después sus huevos aisladamente en las hojas de las encinas. Las oruguitas, que se alimentan en dichos árboles, no solo llegan durante

el verano a su tamaño completo, sino que penetran también debajo del musgón para convertirse en crisálidas. Son convexas por arriba, aplanadas en la parte inferior y de forma recogida. Su color predominante es pardo, amarillento en la parte posterior, con pelos muy finos, y en el dorso unas series de triangulitos amarillos prominentes, divididos por una línea longitudinal negra.

La crisálida de color claro con manchas pardas podría llamarse oval si no se estrechara un poco por delante del centro. Se la encuentra rígida é inerte, y nunca se mueve con viveza, con la parte posterior de su abdomen, cuando se la toca, como suelen hacerlo las crisálidas de las mariposas diurnas.

Otras muchas especies (*spini*, *pruni*, *rubi*, *ilicis*, etc.) son propias de Alemania, y análogas a las ya descritas respecto a la forma de las alas, antenas, patas y ojos. Viven del mismo modo en otros árboles, como la tecla común en las encinas. La superficie de sus alas es de un pardo oscuro, ó de un verde oscuro (*thecla rubi*), con manchas rojas ó rojo amarillentas ó bien sin ellas. La cara inferior presenta siempre colores más vivos, pero carece de las oculares.

EL POLIOMATO DE VERGA DORADA—POLYOMMATUS VIRGAUREÆ

CARACTERES.—Este lepidóptero tiene la misma forma y tamaño que la especie anterior. El macho es el más notable entre las mariposas de nuestros países, no por su carácter, sino por su color, pues la faz superior de su cara brilla como una moneda recién acuñada, pero tiene los bordes negros, mientras que la hembra parece sembrada de manchas negras, cuando menos en las alas posteriores; en las anteriores se hallan dispuestas en dos series trasversales en la parte del borde, y otras dos ocupan la parte central. La cara inferior es bastante igual en ambos sexos; sobre un fondo rojo amarillento sin brillo se ven diseminados varios puntitos negros en el ala interior, y debajo otros tres dispuestos en línea recta dentro de la celda discoidea, que es un carácter genérico. El ala posterior tiene los puntos negros más escasos, pero hacia el borde hay dos blancos que en la hembra se ensanchan formando una faja completa. Su borde es un poco anguloso, sobre todo en la parte posterior, que no es denticulada, como en la especie anterior, por lo cual estas mariposas, de las cuales la más común es el poliomato manchado (*polyommatus phleas*) se distinguen del género anterior.

DISTRIBUCION GEOGRÁFICA.—El poliomato de verja dorada se encuentra en Alemania, excepto en el noroeste del país.

USOS, COSTUMBRES Y RÉGIMEN.—Vuela en julio y agosto por las flores, en los bosques y sus contornos; y cuando está posada muestra la cara superior de sus alas. La oruga, de color verde con fajas amarillas, vive en el *solidago virgaurea*. La crisálida tiene las formas recogidas y la inmovilidad de la especie anterior; es de color amarillo pardusco con los estuches de las alas más oscuros.

LOS LICENOS—LYCÆNA

CARACTERES.—Los licenos ó mariposas azules deben su nombre a la cara superior de las alas del macho, que es de un bonito color azul; en las de la hembra predomina el pardo oscuro y el azul se ve solo en la base como viso. La cara inferior presenta más ó menos puntos negros ó manchas oculares, que hacia el borde forman series y á menudo tienen un vivo brillo en el centro, que es plateado. Uno de estos puntos, llamados también *ojos ciegos*, se encuentra siempre en

el nervio trasversal de las alas anteriores, como carácter genérico. Los ojos, reticulares, pueden ser desnudos ó peludos. Algunas especies que vuelan apenas entrado el año por las espesuras, tienen una pequeña puntita en las alas superiores, que falta en la mayor parte de las otras formas.

DISTRIBUCION GEOGRÁFICA.—Se conocen varios centenares de especies en todos los continentes.

USOS, COSTUMBRES Y RÉGIMEN.—Estas pequeñas mariposas retozan por todas partes en verano, en las flores de las praderas y de los campos, de los bosques y de los freales secos, pero no parecen emprender viajes á gran distancia.

EL LICENO ICARO—LYCÆNA ICARUS

CARACTERES.—Esta especie, el *liceno alexis* de Fabricius, tiene aun otros muchos nombres, como la mayor parte de sus congéneres, circunstancia que patentiza cuán difícil es en la uniformidad de muchas, para los autores, distinguir en la descripción una especie clasificada por otro naturalista.

La cara superior de las alas es de un bonito azul brillante y está orillada de un fino borde negro por delante de las franjas blancas. La cara inferior es de un gris pardusco, con la base de un verde azulado, cubierta de numerosas manchas oculares y de manchitas de un rojo amarillo en las alas posteriores.

USOS, COSTUMBRES Y RÉGIMEN.—La mariposa vuela casi todo el año y es común en todas partes. No tiene siempre los mismos dibujos. La oruga es de un color verde pálido, con fajas oscuras, orilladas de blanco, y con dos series de líneas oblicuas oscuras. Se encuentra en mayo y después en julio en el *ononis spinosa*, pues se alimenta sobre todo de las flores de esta planta.

EL LICENO ADONIS—LYCÆNA ADONIS

CARACTERES.—El liceno adonis es decididamente el más bonito de los licenos de Alemania, pues ningún otro ostenta tan vivo brillo en el azul de sus alas; en los años en que abunda véense también hembras cuyas alas, en la mayor parte pardas, brillan por un viso azul.

USOS, COSTUMBRES Y RÉGIMEN.—Este lepidóptero tiene dos crias: la oruga vive en el trébol con otras papilionáceas, mas parece que solo se encuentra en ciertas regiones; falta en las llanuras del norte, al paso que abunda cerca de Halle y más arriba en el valle del Sale.

LOS ERICINOS—ERYCINE

CARACTERES.—Distínguense las especies de este género por su cabeza de regular tamaño; ojos salientes y bastante grandes; palpos largos, separados, dirigidos hacia delante y escamosos; el segundo sobresale mucho de la frente; el último es más delgado y más corto; las antenas terminan en forma de maza fusiforme. Las patas del primer par del macho son incompletas y muy vellosas; las de la hembra completas; el cuerpo de las alas, que terminan por una larga cola, es bastante robusto. Las orugas y las crisálidas no se conocen.

DISTRIBUCION GEOGRÁFICA.—Las pocas especies comprendidas en este género habitan en América.

EL ERICINO LICARSIS—ERYCINA LICARSIS

CARACTERES.—El ericino licarsis (fig. 75) es una mariposa muy bonita: la cara superior de las alas es de un color negro intenso, sobre el cual se extienden dos fajas de un escarlata brillante; la cara interna es más preciosa todavía, pa-

reciendo á primera vista de un sencillo tinte pardo oscuro con una mancha en el borde interior de las alas inferiores; conviértese este matiz en un brillante azul, con visos verdosos, cuando la luz se refleja lateralmente. El conjunto que ofrece así la coloración de esta mariposa es verdaderamente admirable.

DISTRIBUCION GEOGRÁFICA.—Esta especie tiene por patria la Guayana y el Brasil.

LOS EURIGONOS—EURYGONA

CARACTERES.—Los atributos esenciales de estos lepidópteros consisten en tener las antenas muy cortas, formando en su extremidad una diminuta maza; los palpos son también muy pequeños y menos largos que la cabeza.

DISTRIBUCION GEOGRÁFICA.—En América es donde se encuentran principalmente las especies del género.

EL EURIGONO OPALINO—EURYGONA OPALINA

CARACTERES.—El eurigono opalino (fig. 77) llama también la atención por sus magníficos colores: si la luz no se refleja de una manera favorable, esta mariposa parece ser solo de un sencillo color de naranja; pero cuando se reflejan de cierto modo los rayos del sol por la parte superior del insecto, diríase que las alas son de oro, y admira el brillo que despiden; al girar el insecto, durante su rápido vuelo, ofrecen sus alas todos los colores del arco iris. Representamos en el grabado este insecto en su tamaño natural.

DISTRIBUCION GEOGRÁFICA.—Esta especie habita en Cayena.

LAS ZEONIAS—ZEONIS

CARACTERES.—La cabeza de estos insectos es voluminosa; los ojos salientes; los palpos velludos y escamosos, con artejos poco distintos; las antenas son largas y no terminan en maza. Las patas del primer par del macho abortadas y muy vellosas; las de la hembra completas y un poco más delgadas que las de los otros pares. El cuerpo es robusto, lo mismo que las alas; estas últimas terminan en una cola más ó menos larga, que nace comúnmente de un apéndice anal muy pronunciado.

Las orugas y las crisálidas no son conocidas.

DISTRIBUCION GEOGRÁFICA.—Las pocas especies que representan á este género tienen por patria la América meridional y septentrional.

LA ZEONIA DE BATES—ZEONIA BATESII

CARACTERES.—La bonita especie (fig. 74) designada con este nombre en obsequio á M. Bates, que fué quien la descubrió, tiene las partes blancas de sus alas membranosas y transparentes, y el resto de un color muy oscuro, casi negro; la base de las inferiores es de un azul intenso; por el centro de las otras corre una faja de un precioso tinte escarlata; la cola que parte de las inferiores es casi recta.

DISTRIBUCION GEOGRÁFICA.—La especie habita en la América meridional.

USOS Y COSTUMBRES.—La zeonia de Bates vive en los bosques, donde se la encuentra algunas veces reunida con un gran número de sus semejantes. Véase lo que dice el sabio naturalista al hablar de su descubrimiento: «Paseándome una tarde de julio por un bosque situado en las inmediaciones de Ega, llaméme la atención un grupo de estos lepi-