

dópteros, tanto mas cuanto que habiendo pasado varias veces por el mismo sitio en diversas estaciones no los habia observado nunca. Internándome mas por la selva, quedé á poco sumamente admirado al ver que en una extension que no tendria menos de treinta á cuarenta varas en cuadro, estaban los árboles literalmente cubiertos de estos lepidópteros, hasta el punto de no haber apenas hoja alguna donde no se posara un individuo. Pude adquirir fácilmente cerca de ciento; pero no tuve el gusto de encontrar ninguna larva, á pesar del cuidado con que practiqué mis observaciones. A los cuatro dias pasé por el mismo sitio, y apenas ví ya una docena de estas mariposas.»

LOS NEMEOBIOS — NEMEOBIUS

CARACTÉRES.—Las antenas de estas mariposas son

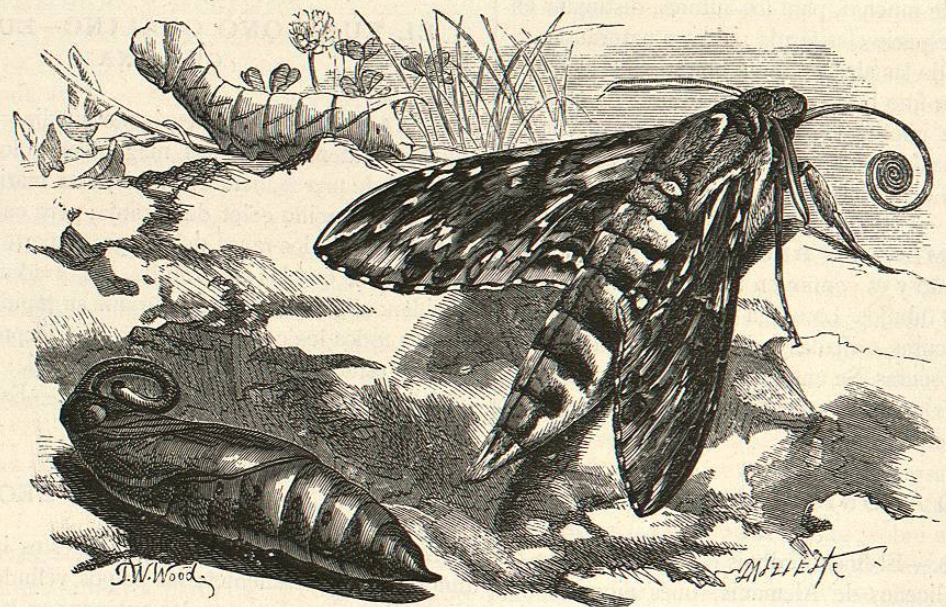


Fig. 80.—EL ESFINGE CONVÓLVULO

insecto es completamente negra, cubierta de numerosos lunares azules y blancos; en la inferior predomina un tinte pardo, con numerosas manchas blancas y negras, que forman en cierto modo como una línea junto á los bordes de las alas (fig. 76).

DISTRIBUCION GEOGRÁFICA.—Esta especie vive en la América meridional: se encuentra principalmente en los países del Amazonas.

LOS HESPÉRIDOS—HESPERIDÆ

CARACTÉRES.—Los hespéridos se distinguen fácilmente de todas las demás mariposas diurnas por su cabeza voluminosa y por tener dos pares de espolones que en las otras especies se observan en los tarsos posteriores. Las especies europeas llegan poco mas ó menos á la mitad del tamaño de los licenos, pero tienen formas mas recogidas y colores mas monótonos. Las cortas alas presentan nervios fuertes y las posteriores una celda discoidea abierta. En la cabeza, que es voluminosa, hay grandes ojos desnudos, y un mechón de pelos rizados en la base de las antenas, muy separadas una de otra y que por lo regular se encorvan en la maza de la punta; en ambos sexos las patas anteriores no están menos desarrolladas que las otras. Estos son poco mas ó menos los caracteres del género *Hesperia*, muy rico en especies.

DISTRIBUCION GEOGRÁFICA.—Hay centenares de

tan largas como el cuerpo, no comprendida la cabeza, rectas y terminadas por un diminuto botón aplanado; los palpos cortos y rectos; los dos primeros poco vellosos, y el tercero casi desnudo; los ojos son oblongos; la extremidad de los tarsos muy pequeña; el tórax algo robusto; el abdomen bastante largo.

Las orugas, de forma oval, están erizadas de pelos finos; tienen la cabeza muy pequeña y globulosa, y las patas cortas. Las crisálidas son redondeadas, y con el cuerpo cubierto de muchos pelos finos.

DISTRIBUCION GEOGRÁFICA.—Parece que esta especie habita en las regiones del Amazonas.

EL NEMEOBIO CALAMITA—NEMEOBIUS CALAMITA

CARACTÉRES.—La cara superior de las alas de este

especies de las que la mayor parte habitan en la América del sur, distinguiéndose muchas por la forma mas robusta, por los colores mas vivos, por las manchas oculares claras y por las colas de las alas posteriores largas, notándose otras particularidades.

USOS, COSTUMBRES Y RÉGIMEN.—Las orugas viven entre hojas arrolladas. Con un vuelo bastante rápido y recto, se presenta la mariposa en una flor para libar ó en el suelo; abre las alas posteriores y levanta las anteriores. Tan pronto como llega vuelve á desaparecer. Todos sus movimientos indican cierta elasticidad en el cuerpo, energía y audacia.

EL HESPERIO COMA—HESPERIA COMMA

CARACTERES.—El macho y la hembra tienen la parte superior de un pardo amarillo y la inferior de un pardo verdoso, no presentando el mismo aspecto interiormente. El primero tiene un borde pardo oscuro, cinco manchas mas claras y una callosidad central oblicua de color negro, dividida longitudinalmente por unas líneas plateadas en las alas anteriores, y otro borde oscuro, con manchas claras, en las alas posteriores. En la hembra se corre una serie de manchas por ambas alas, manchas que en el ala posterior ofrecen un color blanco amarillento; y en vez de la callosidad negra hay en la cara posterior numerosas escamas verdes. La oruga es verde con puntos negros en los lados, y vive en las arvejas.

Ahora daremos á conocer las cifras de las especies de mariposas europeas y alemanas por los diferentes géneros. De los 14 papilionidos europeos se encuentran 6 en Alemania; de los 31 pieridos 16; de los 59 ninfálidos 46; de los 57 licenidos 49; y de los 29 hespéridos 18. Además existe el crisipo (*danais chrysipus*) aisladamente en Sicilia como único danaido en Europa; y en el *Nemeobio Lucina*, el rico género brasileño de los ericinidos, tiene su único representante en Europa y Alemania.

LOS ESFINGIDOS—SPHINGIDÆ

CARACTERES.—Por su aspecto exterior y por su géne-

ro de vida los esfingidos, como segunda familia de mariposas, ofrecen un verdadero contraste con las especies diurnas. Se distinguen á primera vista de aquellas por su cuerpo grueso y voluminoso, cubierto de espesos pelos ó escamas, por las alas provistas en su cara inferior de fuertes nervios revestidos á menudo de pelos; las anteriores son por lo regular estrechas y prolongadas; las posteriores redondeadas y pequeñas. El abdomen, fusiforme, se une estrechamente con el tórax. Los palpos son cortos y anchos; la cabeza, relativamente pequeña, de extremidad obtusa en su parte anterior, carece de ojeles y tiene antenas cortas y gruesas, triangulares, con su base por lo regular un poco mas delgada que de ordinario, rematando en punta encorvada hácia atrás en forma de gancho. La lengua alcanza su mas completo desarrollo y es á veces doble mas larga que el cuerpo. Los tegumentos

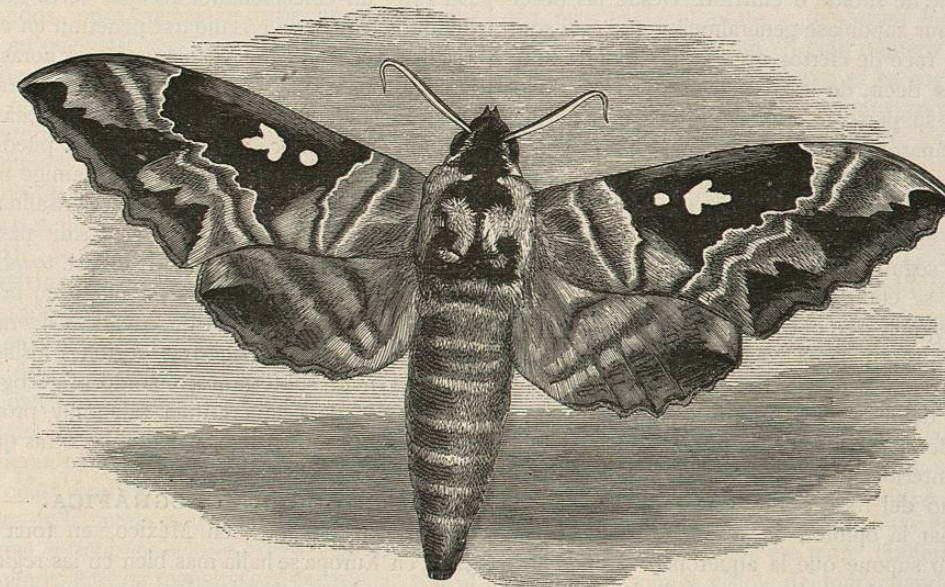


Fig. 81.—EL EUCLEA DE DUMOLIN

del tórax y del abdomen son lisos en nuestras especies y solo en algunas exóticas foman en aquel un moño muy pequeño.

Las alas anteriores se distinguen por un nervio dorsal ahorquillado cerca de la base; las alas posteriores, provistas de cortas franjas, tienen nervios dorsales y una rama oblicua que reúne el nervio costal y el anterior de los centrales. Las patas anteriores no están nunca menos desarrolladas que las otras y los tarsos de las posteriores se hallan provistos de dos pares de espolones. Así como en muchas mariposas diurnas, tampoco en los esfingidos se notan mucho las diferencias sexuales exteriormente.

USOS, COSTUMBRES Y RÉGIMEN.—De día permanecen estas mariposas, por lo regular, tranquilas en los sitios ocultos, apoyando las alas un poco abiertas y horizontalmente sobre el cuerpo; oprimen las antenas, inclinadas hácia atrás, contra la base de las alas, de modo que no se ven, y duermen, ó cuando menos se dejan coger, sin hacer tentativa alguna para escaparse; pero tan luego como llega el crepúsculo vespertino, los ojeles comienzan á lucir. Dejan sus escondites para buscarse entre sí y visitar las flores, y por lo regular se las oye antes de verlas, pues cruzan los aires con un fuerte zumbido. Tan perezosas son de día como salvajes y revoltosas al oscurecer: con la rapidez del rayo vuelan de flor en flor y se alejan cuando ya no encuentran néctar para libar ó cuando se las molesta. Su rápido vuelo dura sin inter-

rumpcion hasta muy entrada la noche, hasta que los sexos se han encontrado ó los músculos necesitan descanso despues de una actividad de horas enteras. Esta extraordinaria facilidad para volar depende de las alas estrechas y largas y de una red muy desarrollada de tráqueas en el pesado cuerpo; á ella debe atribuirse que algunos esfingidos europeos, como el *sphinx nerii*, *celerio* y *lineata*, en los veranos calurosos, ayudados quizás por los vientos del sur, lleguen hasta las costas septentrionales de Alemania para depositar allí su cría. El género de los esmerintos, de que mas tarde hablaremos, carece de esta facultad de volar, á causa de las diferentes formas de sus alas, pero se asemeja á los otros por su desarrollo y por la estructura de las orugas. Estas son todas desnudas, prolongadas, por lo regular un poco adelgazadas por delante y provistas de 16 piés; en el dorso del penúltimo segmento presentan un cuerno mas largo ó corto; tienen á menudo colores muy vivos; y así como las mariposas de que antes hemos hablado, son perezosas y permanecen agarradas á su planta alimenticia durante el día. De noche se despierta toda su voracidad, pero no viven nunca sociablemente. A su tiempo penetran en el suelo y se trasforman en crisálida fusiforme, de color oscuro ó también claro; y mueven vivamente el abdomen cuando se las molesta. Cada una necesita un invierno para su desarrollo, mientras que otras solo dejan la mariposa al cabo de varios años.

La familia comprende en números redondos, 400 espe-