

largo en el abdomen. En el macho las patas anteriores son...

EL ANTHRAX SEMI NEGRO - ANTHAX SEMI NEGRO

CARACTERES. - El macho es de color negro con el abdomen...

USOS, COSTUMBRES Y RÉGIMEN. - Con un modo de vivir...

LOS BOMBILIOS - BOMBILIOS

CARACTERES. - Los bombilios son himenópteros...

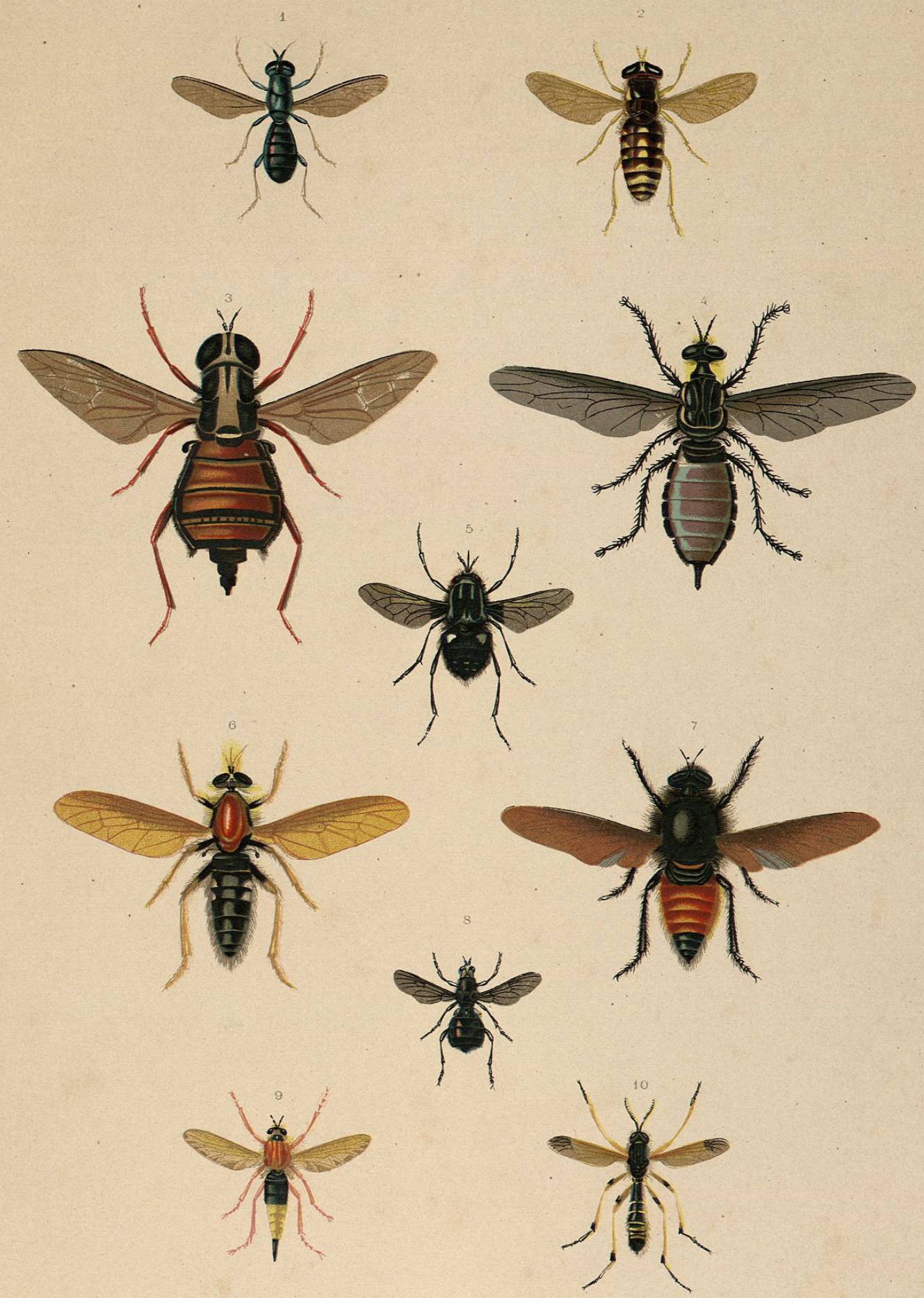
USOS, COSTUMBRES Y RÉGIMEN. - Los bombilios...

...los esfingidos entre las mariposas...

EL ESTRATIOMYS CAMALEON - STRATIOMYS CAMALEON

CARACTERES. - El estratiomys camaleon es una de las...

USOS, COSTUMBRES Y RÉGIMEN. - Era el 27 de mayo...



1 GÉNERO ESTRATIOMO. - 2 G. TÁBANOS. - 3 G. HEMATOPO. - 4 G. MIDAS. - 5 G. BOMBILIO. - 6 G. LAFRIOS. - 7 G. ASILÓS. - 8 G. CENOMIO. - 9 G. AÑILO. - 10 G. CETENÓFORO

especie se adelgaza hacia las extremidades, afilándose en los lados, de modo que su corte trasversal se asemejaría poco mas ó menos al de una lenteja. De los doce segmentos del cuerpo obsérvase que en los cuatro primeros el borde anterior del uno cubre siempre el posterior del que le precede; todos son de un color gris de tierra pardusco, con líneas longitudinales y puntitos negruzcos. La punta de las alas presenta una abertura respiratoria y está rodeada de una corona de pelitos, mientras que el orificio anal se halla situado un poco mas hacia adelante. En sus movimientos estas larvas se parecen mucho á las de los mosquitos arriba citadas. Haciendo evoluciones en forma de S y C, con la extremidad caudal hacia arriba y la cabeza inclinada, suben y bajan en el agua, permaneciendo tambien á menudo en posición vertical con los pelos caudales extendidos en la superficie. Tan luego como se sumergen estos últimos toman una forma esférica y encierran una burbujita de aire de un brillo plateado, que es la provision para respirar, y la cual permite á estas larvas permanecer largo tiempo debajo del agua. La cabeza, córnea y de color negro, tiene dos ojuelos y en la parte anterior una especie de pico junto á un par de maxilas movibles. La larva muda varias veces de piel; para trasformarse en crisálida abandona el agua y busca un escondite debajo de alguna piedra. En tal sitio encontré el 12 de abril algunas larvas, á la distancia de dos metros del agua, por otro tanto de altura. Las puse en una habitacion caldeada, sobre tierra bastante seca, en la cual penetraron un poco; y el 14 de mayo se presentó la primera mosca, un macho del *estratiomys longicornis*. No es sin embargo preciso que la larva salga del agua, pues tambien lo hace la crisálida, apareciendo en la superficie de la misma entre las lentejas y otras plantas acuáticas. La ninfa, semejante á una larva reseca, es corta, y su parte anterior se recoge de modo que afecta una forma algo angulosa, á lo cual se debe que los ganchos córneos de la cabeza sobresalgan como espiguitas. A pesar de su género de vida, tampoco estos insectos están libres de parásitos: de uno obtuve una esmicra de seis piés perteneciente á la familia de los calcidios.

LOS SIRFIDOS—SYRPHIDÆ

CARACTÉRES.—Los sirfidios se distinguen como especies extrañas que no faltan en ninguna parte y constituyen una de las familias mas numerosas entre las moscas. Los tipos, diferentes entre sí, se reconocen por su nervio longitudinal supernumerario, que atravesando el pequeño nervio trasversal, se intercala entre el tercero y cuarto; dicho nervio no es nunca ahorquillado, pero á veces se arquea en su último tercio, sobre todo en el género de los cristalinos. La primera célula del borde posterior está siempre cerrada, y la anal se prolonga hasta el borde del ala. En todas las especies la cabeza, de forma hemisférica, tiene la anchura del escudo dorsal y es algo cóncava; debajo de las antenas, compuestas de tres artejos, sobresale en la parte anterior de la cara en forma de nariz; en la coronilla hay tres ojuelos marcados; los ojos, reticulares, se tocan en el macho; la abertura bucal es grande y suele ocultar por completo la trompa, carnosa y provista de anchas superficies absorbentes y de palpos no articulados.

USOS, COSTUMBRES Y RÉGIMEN.— Los sirfidios visitan con asiduidad las flores y los arbustos poblados de pulgones, y se distinguen por su vuelo ágil é impetuoso. Llegado el verano, vense en las hojas, en medio de los pulgones, las larvas pertenecientes á las numerosas especies de

sirfidios, cuyo color predominante es verde, mas ó menos mezclado de gris; se parecen mucho por sus formas y movimientos á las sanguijuelas. Su flexibilidad y ligereza llega al mas alto grado, pues saben alargar su cuerpo en punta y contraerlo en ambas extremidades de modo que casi adquiere la forma de un óvalo. Se agarran por medio de unas verugas carnosas que tienen en la parte posterior del cuerpo, mientras que la mitad anterior, adelgazándose mas y mas, elévase como un tentáculo al aire. En la extremidad anterior solo se distinguen dos ganchitos córneos, y en medio, una plaquita córnea triangular. Con los ganchitos la larva se agarra, cuando ha extendido mucho el cuerpo, para soltar despues la extremidad posterior y ponerse en movimiento; con la plaquita atraviesa su victima, el indefenso pulgon; recoge la parte anterior del cuerpo y chupa la sustancia, haciendo movimientos semejantes á los de la maza de una bomba. Al cabo de un minuto no queda del pulgon sino la piel, y si la larva tiene hambre, busca al punto una segunda presa; las que son muy jóvenes se fijan por lo regular en el dorso de un pulgon para chupar la sustancia. Produce una impresion muy extraña observar la actividad de estos rapaces, al parecer del todo inocentes, entre los pulgones inofensivos. Atraviesan uno despues de otro sin piedad, y los chupan tranquilamente mientras toman su alimento, viéndose á menudo que el pobre pulgon pasa sobre su enemigo y se posa pacíficamente á su lado, sin sospechar que un momento despues dejará de existir. Esta es una verdadera escena de exterminio; es el asesinato silencioso, despues de fingir un carácter pacífico é inofensivo. Veinte ó treinta víctimas para una sola comida no es nada para una larva adulta que repite estos festines muchas veces diarias, descansando con preferencia á las horas del medio dia. No podremos extrañar esta voracidad si se reflexiona que la larva necesita pocas semanas para llegar á su completo tamaño; despues abandona el teatro de sus hazañas y se fija en la cara inferior de una hoja, en la punta de un cono de pino ó en un tallo de yerba, donde pronto se encuentra su capullo verde pardusco, en forma de gota que cae ó de una lágrima, fijado con la cara interior en el objeto elegido. En este capullo se forma la crisálida; poco á poco se oscurece mas, y al cabo de quince dias se levanta de su extremidad, mas gruesa, una pequeña tapa, abriendo el camino el sér recién nacido.

EL SIRFO DE MANCHAS SEMILUNARES—SYRPHUS SELENITICUS

CARACTERES.—Esta especie, que del modo descrito ha salido á la luz del dia, tiene la cabeza y el tórax de un verde azulado metálico; el escudete trasparente, de color amarillo pardusco, cubierto de finos pelos, sin exceptuar los ojos; el abdómen, plano, es de un negro brillante, con tres pares de manchas semilunares blancas que en una especie análoga, casi mas comun (*syrphus pyrastris*), son de un color amarillo claro y están dispuestas en parte de un modo distinto. Las antenas, oscuras, rematan en un artejo oval que en su base tiene una cerda desnuda. Las alas, tan claras como el cristal, y brillantes, se caracterizan, lo mismo que en todos los congéneres, por el tercer nervio longitudinal, casi recto, por un nervio trasversal pequeño que desemboca en la mitad anterior de la célula discoidea, y por una radial abierta. La primera tiene casi la misma longitud que la primera dorsal, cuyo ángulo anterior superior es siempre agudo.

USOS, COSTUMBRES Y RÉGIMEN.— Cuando hace sol estas moscas vuelan muy vivamente, pero sin ruido, del mismo modo que es propio á todos los sirfidios. Permanecen mas ó menos tiempo en un mismo punto en el aire, y van á