

de largo), y ofrece la misma forma; el cefalotórax es de color gris amarillo, con dos fajas longitudinales de un pardo negruzco, y hacia los ojelos laterales remata en punta. El abdómen es de un gris mezclado de negro, presentando en su centro una faja de pelos de color gris rojizo, que remata en una mancha de color de naranja sobre las verrugas textiles salientes, y de la cual parten por los lados cinco ó seis fajas de pelos del mismo color que se dirigen oblicuamente hacia adelante. Las ancas y los muslos son amarillos; los otros artejos de las patas de un amarillo rojo y los puntos de un rojo pardo. Los ojelos, bastante grandes, están dispuestos como en la especie anterior, con la diferencia de que los de la coronilla se hallan situados mas hacia atrás. Como el último artejo de las verrugas textiles tiene doble longitud que el anterior, la colita resulta muy desarrollada. El último ar-

tejo de los palpos del macho es corto y grueso, no mas largo que el tercero, mientras que en la araña doméstica es casi vez y media mas largo (fig. 199).

USOS, COSTUMBRES Y REGIMEN. — La agelena laberintica fabrica debajo de yerbas y de la maleza en sitios bañados por el sol, su tejido horizontal en forma de hamaca, que termina en un tubo cilindrico muy abierto, de varias circunvoluciones, donde se pone al acecho; por arriba le cubre y entreteje con hojas secas para preservarse de la lluvia y de los rayos del sol. Cuando hace buen tiempo la agelena laberintica se pasea á menudo por su tejido, cuyo ancho borde se comunica con los contornos por medio de unos hilos de mas de 0^m,30 de largo. Es sumamente ágil en sus movimientos y muéstrase muy ávida de presas. Rara vez abandona su tejido, y prefiere remendarle cuando observa algun desperfec-

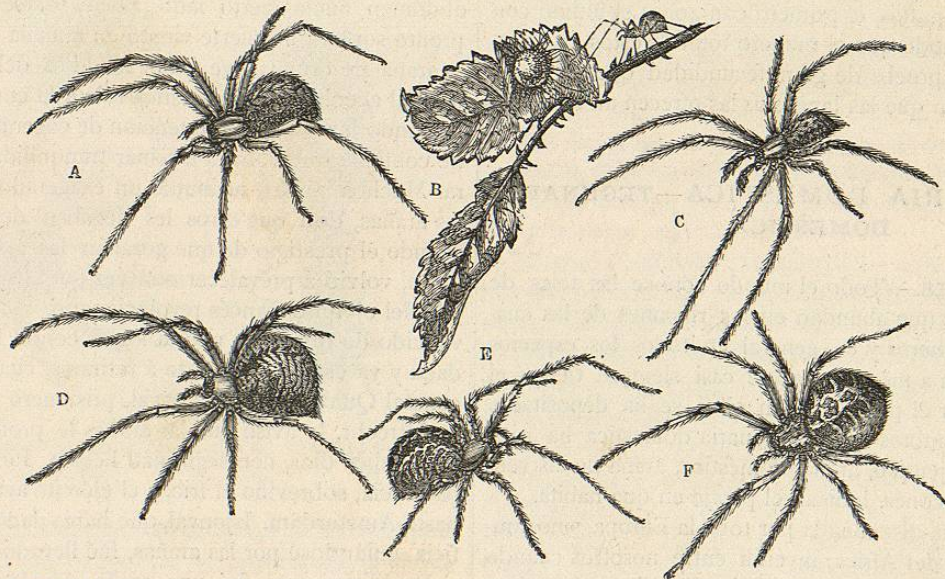


Fig. 191.—A EL TERIDIO RAYADO (Hembra) Fig. 192.—B NIDO Fig. 193.—C EL TERIDIO RAYADO (Macho)
Fig. 194.—D EL TERIDIO DENTELLADO Fig. 195.—E EL TERIDIO NERVUDO Fig. 196.—F EL TERIDIO GRUESO

to. En julio y setiembre se verifica el apareamiento en el sitio habitado por la hembra. Esta pone despues un número relativamente reducido (60 á 70) de huevos grandes en una especie de tubo compuesto de varias capas y cuya pared interior se halla tapizada de terroncitos de tierra y restos vegetales de los contornos. Este tubo queda pendiente cerca del nido donde la madre lo guarda con toda solicitud. Esta araña tiene un área de dispersion muy extensa, pues se encuentra en Inglaterra, Suecia, Alemania, Francia, Hungría, y sin duda tambien Rusia. En el primero de dichos países el apareamiento se verifica, segun las observaciones de Listers, en el mes de mayo, y la cria inverna, protegida por espesos hilos, en los agujeros de las paredes y detrás de la corteza de los árboles; mientras que en Francia y en Alemania invernan los huevos.

La agelena saxátil (fig. 200) es una especie afinada la laberintica, de la cual difiere por sus patas algo mas cortas, y por el dibujo que presenta la parte superior del cuerpo.

Los dos citados subgéneros y algunos otros afines, que se distinguen por la garra rudimentaria provista de cinco á ocho dientes, se han reunido en el grupo de las agelenas que pertenece á la familia de los drásidos.

LOS DRASINOS—DRASSINÆ

CARACTERES.—Los drasinos constituyen un segundo género de la misma familia: tienen el cefalotórax y abdómen

cilíndricos ó en forma de óvalo prolongado; las patas cortas; en los piés falta casi siempre la garra rudimentaria; las verrugas textiles, cilíndricas, pueden ser de igual tamaño, ó las inferiores mas salientes; los ocho ojelos se distribuyen de un modo diferente en la parte superior del cefalotórax, en el que la cabeza se desvia mucho menos marcadamente que en las especies anteriores.

LA ARGIRONETA ACUÁTICA—ARGYRONETA AQUATICA

CARACTERES.—Ninguna especie de todo el grupo ofrece por su género de vida tantas particularidades interesantes como la argironeta acuática, insecto que se distingue desde luego por su exterior, pues tiene una garra rudimentaria con varios dientes en los piés y la parte anterior del cefalotórax muy convexa separada del resto por un surco transversal, de modo que forma una especie de cabeza; habiase agrupado antes con las agelenas, pero teniendo en cuenta los demás caracteres, parece mas propio agregarla á este grupo. Contra la regla general en las arañas, el macho es mas grande que la hembra, pues mide 0^m,015, y esta solo 0^m,012. De los ocho ojos, de igual tamaño entre sí, los cuatro anteriores forman un arco encorvado hacia adelante y los cuatro posteriores otro hacia atrás, difiriendo ambos por la circunstancia de que en el anterior los ojos están menos distantes que en el posterior; los ojos del centro se hallan en una pro-

minencia en forma de cojin; y los laterales sobre una protuberancia oblicua. Los dos artejos cilíndricos de los palpos del macho son un doble mas largos que anchos. En ambos sexos el cefalotórax, casi desnudo, de color rojizo de orin en los lados, es en la parte posterior pardo; al rededor de la frente pardo negruzco; en la region superior está provisto de radios negros, y en la anterior de tres líneas longitudinales del mismo color. El abdómen, de un pardo aceituna, hállase cubierto de pelos aterciopelados de color blanco gris, sobre los cuales se ven dos series de puntos. Estos se hallan á menudo tambien en otras arañas y marcan el sitio donde se insertan los músculos que al través del abdómen pasan hasta el vientre.

USOS, COSTUMBRES Y REGIMEN. — La araña que acabamos de describir vive casi continuamente en el agua y respira al mismo tiempo por bolsas pulmonares y tráqueas; por estas en el cefalotórax, segun parece, y por aquellas en el abdómen. Las tráqueas parten de unos cortos troncos en forma de pincel, situados detras de los pulmones, y no se ramifican. Por su aspecto exterior puede confundirse fácilmente con otras especies de araña (*Clubiona atrox*, *Drassus brunneus*, *sericeus* y otras), aunque difiere esencialmente de todas por su género de vida. Elige siempre aguas estancadas ó cuando menos de corriente lenta, donde abundan los acarinos y pequeños insectos, lentejas y otras plantas acuáticas. Allí construye su nido y se aparea, pero tambien puede vivir

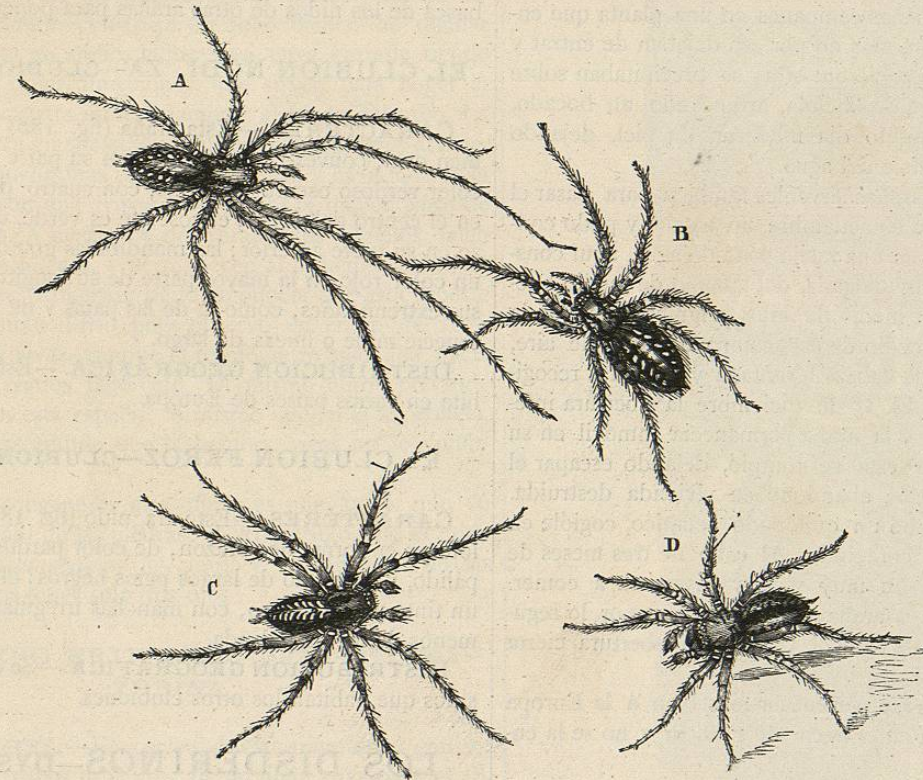


Fig. 197.—A EL TEJENARIO DOMÉSTICO (Macho)
Fig. 198.—B EL TEJENARIO DOMÉSTICO (Hembra)

Fig. 199.—C EL AGELENO LABERÍNTICO
Fig. 200.—D EL AGELENO SAXÁTIL

corto tiempo fuera del agua, pues Geoffroy vió como alguna de estas arañas salia á tierra en persecucion de una presa, volviendo despues á su elemento, y Walkenaer observó en cierta ocasion una muda fuera del agua. La araña ofrece un aspecto sorprendente cuando nada, pues una tenue capa de aire rodea su abdómen, que brilla como una burbuja de mercurio (de aquí el nombre de argironeta, «la rodeada de plata») y que descubre la presencia de los pequeños insectos, que sin esto no se verian. Esta capa aérea está separada del agua por una especie de barniz; y cuando se ven arañas acuáticas sin su adorno plateado, seguro es que están enfermas.

Cuando el pequeño insecto quiere fabricar su nido, sale á la superficie del agua, y poniéndose cabeza abajo con el vientre hacia arriba, saca la punta del abdómen del agua, abre las verrugas textiles y vuelve rápidamente á la profundidad. De este modo lleva, además de la capa de aire que rodea el abdómen, una burbuja pequeña ó grande en la extremidad de aquel, lo cual naturalmente no puede hacer sino por medio de la sustancia textil que sale de las verrugas como una especie de barniz, y aplicada con las patas posteriores cierra el aire de la burbuja preservándole del agua; de

lo contrario, el aire subiria al punto hacia arriba. Despues repite su primera maniobra, busca una segunda burbuja y sigue en esta ocupacion hasta dejar hecha una especie de campana de buzo con la abertura hacia abajo, del tamaño de una nuez. Varios hilos dan la solidez necesaria á la construccion, y otros, tendidos en todas direcciones por delante de la entrada, sirven de trampa para la presa; pero la araña no se limita á esperarla en su guarida, sino que la persigue á nado. Cuando ha cogido una víctima sube con ella por el primer tallo y la devora en la superficie del agua, ó bien lo hace en su campana de buzo, ó la guarda como provision en su hilo cuando ha satisfecho su apetito. En cautividad las arañas fijan su campana en las paredes de su prision; de Troisvilles observó varias veces que, cuando no las ponian plantas, cruzaban el agua con hilos, fijando en ellos su nido. Este no presenta en ningun caso el aspecto de un tejido; siempre parece como una masa blanca, espesa y barnizada. En la época del apareamiento, que se verifica en la primavera y en setiembre, la capa aérea es menos regular: entonces dicha capa deja en descubierto una mancha romboidea en el dorso, mientras que en el pecho, vientre y en la extremidad del abdómen se aglomera el aire en mayor cantidad. El

macho construye entonces tambien su campana cerca de la hembra, pero mas pequeña, reuniéndose ambos nidos por una galería cubierta. Lignac vió algunas veces, pero solo en la primavera, tres nidos juntos, que pueden separarse, sin embargo, con la misma rapidez con que se reúnen cuando las arañas disputan, pues en dicho tiempo están muy excitadas y se traban luchas en uno ú otro nido; pero cuando la pareja se ha formado, vive en perfecta armonía. La hembra pone sus huevos en una burbuja de aire que despues rodea con la tela, fijando este nido esférico, un poco aplanado, en una planta acuática ó dejándolo pendiente en su campana, sin perderlo nunca de vista. Esto último fué lo que observó Troisvilles con sus cautivas: el 7 de junio salieron las arañas pequeñas, que subian á la superficie para respirar; algunas construyeron pequeñas campanas en una planta que encontraron en su prision, mas no por eso dejaban de entrar y salir en el nido donde nacieron; otras se precipitaban sobre el cadáver de una larva de libélula, arrancando un bocado, como los perros. El quinto día mudaron de piel, dejando flotar esta en la superficie del agua.

Los nidos de estas arañas sirven tambien para pasar el invierno. Degeer cogió en setiembre un macho y pudo conservarlo cuatro meses en una vasija llena de agua, aquí construyó una campana muy delgada, del tamaño de medio huevo de paloma, que por medio de hilos angulosos fijó en la pared de cristal. En medio de esta campana, llena de aire, veíase á la araña con la cabeza levantada y las patas recogidas contra el cuerpo. El 15 de diciembre la abertura inferior apareció cerrada, y la araña permanecia inmóvil en su burbuja; al comprimir esta se rompió, dejando escapar el aire; y entonces la araña abandonó su vivienda destruida. Cuando Degeer la echó un quílopodo acuático, cogióle en seguida y chupó su contenido. Al cabo de tres meses de ayuno manifestábase aun muy vivaz y dispuesta á comer. Fuera de su campana la araña acuática inverna por lo regular en alguna concha de caracol vacía, cuya abertura cierra con un tejido artificial.

Nuestra especie parece pertenecer mas bien á la Europa septentrional; escasea en el norte de Francia y no se la encuentra en el sur.

Los otros drasinos, muy numerosos, distribuidos en varios subgéneros, viven en su mayoría ocultos debajo de las piedras, en el musgo, en las grietas de las paredes y de las hojas y detrás de la corteza de los árboles viejos. Aquí, sobre todo, se ven unos cuerpecitos blancos sedosos, semejantes á botones de camisa, un poco cóncavos en el centro y ligeramente bordeados en su contorno: son los nidos de huevos de varias especies de este género. Una de las mas comunes se encuentra en tales escondites en nuestros jardines, y á menudo tambien en las casas; es la llamada araña de seda.

EL CLUBION DE SEDA—CLUBIONA HOLOSERICA

CARACTERES.—El clubion ó araña de seda se reconoce por tener un tegumento escamoso de color blanco amarillento, que cubre el fondo pardo córneo del cefalotórax, cuya forma es oval y prolongada; el abdómen, de color pardo rojo, tiene la misma figura; las patas son de un blanco verdoso trasparente, con la punta negruzca; los órganos de la boca son negros. La hembra mide 0^m,0065 á 0^m,011, y el macho cuando mas 0^m,00878. El subgénero á que pertenece se caracteriza por ocho ojos muy distantes, cuya serie anterior forma casi una línea recta, y la posterior otra ligeramente curva hácia atrás; hallándose estos ojos mucho mas desviados. Las verrugas textiles tienen igual longitud; las

patas carecen de la garra rudimentaria; el labio inferior tiene una forma casi lineal, y las antenas maxilares se estrechan mucho en el centro.

USOS, COSTUMBRES Y REGIMEN.—El clubion verde construye una bolsita que tanto se distingue por su finura y brillo de plata, como por su transparencia, y sale por la abertura tímidamente cuando se la molesta. Sus nidos de huevos en forma de botones suelen estar debajo de la corteza. En el período del celo ambos sexos habitan una bolsa que tiene una pared divisoria para formar dos compartimientos, es decir un piso superior y otro inferior. A fines de junio la hembra deposita 50 huevos, los cuales no abandona por ningun concepto; cuando mas, se retira en caso de peligro al fondo de su habitacion. A los clubiones les agrada salir en busca de los nidos de otras arañas para poner sus huevos.

EL CLUBION NODI ZA—CLUBION NUTRIX

CARACTERES.—Esta araña (fig. 188) tiene el abdómen oval, convexo y mas grueso en su parte anterior, de un color verdoso oscuro uniforme, con cuatro puntos fundidos en el centro del dorso; el coselete es verde, de un tinte rojizo en su parte anterior; las mandíbulas grandes, fuertes y de un color rojo en la mayor parte de su longitud, y negras en sus extremidades, como la de las patas y de los palpos. Esta especie mide 9 líneas de largo.

DISTRIBUCION GEOGRÁFICA.—Este aragnido habita en varios países de Europa.

EL CLUBION FERROZ—CLUBIONA FEROX

CARACTERES.—Este aragnido (fig. 189) tiene el cefalotórax en forma de corazon, de color pardusco amarillento pálido, y revestido de largos pelos negros; el abdómen es de un tinte pardo oscuro, con manchas irregulares. Mide poco menos de media pulgada.

DISTRIBUCION GEOGRÁFICA.—Se encuentra en los sitios que habitan los otros clubiones.

LOS DISDERINOS—DYSTERINÆ

CARACTERES.—Los disderinos colocan sus tejidos debajo de las piedras, hendiduras, cañas, etc., en forma de tubos de espesa seda. Estas especies solo tienen seis ojos; el cuerpo cilíndrico; las patas cortas pero fuertes; la garra rudimentaria existe, pero con un solo diente; los palpos de la hembra están provistos de una garra, sin diente. Estas especies constituyen el tercer género de los tubitelo (*tubitelo*, *drassida*), que fabrican nidos en las formas ya descritas: tienen ocho ojos, raras veces seis; y patas no siempre provistas de garras rudimentarias, siendo las centrales mas cortas.

Las especies pertenecientes á este grupo se reconocen fácilmente por los caracteres indicados, sobre todo por los seis ojos que en el subgénero *segestria* tienen casi igual tamaño y están dispuestos de modo que cuatro se hallan en la parte anterior en una serie apenas arqueada, mientras que las otras dos laterales están hácia atrás; en el subgénero *dysdera* hallanse de manera que dos ojuelos mas grandes se hallan en la frente, dos mucho mas pequeños en la coronilla y á cada lado, en medio de estos, un ojo lateral del tamaño del borde de la frente.

LA SEGESTRIA DE SEIS OJOS—SEGESTRIA SENOCULATA

CARACTERES.—Esta especie, una de las mas disemi-

nadas y comunes, que mide de 0^m,010 á 0^m,011 de larga, se distingue por su cuerpo prolongado. El cefalotórax, de forma oval, y de color pardo de pez, tiene casi doble largo que ancho, truncado en su parte anterior y posterior; el abdómen, cilíndrico, de color amarillo pardusco, está provisto de pelos y lleva en el dorso matices de un pardo oscuro, formados por una serie longitudinal de seis ó siete manchas mas pequeñas hácia atrás y reunidas por una faja central. Los lados del vientre y el pecho están salpicados de manchas pardas oscuras; los tarsos presentan dos en las puntas de los muslos, que tienen un anillo negro (fig. 179).

USOS, COSTUMBRES Y REGIMEN.—La segestria de seis ojos vive debajo de las piedras, la corteza de los árboles y el musgo, en las grietas de los muros y en los techos de paja, donde construye un tubo blanco de regular longitud, abierto en ambos lados, y en cuya entrada tiende varios hilos en todas direcciones, que sirven para coger la presa, la cual arrastra inmediatamente al fondo del tubo. La araña se muestra en sus ataques atrevida y ágil, pues acomete á insectos mucho mas grandes y fuertes, y hasta no vacila en habérselas con una avispa, temida por la mayor parte de las otras arañas. A mediados del verano, los hijuelos salen de la bolsita de huevos, y permanecen al principio en el nido de la madre. Walkenaer pudo reconocer que esta especie era muy insensible al frio, pues observó en enero de 1830 una araña muy vivaz, aunque el termómetro marcaba hacia ocho dias 14 grados bajo cero. El mismo autor pretende tambien que en esta especie, lo mismo que en la argironeta, el macho es mas grande que la hembra, pero no lo confirman otros.

Uno de los congéneres mas afines es una araña que en Cuba vive debajo de las piedras; se la describió bajo el nombre de *nops guanabacoæ* (fig. 209), y se distingue de las otras arañas por tener solo dos ojos.

EL DISDERO ERITRINO—DYSDERA ERYTHRINA

CARACTERES.—El coselete de este aragnido es grande; las patas y los palpos brillantes, de un color rojo vivo; el abdómen es de este mismo tinte, aunque algo mas pálido, ó bien de un gris rojizo; la forma de esta parte es oval y prolongada; los ojos blancos. El digital del macho está provisto de un conjuntor auxiliar, en forma de cono prolongado y puntiagudo; las patas no tienen mas que dos garras pectíneas. Esta especie mide 6 líneas de largo (fig. 211).

DISTRIBUCION GEOGRÁFICA.—El disdero eritrino no es raro en el mediodía de España, en toda Francia, en el norte de Africa y en Egipto; pero no se encuentra en Suecia y en los países frios.

USOS, COSTUMBRES Y RÉGIMEN.—Este aragnido es errante; y se le suele encontrar desde mayo hasta noviembre. Intrépido y feroz, acomete á menudo á otras especies de arañas, y acostumbra á encerrarse en sacos sedosos debajo de las piedras. Enemigo declarado de las hormigas, establece su nido en el interior mismo de los hormigueros, y protegido suficientemente contra los ataques de estos heteroginidos por el saco en que se oculta, deposita allí sus huevos.

LOS ESCITODOS—SCYTODAS

CARACTERES.—Estos aragnidos tienen seis ojos, próximos y dispuestos por pares; los dos anteriores sobre una línea trasversal; los laterales separados de los anteriores, y en una línea longitudinal inclinada, de tal modo que prolongándola forma un ángulo cuya punta está por delante. El labio

es trianguliforme, mas alto que ancho, convexo y ensanchado en su base; las maxilas, estrechas y prolongadas, se inclinan sobre el labio y son cilindroideas; las patas finas y largas; las del primero y cuarto par casi iguales entre sí; la tercera es la mas corta.

DISTRIBUCION GEOGRÁFICA.—Se encuentran estas arañas en casi todo el globo.



Fig. 201.—EL ARGIRONETO ACUÁTICO

USOS Y COSTUMBRES.—Los escitodos vagan lentamente de un punto á otro, y tienden hilos lácidos que se cruzan en todos sentidos y en planos diferentes. El capullo que fabrican es redondeado y está cubierto de borra.

EL ESCITODO TORÁCICO—SCYTODE THORACICA

CARACTERES.—El color predominante de esta araña es un blanco rojizo pálido; las mandíbulas, el coselete y el abdómen tienen manchas negras muy distintas; las patas están orilladas de negro y blanco. El coselete es muy convexo; los ojos figuran en número de seis; las mandíbulas, dirigidas hácia delante, son pequeñas, y se estrechan en su insercion; están cubiertas en cierto modo de una epidermis de color pálido y blanco rojizo, como el resto del cuerpo, con una mancha negra intensa en el centro; cuando existe la úngula es pequeña; los ojos son amarillos y brillantes; el vientre de un rojo pálido sin manchas; las patas prolongadas y finas. Mide unas 5 líneas (fig. 180).

DISTRIBUCION GEOGRÁFICA.—Donde mas parece abundar esta especie es en Europa y Africa.

USOS Y COSTUMBRES.—En mayo, julio y setiembre