

coselete es corto y en forma de corazón; el abdomen, muy prolongado y cilindroide, se estrecha posteriormente, y presenta á los lados una faja festoneada de un blanco muy vivo; en el centro hay varias placas mas oscuras, de un bonito leonado carmelita; el labio, prolongado y de forma cuadrada, es grueso y mas alto que ancho; los ojos laterales de la línea anterior igualan en tamaño á los de la central. Esta araña mide unas 5 líneas.

DISTRIBUCION GEOGRÁFICA.—El área de dispersion de este aragnido es muy extensa, pues se halla diseminado por todo el antiguo continente.

USOS Y COSTUMBRES.—Bien merece este aragnido el calificativo con que se le distingue, porque es en efecto admirable por su industria. La hembra pone en el mes de agosto, y entonces rodea las extremidades de las ramas ó de las yerbas con una tela en forma de cúpula ó de globo, tan grande como el puño y abierta por su parte inferior; en medio de ella coloca su capullo, que es globuloso, de un color blanco algo amarillento y del tamaño de una grosella. Cuando el dolomedo admirable sale de su albergue, lleva siempre consigo su capullo, oprimiéndole entre su pecho y una parte del vientre con sus mandíbulas y sus palpos. Mientras está en su nido, no se aparta jamás de los hijuelos hasta que han salido á luz; cuando se halla sobre su capullo no le asusta nada; déjase coger antes que abandonarle; pero en cualquier otra época, muéstrase salvaje y huye con rapidez. Los hijuelos al nacer permanecen aglomerados en una de las mitades del capullo abierto, ó en un lado del nido; si se sacude este, los pequeños abandonan al punto aquel sitio, y vagan por todo el interior de la tela, mientras que la madre suele hallarse en la superficie exterior, sin que se pueda obligarla á dejar su nido ó á penetrar en él. La puesta varía entre ciento y ciento cincuenta huevos segun la edad.

LA PARDOSA DE SACO—PARDOSA SACCATA

CARACTERES.—Las especies que tienen una garra rudimentaria sin dientes, cabeza muy estrecha y deprimida en su parte anterior, y unos dibujos en forma de radios en el cefalotórax se han agrupado últimamente bajo el nombre genérico de *pardosa*.

La mas diseminada de todas las especies es la pardosa de saco, que en su juventud figura entre los atrevidos aeronautas y que á principios del año siguiente es uno de los artrapodos que al despertar de su letargo invernal se presentan en sitios caldeados por el sol. Mide cuando mas 0",0065 de largo; es de color pardo gris y tiene una mancha longitudinal amarillenta en la parte superior del cefalotórax, otra ahorquillada y negra en la base y dos series de otras negras en el dorso del abdomen; las patas son de un amarillo pardusco, con anillos negros.

Hay varias especies muy parecidas que observan el mismo género de vida (*Pardosa montana*, *arenaria* y otras) y que sin descripción detallada no pueden distinguirse fácilmente, por lo cual los autores las han dado á menudo el nombre de la especie que nos ocupa, aunque sin razon.

USOS, COSTUMBRES Y RÉGIMEN.—Estas pardosas viven en sitios húmedos y secos expuestos á los rayos del sol y no me atrevo á determinar si por la residencia podría reconocerse la especie; creo, por el contrario, que todas se encuentran mas ó menos mezcladas.

El apareamiento se verifica muy pronto, pues en la segunda mitad de mayo se ve á la hembra correr entre la hojarasca, con una bolsa aplanada de huevos en el vientre. Los hijuelos nacidos permanecen algun tiempo en la bolsa y suben tambien al cuerpo de la madre. Una vez que eché varias de es-

tas arañas en espíritu de vino, me asombré bastante al encontrar en la botella un gran número de hijuelos que en su agonía habian salido probablemente de la bolsa.

LA TARÁNTULA DE APULIA — TARANTULA APULIÆ

CARACTERES.—El nombre que Linneo dió á la tarántula de Apulia ha sido aplicado últimamente á un género en que se reunen todos los licosidos que presentan en comun los caracteres siguientes: la superficie anterior de la cabeza se inclina verticalmente hácia adelante, y á cierta altura, sobre una callosidad transversal, tiene los cuatro ocelos anteriores, pequeños y de igual tamaño entre sí. La posición de todos se parece mucho á la del género anterior, con la única diferencia de que los posteriores se aproximan un poco mas entre sí y á los anteriores. Los piés tienen una garra rudimentaria sin dientes. En el cefalotórax se ven casi siempre tres fajas longitudinales claras; en el abdomen hay unas manchitas oscuras, á menudo poco marcadas, ó una mancha longitudinal oscura en forma de cono ó de huso en medio de los lados mas oscuros y cubiertos de una especie de escarcha.

La tarántula de Apulia mide en el sexo femenino hasta 0",037; es de color de corzo, presentando en el abdomen algunas líneas trasversales negras orilladas de blanco rojizo, y en el vientre una faja central negra. Los puntos claros del cefalotórax, que es negro, tienen tambien un color rojizo.

DISTRIBUCION GEOGRÁFICA.—Esta tarántula vive no solamente en la Apulia, con gran frecuencia en los alrededores de Nápoles y de Tarento, sino tambien en otros puntos de Italia, España y Portugal.

USOS, COSTUMBRES Y RÉGIMEN.—Todas las tarántulas prefieren los sitios secos bañados por el sol; la hembra coloca su bolsita de huevos en las verrugas textiles.

La tarántula de la Apulia practica en las pendientes inculatas un agujero en la tierra, refuerza la entrada con plantas secas entretrejidas de modo que se eleve sobre el suelo en forma de un pequeño terraplen, y tapiza el interior con una sustancia que al calor del sol se endurece como la piedra. La posición inclinada y el terraplen que rodea la vivienda protégenla contra la humedad y contra los objetos que pudieran caer en ella. De día no es fácil que la araña salga, hasta despues de ponerse el sol; entonces acecha en la entrada, y cuando cierra la noche vaga por los alrededores en busca de su presa; apenas coge un insecto llévale á su vivienda y le devora con toda comodidad, arrojando á la entrada las partes que no puede comer. Varios autores dicen que las arañas salen tambien de día fuera de su vivienda cuando se sopla con un tallo de paja en el agujero, imitando el zumbido de la abeja, lo cual saben hacer muy bien los campesinos de la Apulia.

Desde octubre hasta la primavera la guarida está cerrada con una masa de toda clase de sustancias vegetales reunidas entre sí por hilos. En la primavera puede suceder que el campesino al labrar la tierra destruya muchos agujeros de la tarántula antes de que esta haya despertado de su letargo, pero entonces no manifiesta inclinación á morder, pareciendo solo enojada porque se la obliga á salir á la luz del día. Su paso es inseguro y vacilante; parece que ya no sabe á dónde ir, y segun pretende Baletta no se conoce ningun ejemplo de que la tarántula haya mordido á ningun hombre en otoño ó la primavera. Rossi dice que la bolsa de huevos que esta araña lleva, como ya hemos dicho, en la extremidad del abdomen, es blanca y tiene el doble tamaño de una ave-lana, conteniendo de 600 á 700 huevos blancos del tamaño de un grano de mijo. Los hijuelos salen á luz en agosto y

setiembre, y suben alternativamente al dorso de la madre, hasta que llegan á ser independientes y se dispersan. Así por este concepto como por otros muchos la temida tarántula ofrece por lo tanto los mismos fenómenos que sus muchos congéneres en las regiones de la Europa meridional y septentrional, y es tan poco peligrosa para el hombre como aquellas.

VENENOSIDAD.—Ninguna especie de araña ha dado lugar á tanto clamoreo como la tarántula por causa de su mordisco venenoso, y difícilmente se habrán propagado tantas noticias falsas sobre ningun otro insecto. La tarántula, con varios congéneres, pertenece al antiguo género *lycosa*, nombre originario del italiano. Bajo la denominacion de *tarantela* se comprendia primitivamente una araña venenosa (llamada tambien *solfiszé*) que vive particularmente cerca de Tarento y á cuya mordedura se han atribuido los fenómenos mas extraños. Ulises Aldrovandi, que en su historia natural de los insectos (1602) ha recogido todo cuanto hasta entonces se habia escrito sobre las arañas, trata detalladamente de los efectos de la picadura de la tarántula y de los medios de curarla. Segun él, apenas se contaba un acto humano, por tonto y pueril que fuese, que no se atribuyera á los efectos de esa picadura; y al hablar de los pacientes dice que los unos cantan sin cesar, rien, lloran ó exhalan quejidos; otros se sienten dominados por un sueño invencible ó una gran agitacion; los mas padecen vómitos; muchos bailan ó sudan; y no pocos son presa de un temblor continuo ó palpitaciones de corazón, ó bien experimentan otros males, de los que resulta su antipatía contra los colores negro y azul, mientras que les gusta el rojo y el verde. Para curar á los picados por la tarántula se han de tocar en cualquier instrumento dos melodías, la «pastoril» y la «tarantela», muy recomendadas en las diversas obras que tratan del asunto. Despues el enfermo empieza á bailar, hasta que, sudando al fin copiosamente, cae exhausto al suelo. Entonces le llevan á la cama para que duerma, y al despertar ya está curado, sin saber qué le ha sucedido. Puede haber, sin embargo, recaídas, susceptibles de repetirse por espacio de 20 ó 30 años y hasta toda la vida. Además se pretende que en la cánicula la picadura es mas peligrosa; que puede ser mas grave la de una araña que la de otra, y que la especie de la Apulia no es peligrosa cuando se la lleva á Roma, ó mas al norte. Semejantes necedades se creian aun en este siglo, no solo por el pueblo, sino hasta por algunos médicos ilustradísimos; pero de ello resultó una ventaja, y es que muchísimas personas verdaderamente instruidas se ocuparan del fabuloso insecto, reduciendo los efectos de la picadura á su verdadera medida. Un hidalgo polaco, Borch, indujo á fines del siglo pasado á un napolitano, haciéndole un presente, á que se dejase picar en el dedo en su presencia. Conseguido esto, la mano se inflamó, los dedos se hincharon, y el paciente experimentó en ellos una fuerte picazon; pero al poco tiempo curó del todo. Leon Dufour, y últimamente José Erker, confirman por experimentos hechos en su misma persona que la picadura de la tarántula es del todo inofensiva.

Los datos referentes al baile de la tarántula, observado en verano, *il carnevalletto delle donne* (el pequeño carnaval de las mujeres) se remontan nada menos que al siglo xv, y ofrecen un carácter muy distinto cuando se lee la historia del «baile de verano en la Edad media», de la cual resulta que en Dinamarca, Suecia, Inglaterra, Francia y Alemania se observan fenómenos del todo semejantes á los que produce la tarántula de los italianos. Todas las expediciones de bailes de aquella época perdieron su importancia ante el baile llamado de San Juan, que nada tiene que ver con la picadura de la tarántula y que fué epidémico en 1374 á orillas del Rhin, del Mosela y en los Países Bajos. Jóvenes y ancianos,

mujeres y niños, sintiendo los efectos de la enfermedad, abandonaron sus hogares y fuéronse á viajar, bailando de ciudad en ciudad. En Aquisgran, Colonia, Metz, Maastricht, Lieja y otras poblaciones, veíanse en las calles, iglesias y otros sitios, gentes que bailaban como salvajes, dando furiosos saltos, hasta que hombres y mujeres caían rendidos de cansancio. La buena crianza y la moralidad se olvidaban del todo en esta inexplicable demencia. Con el nombre de baile de San Víctor esta epidemia se declaró en otras partes, repitiéndose en algunas mas tarde, bajo la forma de peregrinaciones.

A la misma familia, aunque á otros géneros, pertenece sin duda una parte de las raras arañas de que nos hablan los viajeros á países cálidos, y que están desfiguradas por protuberancias córneas, dilataciones en forma de vejigas, excrecencias y ensanchamientos de las patas, necesitándose muy buena vista para reconocerlas como arañas. Estas especies procuran utilizarse lo mas posible de su forma desfigurada, pues recogiendo su cuerpo en forma de un bulto disforme, permanecen en la bifurcacion de una rama, en una hendidura de la corteza ó en otro sitio semejante siempre al acecho, hasta que la presa se aproxima descuidadamente; pero entonces la agilidad de la araña sorprende, tanto mas cuanto que el bulto deforme no inducia á suponer que fuese un sér vivo.

LOS ATIDOS—ATTIDÆ

CARACTERES.—La carencia de garra en los palpos de la hembra y tambien de la rudimentaria de los piés, que cuando existen son delgadas y tienen cortos dientes, así como las exteriores presentan á veces pelos en forma de plumas; la facultad de saltar, y las proporciones particulares de los ojos, caracterizan esencialmente á esta última familia. Los cuatro ojos de la serie anterior, sobre todo los dos del centro, son muy grandes; los dos anteriores laterales y los posteriores de la coronilla iguales entre sí, y con pocas excepciones (*salticus*) situados á la misma distancia, mientras que los ojuelos laterales que en línea casi recta están dispuestos en medio de aquellos, se distinguen por su pequeñez. Las patas son fuertes y llegan á su mayor longitud en el par posterior. Las arañas, en su mayor parte pequeñas, y bastante á menudo adornadas de graciosos dibujos abigarrados, fabrican en las plantas ó piedras un nido sedoso en forma de bolsa oval ó redonda, donde las hembras conservan sus huevos.

EL SALTADOR ESCÉNICO—SALTICUS SCENICUS

CARACTERES.—En mayo y en junio, los machos, que solo miden 0",00516 de largo, presentan palpos desarrollados que con las antenas maxilares sobresalen mucho. Los dibujos de este pequeño insecto varian algo: el cefalotórax suele ser oval, un poco estrechado hácia atrás; sobre un fondo negro presenta dibujos blancos, formados por unos pelitos que figuran una ancha faja lateral; en la cara hay por detrás de los ojos anteriores una mancha ahorquillada que tambien puede ensancharse en forma de cruz. El abdomen largo y ovalado tiene el dorso de color pardo aterciopelado ó negro brillante, con cuatro anillos blancos cortados, que mas bien parecen fajas: á menudo se observan además pequeños dibujos angulosos de color amarillento. En el vientre predomina el color gris blanco; el pecho es negro con pelos blancos; y las patas parduscas con escamas blancas en el centro de los muslos. La hembra es 0",00225 mas larga que el macho.

USOS, COSTUMBRES Y RÉGIMEN.— El saltador escénico se presenta ya en los primeros días de la primavera en las paredes y ventanas donde da el sol, buscando por todas partes las moscas. Cuando ve alguna se acerca; según el caso, un poco más, para precipitarse de un salto sobre el dorso, asegurándose en su caída por medio de un hilo. Una ó dos picaduras bastan para que la mosca no pueda oponer resistencia; entonces baja sobre su víctima y chupa su contenido. Los movimientos de estas arañas tienen algo de muy grotesco, pero el que fija un poco su atención en ellas no podrá desconocer su astucia y su verdadero plan de ataque para apoderarse de una mosca. Así, por ejemplo, la baranda de una escalera al aire libre puede servir de escena para la actividad de la araña; en el lado donde da el sol agradales á

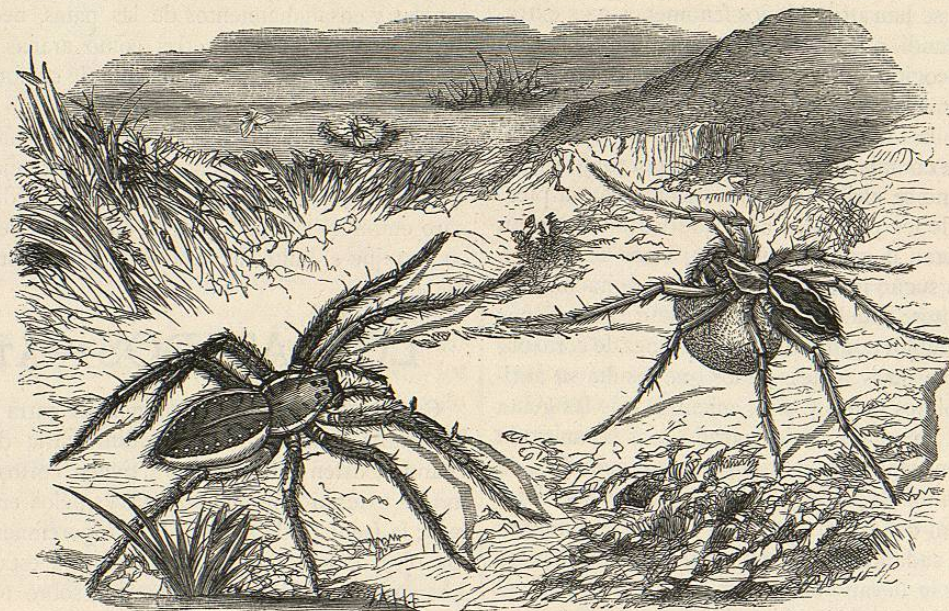


Fig. 221.—EL DOLOMEDO ORLADO

Fig. 222.—EL DOLOMEDO ADMIRABLE

tima. Gracias á este proceder y perseverancia llega por fin el momento en que puede ejecutar el salto proyectado con una precisión infalible.

El género *saltador* ha servido para formar últimamente, por ligeras diferencias en la posición de los ojos, varios subgéneros, dejando el nombre solo á las pocas especies en que la placa dorsal es más larga que ancha, mientras que en la mayor parte de los átidos de Europa forma un rectángulo transversal. En nuestra especie y algunas afines, los ojos anteriores del centro se hallan apenas á la distancia de un cuarto de su diámetro sobre el borde de la frente.

EL SALTADOR DE PIÉS GRUESOS—SALTICUS GROSSIPES

CARACTERES.—Esta notable especie (fig. 223) se caracteriza también por su abdomen corto, oval, ensanchado en su centro y agudo en la parte posterior; es de color pardo negro, con seis puntos hundidos en el dorso; el coselete deprimido y de un pardo castaño; los ojos están guarnecidos de pelos de un blanco amarillento; las patas son cortas y robustas, de un pardo castaño, con las anteriores muy protuberantes. Las maxilas, grandes y redondeadas, tienen un tinte pardo, bordeadas por una línea amarilla ó blanca; el abdomen, de fondo negro, está cubierto algunas veces de pelos leonados; los palpos son rojizos.

DISTRIBUCION GEOGRÁFICA.—Francia, Suecia y

las moscas y otros insectos posarse, pero en la parte opuesta ya está en acecho un saltador, cual si supiera que el lugar es á propósito para una buena caza. Desde el punto en que se halla deslízase sobre la baranda para caer precisamente sobre la mosca y poder saltar sobre ella desde un punto elevado. No obstante, se ha equivocado en la dirección, pues viene á dar delante ó detrás de la víctima; entonces vuelve á bajar con cautela y busca el medio de corregir la falta, con lo cual cae exactamente junto á la mosca que sin cuidado se pasea. En línea paralela, la araña sigue á su futura presa, y vuélvese como ella, de modo que casi podría creerse que ambas se mueven por una misma voluntad. Alguna vez se levanta también la mosca para colocarse detrás de la araña, pero esta se vuelve con la rapidez del rayo para no perder de vista su vic-

Alemania son los países donde parece abundar más este aragnido.

USOS Y COSTUMBRES.—Según Degeer, esta araña se lanza de improviso sobre su presa apenas la divisa, y la puede alcanzar á pulgada y media de distancia.

EL ERESO DE COLOR DE CINABRIO—ERESUS CINABERINUS

CARACTERES.—Por la belleza de sus especies distínguese el género *eresus*, que está representado en el sur de Europa, y con menos frecuencia en el centro del continente: reconócese por las formas recogidas del cuerpo; el abdomen es casi cuadrangular; las patas cortas y gruesas; y la posición de los ojos difiere esencialmente de la de las especies anteriores, porque los exteriores de la serie anterior están muy distantes de los del centro y son los más grandes con los dos de la serie siguiente.

El ereso de color de cinabrio, que mide casi 0^m,010, es una de las arañas más bonitas de Europa. Tiene el color negro aterciopelado; el centro del abdomen, de un rojo carmesí muy vivo, presenta cuatro puntos negros que forman un cuadro; las patas anteriores tienen anillos blancos; las posteriores son de un rojo escarlata hasta la mitad.

DISTRIBUCION GEOGRÁFICA.—Aunque Italia y otros países meridionales se indican como patria de este insecto, le he cogido también cerca de Halle y le recibí de

LA VOLTEADORA HORMIGA—VOLTITARIA FORMICARIS

CARACTERES.—El coselete de este aragnido (fig. 227) es de color negro, y se levanta en forma de joroba; el abdomen, prolongado y fusiforme, tiene su mitad anterior de un tinte leonado rojizo, con dos fajas transversales pardas; la mitad posterior es negra; las patas rojizas, lo mismo que las mandíbulas, que se prolongan mucho en el macho; en las patas se observan algunas manchas negras. El macho de esta especie mide 3 líneas de largo.

DISTRIBUCION GEOGRÁFICA.—Esta especie es bastante común en Francia y Suecia.

USOS Y COSTUMBRES.—Según los observadores, esta araña se oculta debajo de las piedras y en las cavidades de

pueblos vecinos, donde se le había encontrado en sitios análogos; de modo que parece habitar las rocas bañadas por el sol en las orillas del Saale.

Algunos átidos mucho más grandes, del tamaño y forma de las especies de nuestros países, y también otros que casi se parecen á las hormigas, habitan en gran número en los países cálidos de ambos hemisferios.

LOS VOLTEADORES—VOLTITARIÆ

CARACTERES.—Se reconocen estos aragnidos por sus patas prolongadas, de un grueso regular, y propias para la carrera ó el salto; los palpos son largos y filiformes; el último artejo tiene la digital poco protuberante en los machos, y algo dilatada en las hembras.

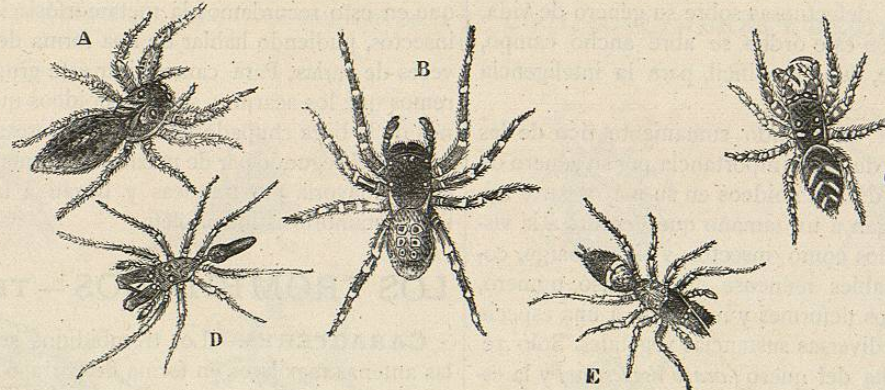


Fig. 223.—A EL SALTADOR DE PIÉS GRUESOS

Fig. 224.—B EL ERESO CINABRIO

Fig. 225.—C EL SALTADOR ADORNADO

Fig. 226.—D LA ARAÑA HORMIGA

Fig. 227.—E LA VOLTEADORA HORMIGA

los árboles, donde teje un pequeño capullo de seda blanca, abierto por ambos lados, que le sirve de albergue, y del cual sale presurosa cuando observa que la han visto, desliziéndose hasta el suelo por medio de un hilo de seda fijo en su ano. Acostumbra á formar además otro capullo en el nuevo sitio donde se esconde, mas en el primero es donde cambia de piel. Cuando anda se detiene de vez en cuando, con las patas levantadas, y luego las agita de arriba abajo cual si fuesen antenas; en tal momento no parece tener sino seis patas y se asemeja completamente á una hormiga. También tiene la facultad de mover en todos sentidos su abdomen.

La araña hormiga (fig. 226) es otra especie afine que se distingue sobre todo por sus grandes mandíbulas y su abdomen atenuado. Esta especie es propia de Bengala.

LOS ARKIS—ARKYS

CARACTERES.—Los arkis están provistos de ocho ojos casi iguales, situados en dos líneas en la parte anterior del coselete; los cuatro del centro forman un cuadrilátero; los laterales están separados en los lados de la cabeza. El labio, corto y redondeado en su extremidad, se estrecha ligeramente en la base; las maxilas, largas é inclinadas sobre el labio, son redondeadas en la punta, y algo huecas en el lado interno. Las patas se prolongan y extienden lateralmente; en los dos pares anteriores son mucho más gruesas y largas.

DISTRIBUCION GEOGRÁFICA.—Las especies que representan este género habitan en el nuevo continente. En-

cuéntrase sobre todo en la América meridional, en el Brasil y en Río Janeiro.

EL ARKIS LANCERO—ARKYS LANCEARIUS

CARACTERES.—El arkis lancero (fig. 215) tiene un color leonado; la configuración del cuerpo es bastante singular: el abdomen, de un tinte más oscuro, es corto, ancho y hueco en su parte anterior, que se redondea en los lados, disminuyendo bruscamente para terminar en punta en la posterior; de este modo ofrece la forma regular de un corazón, y tiene sus bordes adornados de manchitas redondas de un amarillo pálido, en número de unas diez y seis; hácia el centro se ven otras tres; las dos más externas, de mayor tamaño, forman el principio de dos líneas longitudinales de diez manchas amarillas, cinco á cada lado, que se reúnen en ángulo en el ano. El coselete, de un tinte leonado rojizo, es ancho y está dividido por un surco transversal; la parte anterior en que se halla la cabeza proyecta á cada lado una punta arqueada de color rojo oscuro. Los ojos medios de la parte inferior son más pequeños que los otros; el labio y las maxilas son rojos; las patas anteriores presentan varias espinas; las posteriores, finas y cortas, carecen de aquellas y no tienen tampoco pelos. El arkis lancero, única especie que representa el género, mide 4 líneas de longitud total.

DISTRIBUCION GEOGRÁFICA.—Parece que este aragnido es originario del Brasil y Río Janeiro.

USOS Y COSTUMBRES.—Las de esta especie no han sido suficientemente estudiadas.