

LOS CANGREJOS CUADRANGULARES

La familia de los cangrejos cuadrangulares tiene el cefalotórax poco mas ó menos de esta forma, truncado trasversalmente en su parte anterior. A ella pertenece una serie de

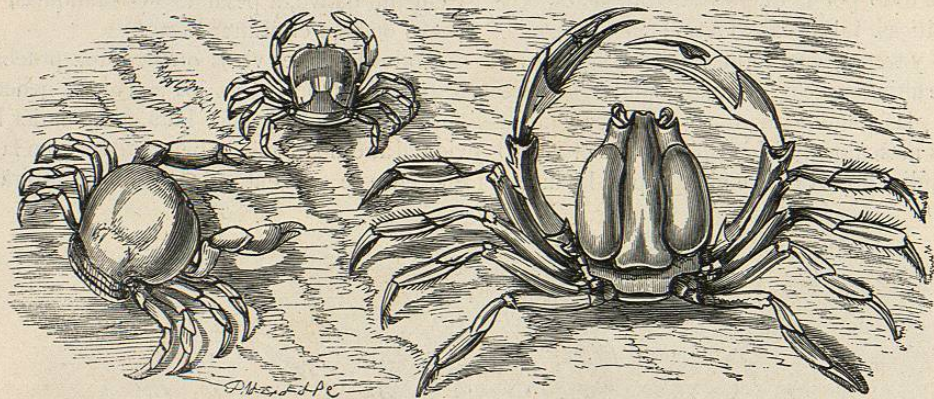


Fig. 4.—EL PINOTERO GUISANTE

Fig. 5.—EL MICTIRIS LONGICARPO

cribe la vida de los gecarcinos ó cangrejos terrestres del modo siguiente: «Habitán con preferencia en los bosques húmedos y frondosos, ocultándose por debajo de las raíces

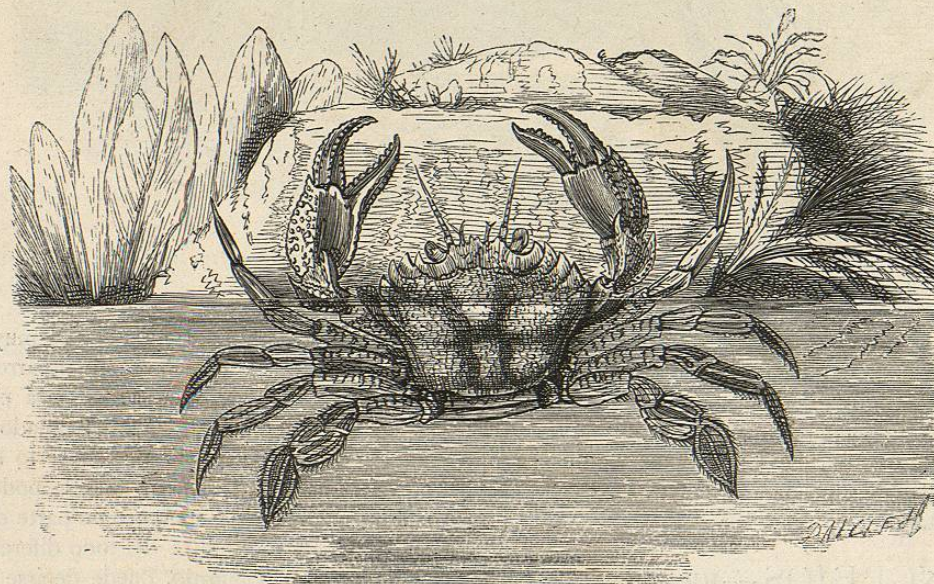


Fig. 6.—EL PORTUNO LANOSO

del mismo, y hasta en montañas escarpadas y pedregosas. En las rocas de caliza de Cuba desprovistas de agua, y cubiertas de bosque bajo, que solo en algunos sitios tienen tierra vegetal, se encuentran durante ocho meses del año grandes cangrejos terrestres, que haciendo ruido en la hojarasca pueden asustar al viajero: se defienden con gran valor cuando son descubiertos. Se les ve con frecuencia, aunque siempre aislados, pues solo son sociables en el período del celo. Bastante á menudo se fijan en sitios sucios, al lado de las cloacas de las plantaciones y sobre todo en los cementerios. En las Indias occidentales se cree generalmente, y sin duda con razón, que se abren camino hasta los cadáveres mal enterrados para devorarlos. De aquí la aversión que casi todas las clases de la población tienen á este alimento, y que es muy fundada.

los géneros *Gecarcinus*, *Gelasinus*, *Ocyroda*, *Grapsus* y otros. Las especies de los primeros habitan en agujeros subterráneos.

LOS GECARCINOS—GECARCINUS

USOS, COSTUMBRES Y RÉGIMEN.—Poeppig, des-

de los árboles ó practicando agujeros de considerable profundidad. Muchos no abandonan las llanuras en parte pantanosas que hay cerca del mar; otros viven á bastante distancia

El gecarcino comun (*gecarcinus ruricola*) se encuentra en todas las islas de las Indias occidentales y en las costas del continente vecino. Una vez al año abandona su residencia, que dista una ó dos horas de la costa, y se dirige hácia el mar. En febrero se ven los primeros de estos viajeros, que aunque siempre aumentan en número no forman nunca aquellas legiones tan considerables de que nos hablan los antiguos, y que sin hacer caso de destructores ataques seguían siempre avanzando sin temor y sin evitar obstáculo alguno; léjos de ello, continuaban su marcha por encima y por en medio de las viviendas, donde se les veía con mucho gusto, porque perseguían las ratas y serpientes. Todo esto son fábulas ó exageraciones indignas de refutarse. El viaje dura hasta abril: llegados á la costa, los gecarcinos se

abandonan á las olas, pero evitan todos los sitios donde estas son muy violentas y no permanecen nunca mucho tiempo en el agua. Se retiran de esta tan luego como las hembras han depositado sus huevos, que adheridos con una especie de cola cubren en gran número la parte superior del abdómen. En mayo y junio emprenden el viaje de vuelta y entonces no se pueden comer, pues por una parte, la carne muscular ha disminuido mucho, y además el grande hígado, que en todos los cangrejos y langostas constituye la única parte comestible del cefalotórax, ha cambiado su sabor habitual por otro amargo y penetrante, aumentando mucho el volúmen.

Algunas semanas bastan para restablecerse; á mediados de agosto, el gecarcino se oculta en una cavidad bien tapizada de hojarasca, cierra la entrada con mucha precaución y sufre la muda, que parece exigir un mes. Cubierto de una piel muy delgada y sensible, con venas rojas, el gecarcino se encuentra hasta principios de setiembre en su escondite, y entonces se le considera como una golosina. Protegido por una coraza sólida vuelve á salir, pero mas de noche que de día; engorda hasta enero, y entonces es cuando vuelven á efectuarse las trasformaciones descritas. Brown asegura en su «Historia natural de la Jamaica» que los gastrónomos de aquella isla

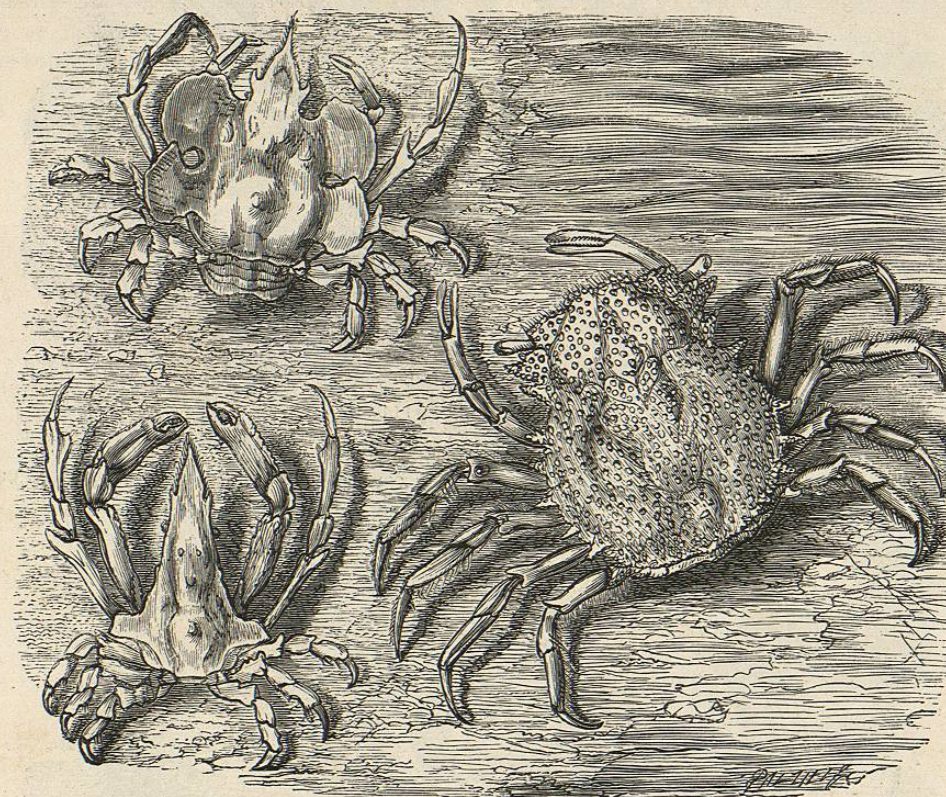


Fig. 7.—LA MICIPA TUBERCULOSA

Fig. 9.—LA PARAMICIPA FILIRA

Fig. 8.—LA MICIPA DE CRESTA

consideran el gecarcino cogido á tiempo y bien guisado como el mas sabroso de todos sus congéneres y que en verdad merece este buen concepto.

LOS GELASIMOS—GELASIMUS

CARACTÉRES.—Las hembras de los gelasimos tienen la tenaza del todo negra; en el macho, una de las ramas está sumamente desarrollada y el animal se sirve de ella para cerrar la entrada de su guarida. Mientras que los unos solo buscan la orilla mas llana para sus paseos y cacerías, otros demuestran sus habilidades en el arte de trepar. Así, por ejemplo, Fr. Muller, el ilustre naturalista que hace tanto tiempo vive en el Brasil, habla de una especie graciosísima y vivaz de esta familia que sube á los arbustos de *mangle* para comer sus hojas. Con sus cortas garras, en extremo puntiagudas que pinchan como alfileres cuando corre por la mano, trepa ágilmente á las ramas mas delgadas. El mismo observador ha estudiado muy minuciosamente los órganos particulares que permiten á estos seres, alejados de su verdadero elemento, conservarse al aire libre. Muchos pueden llevar en su cavidad branquial una cantidad de agua que en vez de vaciarse al salir á tierra, extiéndese como una fina red por la

coraza y vuelve por medio de los movimientos del apéndice de las patas maxilares exteriores, que produce su juego en la hendidura de la entrada, á la cavidad branquial. Pasando como una delgada capa sobre la coraza vuelve á recoger oxígeno y puede servir de nuevo para la respiración. «En un aire muy húmedo, dice el citado autor, la provision de agua contenida en la cavidad branquial puede conservarse horas enteras y solo cuando se acaba levanta el animal su coraza para introducir por detrás aire en las branquias.» Entonces respira, en efecto, lo mismo que las especies que pertenecen al género siguiente. La especie tipo de este género es el gelasimo belicoso representado en la figura 1.

LOS GONOPLAX—GONOPLAX

CARACTÉRES.—Los gonoplax se caracterizan en particular por su cefalotórax aplanado, que afecta la forma de un cuadrilátero trasversal, un poco mas ancho por delante que por detrás; en medio de un borde anterior presenta una protuberancia muy marcada; los ojos están situados en la punta de unos pedúnculos largos que se extienden hasta los ángulos exteriores del caparazón; las antenas quedan descubiertas; las exteriores son sedosas y muy visibles, con los tres

primeros artejos mucho mas gruesos que los otros; las intermedias son bifidas en su extremidad, y durante el reposo encajan en un pequeño hueco que hay debajo de la caperuza. Los piés-maxilas exteriores están próximos; las pinzas del

macho son prolongadas, las patas raquílicas por lo general; sus articulaciones forman ángulo, y la cuarta es la mayor de todas. Los gonoplax habitan en las costas de Francia é Inglaterra. Mr. Roux dice que estos crustáceos no salen nunca del

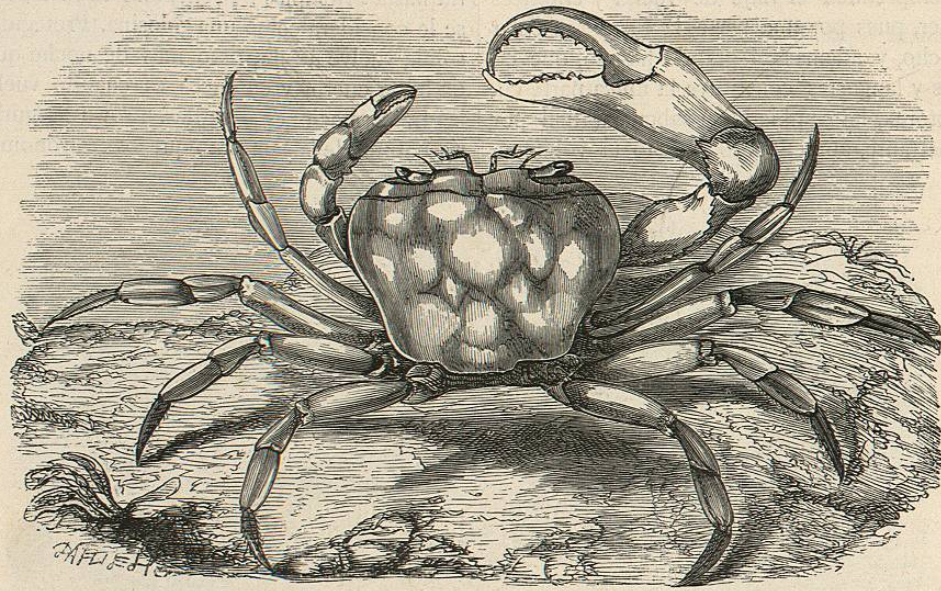


Fig. 10.—LA TELFUSA FLUVIAL

agua, y que solo se les encuentra á una profundidad de treinta ó cuarenta varas.

La especie mas notable de este género es el gonoplax angular (fig. 2).

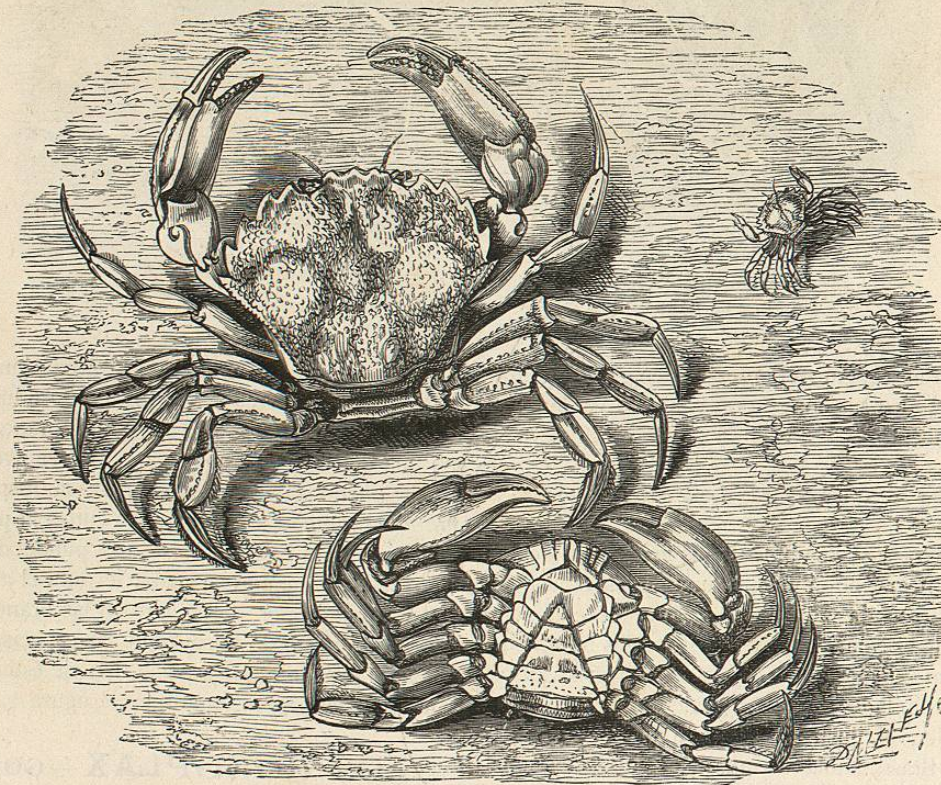


Fig. 11.—EL CARCINO VERDE

LOS GRAPSO — GRAPSUS

CARACTERES.—Los grapsos tienen el caparazon plano, deprimido, liso y cuadrado; la parte anterior y lateral de la concha presenta algunas veces tres dientes dirigidos hácia delante; los ojos ocupan los ángulos externos, hallándose si-

tuados en una cavidad trasversal; las antenas están en el borde inferior de la frente; las laterales ó externas tienen su nacimiento en la base de los ojos, y las intermedias se insertan en una pequeña cavidad de la caperuza. Los piés-maxilas exteriores están separados en su base; las pinzas son iguales, bastante gruesas, protuberantes y lisas; los brazos, deprimidos

en la parte superior, terminan en el mismo lado en una cresta; las patas, aplanadas, lisas, y estriadas al través, terminan en una uña algo curva, aguda, y espinosa por sus caras.

Las especies de este género se encuentran principalmente en el Brasil, en las Antillas, en el mar Rojo, en el Océano, en el Mediterráneo y en el Océano Indico, siendo una de las mas conocidas el grapso pintado (fig. 3).

LOS OCIPODOS — OCYPODA

Los ocipodos ó cangrejos arenícolas, son unos animales exclusivamente terrestres y muy ágiles, que en el agua apenas pueden subsistir un dia, puesto que mucho antes de transcurrido este se debilitan en extremo, cesando todos sus movimientos voluntarios. Tambien reciben el aire por

una abertura muy oculta que puede cerrarse por detrás en la cavidad respiratoria.

LOS PINOTEROS — PINNOTHERES

CARACTERES.—Los pinoteros ó *vigilantes de concha*, aunque difieren por su forma redondeada de los demás cangrejos cuadrangulares, se asemejan á estos por algunos caracteres esenciales de los órganos de la boca y de la cavidad branquial; en sus conchas viven varios moluscos marinos; y como el tegumento epidérmico, por efecto de su blandura, no les ofrece el suficiente abrigo, lo encuentran en el seno de sus *amigas*. Los antiguos consideraban como tal amistad la relacion entre el cangrejo y la concha, toda vez que esta daba su proteccion al cangrejo blando, y en cambio, el ani-

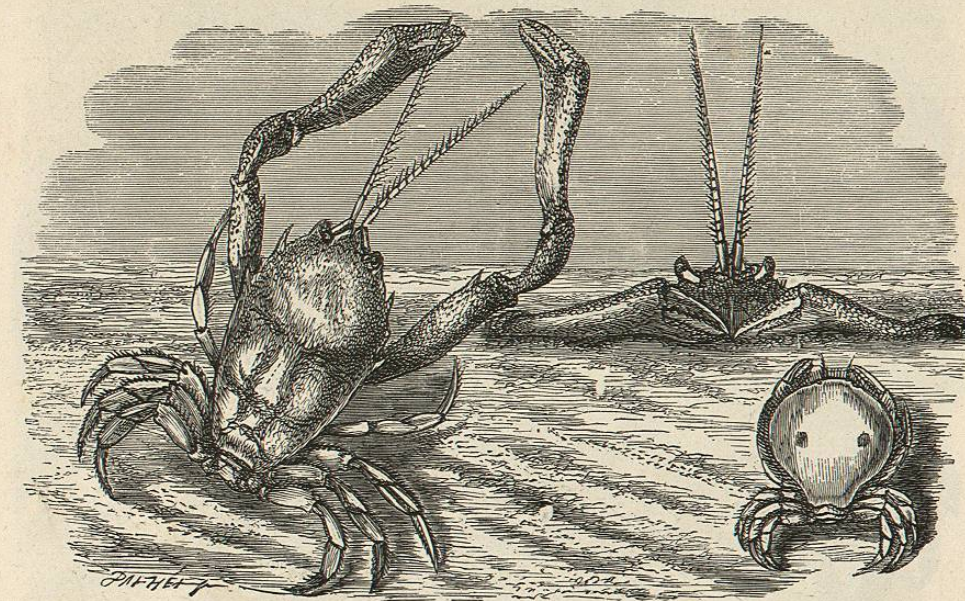


Fig. 12.—EL CORISTE DENTADO

Fig. 13.—EL TIA PULIMENTADO

mal dotado de excelente vista, advertia á aquella oportuna-mente los peligros.

La especie que ha dado lugar á la fábula es el *pinotero de los antiguos* (*pinnotheres veterum*), propio del mar del Norte y del Mediterráneo, y que con preferencia vive en la *pina escamosa*. Otra es el *pinnotheres pisum* (fig. 4); prefiere los nautilos, pero se encuentra á veces tambien en el cardio. Sin duda cambian su residencia como el ermitaño, cuando el espacio llega á estrecharse demasiado; pero el conocido naturalista inglés Hyndemann, encontró una vez en un cardio, que aun no media tres líneas de longitud, un pinotero que con las patas estiradas no alcanzaba casi mas dimension.

hácia el centro un recodo muy pronunciado; las patas disminuyen progresivamente de longitud.

Los mictiris habitan en el Océano austral, en donde es bastante comun la especie conocida con el nombre de mictiris longicarpus (fig. 5).

LOS CANGREJOS ARQUEADOS —

En la familia de los cangrejos arqueados reúnen los géneros que tienen el cefalotórax ancho y redondeado en su parte anterior.

LOS MICTIRIS — MICTIRYS

CARACTERES.—Este género establecido por Latreille, es sin disputa uno de los mas curiosos de la familia: el caparazon, casi ovoideo, blando, membranoso, y un poco mas ancho que largo, presenta una truncadura en la parte posterior; la separacion de las regiones está bien marcada con líneas profundas; las antenas intermedias tienen el primer artejo mas bien longitudinal que trasversal; los ojos, saltones y gruesos, están bastante próximos, sostenidos por un pedúnculo corto y globuloso; los artejos inferiores de los piés-maxilas externos son muy anchos, foliáceos y velludos por el borde interior; las garras son grandes y salientes, formando

LOS TALAMITAS — THALAMITA

La mayor parte de las especies de este grupo son buenas nadadoras, lo mismo que todos los de la familia. Los talamitas tienen las tenazas muy prolongadas; el artejo en que están se extiende mucho mas allá de los lados del cefalotórax y está cubierto en el borde anterior de algunas espinas. Del mismo modo el artejo de la mano, que se inserta en la anterior, es bastante largo y tiene por fuera espinas; los siguientes pares de piés son mucho mas cortos, y el último artejo del segundo, tercero y cuarto es puntiagudo en forma de tallo; en el último hay un par de piés; el expresado artejo se trasforma en una hoja ancha y oval.