

de una cuerda como cebo. Los cangrejos se dejan engañar y por este medio se obtienen en número considerable.»

Después diremos de qué modo nuestro cangrejo engaña á su pequeña presa.

### LOS CORISTES—CORYPHE

**CARACTERES.**—Estos crustáceos tienen cefalotórax muy estrecho y oblongo, y que termina en un pico truncado por delante; los ojos, bastante separados, se hallan en pedúnculos gruesos; son casi cilíndricos y algo cortos; el tercer

artejo de las patas-maxilas exteriores es mas largo que el segundo, estrecho y terminado en punta obtusa, con una escotadura en su borde interno; los piés anteriores, grandes é iguales entre sí, son cilíndricos, dos veces mas largos que el cuerpo en los machos, y de la misma longitud que este en las hembras; los otros terminan en una uña prolongada, aguda y surcada longitudinalmente.

Estos crustáceos viven en el Mediterráneo y en el Océano: su especie mas conocida, el coriste dentado (fig. 12) permanece de ordinario en las aguas á pocas varas de profundidad, y se distingue por la lentitud de sus movimientos. Acos-

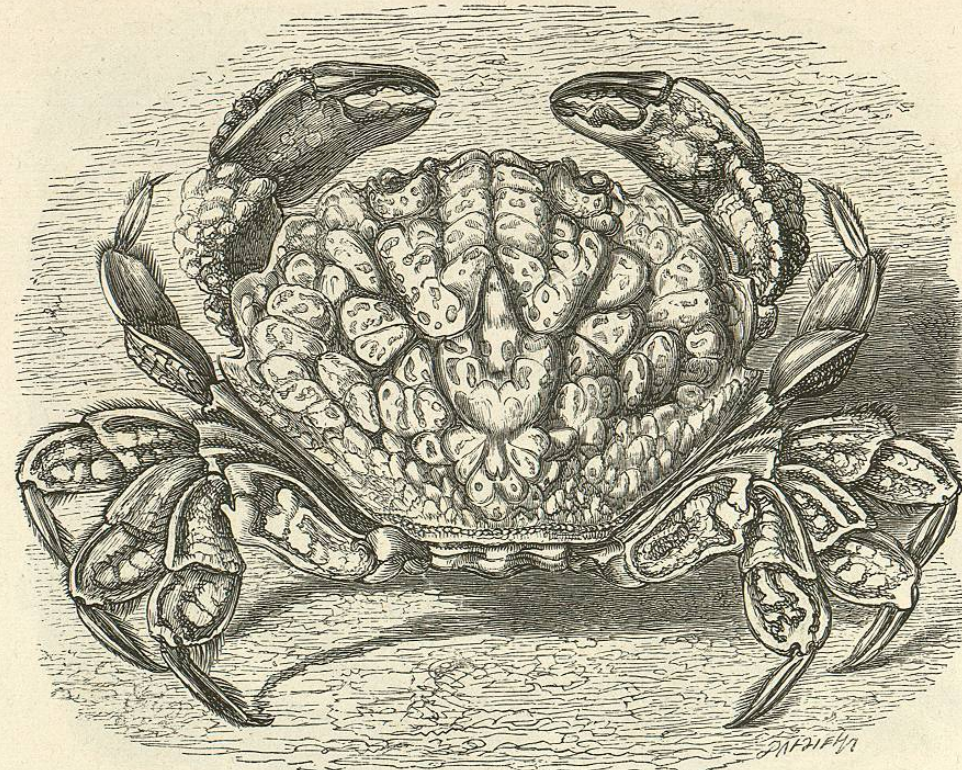


Fig. 16.—EL ZOCIMO RUGOSO

tumba á enterrarse en la arena ó en el lecho cenagoso del mar, sin poderse distinguir entonces mas que la extremidad de su pico; en esta posición permanece inmóvil, acechando los animales marinos que le sirven de alimento, y de los cuales se apodera apenas se ponen á su alcance.

### LOSCANGREJOS PROPIAMENTE DICHOS—CANCER

**CARACTERES.**—De los géneros de igual estructura que los anteriores en el último par de patas, ó sea los que tienen el último artejo delgado y puntiagudo, mencionaremos el cangrejo paguro (*cancer pagurus*) (fig. 14) que, menos frecuente en el mar Adriático y Mediterráneo, es un habitante algo mas conocido en las costas del mar del Norte. La frente, que sobresale mucho, presenta tres dientes, á los que siguen nueve lóbulos obtusos á cada lado de los bordes laterales. El color del cuerpo es pardusco en la parte superior, y en la inferior mas claro; los bordes de las tenazas son negros. El cangrejo paguro, cuya anchura llega á medir mas de 30 centímetros, es una de las especies mas comunes, y á causa de su tamaño y buen gusto, el mas buscado en el mar del Norte y en las costas inglesas. Prefiere las rocas de la profundidad á la

playa. En Inglaterra se le coge á menudo con unos cestos particulares de mimbre, en cuyo fondo se coloca el cebo, consistente en peces de ningun valor. Los machos, entre los que hay individuos de 12 libras, tienen mejor sabor y por ello son preferidos á las hembras.

### LOS CARPILIOS—CARPILIUS

**CARACTERES.**—Este género fué creado por Leach, tomando por base el que Linneo formó con el nombre de *cancer*. El cefalotórax de estos crustáceos es ovoideo y muy convexo; los bordes latero-anterosos son obtusos, y terminan por detrás en una especie de tubérculo redondeado. Las patas son mas largas que en la generalidad de los cangrejos, las manos muy abultadas, y su grueso es desigual; los dedos, gruesos y redondos, carecen de estrias y su punta es obtusa; presentan, por lo menos en un lado, dos ó tres tubérculos gruesos y redondeados. El área de dispersion de las especies de este género es muy extensa; unas habitan en las aguas de las Antillas, otras en el Océano Indico, y las demás en el mar Rojo. La mas notable de todas, el *carpilio manchado* (figura 15), si no fuera por las manchas particulares que adornan el caparazon, pasaria fácilmente desapercibido á la vista cuando permanece del todo inmóvil, porque es tan re-

dondo y suave, que se asemeja á un guijarro pulimentado por la acción de las olas. Muchos individuos están mas ó menos cubiertos de productos vegetales y animales, tales

como corallinas, algas y zoófitos; y en tal caso apenas se puede reconocer el animal. Las manchas que se ven en el caparazon son de un tinte rojo brillante.

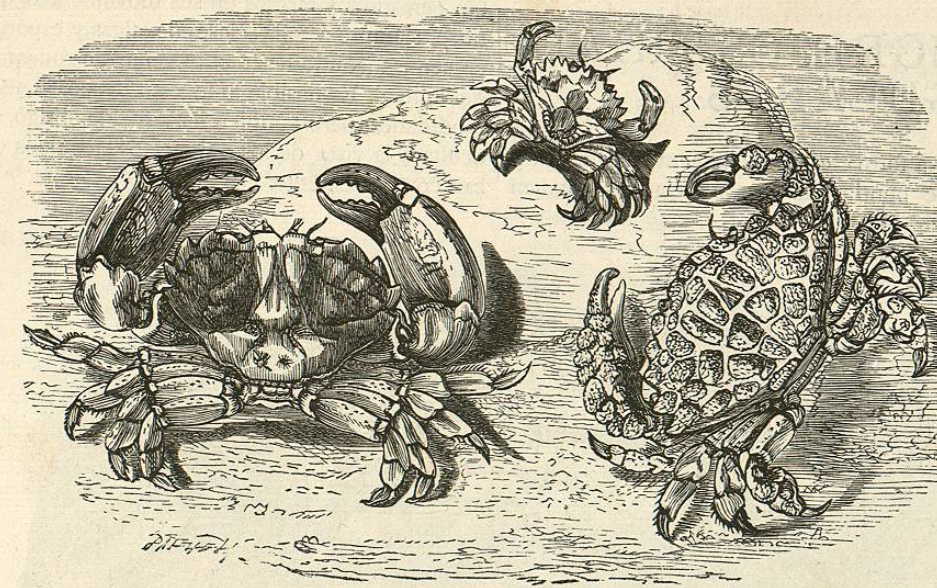


Fig. 17.—LA PIRIMELA DENTICULADA

Fig. 18.—EL JANTO FLORIDO

Fig. 19.—EL ZOCIMO PUNTUADO

Otro género, el *zozymus*, se distingue de los anteriores por la forma de sus pinzas, cuya extremidad se dilata y está so-

cavada como una cuchara. Una de sus especies, el *zocimo rugoso* (fig. 16) llama la atención por las singulares protube-

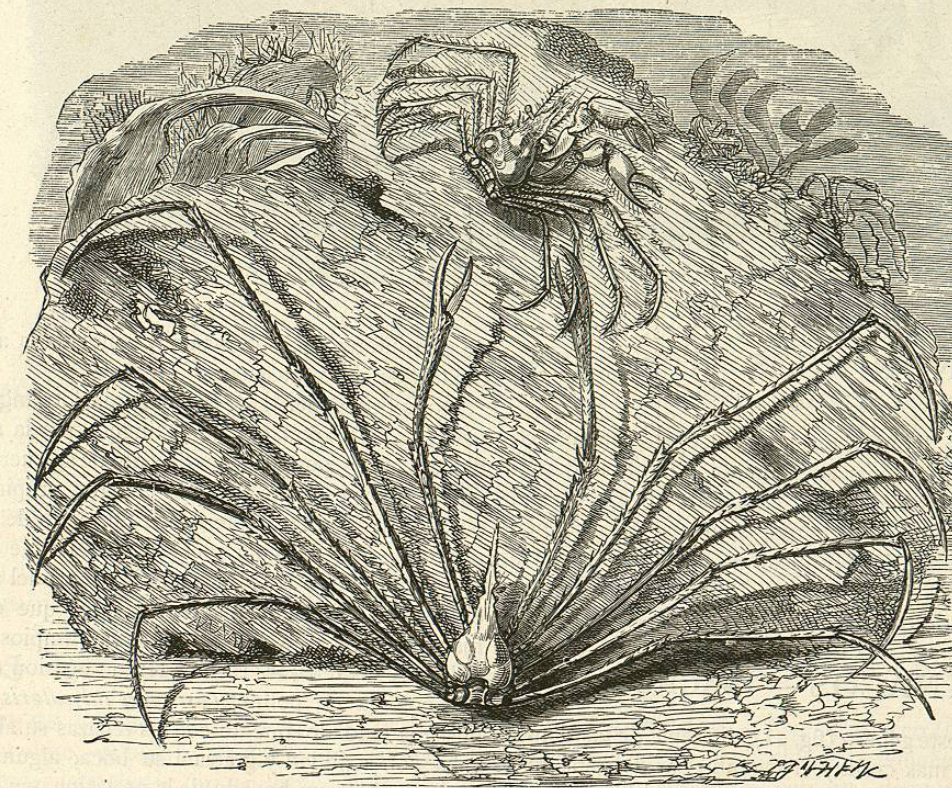


Fig. 20.—EL ESTENORINCO FALANGIO

Fig. 21.—EL INACO SAGITARIO

rancias que ofrece el cefalotórax, y que cubren tambien las garras y las piernas. El conjunto del cuerpo es un poco menos ovalado que en los cangrejos propiamente dichos.

El *zocimo rugoso* habita en el Océano Indico, en cuyas aguas se encuentra tambien otra especie afine, que es el *zocimo puntuado* (*zozymus punctata*) (fig. 19).

Haremos tambien mencion del género de las *pirimelas* (fig. 17), que viven en el Canal de la Mancha, y cuyo cefalotórax es casi tan largo como ancho, y del de los *jantos*, cuya especie mas comun, el *janto florido* (fig. 18), habitante asimismo de las costas de Inglaterra, tiene la forma del cuerpo aplanada, y el escudo notablemente fuerte; la fuerza

muscular de las extremidades es también notable, si se atiende al reducido tamaño del animal. El color predominante del cefalotórax consiste en un pardo rojizo, que tira al negro en los lados; los dedos tienen este último tinte.

## LOS CANGREJOS TRIANGULARES

Los cangrejos cuya forma es próximamente triangular y la parte de la frente puntiaguda y pronunciada se llaman

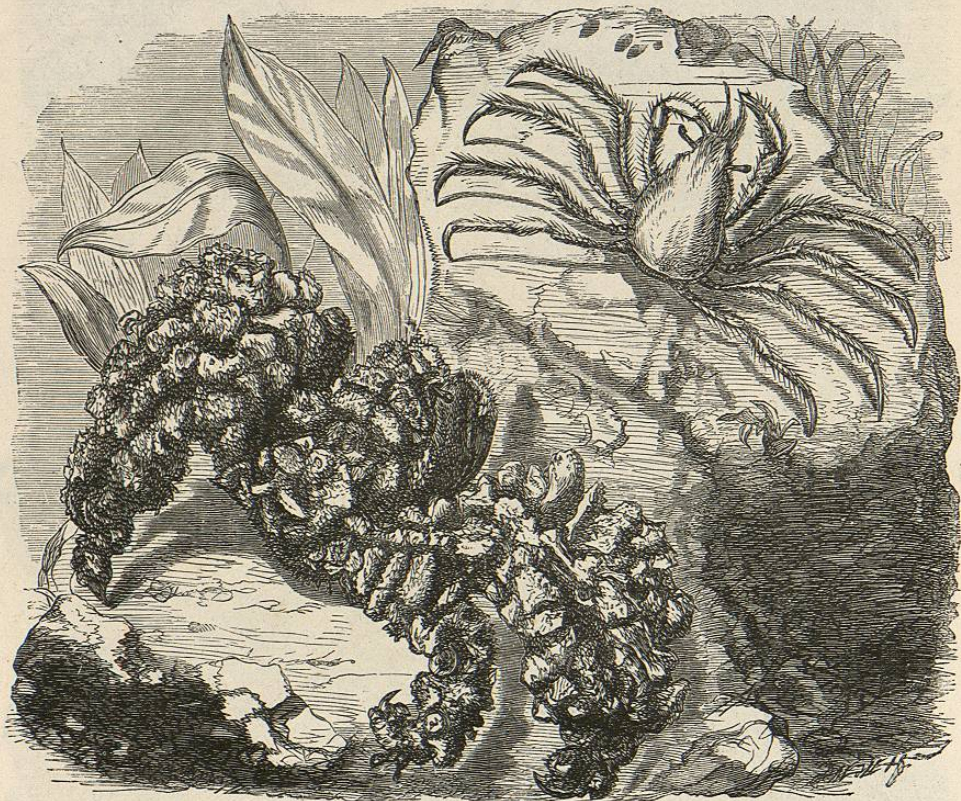


Fig. 22.—LA CAMPOSCIA EMBOTADA

### LOS ESTENORINCOS—STENORHYNCHUS

Las especies más limpias son las del género estenorinco que se caracterizan por tener la espina de la frente muy prolongada. Lo mismo al andar que en estado de reposo, no suelen tocar el suelo con el cuerpo, sino que se sostienen sobre sus largas patas, dejando pendientes las tenazas verticalmente desde el artejo de la mano. El *estenorinco falangio* (fig. 20) es el tipo de este género.

### LOS INACOS—INACHUS

Las especies de este género (fig. 21), diferente de los demás por tener la frente más corta y el segundo par de patas más fuerte, están siempre cubiertas de toda clase de algas y de animales. Diatómeas, pólipos, infusorios, ascidios y otros, cubren las extremidades del cangrejo como con césped, no sin gran provecho del animal, que lleva su colonia como una huerta, de la que coge con su tenaza lo que necesita para su alimento. El doctor Eisig refiere haber visto repetidas veces como el inaco ha arrancado tiridos de otros sitios, y los ha fijado en sus espinas y pelos, trasplantándolos en cierto modo á su jardín portátil. No podemos dudar de la exactitud

cangrejos triangulares. No nadan, sino que se deslizan, presentando, por sus patas, á veces prolongadas, un aspecto semejante al de una araña. Así se observa principalmente en las especies *Stenorhynchus* é *Inachus*, cuyos individuos son tan perezosos y tardíos en sus movimientos, que suelen agarrarse siempre á toda clase de algas y esponjas, las cuales crecen á menudo hasta el extremo de rodear todo el cuerpo del animal. Es posible que esto les ocasione muchas incomodidades, pero también les sirve de abrigo, puesto que les oculta á la vista de los numerosos enemigos que les amenazan constantemente.

de esta interesante observación, conocida la astucia extraordinaria de estos crustáceos.

Otros dos géneros de los cangrejos triangulares son los *lissa* (fig. 24) y *pisa*, que se distinguen por la menor longitud de sus patas y por el encorvamiento de su cuerpo, casi atrofiado. Algunas especies de estos géneros, propias del Mediterráneo, suelen estar cubiertas de tal modo de esponjas, pólipos, etc., que el animal apenas queda visible bajo los parásitos. En este caso la extraordinaria pereza del animal permite el desarrollo de las larvas de esponjas, que casualmente se fijan en él, pero siempre se conservan limpios los órganos de la boca y las tenazas. Hemos tenido ocasión de observar en una colonia de pólipos (*astroides calycularis*) un pisa que buscaba cuidadosamente con las tenazas su alimento y lo llevaba con agilidad y gracia á su boca; alguna que otra vez cogía también un bocado de la provisión que llevaba encima.

### EL MEYA ESQUINADO—MAJO SQUINATUS

La especie más importante es el meya esquinado (fig. 26) que habita principalmente en el Mediterráneo, hasta Trieste. Todos los años se trasportan muchos millones de individuos á los mercados de las ciudades litorales del Mediterráneo, casi siempre en grandes cestas ligeramente trenzadas, en las que

los animales, que miden unos 0<sup>m</sup>,11 de longitud, forman una verdadera confusión de cuerpos y patas. Son apreciados, especialmente en las cocinas de la clase baja, que tiene costumbre de asar en la misma piel del animal ciertas viandas, obteniéndolas así muy sabrosas. Los antiguos refieren acerca de estos crustáceos muchas historias extrañas, asegurando que son astutos y aficionados á la música; también se les ha representado en muchas monedas.

### LAS CAMPOCIAS—CAMPOSCIA

**CARACTÉRES.**—El caparazón de estos crustáceos es

protuberante y casi piriforme, aunque truncado en su parte anterior; tienen el pico rudimentario, sobresaliendo apenas del ángulo interno de las órbitas; los ojos están situados en pedúnculos bastante largos, curvos por delante y muy gruesos en su base, que pueden doblarse hácia atrás y no son retráctiles; las antenas internas se doblan también un poco hácia delante; las fosas donde se insertan carecen de un tabique longitudinal, formando solo una cavidad cuadrilátera. El primer artejo de las antenas, largo y delgado, se prolonga casi tanto como el pico, y tiene en su extremidad un tronco móvil que está del todo descubierto; el epistoma es casi cuadrado; las patas-maxilas externas, muy largas, terminan con una uña cilíndrica, algo encorvada en la base.

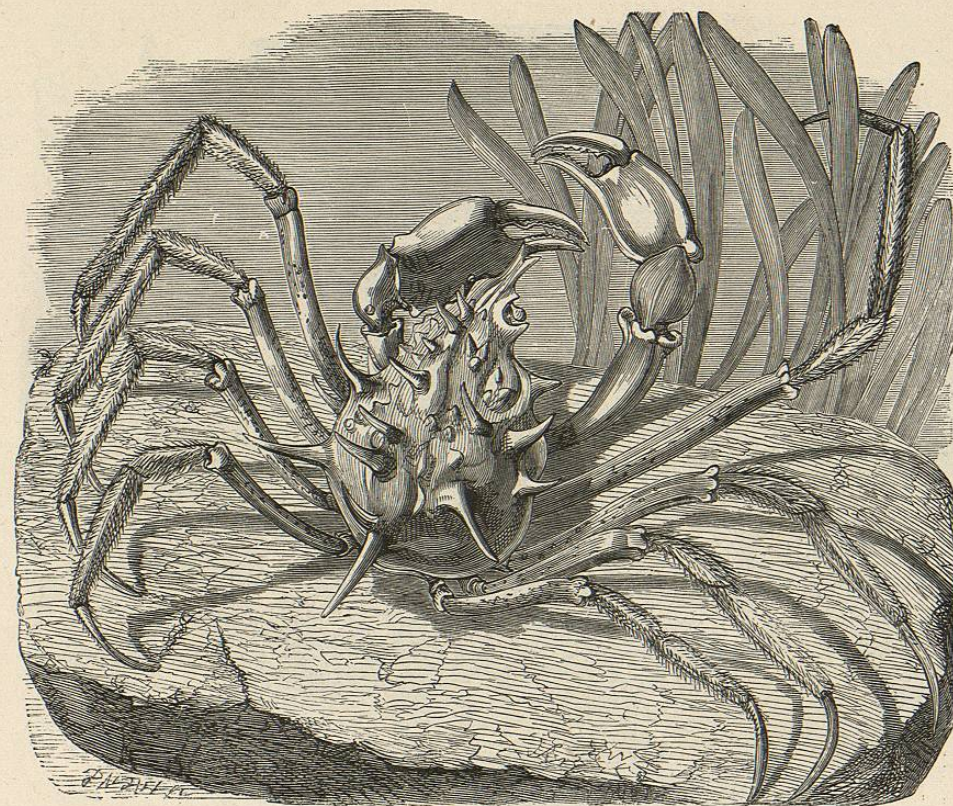


Fig. 23.—LA DOCLEA OVEJA

### LA CAMPOSCIA EMBOTADA—CAMPOSCIA RETUSA

**CARACTÉRES.**—Esta es la especie (fig. 22) que principalmente representa el género, y sus caracteres son los mismos. Su color es amarillento.

**DISTRIBUCION GEOGRÁFICA.**—No se sabe á punto fijo cual es la patria de este crustáceo.

### LAS DOCLEAS—DOCLEA

**CARACTÉRES.**—Distínguense las docleas por su caparazón casi globuloso, velludo y más ó menos cubierto de espinas; sus bordes laterales se dirigen hácia el interior del cuadro bucal; el pico es corto y muy estrecho; las órbitas avanzan oblicuamente hácia delante, y en ellas se acomodan los ojos, que son muy pequeños y no tienen ninguna señal de espina en el ángulo anterior de su borde superior; el artejo basilar de las antenas externas sobresale mucho del ángulo anterior de los ojos, y termina casi en punta por debajo de la frente. El epistoma, poco desarrollado, es mucho más ancho que largo; el tercer artejo de las patas-maxilas exte-

riores es casi cuadrado y se dilata un poco por fuera. Las patas anteriores son endeblés y muy pequeñas, y las siguientes, por el contrario, largas, delgadas y cilíndricas; las patas del segundo par se prolongan también mucho, y las siguientes van disminuyendo poco á poco de longitud. La forma y disposición del abdomen es variable; en las hembras se compone algunas veces tan solo de cinco artejos visibles, y otras tienen siete, lo mismo que los machos.

### LA DOCLEA OVEJA—DOCLEA OVIS

**CARACTÉRES.**—Este crustáceo (fig. 23) se distingue en particular por el considerable tamaño de sus garras y la robustez de las piernas, cubiertas de numerosas espinas; otro de los caracteres más notables consiste en las formidables y agudas púas que irradian de diferentes puntos del cuerpo, ofreciendo alguna semejanza con las del puerco espin; los ojos no son muy prominentes, y quedan casi cubiertos por el escudo.

**DISTRIBUCION GEOGRÁFICA.**—Tan notable crustáceo habita en el mar de las Indias; parece abundante en las aguas de la China y en Filipinas.