

pero fuertes, y armadas también de agudas espinas. Todo este conjunto hace de este crustáceo un animal verdaderamente formidable, y no sería fácil cogerle impunemente con la mano, cuando se pudiera defender.

LOS CRIPTOPODIOS—CRYPTO- PODIA

CARACTERES.—Las especies de este género difieren

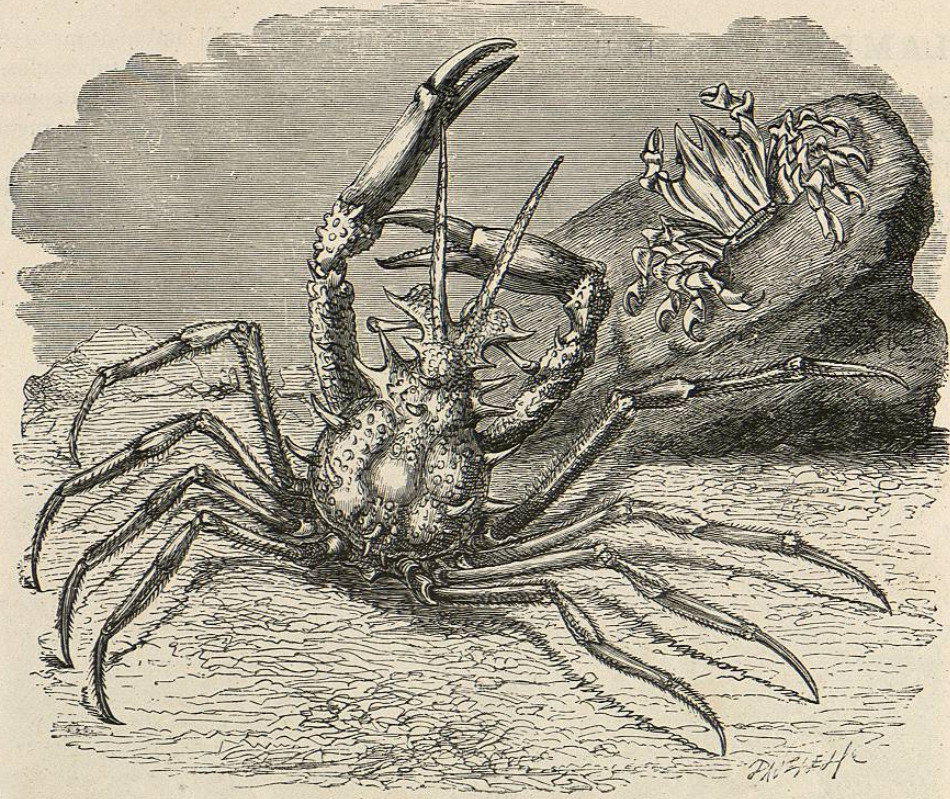


Fig. 28.—EL CRIOCARCINO CORNUDO

Fig. 29.—EL ACANTONIX LISTADO

de las de los anteriores por ciertos caracteres bien marcados: todas las patas de estos crustáceos, á excepción de las gar-

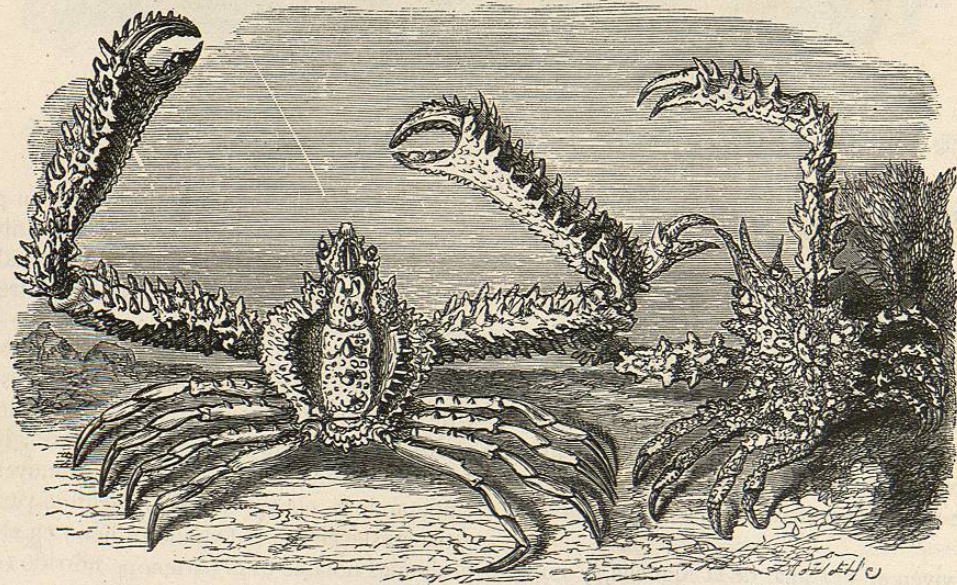


Fig. 30.—EL LAMERO DE MANOS ESPINOSAS

Fig. 31.—EL EURINOMO RUGOSO

cha ó cubierta; de modo que cuando se mira el animal por encima en el momento de contraerse, no se ve ninguno de dichos órganos, por lo bien que aplica sus extremidades contra la cara anterior del cuerpo. Los criptopodios pueden ocultarlas tanto mejor, cuanto que el corte superior de las pinzas constituye una cresta, por su elevación, su compresión y las

escotaduras del borde. A semejante estructura deben estos animales haber recibido el nombre de *gallos de mar*, y también el de *cangrejos vergonzosos*. Todo el contorno del cefalotórax aparece dentado.

Este género no está representado más que por una especie, el *criptopodio abovedado* (fig. 33), y vive en el Océano Indico.

LOS ETRAS—ÆTHRA

CARACTERES.—El cefalotórax de estos crustáceos es una tercera parte más ancho que largo, y afecta la forma de un óvalo regular; es muy convexo por encima, y sus bordes laterales son dentados; los piés-maxilas exteriores cierran completamente el cuadro bucal, y el peto esternal es mucho más largo que ancho; todas las patas presentan una cresta cortante por encima. Los etras habitan en el Océano Indico y en los mares de Africa, distinguiéndose entre ellos el *etra deprimido* (fig. 34).

LOS CANGREJOS REDONDOS

Estos crustáceos se distinguen por tener el cefalotórax redondeado, sin frente saliente y por la abertura triangular de su boca.

LAS CALAPAS—CALAPPA

Es muy particular el aspecto de la calapa granujenta (*ca-*

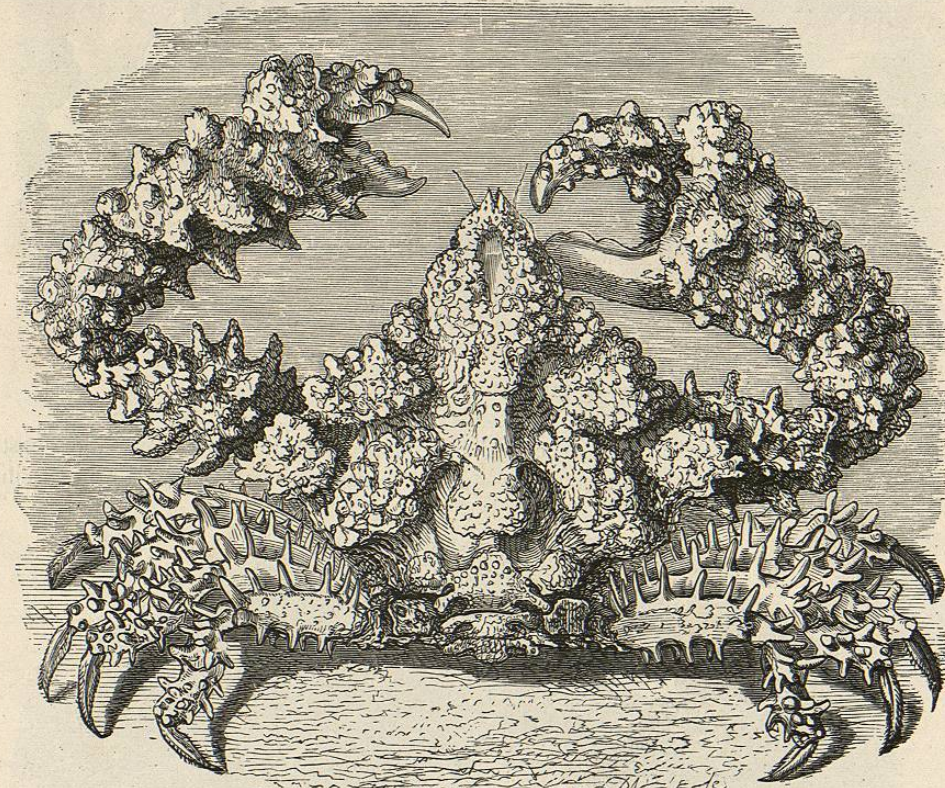


Fig. 32.—EL PARTÉNOPE HÓRRIDO

lappa granulata), llamada también *cangrejo vergonzoso* (fig. 37) porque con sus grandes tenazas se cubre, por decirlo así, la cara. Las especies del género pertenecen á los mares cálidos y la de que hablamos es como el último centinela del Mediterráneo. Como animal muy perezoso, permanece días enteros en su mismo sitio, oculto de tal modo en el suelo, que únicamente sobresalen la parte superior del escudo dorsal, la parte de la frente con las cortas antenas y el borde superior de las tenazas. Entonces se reconoce la ventaja que reporta al cangrejo el desarrollo de esta última parte y su extraña posición; pues, por delante de los órganos de la boca y los orificios de las branquias hay una cavidad separada, desde la que el agua penetra en las últimas sin mezclarse con cuerpos sucios. El color amarillento ó rojizo de este cangrejo, con manchas oscuras, es causa de que á menudo no se le descubra fácilmente en el suelo arenoso. Son notables también las especies calapa de cresta (fig. 35) y calapa armada (fig. 36), ambas propias de las aguas del Japon y de la China.

LAS LEUCOSIAS—LEUCOSIA

CARACTERES.—Los crustáceos que forman este género se distinguen por su cefalotórax prominente casi globuloso,

un poco más estrecho en su parte anterior y con una prolongación algo levantada, en cuya extremidad están la frente y los ojos; el aparato bucal es triangular, y la porción anterior de sus bordes laterales se confunde con la protuberancia del caparazón; las patas del primer par son gruesas; la mano protuberante y la uña corta, un poco doblada y guarnecida de denticillos obtusos; las otras patas son mucho más cortas, y van disminuyendo notablemente; todos los segmentos del abdómen del macho, excepto el primero y el último, están soldados en una sola pieza.

Las leucosias están distribuidas en las costas del Mediterráneo, en Nueva Guinea y en las de la India, siendo de notar entre ellas la leucosia urano (fig. 40), originaria de Filipinas, y la leucosia moteada (fig. 38) de Nueva Guinea.

LAS MIRAS—MYRA

CARACTERES.—Distínguense las miras por tener el palpo de sus patas-maxilas exteriores un poco dilatado en su parte inferior, terminando por fuera en un ribete poco arqueado que se estrecha gradualmente hacia la punta; la mano es delgada; la uña corta, fuerte y con dientes poco comprimidos; las patas son cortas. La mira fugaz (fig. 39) se distingue por la excesiva longitud de los brazos, y por la forma

irregular del cefalotórax; las antenas externas no se ven bien cuando se mira al animal por arriba; las extremidades anterior y posterior del escudo terminan en punta.
Este crustáceo se encuentra en las islas Filipinas.

LOS TIAS—THIA

CARACTERES.—Los tias se caracterizan por su cefalotórax de forma orbicular, truncado en la parte posterior; los

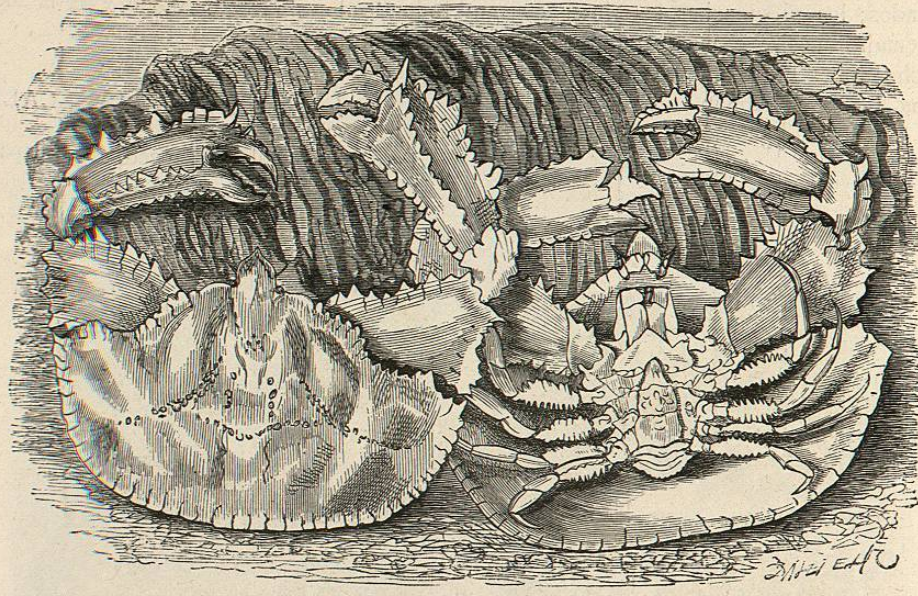


Fig. 33.—EL CRIPTOPODIO ABOVEDADO

ojos, muy pequeños, están contenidos en las órbitas, cuyo borde posterior no lleva hendidura alguna; las antenas exteriores son pestañosas por ambos lados; bastante largas, con el tercer artejo de su pedúnculo largo y cilíndrico; las patas

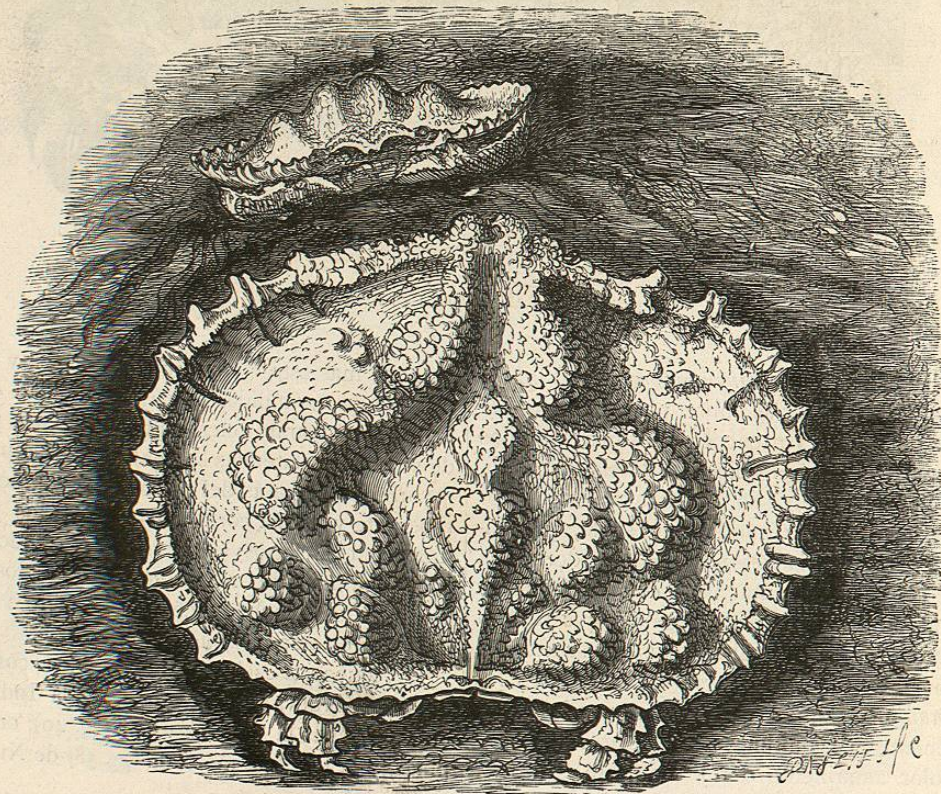


Fig. 34.—EL ETRA DEPRIMIDO

del primer par son un poco más largas en los machos y tienen las manos aplanadas; en las de los demás pares, el tarso es una mitad más corto que la pierna y termina por un artejo agudo; el primero del abdomen, en los machos, es trasversal y arqueado; el segundo un poco más largo, con la parte anterior algo saliente; el tercero mucho mayor; el cuarto casi cuadrado y el quinto triangular. La especie tipo de este género

es el *tia pulimentado* (fig. 13) que vive en las costas europeas.

LOS IFIS—IPHIS

CARACTERES.—Los ifis están provistos de un caparazón que afecta la forma de un rombo, de lados redondeados,

prolongándose horizontalmente y al traves en forma de una espina gruesa. El ífis de siete espinas (fig. 41) debe su nombre á las siete agudas espinas ó púas que proyecta el caparazón; por lo general figuran en número de siete; pero hay especies mayores que presentan nueve; los brazos son largos y muy delgados, y los dedos de las garras muy endebles.

En las costas de la India es donde se coge generalmente este crustáceo.

LOS IXAS—IXA

CARACTERES.—Los ixas son particularmente notables por la forma de su caparazón cuya parte media es casi esférica,

ó más bien elíptica trasversalmente, prolongándose á derecha é izquierda en una porción cilíndrica; la cara superior del cefalotórax está surcada más ó menos profundamente por dos canales que separan las regiones branquiales de las medias; la frente aparece levantada y bastante ancha; las órbitas presentan dos hendiduras por debajo; las patas son filiformes. Las proyecciones cilíndricas del ixa cilíndrico que se notan á los lados del cuerpo de este crustáceo (fig. 42) constituyen su carácter más notable, debiéndose á ellas que la anchura de dicha parte iguale casi á tres veces la longitud; las patas son largas y endebles.

Habita en varios puntos de Asia; se le encuentra en las Indias y en Filipinas.



Fig. 35.—EL CALAPA DE CRESTA

Fig. 36.—EL CALAPA ARMADO

LOS NURSIAS—NURZIA

CARACTERES.—Los crustáceos agrupados en este género tienen el cefalotórax algo prolongado, en forma de pico, ofreciendo sus bordes posteriores, que son dentados, una escotadura; el tronco externo de las patas-maxilas exteriores se dilata un poco; los piés del primer par son angulosos; el último artejo del abdomen del macho está provisto de una punta pequeña en su borde posterior.

La especie tipo de este género es la *nursia granujienta* que se distingue sobre todo por la singular estructura de su cefalotórax, que forma como unos dobleces y ángulos de caprichosa forma (fig. 43).

Se ha encontrado este curioso crustáceo en las aguas del Océano Indico.

LOS DORIPAS—DORIPPA

CARACTERES.—Tienen el cefalotórax algo deprimido, más ancho por detrás que por delante, truncado y espinoso en la parte anterior, y sinuoso en la posterior; su superficie

presenta prominencias ó tubérculos que corresponden exactamente á las regiones propias ó partes que están situadas debajo: presentan además dos grandes aberturas oblicuas, vellosas en el borde, y que se comunican con las cavidades branquiales; se hallan situadas debajo de la concha, una á la derecha y otra á la izquierda de la boca; la porción interior y posterior del cuerpo está truncada, formando una ranura donde recibe el abdomen doblado, cuyas piezas son nudosas y tuberculosas.

Las especies que componen este género se encuentran principalmente en el Mediterráneo, en el Océano Indico y en los mares de Asia, figurando principalmente entre ellas la *doripa lanosa* (fig. 45), cuyo nombre específico lo debe á tener su cuerpo cubierto de una espesa capa de pelo corto; á cada lado de la concha, y en la base de las patas-maxilas, se ve una abertura cerrada en parte por una membrana, por la cual entra y sale el agua que el crustáceo necesita; las patas, notables por su estructura y disposición, son desiguales en tamaño; las de los dos últimos pares se elevan sobre el dorso, y en sus extremidades existe una especie de gancho, que el animal puede emplear como arma ofensiva.

Esta especie parece común en el Mediterráneo.