

Su raíz es negra, amarga, algo acre y purgante. Es muy venenosa.

**HEL. ODORUS** *W et Kit*—**ELÉBORO OLOSOSO**

Hojas radicales palmati-cortadas y pubescentes en el envés, con sus segmentos oblongos, muy enteros en la base y aserrados en el ápice. El tallo es bifido y las piezas del cáliz oblongas, algo acuminadas y verdosas.

Habita en Hungría.



Fig. 19.—Eléboro de invierno

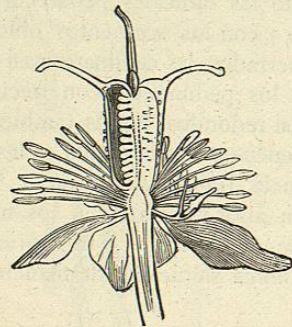


Fig. 20.—Neguilla: corte vertical de la flor



Fig. 21.—Eléboro negro



Fig. 22.—Neguilla

mente labiados. Estambres numerosos; cinco ó seis carpelos pedicelados. Semillas globosas y dispuestas en una sola serie.

Este género es muy natural y se distingue del eléboro no solo por su aspecto, por el cáliz caedizo, la flor involucrada y los carpelos pedunculados, sino que difiere por tener las semillas globosas y dispuestas en una sola serie.

El *Helleborus hyemalis* *Lin*, que hemos colocado entre las especies del género *Helleborus*, se ha de incluir aquí bajo el nombre específico de *Eranthis hyemalis*.

**ISOPYRUM**

Las plantas de este género son herbáceas, tiernas, lampiñas y delicadas. Tallos erguidos; hojas tricortadas, con segmentos peciolados, membranosos, trilobados ó hendidos. Flores blancas, pequeñas y pedunculadas.

Cáliz de cinco piezas petaloideas y caducas; pétalos iguales tubulados y bilabiados, con el labio exterior bifido, y son en número de cinco: de 15 á 20 estambres y de 2 á 20 ovarios. Estilos estigmatosos á lo largo de su cara interna. Carpelos todos sentados, uniloculares, oblongos, comprimidos, de muchas semillas y membranosos. Semillas pequeñas.

Este género es muy afine al *Helleborus* y al *Coptis*. Sin embargo, se distingue del primero por tener los sépalos caducos, los carpelos membranosos y comprimidos, por todo su aspecto tierno y delicado; y del *Coptis* por tener sus car-

**ERANTHYS**

Las especies de este género tienen rizoma tuberosa, hojas radicales largamente pecioladas, casi peltadas multi-cortadas, muy lampiñas. Escapo sencillo, cilíndrico y de flor solitaria, amarilla, sentada sobre el involucre, que está dividido en muchos segmentos. Cáliz de 5 á 8 piezas coloradas, petaloideas y caducas.

Corola de 6 á 8 pétalos muy cortos, tubulados y desigual-

pelos sentados y por su consistencia tierna. Se encuentran sus especies distribuidas en los bosques montañosos de Europa y Siberia.

**IS. THALICTROIDES** *Linn*

Presenta de uno á tres folículos y sépalos obtusos. Raíz rastrera; hojas radicales escasas ó enteramente nulas, y cuando existen son largamente pecioladas y tricortadas; las caulinares esparcidas, cortamente pecioladas y casi sentadas. Estípulas de los peciolo membranosas, envainadoras: sustituyen al peciolo cuando este falta. Carpelos de cuatro á seis semillas terminadas por el estilo que es algo prolongado.

Esta planta crece en los bosques de los Pirineos, de Lion, del Delfinado, de Austria y de Hungría. Suele florecer esta especie al principio de la primavera.

**NIGELLA**

**CARACTÉRES.**—Plantas ánuas y casi lampiñas; raíz perpendicular y fibrosa en el ápice; tallo erguido; hojas pinaticortadas, multifidas y casi capilares, y flores solitarias en el ápice del tallo ó de sus ramificaciones. Carpelos, que son foliculares, con frecuencia provistos de glándulas ó puntos callosos. Semillas negruzcas y algunas de ellas de sabor acre y aromáticas.

Cáliz de cinco sépalos pataloideos y es patente y caedizo: pétalos de 5—10, pequeños, bilabiados, provistos en su base de una glándula nectarífera. Estambres numerosos y foliculos mas ó menos adheridos en su base, y terminados por dos estilos que son largos y sencillos. Carpelos dehiscentes por su borde interno y polispermos. Semillas dispuestas en dos series. Flores azules y raras veces blancas.

Las especies del género *Nigella* se hallan distribuidas en las campiñas y olivares de la Europa central y meridional. El nombre de este género deriva del color negruzco de sus semillas. Casi todas las especies tienen solo importancia como plantas de adorno, y además algunas de ellas se han empleado en concepto de condimento.

**N. DAMASCENA** *Lin*—**ARAÑUELAS, ARAÑA, AGENUZ DE JARDIN**

Presenta las anteras muticas, y carpelos adheridos desde la base hasta el ápice, formando un conjunto un tanto globoso. Flores rodeadas de un involucre foliáceo y los sépalos patentes. Involucre, que es espolifilo, sentado inmediatamente debajo de la flor, que en cierta manera es envuelta por él. Carpelos en número de cinco, coronados por los estilos, y de diez cavidades, cinco externas, y cinco internas que llevan la semilla.

Crece esta planta entre los sembrados y campos de toda la region del Mediterráneo. Suele ofrecer sépalos blancos ó azulados dispuestos en una ó en muchas series.

**N. HISPANICA** *Lin*—**NIGELA DE ESPAÑA**

Anteras apiculadas; ocho, nueve ó diez estilos erguidos; carpelos unidos entre sí algo mas arriba de su mitad, formando una especie de punto cónico y en el dorso presentan un nervio. Tallo erguido, así como sus ramificaciones. Planta muy lampiña de uno á dos pies de altura; hojas con muchas divisiones capilares, siendo pecioladas las inferiores y sentadas las superiores. Pedúnculos asurcados, algo engrosados debajo de la flor que es desnuda. Sépalos patentes; estilos torcidos en espiral y semillas triangulares.

Se encuentra esta planta en los campos de España, en especial en Andalucía y Cataluña, y crece tambien en Montpellier; florece en junio.

**N. ARVENSIS** *Lin*—**NIGELA DE LOS CAMPOS**

Anteras apiculadas con 5 á 7 estilos dispuestos en espiral. Folículos unidos un poco mas arriba de su mitad, formando un fondo cónico y estrechado en la base. Tallo lampiño y sus ramificaciones casi divergentes.

Crece en los campos de la Europa central y meridional.

**N. SATIVA** *Lin*—**NIGELA, NEGUILLA**

Anteras muticas y carpelos mucricados y unidos entre sí hasta el ápice, formando un conjunto ovalado. Tallo erguido, algo tomentoso, de uno á dos pies de altura y multifloro. Flores desnudas y semillas angulosas. Se encuentra en Montpellier, en Creta, en Egipto y en la India (figs. 20 y 22).

Semillas aromáticas, algo acres y empleadas antiguamente en medicina; mas en la actualidad solo sirve de condimento. Florece en junio.

**AQUILEGIA**

Las *Aquilegias* son plantas herbáceas y perennes, erguidas y de raíces fibrosas. Hojas radicales ó inferiores largamente pecioladas, y cortadas, con segmentos trifidos, dentados y frecuentemente obtusos: las superiores están divididas en lóbulos lineares. Flores terminales, azuladas, doradas, purpúreas, blancas y muy raras veces amarillentas.

Cáliz de cinco sépalos petaloideos y caedizos. Corola de cinco pétalos bilabiados en la parte superior, siendo el labio exterior grande y plano y el inferior pequeño: pétalos prolongados por su base en espolon. Estambres numerosos y dispuestos en grupos de 5—10, siendo los interiores abortados, y sus filamentos membranosos y dilatados.

Cinco carpelos foliculares terminados por los estilos erguidos y de muchas semillas.—Estas plantas habitan las praderas y colinas de todo el hemisferio boreal y abundan principalmente en Europa y en Siberia.

Se conocen tan solo unas doce especies bien determinadas.

De las aquilegias se han empleado las flores y las semillas, y la planta entera como diurética, diaforética y anti-escorbútica. Las semillas suelen prescribirse para facilitar la secrecion de la leche, y con sus flores se prepara una tintura que ha tenido alguna aplicacion como reactivo. Igual uso se ha hecho de su jarabe.

**AQ. VULGARIS** *Lin*—**AGUILEÑA, MANTO REAL, PAJARILLOS, GUANTES DE LA VIRGEN**

Se distingue por tener los espolones de su corola encorvados, los folículos vellosos, el tallo multifloro, las hojas casi lampiñas y los estilos no mas largos que los estambres (figura 23).

Los pétalos son un poco mas cortos que los estambres, y el tallo tiene de 3 á 8 decímetros de altura. Flores azules, blancas ó rosadas.

Crece esta planta en los prados, viñedos, lugares sombríos y parajes húmedos de toda Europa, desde Portugal á Petrópolis; se encuentra igualmente en el Japon y florece en primavera.

**AQ. SIBIRICA** *Lin*—**AGUILEÑA DE SIBERIA**

Espolones encorvados y folículos muy lampiños. Hojas radicales largamente pecioladas, lampiñas ó apenas pubescentes en el peciolo que se presenta trifido en el ápice. El tallo mide apenas un pié de altura, es casi desnudo, con frecuencia de flor solitaria, á veces con dos ó tres flores y provisto de una ó dos brácteas foliáceas. Sépalos azulados y pétalos blancos, muy obtusos, y la mitad mas cortos que los sépalos.—Se encuentra esta especie en los bosques de Irkouht.

**AQ. CANADENSIS** *Lin*—**AGUILEÑA DEL CANADÁ**

Espolones rectos, estilos y estambres exsertos, sépalos casi agudos, poco mas largos que los pétalos y segmentos de las hojas tripartidos. Planta lampiña, de tallo erguido y ramoso, de hojas radicales y pequeñas. Flores de color rojo y amarillo y terminales. Filamentos con frecuencia anteríferos y folículos pubescentes.

Crece esta planta en la América del norte, en las laderas de las montañas desde el Canadá á la Carolina. Florece en abril.

**DELPHINIUM**

Plantas herbáceas y de tallos erguidos y ramosos: hojas pecioladas, caulinares y multifidas. Inflorescencia en racimos alargados y flores con frecuencia azules ó bien blanco-rosadas, purpúreas y en una sola especie amarillas. Cada pedunculillo está acompañado de tres brácteas, una en la base y dos sentadas en el pedúnculo y con frecuencia opuestas.

Cáliz colorado caedizo y de cinco sépalos, con el superior prolongado por su base en espolon. Corola de cuatro pétalos á veces adheridos entre sí, y los dos superiores dilatados en su base hácia el interior del espolon del cáliz, formando un espolon interno. Estambres numerosos y carpelos, que

son univalves y foliculares, con frecuencia en número de tres ó bien de uno á cinco. Semillas numerosas.—Se encuentran las especies de este grupo esparcidas en el hemisferio boreal y raras veces en parajes montañosos. Se conocen cuarenta y seis especies correspondientes á este género.

**DEL. AJACIS Lin—ESPUELAS DE CABALLERO, CONEJITOS DE JARDIN**

Tallo recto, casi lampiño, poco ramoso; sus ramificaciones que apenas son divergentes, están provistas de flores casi en toda su extension. Inflorescencia en racimos, y pe-



Fig. 23.—Aguileña

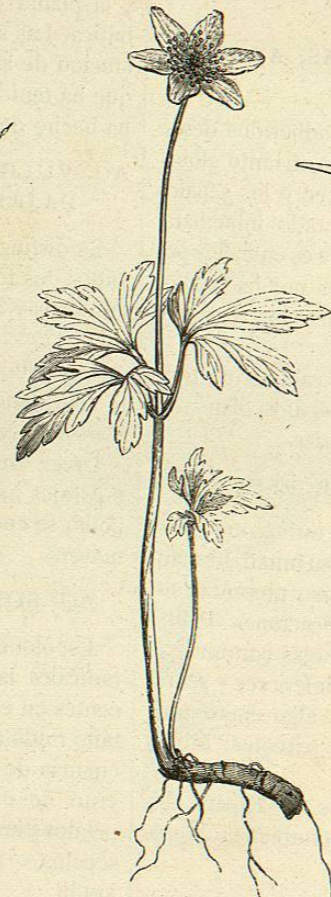


Fig. 24.—Anémone de los bosques (pág. 67)

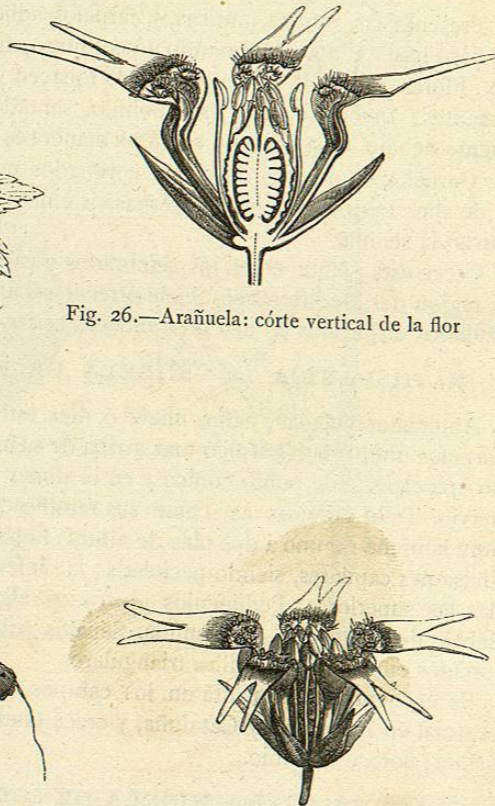


Fig. 26.—Arañuela: corte vertical de la flor

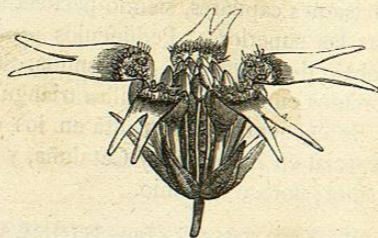


Fig. 25.—Arañuela: flor

ramificaciones patentes; hojas multifidas. Flores azules, sencillas ó semidobles; florece en junio y setiembre.

Esta planta ha producido numerosas variedades que ofrecen el mismo colorido que las del *Delph. Ajacis*. Es empleada en jardinería como adorno de platabandas.

**DEL. CONSOLIDA Lin—CONSUELDA REAL**

Tallo erguido, lampiño, de ramos divaricados y lleva pocas flores que están dispuestas en racimos laxos. Pedunculillos mas largos que su correspondiente bráctea y carpelos lampiños.—Crece en los campos y sembrados de toda Europa. Florece en junio y julio (fig. 28).

Esta planta se ha considerado como aperitiva, diurética y vermífuga, atribuyendo principalmente á las semillas dichas virtudes. Sus flores se consideran astringentes y anti-oftálmicas.

**DEL. STAPHISAGRIA Lin—ALBARRAZ, MATA PIOJOS, COCA PIOJERA**

Espolon muy corto. Tallo y peciolo provistos de largos pelos. Hojas alternas, pecioladas, grandes, acorazonadas y

dunculillos de igual longitud que la bráctea que les acompaña. Carpelos pubescentes. Pétalos blancos y adheridos entre sí: en ellos se han notado algunas líneas de color negro purpúreo, en las cuales los antiguos poetas griegos llevados de su fantasía habian querido ver el nombre de Ajax. Y á ellos se referirán sin duda los siguientes versos de Ovidio:

*Iipse suos gemitus foliis inscribit et Ajax  
Flos habet inscriptum funestaque littera inscripta est.*

**DEL. ORNATUM Bouch**

Indígena, ánuca; tallo de 50 centímetros á 1<sup>m</sup>,20, ramoso, y

de 5 á 9 divisiones. Conjunto de flores de color azul y sentadas sobre pedúnculos dos veces mas largos que las mismas; pétalos blanquecinos, los dos inferiores unguilados y espatulados. Fruto de tres carpelos algodonosos y terminados en punta. Semillas irregularmente triangulares, negras y de sabor acre.

El polvo de sus semillas se ha empleado sobre todo en medicina doméstica para destruir los parásitos.—Habita esta planta en Gibraltar, en Portugal, en Montpellier y en otros puntos de la Europa meridional.

Se supone que esta planta embriaga los peces del mismo modo que la *Coca de Levante*.

**DEL. ELATUM All**

Planta cubierta de un vello aterciopelado; peciolo no dilatado en su base; hojas quintilobadas con lóbulos angulosos en la base y hendidos. Consta de un solo racimo floral y su espolon es inclinado. Tallo erguido, craso, hojoso, sencillo ó poco ramoso en la base. Estípulas tan largas como los peciollillos y lineares. Espolon casi tan largo como la flor é inflexo en el ápice, y á veces bruscamente bifido. Sépalos

oblongos y pétalos mitad mas cortos que ellos y de color oscuro. Carpelos casi vellosos y alguna vez algo lampiños. Flores azules y pubescentes. Corresponde esta planta al *Del. Montanum* DC.

Crece en los valles elevados de los montes, casi en los límites de la vegetación arbórea, en los Pirineos y en los Alpes. Florece en julio.

**ACONITUM**

Comprende plantas perennes herbáceas y de raíces tuberosas ó napiformes. Hojas pecioladas y palmati-partidas, con sus lóbulos multifidos ó dentados. Inflorescencia en racimos terminales y pedunculillos, que nacen de las axilas de las brácteas, unifloros y provistos de dos bracteillas. Flores irregulares, de color azul ó blancas y á veces amarillas.

Cáliz de cinco piezas petaloideas llamadas, la superior, por su forma, *casco*, y las laterales, *alas*. Las piezas de la corola son en número de cinco, las tres inferiores unguiculadas, muy pequeñas y con frecuencia trasformadas en estambres; y las dos superiores, que están situadas debajo del cáliz, largamente unguiculadas y dilatadas en su ápice en espolon encorvado, resultando del todo un limbo á manera de lábio. Estambres numerosos y carpelos foliculares libres, de muchas semillas y en número de 3, 4 ó 5.

Las especies conocidas hasta el presente se encuentran en lugares ásperos y silvestres de todo el hemisferio boreal.

**AC. ANTHORA Lin—ACÓNITO SALUTÍFERO**

Se distingue por presentar el casco cóncavo en el ápice y acuminado. Espolon dispuesto en espiral; lábio casi acorazonado; hojas multifidas y sus lacinias lineares. Fruto vellosos.

Crece en las montañas escabrosas de Europa, en los Alpes, en los Pirineos, en el Jura, en Siberia y en el Cáucaso. Florece en verano.

Su raíz se ha empleado en Rusia contra la hidrofobia y se ha considerado tambien como antídoto de los otros acónitos; mas solo debe reputarse menos venenoso que los demás.

**AC. LYCOCTONUM Lin—NAPELO DE JARAVA, MATALOBOS DE FLOR AMARILLA**

Casco cónico y obtuso, espolon en espiral, el lábio trasovado, hojas pubescentes, de 3 á 5, lobadas, con lóbulos trifidos.—Se encuentra en las selvas y prados frondosos de Europa, en especial en Suecia y en Italia. Florece en verano.

Esta planta dá dos principios alcaloideos; la aconitina y la lycoctonina.

**AC. NAPELUS Lin—NAPELO AZUL, MATALOBOS DE FLOR AZUL**

Presenta tres ovarios lampiños y las alas pelierizadas en su parte interna. Inflorescencia en racimos alargados y cilíndricos. Hojas partidas hasta el peciolo en cinco divisiones hendidas: segmentos de las hojas terminados en lacinias lineares y azulados en su remate.—Se encuentra en las montañas de la Europa media, en parajes frios, especialmente de España, Francia, Suiza, Italia, Alemania, y abundan en especial algunas de sus variedades en los Pirineos (figs. 27, 29, á 31).

Este es probablemente el acónito de mayores aplicaciones en la actualidad.

Se emplean del mismo la raíz, la flor y las hojas.

**AC. PANICULATUM Lam**

Raíces napiformes y fibrosas; tallo erguido y lampiño;

hojas partidas hasta el peciolo, con los segmentos angulosos en la base ó cuneiformes. Racimo erguido, corimboso y laxo; flores lampiñas y de un azul pálido; constan de tres ovarios lampiños. Alas lampiñas en su parte interior. Pedunculillos pubescentes y el casco convexo.—Habita esta planta en los Alpes y en Siberia. Florece en verano.

**AC. BARBATUM DC.**

Casco cónico y obtuso, espolon recto, el lábio trasovado, alas ciliado-barbadas, brácteas muy pequeñas, tallo pubescente y hojas quínti-partidas con lacinias lineares acuminadas. Tallo cilíndrico y hojas provistas en el peciolo y en toda su cara inferior de largos y raros pelos, y en su cara superior pubescentes. Inflorescencia en racimos rectos y prolongados. Flores blancas y amarillas. Carpelos pubescentes.—Habita en la Siberia oriental. Florece en julio y agosto, y es vivaz.

**AC. PYRENAICUM Lamk—ACÓNITO DE LOS PIRINEOS**

Casco cónico y obtuso, espolon en espiral, lábio trasovado, hojas palmatilobadas con lacinias agudas, y hendidas. Es una hermosa planta pubescente que mide de tres á cuatro piés de altura. Racimo largo, cilíndrico y casi ramoso en la base; pedunculillos con frecuencia mas cortos que la flor; esta es amarilla y tomentosa. Carpelos vellosos.

Se encuentra en las llanuras ásperas de los Pirineos y florece desde julio á agosto.

**ACONITUM RUBICUNDUM Fisch**

**CARACTÉRES.**—Planta vivaz; tallo que alcanza hasta un metro; flores vinosas mezcladas de amarillento, en racimo paniculado, en julio y agosto. Vive en Siberia y se cultiva y multiplica por esquejes en primavera como el acónito antora, pero es rústico como el *Ac. lycoctonum*.

**AC. ROSTRATUM DC**

Se distingue por presentar tres carpelos lampiños, alas lampiñas, inflorescencia casi corimbosa y de escasas flores. Pedunculillos tambien lampiños y el casco de forma cónica y bruscamente mucronado.—Habita en los Alpes y florece en verano.

**AC. SEPTENTRIONALE DC**

Casco cónico y obtuso, y espolon arrollado en espiral. Labio trasovado, hojas pubescentes, 3 á 5, lobadas, y bracteillas insertas en la base de los pedunculillos.

Corresponde al *A. rubicundum* Hort.

Se encuentra en los bosques y valles sombríos de Noruega, de Suecia, de Siberia y en los Cárpatos.

**AC. UNCINATUM Lin**

Tallo erguido, casi voluble, algo pubescente, peciolo lampiño. Hojas tres, cuatro ó cinco veces hendidas, truncadas en la base, trasovadas ó casi acorazonadas y los lóbulos agudos y tridentados en el ápice. Inflorescencia en racimos laxos y el casco convexo en el ápice, alargado y terminado en una prolongación aguda. Alas orbiculares y ciliadas y ovarios vellosos y en número de 3 á 5. Flores grandes, de color violado ó purpúreo intenso.—Se encuentra en los riachuelos y torrentes de las altas montañas de la Carolina, en la Virginia y cerca de Filadelfia. Florece en setiembre.

**ACTÆA**

Comprende plantas herbáceas y perennes, de hojas pecioladas, sencillas, lobadas, ó váriamente cortadas en forma de hojas compuestas. Flores blancas y dispuestas en racimos.