

Cáliz y corola muy caducos; estambres con mucha frecuencia mas largos que los pétalos; flores á veces unisexuales por aborto. Cáliz de cuatro sépalos. Corola de cuatro piezas, estambres indefinidos y anteras introrsas. Carpelos de muchas semillas, secos y dehiscentes, ó bien abayados é indehiscentes.

Las acteos habitan los montes ásperos y fríos del hemisferio boreal, y se encuentran en Europa, Siberia, Japon y América boreal.

ACT. SPICATA Lin—CRISTOFORIANA, YERBA DE SAN CRISTÓBAL

Raíces casi fibrosas y contiene un solo carpelo. Bayas ovoides, y negros los pétalos de igual longitud que los estambres; inflorescencia en racimos ovales. Hojas cortadas, y los segmentos lanceolados, aserrados ó incisos (figs. 32 y 33).

Se encuentra en las montañas escabrosas y sombrías de casi toda Europa y de Siberia. Florece en junio y julio.

Su raíz es emética y muy purgante, pero sin aplicaciones médicas en la actualidad. En veterinaria se emplea como cauterio. Los frutos cuando verdes pueden dar, con tártaro y otras sales, un color rojo, empleado en tintorería, y una tinta muy negra con alumbre, cuando maduros.

ACT. CIMIFUGA Lin—YERBA DE LAS CHINCHES

Cuatro ovarios casi sentados y muy vellosos. Inflorescencia en racimos apanojados, hojas cortadas con segmentos ovado-lanceolados y dentado-hendidos. Raíz negra, tallo erguido de 2 á 3 piés de altura, y hojas lampiñas. Pedunculillos muy cortos, pubescentes y provistos de tres estípulas pequeñas en su base. Sépalos cóncavos casi orbiculares. Carpelos en número de 1 á 5, con mas frecuencia cuatro, y las semillas en toda la superficie.

Crece en los bosques montañosos de Galicia, en los Cárpatos, en Siberia y en la América del norte. Florece en verano.

Esta planta es de olor muy fétido y si bien antiguamente habia tenido algunas aplicaciones terapéuticas, en la actualidad solo se usa en Siberia para ahuyentar las chinches.

ACT. AMERICANA Pursh—CRISTOFORIANA AMERICANA

Planta monogina, con sus bayas oblongo-ovales y nunca negras, pétalos mas cortos que los estambres, hojas cortadas y segmentos ovales-lanceolados, aserrados ó incisos. Inflorescencia en racimos ovales. Crece en los bosques sombríos y ásperos de la América del norte, especialmente del Canadá, de Boston y de la Florida. Crece tambien en Siberia y florece en mayo y junio.

Corresponde á la *Actea brachypetala* de DC.

ACT. RACEMOSA Lin

Tiene un solo carpelo: los racimos florales muy largos. Carpelos, cuando secos, dehiscentes. Hojas cortadas y sus segmentos aserrados ó casi incisos. Flores pálidas y de olor fétido; pétalos pequeños, crasos, gibosos y pedicelados. Cajas bivalvas y semillas oblongas. Habita en los bosques sombríos, desde el Canadá á la Florida. (Probablemente es la *A. Serpentaria*)

ZANTHORHIZA

Las plantas de este grupo son sufruticosas y miden de 2 á 3 piés de altura. Raíz amarilla en su interior y algo olorosa. La corteza de la raíz tiene un sabor amargo, persistente, intenso y algo acre. Tallo cilíndrico, algun tanto ramoso; hojas pecioladas y regularmente pinnati-cortadas en segmen-

tos ovales, acuminados y aserrado-hendidos. Inflorescencia en racimos ramosos colgantes, que nacen junto con las hojas de unas yemas escamosas. Flores pequeñas de color negro purpúreo y con frecuencia unisexuales por aborto, cáliz de cinco piezas caedizas. Corola de igual número de piezas bilobado-truncadas y estrechadas en pedunculillo. Estambres de 5 á 10 con anteras introrsas. Ovarios en número de 5 á 10, oblongos y terminados por los estilos que son agudos. Cajas monospermas, casi bivalvas: tienen la semilla pendiente del ápice de las mismas.

ZANTH. APIIFOLIA Lherit

Como esta especie es precisamente la planta que sirve de tipo para la descripción del género, sus caracteres son exactamente iguales á los que acabamos de consignar.

Habita en las márgenes sombrías de los rios de la Virginia y florece en primavera. Su raíz tiñe de amarillo.

PÆONIA

Plantas herbáceas rara vez sufruticosas, de raíces perennes negruzcas y á veces en forma de tubérculos ovales ó cilíndricos. Tallo provisto en su base de escamas envainadoras. Hojas alternas, pecioladas y divididas. Flores terminales, grandes, de color blanco, purpúreo ó rosado, jamás azuladas ni amarillas.

Cáliz de 5 sépalos herbáceos, desiguales y persistentes. Corola de 5 piezas orbiculares, casi iguales y destituidas de uña; alguna vez tiene de 6 á 10 pétalos. Estambres indefinidos con anteras extrorsas. Hay un disco carnosos que ciñe los carpelos. Estigmas sentados, crespos, crasos y encorvados en forma de hoz. Hay además de 2 á 5 carpelos foliulares, ovales, uniloculares, terminados por el estigma y se abren en su parte superior por una sutura longitudinal. Semillas casi globulosas y lustrosas.

Estas plantas se encuentran en las regiones templadas y ásperas del antiguo continente, correspondientes al hemisferio boreal.

PÆ. CORALLINA Retz

Planta herbácea, carpelos tomentosos y encorvados en la base. Hojas divididas en segmentos ovales, enteros y lampiños. Tallo de 2 á 3 piés de altura y de color rojizo en las axilas y principalmente en su parte superior. Flor por lo regular de 6 pétalos de color carmesí; tambien suele tener 5 pistilos. Semillas globulosas y de color rojizo. Hojas del primero y segundo año muy parecidas á las del *Menianthes trifoliata*.

Habita en los bosques ásperos de Europa, sobre todo en Inglaterra, Francia, islas Baleares y tambien en Siberia.

Florece en primavera

PÆ. OFFICINALIS Retz—ROSA ALBARDERA, YERBA DE SANTA ROSA

Planta herbácea con folículos tomentosos, erguidos en la base y divergentes en el ápice; hojas divididas, de segmentos lampiños y oblongos (figs. 34, 35 y 36).

Se encuentra en los prados de Europa, ó sea en los Pirineos, en el Delfinado, en Suiza, en Baviera, y en las montañas de Grecia. Florece en primavera.

PÆ. ANOMALA Lin

Planta herbácea y lampiña: cinco carpelos lampiños, depresos y obtusos. Hojas divididas con segmentos pinnati-partidos en lacinas lanceoladas y acuminadas. Pétalos rojizos, y poco mas largos que el cáliz. Carpelos, cuando maduros, estrelladamente divergentes.

Esta planta se halla desparramada en toda la Siberia y en los Alpes.

Florece en mayo y junio.

PÆ. PEREGRINA Mill

Planta herbácea. Carpelos tomentosos, erguidos en la base y divergentes en el ápice.

Hojas divididas con segmentos casi trilobados y pubescentes en el envés. Algunas de sus raíces presentan una forma tuberculosa y cilíndrica; tallo de un pié de elevación. Hojas radicales abortadas y reducidas á simples rudimentos

envainadores. Flor de color purpúreo, solitaria y de menores dimensiones que la flor de la *Pæ. officinalis*.

Esta especie, conocida ya de muy antiguo, se ha confundido algunas veces en los tiempos modernos con la *Pæ. officinalis*, á pesar de ser marcadamente diferente. Se encuentra en la region mediterránea de Europa. Florece en mayo.

PÆ. ALBIFLORA Pall

Planta herbácea con folículos lampiños y encorvados. Hojas divididas en segmentos lampiños, lustrosos y tripartidos. Se encuentra en Siberia y en el Mongol y corresponde á

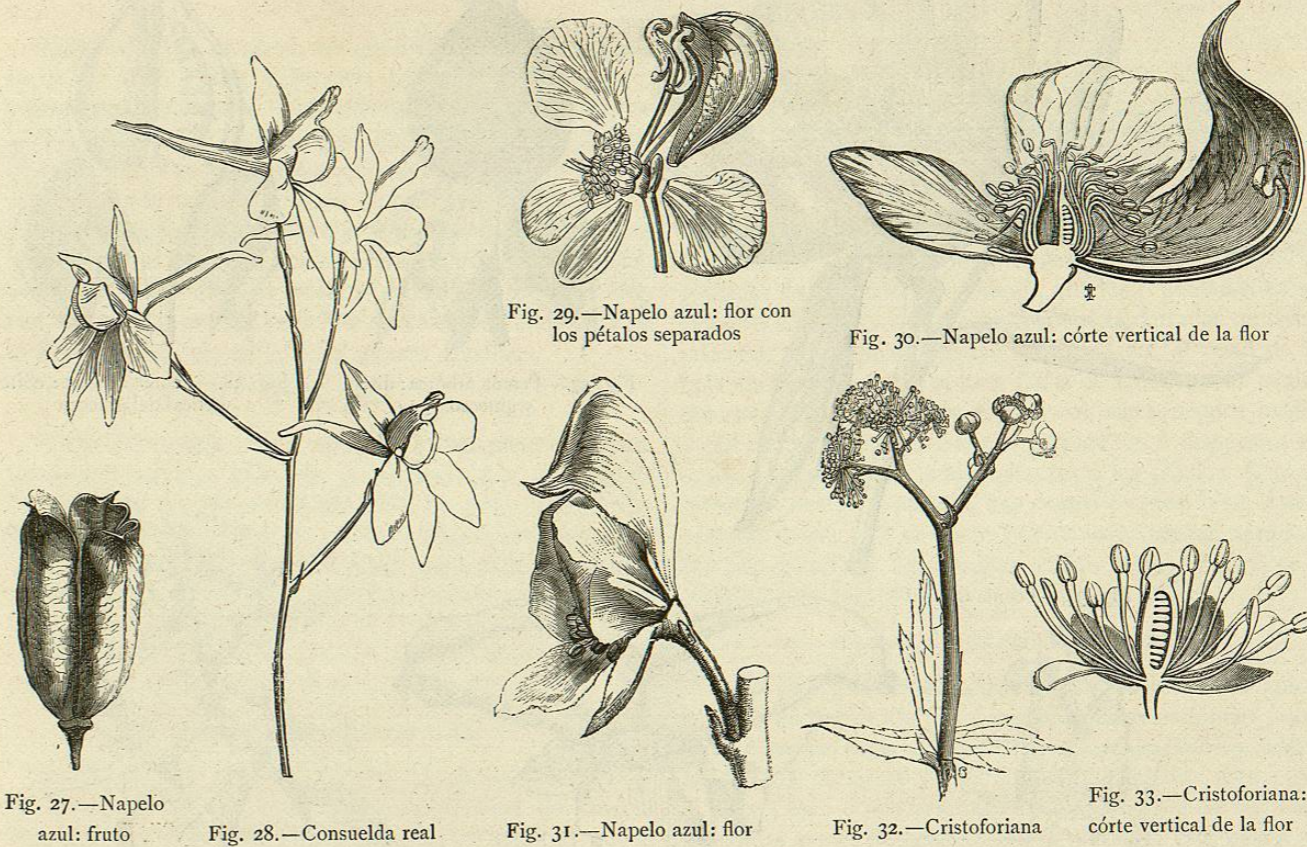


Fig. 27.—Napelo azul: fruto

Fig. 28.—Consuelda real

Fig. 31.—Napelo azul: flor

Fig. 32.—Cristoforiana

Fig. 33.—Cristoforiana: corte vertical de la flor

la *Pæ. edulis* de Sal. Su raíz cocida es comestible en Siberia y las semillas pulverizadas sirven para preparar una especie de té.

PÆ. MOUTAN Sims—PEONIA ARBÓREA

Planta fruticosa. Hojas divididas en segmentos oblongos y glaucos en el envés. Carpelos vellosos, algunas veces incluidos en el urceolo. Se encuentra cultivada en casi todos los jardines de la China y del Japon, y crece tambien esponáneamente en aquellos países. Fué introducida en Europa en el año 1789. Florece en verano (figs. 37 y 38).

Es planta elegantísima, de tres á cuatro piés de altura y algunas veces crece hasta tener doble elevación. Tallo cilíndrico y ramoso, siendo sus ramos provistos de hojas cuando tiernos, y desnudos cuando adultos. Flores terminales grandes, solitarias y olorosas.

DILLENÍACEAS—DILLENIAEÆ

Las dileniáceas son árboles ó arbustos exóticos, sarmentosos, con hojas alternas, rara vez opuestas, sin estípulas, con frecuencia arrolladas en su base; flores solitarias ó reunidas en racimos, en algunos casos opuestas á las hojas: cáliz gamosépalo y persistente, con cinco divisiones profundas é imbricadas en los lados; corola comunmente de cinco péta-

los; estambres, muy numerosos, dispuestos en varias series, libres, á veces unilaterales, ó formando varios haces. Carpelos de dos á doce, por lo regular distintos, aparecen soldados en uno solo en algunas especies. El ovario, que es unicelular, contiene dos óvulos anatropos, fijos en la parte inferior de un ángulo interno y levantados. Estilos sencillos ó terminados cada cual por un estigma sencillo. Frutos distintos, carnosos ó secos y dehiscentes, y soldados. Semillas acompañadas muy á menudo de un arilo carnosos y cupuliforme, con tegumento crustáceo que cubre un endospermo carnosos, en el cual hay un embrión muy pequeño, erguido, homotropo y situado hácia la base.

Cuéntanse en esta familia dos tribus, á saber:

Tribu primera.—DILIMEAS: filamentos estaminales dilatados en su ápice. Anteras casi redondeadas. Estilos filiformes agudos. Carpelos capsulares utriculiformes ó abayados. Arboles ó arbustos á menudo trepadores; flores en racimos ó en panículas.—Tetracera, Davilla, Doliocarpus, Delima, Curatella, Trachytella, Becchia.

Tribu segunda.—DILLENÆAS: filamentos estaminales no dilatados, sino casi atenuados; anteras alargadas; carpelos frecuentemente de 2 á 5, distintos, raras veces solitarios, ó de 5 á 20 semi-adheridos. Arboles ó matas casi nunca trepadores. Pachynema, Hemistemma, Pleurandra, Candollea, Adrastæa, Hibbertia, Wormia, Colbertia, Dillenia.

TETRACERA

Las plantas de este género son arbustillos con frecuencia rastreros. Ramas cilíndricas. Hojas alternas pecioladas y lampiñas; con frecuencia las superiores ásperas, ovaladas, enteras ó dentadas, penninervias, coriáceas y siempre verdes. Inflorescencia en panojas ó en racimos.

Flores dióicas ó polígamas por aborto. Cáliz de 4 á 6 pie-

zas, casi redondas, imbricadas y persistentes. Estambres indefinidos y dilatados en el ápice y en flores. Flores hembras de 3 á 5 carpelos. Estilos sencillos y agudos; cajas dehiscen-tes por su borde interno y casi bivalvas; que contienen una ó dos semillas lustrosas y ariladas.

Las plantas de este género son casi todas procedentes de los países ecuatoriales, sobre todo de América, del Africa, de la India y de la Nueva Caledonia.



Fig. 34.—Peonia oficial

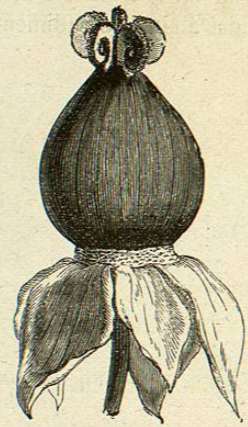


Fig. 37.—Peonia arbórea: disco y gineceo

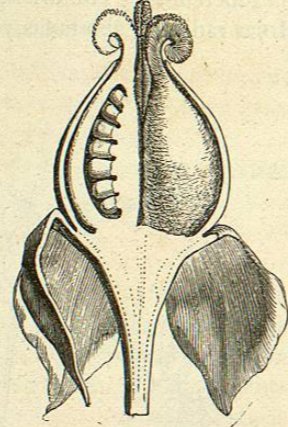


Fig. 38.—Peonia arbórea: corte vertical del gineceo

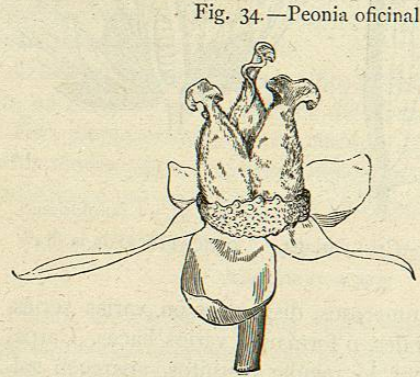


Fig. 35.—Peonia oficial: cáliz, tálamo y pistilo

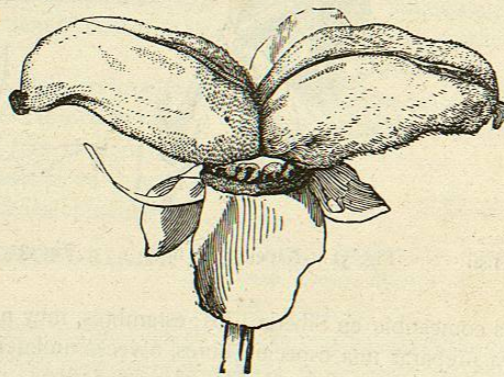


Fig. 36.—Peonia oficial: fruto



Fig. 39.—Candolea cuneiforme

TET. RHEEDII DC

Hojas oblongas, muy enteras y acuminadas. Inflorescencia en panoja ramosa y casi dicótoma. Las flores con cuatro sépalos y muy blancas y olorosas. Estambres blanquecinos, anteras carnosas y el gineceo de cuatro carpelos lustrosos y de color rojizo. Las flores parecen ser polígamas. Crece esta especie en lugares montañosos y pedregosos del Malabar, en donde se usa la infusión de sus hojas para curar las llagas de la boca.

TET. TIGAREA DC

Hojas casi redondas y la inflorescencia en panojas ramosas y de muchas flores. Arbusto voluble que suele encaramarse por los árboles, muy ramoso y áspero al tacto, á causa de tener numerosos pelos y estos rígidos. Cáliz persistente con sépalos exteriores reflejos en su extremidad y los interiores conniventes, orbiculados y cóncavos. Corola blanca, y de cuatro ó cinco pétalos rojos y bivalvos. Es común en la Guayana y en Cayena. Florece en el mes de enero.

TET. OBLONGATA DC

Hojas oblongas, obtusas, ásperas y sinuado-dentadas. Inflorescencia en racimo sencillo y apiñado, y peciolo lampiño. Semillas negras y envueltas por un arilo delgado y rojo.

Se encuentra esta planta en el Brasil, cerca de Sebastião-nópolis.

TET. ALNIFOLIA Willd

Hojas ovales, obtusas ó casi agudas, lampiñas en su parte superior, casi ásperas en el envés y denticuladitas en el ápice. Pedúnculos ligeramente pubescentes. Ramos cilíndricos y lampiños, cuando tiernos apenas ásperos al tacto. Cáliz de cinco sépalos y acompañado de dos ó tres estipulas cortas en su parte exterior; sépalos persistentes é imbricados, lampiños exteriormente; pétalos aovados, apenas mas largos que el cáliz y caedizos; estambres muy cortos dilatados en el ápice. Cuatro ovarios lampiños en la base, pubescentes en el ápice y monostilos. Se encuentra esta planta en las selvas de Guinea y Sierra-Leona.

DAVILLA

Las plantas de este grupo se distinguen por tener el cáliz de cinco sépalos, los tres externos pequeños y los dos internos grandes y cóncavos incluyen á manera de valva al fruto y á los estambres despues de la antesis; corola de 2 á 3 pétalos; estambres indefinidos; un solo ovario capsular y un estilo; estigma en cabezuela; caja monosperma y casi esférica y la semilla casi globosa.

DAV. BRASILIANA CD—CIPO DE CABODO, D. RUGOSA

Planta fruticosa de ramos cilíndricos y de corteza arrugada en su edad adulta, y provista de pelos amarillentos y ásperos cuando jóvenes; hojas alternas, oblongas, cortamente pecioladas, atenuadas en la base, decurrentes cerca del peciolo, enteras, lampiñas, ásperas en su cara superior y en el envés, con los nervios provistos de pelos; inflorescencia en panoja terminal, ramosa, corta y de escasas flores. Estas son verdientes ó rojizas, y remedan la forma de un pericarpio por tener los dos sépalos internos capsuliformes y que cierran completamente los verticilos sexuales. Se encuentra en el Brasil y es la sola especie del género Davilla.

DELIMA

CARACTÉRES.—Las especies de este género son fruticosas y trepadoras, teniendo el aspecto de las *Tetraceras*; flores á veces dióicas por aborto; cáliz de cinco sépalos persistentes; corola de cuatro ó cinco pétalos casi redondos; estambres indefinidos; un solo ovario casi-esférico y un solo estilo con estigma en cabezuela; fruto capsular membranoso, bivalvo y unilocular; semillas envueltas por un arilo.

Las especies de este grupo son propias de las regiones ecuatoriales, de la India y de la América.

DEL. SARMENTOSA Lin

Hojas ovaladas, aserradas, rígidas y ásperas; flores hermafroditas y en panojas; carpelos lampiños; cáliz de cinco á seis sépalos; corola nula; estambres de igual longitud que el cáliz; y fruto capsular bivalvo, oval, lampiño y acuminado por el estilo: una sola semilla pequeña negra y ceñida en su base por un arilo denticulado. Es planta propia de Ceylan.

CURATELLA

Las plantas de este grupo son arbustillos de hojas ovales y ásperas, con peciolo alados. Inflorescencia racimosa ó en panojas; cáliz persistente, de cuatro ó cinco sépalos casi redondos, desiguales; corola de cuatro ó cinco pétalos redondeados. Estambres indefinidos; dos ovarios casi unidos en su base y casi redondos; estilos filiformes y estigmas capitados. Las dos cajas que constituyen el fruto son bivalvas, persistentes, pelierizadas, uniloculares, de 1 á 2 semillas, y se abren por su cara interna. Semillas ovales y lustrosas.

C. AMERICANA Lin

Arbustillo de hojas ovales y algo encorvadas, ligeramente denticuladas, muy ásperas y decurrentes cerca de los peciolo. Inflorescencia en racimos laterales ramosos. Sépalos casi redondos, pubescentes en su parte externa y reflejos en su extremo. Pétalos blancos y casi de la misma longitud que el cáliz. Estambres numerosos y blancos con anteras amarillas. Ovarios ásperos, globosos, con estilos lampiños.—Habita esta planta en la América meridional y fructifica en agosto.

Los habitantes de Guayana se sirven de las hojas, que son muy ásperas, para pulimentar la madera.

TOMO VIII

CURATELLA IMPERIALIS Hortul

CARACTÉRES.—Conocida con el nombre de *Teophrasta imperialis* por los horticultores, esta planta, importada recientemente del Brasil su patria, es un árbol siempre verde, cuyas hojas, cuando jóvenes sobre todo, alcanzan proporciones de 1 metro de largo por 20 ó 25 centímetros de ancho, y recuerdan por su forma la de ciertas *Teophrasta*, ó mas bien de ciertas *Clavija*, por su consistencia de pergamino grueso; su nerviacion es como en la *Dillenia speciosa*, muy saliente, y su dentelladura mucho menos regular y mas robusta hasta consistencia de espinas. Lo mismo que en las *Teophrasta*, las hojas tiernas primero casi erguidas, se ponen horizontales despues, y luego inflexas sobre el tallo; el nervio medio de las hojas es muy grueso y el peciolo asimismo grueso y corto. De este árbol se conocen por ahora solo las semillas que son muy semejantes á las de ciertas *Sapotáceas*.

CANDOLLEA

Las plantas de este grupo son sufruticosas, erguidas y procedentes de Nueva Holanda. Hojas frutuosas, agrupadas, apiñadas en el ápice de los ramos, enteras ó dentadas en su extremo, lineares y con mucha frecuencia cortadas transversalmente en el ápice, quedando persistente el resto de la hoja en forma casi abrazadora. Cáliz de cinco piezas ovales mucronadas y persistentes. Corola con cinco pétalos ovales ó casi acorazonados. Estambres poliadelfos ó dispuestos en muchos hacillos soldados, opuestos á los pétalos. Anteras oblongas y en cada paquete hay cuatro ó cinco. Tres á seis carpelos ovales que se abren por su cara interna, terminados por el estilo; y dos semillas ovales. Albúmen carnoso y embrión muy pequeño.

CAN. CUNEIFORMIS Labill

Hojas lampiñas, enteras, truncadas y obtusas en el ápice. Arbusto de ramos rugosos y erguidos. Flores solitarias y sentadas entre las hojas florales. Sépalos ovales, obtusos, lampiños, ovales, coriáceos y mucronados; pétalos mas cortos que el cáliz. Cinco ó seis ovarios lampiños con estigmas sencillos y semillas ovales de color castaño.—Habita esta planta en la Nueva Holanda occidental (fig. 39).

ACROTREMA

El nombre de este género, formado del griego *akros*, extremidad, y *trema*, agujero, alude sin duda á los estambres cuyas anteras se abren por dos poros en su vértice, lo cual caracteriza el género.

ACROTREMA WALKERI Wigh

La acrotrema de Walker es la sola del género introducida en Europa, oriunda de los montes de las provincias centrales de Ceylan, en Asia, donde habita á una altitud de 2,000 á 4,000 piés. Planta muy linda, parecida por su porte á una primavera, y cuyas hojas cuando jóvenes son de color de rosa, muy dentadas. Sus flores recuerdan las de las *Hibbertia*.

Su cultivo se acostumbra á hacer dentro invernadero templado y en sitio umbroso.

HIBBERTIA

Las especies de este grupo son plantas sufrutuosas, de ramos con frecuencia erguidos y raras veces inclinados ó volubles. Hojas alternas, casi coriáceas, enteras ó dentadas y cortamente pecioladas. Flores amarillas, terminales, solitarias, casi sentadas ó pedunculadas.

Cáliz de cinco sépalos persistentes; corola de otros tantos pétalos; estambres indefinidos casi iguales y libres, y anteras

11