

## ALYXIA

**CARACTERES.**—Arbustos ó arbolillos siempre verdes, naturales de las islas del grande Océano, de Madagascar y del Asia meridional. Ramos, casi siempre trepadores, provistos de hojas ternadas ó cuaternadas, rara vez opuestas, enteras, lisas, brevemente pecioladas. Flores axilares ó terminales, solitarias ó en ápices espiciformes ó umbeliformes, casi todas olorosas; cáliz 5-partido; corola hipocrateriforme, con

el tubo hinchado hácia su mitad, estrechado en el ápice y veloso interiormente; insertos en el tubo lleva 5 estambres con filamentos cortos y anteras lanceoladas. Dos ovarios rodeados de un anillo en su base, estigma en cabezuela, lampiño y á veces barbado, sostenido por un estilo; la semilla, única con su testa de color pardo, se halla contenida en una drupa (única por aborto) estipitada, por lo comun monosperma, con poca carne y endocarpio apergaminado.

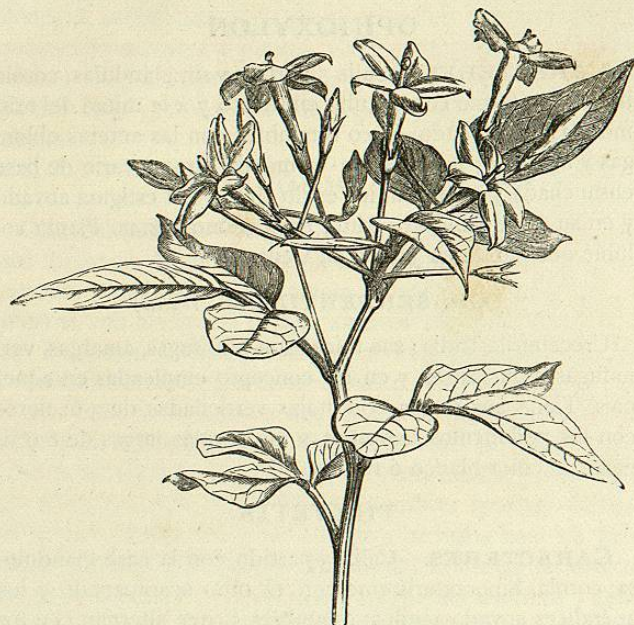


Fig. 389.—Jazmin amarillo

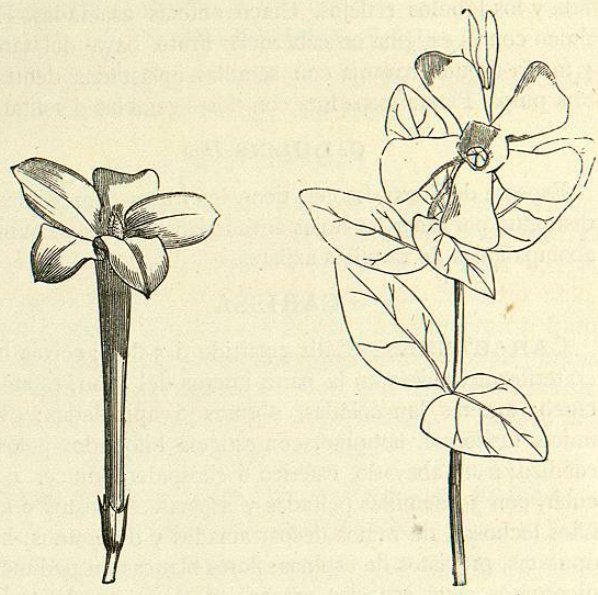


Fig. 390.—Jazmin: flor

Fig. 391.—Pervinca

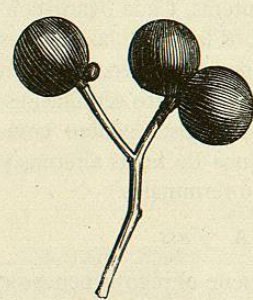


Fig. 392.—Jazmin: fruto

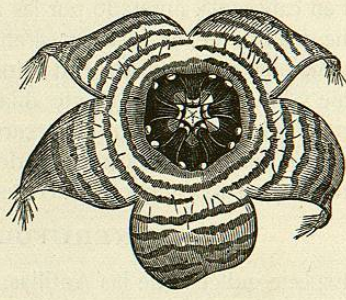


Fig. 393.—Estapelia de Europa

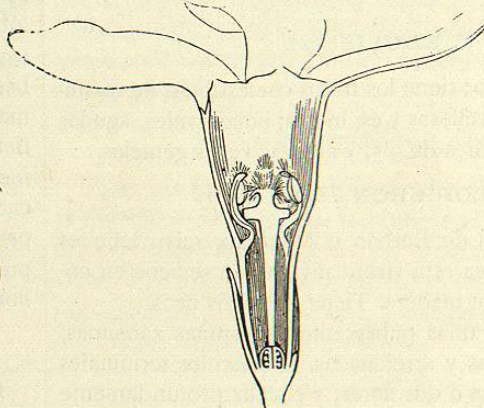


Fig. 394.—Pervinca: corte vertical de la flor

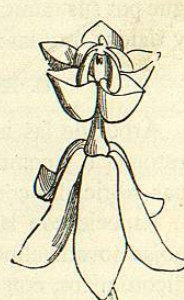


Fig. 395.—Asclepiádea: flor

## AL. STELLATA Roem et Schult

Esta y otras especies congéneres que crecen en las islas del Grande Océano y en Asia, tienen las cortezas aromáticas y amargas, usándose en las calenturas.

Se distingue por tener su corola amarillenta sobre pedúnculos axilares 3-4-flores mas largos que el peciolo, bracteados; por sus hojas ternadas, elípticas, superiormente lustrosas, agudas en su base y obtusas en su ápice. Habita las islas de los Amigos y de la Sociedad, y el Archipiélago malayo.

## CERBERA

**CARACTERES.**—Cáliz 5-partido y sin glándulas; corola asalvillada de tubo cilíndrico y con cinco costillas longitudinales, nunca vellosas; lóbulos 5, aovado-agudos; estambres 5, insertos hácia el medio del tubo; anteras lineares-lanceoladas con los filamentos larguísimos; ovario duplo con la cara interna plana y las placentas prominentes, llevando 4 huevecillos sobrepuestos; estilo filiforme, con el estigma cónico y en su base asurcado; fruto drupa casi siempre única por aborto,

con el epicarpio membranoso, mesocarpio fibroso y el endocarpio leñoso, semi-valvar. Arbustillos del Asia, con hojas alternas y enteras; flores blancas y dispuestas en ápices terminales di-tricotómicos.

## C. MANGHAS Lin—MANGA BRAVA, MANGA VENENOSA

La corteza de esta planta es purgante y el fruto tiene aplicación por sus virtudes eméticas y es también venenoso. Se emplean también sus frutos para hacer collares y otros objetos de lujo. Crece en Ceilan. Hojas casi opuestas, lanceoladas, coriáceas y lampiñas, con los nervios laterales perpendiculares al central; flores en ápices dicotómicos con los pedicelos tan largos como el cáliz; corola pequeña, con los lóbulos oblongos; fruto, una drupa única y en forma de manzana.

## TANGHINIA

**CARACTERES.**—Cáliz 5-partido, sin glándulas y con prefloración apizarrada; corola hipocrateriforme, con el tubo

doble que el cáliz, de cinco lóbulos aovado-agudos y rosados. Estambres 5, que alternan con las divisiones de la corola, insertos hácia la parte superior del tubo corolino; filamentos glandulosos y con tuberculillos en su base, anteras ovales, carnosas y con el conectivo prolongado y agudito. Ovarios 2, comprimidos, de dos celdillas que contienen dos huevecillos sobrepuestos y con placentas parietales. Estilo tan largo como el tubo corolino; estigma en cabezuela y su centro algo veloso; fruto drupa elipsoidea con el epicarpio delgado, mesocarpio fibroso y el endocarpio casi leñoso. Arbol que produce un jugo gelatinoso y blanquizco; hojas alternas, y en los ápices de los ramos muy aproximadas. Es oriundo de Madagascar y los indígenas le llaman vulgarmente *Tanghin*.

## TAN. VENENIFERA

Arbol de Madagascar, de frutos muy venenosos. Con ellos se prepara en el país un brebaje que servía de prueba judicial dándole a beber á los acusados de algun crimen, creyendo que de ser inocente vomitaría al momento el veneno propinado por semejante causa.

## TABERNÆMONTANA

**CARACTERES.**—Cáliz 5-partido y provisto de glándulas lineares en la base de sus lóbulos; corola hipocrateriforme hinchada en la parte inferior, media ó superior del tubo, desnuda en la garganta, rara vez glandulosa; estambres insertos en la parte hinchada de la corola; filamentos muy cortos ó nulos; anteras comunmente asaetadas, largamente acuminadas, rara vez lineares; nectario nulo; ovarios dos, lampiños y apiñados; estilo único, lampiño; estigma próximo á las anteras; frutos lineari-oblongos, mas ó menos carnosos y pulposos. Las especies que comprende este género son árboles ó arbustos de ramos con frecuencia dicotomos; hojas opuestas; flores blancas ó amarillas y dispuestas en ápices. Crecen en las regiones intertropicales.

## T. UTILIS Arn—ARBOL DE LA LECHE DE DEMERARA

Arbol de hojas oblongas, obtusas en la base, bruscamente acuminadas en el ápice, algo coriáceas y lampiñas; flores en ápices axilares, muchas veces mas cortas que las hojas; cáliz con las divisiones obtusas y pestañosas. Crece en la Guayana, en donde se conoce con el nombre vulgar de *Hya-hya*. Este árbol contiene una cantidad considerable de jugo lechoso, de sabor dulce, y al mismo tiempo nutritivo, que se derrama por incisiones practicadas sobre el tronco.

## T. CITRIFOLIA Lin

Este árbol contiene un jugo lechoso, pero cáustico, que se emplea para destruir las excrescencias verrugosas. Las hojas se destinan en las Antillas para preparar baños febrífugos y la madera es útil en las artes. Crece en las Antillas.

## VINCA

**CARACTERES.**—Cáliz 5-partido; corola 5-fida ó 5-lobada en el ápice é interiormente pelosa y callosa en la garganta; estambres cinco con filamentos cortos y anteras inflexas mucho mas largas que el filamento; ovarios dos, alternos con dos glándulas, oblongas, lampiñas; estilo terminado por una membrana refleja que sostiene el estigma, que es cónico ó cilíndrico; folículos dos erguidos ó divergentes y estriados; semillas indefinidas. Plantas herbáceas de hojas opuestas y enteras; flores solitarias y axilares.

## V. HERBÁCEA Walds y Kit

Planta vivaz y lampiña; tallos muy prolongados, al princi-

Tomo VIII

pio erguidos, y que luego se inclinan mucho; hojas elípticas. De abril á julio da flores azules, muy numerosas y erguidas. Esta especie, muy rústica, sirve de adorno en los sitios pedregosos. Multiplíquese por esquejes en otoño y en la primavera. Habita en Hungría.

## V. MINOR Lin

Planta indígena, vivaz; tallos de dos clases, los estériles extendidos, radicantes; los fértiles erguidos; hojas coriáceas, elípticas y lanceoladas. De mayo á junio da flores azules.

Varía en flores sencillas y llenas, de color lila, rojas y purpurinas, con hojas manchadas de verde y blanco ó de verde y amarillento. Constituye un adorno en los declives pedregosos, en las grutas y en los terrenos de pendiente, sirviendo también para bordear los cuadros.

Multiplíquese como la anterior.

## V. MAJOR Lin—VINCA PERVINCA, YERBA DONCELLA

Especie comun en Europa y notable por florecer durante todo el año. Hojas astringentes, diaforéticas y ligeramente purgantes; en España solo se usan en medicina doméstica. Planta útil como curtiente y en algun país se emplea para rehabilitar los vinos que empiezan á desarrollar la fermentación ácida (figs. 391 y 394).

La *V. media*, Lin. se asemeja en virtudes á la *minor* y es europea; la *V. rosea*, L. (Flor del Príncipe, Dominica de Cuba, yerba doncella de Java), originaria de América, se cultiva en Europa como planta de adorno.

## CAMERARIA

**CARACTERES.**—Cáliz casi 5-partido de estacion quincuncial; corola 5-fida, lampiña, con el tubo cilíndrico, y en el ápice, ensanchado; 5 estambres largos é insertos en el tubo; filamentos filiformes; las anteras oblongas y algo crasas. Nectario nulo; ovario aovado y lampiño; estilo único con el estigma cónico, aguzado y bi-partido. El fruto es un hollejo doble que aborta con frecuencia, quedando solitario y parecido á una sámara; semillas comprimidas y numerosas que se insertan en el fondo del hollejo. Plantas con hojas opuestas, enteras y con la base del peciolo ensanchada.

## C. LATIFOLIA Jacq—MABOA DE CUBA

Planta venenosa; contiene un zumo lechoso que en la América meridional sirve para envenenar las flechas que usan los cazadores, siendo además importante por producir *caoutchouc*. Crece en las Antillas y en el continente americano.

Planta con hojas elípticas, acuminadas y algo lampiñas. Flores en ápices terminales con el pedúnculo 3-4-flores, brácteas pequeñas y escamosas, pedicelos derechos y el tubo de la corola amarillento.

## PLUMERIA

**CARACTERES.**—Cáliz 5-lobado en el ápice; corola sin apéndices en la garganta y dividida en cinco lóbulos trasovado-oblongos; estambres 5, insertos en la base de la corola, con filamentos muy cortos y anteras oblongas; ovarios dos, ovoideos; estilo único con estigma oblongo y bifido en el ápice; folículos dos, oblongos ó lineares y polispermicos; semillas oblongas-comprimidas. Arbolillos de ramos crasos, marcados con las impresiones de las hojas y propios de las regiones tropicales de América en su mayor parte. Hojas alternas y grandes; flores dispuestas en ápices terminales, corimbosas, anchas y con frecuencia aromáticas.

**P. BICOLOR** *R. et Pav*—SUCHE BLANCO-AMARILLO DEL PERÚ

La raíz de este árbol se considera aperitiva, y el zumo lechoso que contiene toda la planta es útil para destruir las verrugas y curar las úlceras de mal carácter. Los perfumistas emplean sus flores para aromatizar ciertos cosméticos. Se cultiva en el Perú.

**D. DRASTICA** *Mart*—TIBORNA DEL BRASIL

El zumo de esta planta se usa en el Brasil á cortas dosis y mezclado con leche de almendras para el tratamiento de la ictericia, de las calenturas intermitentes, de las obstrucciones crónicas y otras dolencias. Es del Brasil.

La *D. rubia*, L. existe espontánea y cultivada en América; sus frutos son comestibles y las flores dulcificantes, usándose para perfumar los vestidos.

**WRIGHTIA**

**CARACTERES.**—Cáliz 5 partido, escamoso, con cinco glandulitas. Corola 5-fida, de tubo corto y semi-cilíndrico, con la prefloración retorcida. Estambres insertos en la mitad del tubo y salientes, con los filamentos pequeños y las anteras asetadas y algo adheridas. Nectario nulo. Ovario biculular y lampiño, con el estilo filiforme, y el ápice ensanchado, que lleva el estigma redondeado y nunca partido. El fruto es un hollejo doble y alargado, conteniendo muchas semillas oblongas, con el espermodermo muy delgado. Arbustos del Asia meridional y de la Nueva Holanda, con las hojas opuestas enteras y las flores en ápices terminales.

**W. TINCTORIA** *R. Br.*

Arbolillo de la India, cuyas hojas tratadas por la cal dan una materia colorante azul, muy abundante y asimismo muy parecida al añil. Hojas elíptico-lanceoladas, acuminadas y membranosas, ramos floríferos muy abiertos. Brácteas lanceoladas y caducas; corolas blancas y las anteras vellositas en su parte interna.

**W. ANTIDYSENTERICA** *R. Br.*

La corteza del tallo y de la raíz de esta planta, llamada corteza del Malabar, es astringente y usada en la India en las afecciones disentericas. Se obtiene de la misma un medicamento llamado *Cropal*, que tiene frecuente uso en la India y se ha empleado alguna vez en Inglaterra. Hojas aovado-oblongas, ligeramente agudas y lampiñas; flores en corimbos terminales, pequeñas y con la corona interior de la corola no manifiesta.

**ALSTONIA**

**CARACTERES.**—Cáliz 5-partido y sin glándulas. Corola asalvillada y vellosa, ó pubescente en su parte externa, de tubo cilíndrico y á veces escamoso. Estambres insertos á la parte superior del tubo corolino, filamentos regulares con las anteras oblongo-lanceoladas y la base acorazonada. Nectario nulo. Ovario duplo con semillas en número indefinido. Estilo único con el estigma ovoideo. Los frutos son hollejos, alargados y ensanchados en su mitad, por donde se verifica la dehiscencia. Árboles del Asia meridional, y de la Australia, con hojas opuestas ó verticiladas, y las flores blancas por lo general.

**A. SCHOLARIS** *R. Br.*—PÁLA DE LA INDIA, DITA DE FILIPINAS

Especie indígena del Asia meridional y de sus islas: tiene la corteza amarga y semejante en virtudes á la *Genciana*,

apreciándose mucho la madera, que se aplica á diversos objetos y sirve principalmente para hacer los tableros en que aprenden á escribir los niños malayos.

**NERIUM**

**CARACTERES.**—Cáliz partido en cinco divisiones lanceoladas; corola 5-fida con la garganta coronada de cinco lígulas: estambres insertos en la mitad del tubo de la corola; filamentos ligulados; anteras mas largas que el filamento, cerdosas en el ápice; nectario nulo; ovarios dos, obtusos y casi adherentes; estilo filiforme, dilatado en el ápice, con estigma corto y rodeado de cinco glándulas en la base; folículos prolongados y rectos; semillas indefinidas, oblongas y pubescentes. Arbustos de hojas rígidas, lanceoladas, y enteras, y de flores en ápices terminales.

**N. OLEANDER** *Lin*—LAUREL ROSA, ADELFA, BALADRE

Arbusto espeso, de ramas esbeltas y muy vigorosas, que pueden alcanzar de 4 á 8 metros de altura; hojas lanceoladas y coriáceas. En verano y en otoño produce flores grandes, de distinto color segun las variedades, siendo generalmente rojas ó sonrosadas. Cultívase un gran número de variedades.

**APOCYNUM**

**CARACTERES.**—Cáliz dividido en cinco lóbulos agudos; corola acampanada y 5-fida, con apéndices membranosos, triangulares, alternos con sus lóbulos; estambres insertos en la base de la corola con filamentos ligulados y anteras asetadas mas largas que los filamentos, y terminadas por una membrana aguda; nectario compuesto de cinco glándulas obtusas; ovarios dos; estilo casi nulo con estigma dilatado y ligeramente bilobado en el ápice; folículos prolongados y coriáceos; semillas indefinidas. Plantas herbáceas y erguidas; hojas opuestas y membranosas; inflorescencia en ápices terminales y axilares.

**A. ANDROSÆMIFOLIUM** *Lin*

Planta vivaz, muy rastrera; tallo de 60 centímetros á un metro de altura, ramoso; hojas ovales agudas. De julio á setiembre da flores odoríferas de color de rosa. El vulgo conoce esta especie con el nombre de *Caza-Moscas*.

El nombre vulgar de esta planta deriva su origen del hecho de que las moscas, para chupar el líquido azucarado que segregan las flores, introducen el pabellon de su trompa entre los filamentos de los estambres; cuando van á salir, en vez de bajar la cabeza para desprender su pabellon y sacarle por el sitio donde le introdujeron, levantan aquella parte, de modo que dicho pabellon queda prendido entre las anteras, estrechamente unidas; y cuantos mas esfuerzos hacen para desprenderse, mas se sujetan, acabando al fin por perecer.

A esta especie le conviene un terreno ligero, poroso y fresco, con exposicion á media sombra. Multiplícase fácilmente por esquejes en otoño ó en la primavera.

Podríanse cultivar tambien las *A. cannabinum* L., de la América septentrional, con flores verdosas; *A. venetum* L., de la China, con flores purpúreas; y *A. hypericifolium* Ait., del Canadá, con flores blanquizas. Estas plantas pueden tener 1<sup>ra</sup>, 50 de altura, y contribuyen al adorno de los parajes cubiertos de bosque ó de algunos jardines.

La *A. cannabinum* L., tiene su raíz purgante é hidragoga, siendo su principio activo la *apocina*; produce caoutchouc; la *A. venetum* L., es venenosa y su raíz emética. Se halla en China y en Asia Menor.

**ECHITES**

**CARACTERES.**—Cáliz 5-partido, con todos ó algunos de sus lóbulos glandulosos ó escamosos; corola hipocrateriforme ó infundibuliforme; anteras insertas en el tubo de la corola, casi sentadas y asetadas; nectario compuesto de cinco glándulas, alternas con las divisiones del cáliz; ovarios dos; estilo único con estigma en cabezuela; folículos dos, prolongados y coriáceos; semillas lineari-oblongas. Plantas fruticasas ó sufruticasas y trepadoras, rara vez herbáceas, hojas opuestas y enteras; flores comunmente olorosas, y dispuestas en ápices axilares ó terminales prolongados á veces en racimos. Crecen en su mayor parte en América.

**E. SUAVEOLENS** *Alph. DC*—E. ODORIFERA

Arbolillo voluble, de hojas anchas, blandas, ovales, en forma de corazon en la base, de color verde oscuro en la cara superior y garzas en la inferior; flores muy grandes en forma de embudo, de un hermoso color blanco y muy suaves.

**E. NUTANS** *Anders*—E. INCLINADA

Arbustillo voluble, de hojas grandes, ovales acuminadas, con la nerviacion en forma de red color púrpura sobre el fondo verde oscuro del limbo; flores insignificantes. Planta ornamental por su follaje, que puede servir para guarnecer columnitas. Habita en la isla de San Vicente.

**E. PELTATA** *Vellozo*—E. PELTADA

Esta especie, de tallos gruesos y notable vigor, es propia para guarnecer largos cordones en los invernaderos cálidos; se parece un poco por su aspecto á una aristoloquia; su follaje, muy sencillo, persistente, oval y redondeado en su base, no mide menos de 20 centímetros de largo, por 12 á 15 de anchura; flores muy grandes, de color blanco verdoso. Constituye uno de los ornamentos de los invernaderos cálidos; puede florecer en tiesto; pero no es de adorno sino cuando está muy desarrollada.

La *Ech. torosa* Jacq., es de la Jamaica y de propiedades tóxicas; los negros usan las semillas y el jugo lechoso que produce para purgarse; el tallo y la corteza producen, segun se supone, buena hilaza; la *Ech. syphilitica*, L., es de Surinam, en donde emplean el cocimiento de los ramitos contra las enfermedades venéreas; la *Ech. longifolia*, Desf., tiene raíz con jugo lechoso, y despues de seca la usan para combatir algunas enfermedades del ganado.

**RHYNCHOSPERMUM**

**CARACTERES.**—Arbolillos volubles, de hojas opuestas y sencillas. Flores en corimbos terminales y axilares: corola de cinco lóbulos prolongados, de tubo cilíndrico, dilatado debajo del limbo y sin apéndices; estambres insertos á la entrada del tubo, con anteras aproximadas que forman una especie de cono; dos ovarios acompañados de dos glándulas de la misma longitud; estilo dilatado sobre el estigma, que es oblongo. Fruto folicular.

**R. JASMINOIDES** *Lindl*—R. FALSO JAZMIN

Arbolillo de tallos volubles; hojas ovales, gruesas y lisas; numerosas flores blancas, que exhalan un olor muy fuerte, semejante al del jazmin. Esta planta es una de las mas preciosas de la familia, por la abundancia de flores que produce casi constantemente, y tambien por su gran rusticidad. Conócense dos variedades: una de hojas pequeñas, que florece poco, y la otra de hojas manchadas de blanco, cuya introduccion es todavía reciente.

En algunas colecciones se encuentran tambien los *R. japonicum* Sieb, y *R. sinense* Fort, que parecen tan rústicas como la primera especie.

**STROPHANTUS**

**CARACTERES.**—Se compone de arbolillos de hojas opuestas; flores grandes en ápices terminales; corola en forma de embudo, de cinco lóbulos muy largos y estrechos, mas prolongados que el tubo, con la garganta provista de una corona.

**S. DICHOTOMUS** *DC*—S. DICOTOMA

Arbolillo de un metro, con ramas bifurcadas; hojas ovales-oblongas; flores tubulosas, de color amarillo. Esta especie habita en Java.

**S. CAPENSIS** *Hook*—S. DEL CABO

Esta especie es interesante en el sentido de que florece desde muy pequeña; hojas verticiladas por tres, oblongas y enteras; flores en ápice terminales, de corola en forma de campana, provista de cinco lóbulos de un color amarillo oscuro en la base de cada uno de ellos. Vive en los bosques del monte Kaga.

**DIPLADENIA**

**CARACTERES.**—Es una division del género *Echites*, del cual difiere por los ovarios, que no van acompañados mas que de dos glándulas.

**D. NOBILIS** *Ch. Lem*—D. NOBLE

Planta de rizoma tuberculoso-leñoso, tallos erguidos; hojas pequeñas, esparcidas, ovales-obtusas, onduladas, coriáceas, de color verde oscuro; flores en espiga terminal, grandes, de 5 á 6 centímetros, de color de rosa muy fresco, mas oscuro en la garganta. Planta admirable. Invernadero cálido. Habita en el Brasil.

**D. SPLENDENS** *DC*

Arbolillo voluble, que puede alcanzar grandes dimensiones; hojas muy grandes, elípticas y algo coriáceas; magníficas flores, semejantes á las de ciertas *Ipomeas*, de color rosa pálido, violáceo, muy suaves. Invernadero cálido.

**D. ATROPURPUREA** *DC*

Arbolillo trepador ó voluble, de hojas pequeñas, ovales-puntiagudas, de color verde oscuro por encima y algo garzas en la cara inferior; flores grandes, de un púrpura oscuro, casi negro, pero rojo naranja exteriormente. Invernadero cálido. Habita en el Brasil.

**D. ROSA CAMPESTRI** *Flore*

Planta de rizoma tuberculoso-leñoso; hojas esparcidas, ovales-onduladas; numerosas flores en forma de espiga prolongada, tubulosas, muy grandes, parecidas á las del laurel-rosa, de color rojo carmin en la base de cada division, y la garganta verde. Invernadero templado. Habita en la América tropical.

**ASCLEPIADÁCEAS—ASCLEPIADACEÆ**

**CARACTERES.**—Plantas herbáceas, arbustos ó arbolillos sarmentosos, volubles y lactescentes; hojas opuestas ó verticiladas, sin estípulas, con flores axilares ó extra-axilares, dispuestas en corimbos ó en sértulos indefinidos. Cáliz de cinco sépalos, á veces soldados por la base, de estivacion