

mentos ó casi iguales á ellos y conniventes; ovario bilocular; estilo sencillo; estigma en cabezuela; baya esférica, bilocular, encerrada dentro del cáliz; semillas numerosas arriñonadas, comprimidas. Son yerbas de hojas enteras ó lobadas, y de flores solitarias extra-axilares.

**PH. ALKEKengi Lin—VEJIGA DE PERRO, AL-QUEQUENGE**

Planta herbácea, de raíz perenne y rastrera; tallo casi sen-

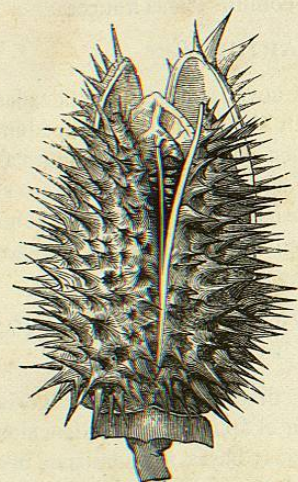


Fig. 448.—Estramonio: cápsula



Fig. 451.—Nolana paradoxa



Fig. 452.—Patata

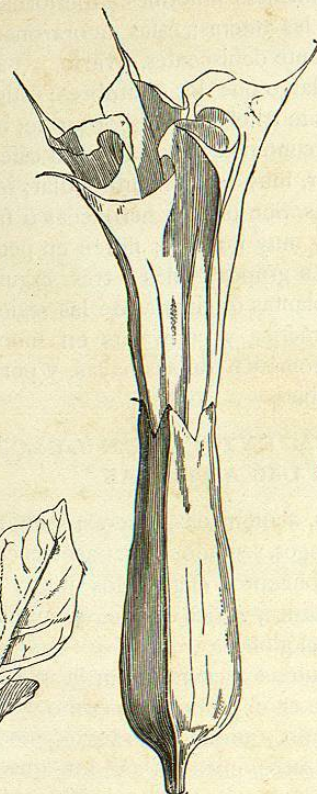


Fig. 449.—Estramonio: flor

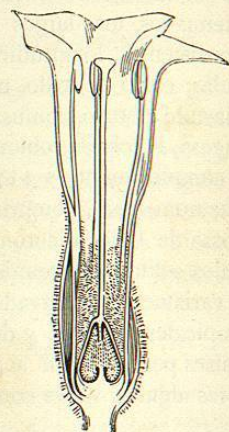


Fig. 450.—Tabaco: flor cortada verticalmente

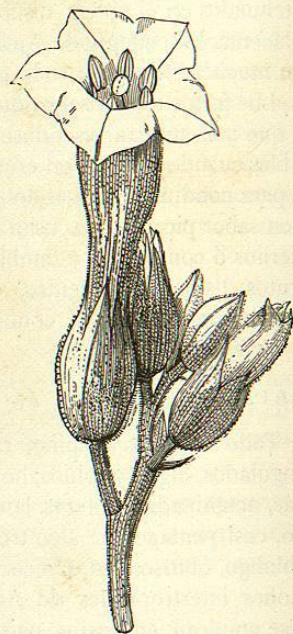


Fig. 453.—Tabaco: flor

**PH. PERUVIANA Lin—CAPULI CULTIVADO**

Planta herbácea, perenne, densamente veloso-pubescente, de tallo erguido, sub-ramoso, de hojas acorazonadas, acuminadas, algo tomentosas, enteras, ó sinuado-dentadas; corola manchada; anteras violáceas y cálices aovados y pálidos. Se encuentra en varios puntos de América y se cultiva en otros países por tener los frutos comestibles.

**PH. PUBESCENS Lin**

Tallo procumbente ó erguido, herbáceo, angulado, superiormente ramoso; hojas desiguales en la base, acorazonadas, acuminadas, dentadas, veloso-viscosas; flores colgantes; corola manchada, pentagonal; anteras violadas. Se encuentra

cillo, de hojas acuminadas, deltoideo-aovadas; corolas no manchadas y cálices aovados y colorados. Planta pubescente propia de las regiones templadas y meridionales de Europa, de China y de la América del norte. Las hojas, flores y raíces son aperitivas y los frutos diuréticos, principalmente empleados en veterinaria. En las Antillas suelen usar las hojas aplicándolas sobre las erisipelas de mal carácter. En algun país comen sus frutos que quizás son algo peligrosos, empleándolos alguna vez para colorar la manteca.

en varios puntos de la América meridional y en la India. Tiene las hojas al parecer diuréticas y sus frutos se suponen comestibles.

**ATROPA**

**CARACTERES.**—Cáliz 5-partido, casi acampanado en un principio y al fin patente; laciniás del mismo foliáceas aovadas, agudas, persistentes; corola tubuloso-acampanada, 5-fida; estambres cinco, casi iguales, incluidos; filamentos insertos en la base del tubo de la corola, vellosos en la base, superiormente distantes, é inclinados junto con el estilo; anteras pequeñas, casi elípticas, biloculares, obtusas, longitudinalmente dehiscentes; ovario aovado, lampiño; estilo cilíndrico, sencillo, algo saliente; estigma en cabezuela, compri-

mido; fruto baya esférica, jugosa, lampiña, bilocular; semillas numerosas, casi arriñonadas, comprimidas. Este género está constituido por una sola especie, que es la siguiente:

**A. BELLADONA Lin—BELLADONA, SOLANO FURIOSO, BELLADAMA**

Planta herbácea, de tallo tricotomo; hojas aovadas, muy enteras, acuminadas, agudas, atenuadas en peciolo, apareadas y la una mas pequeña. Flores dispuestas en pedúnculos laterales, solitarios ó apareados, de flor tambien solitaria. Se encuentra en todo el norte de Europa en parajes montañosos y sombríos (figs. 439 y 441).

Esta es una de las plantas de mayor importancia en la medicina actual por el uso frecuente que de ella se hace. Las hojas contienen varios principios inmediatos, siendo los mas importantes el principio viroso-nauseabundo y la *atropina*. Su raíz contiene inulina, asparagina y atropina. Esta última es un alcaloide incoloro, de actividad poderosísima y muy venenoso. Es el principio á que debe sus principales virtudes la belladonna, y se usa principalmente en las enfermedades de los ojos, sobre cuyo órgano ejerce una accion característica y segura, lo mismo que toda la planta, promoviendo la dilatacion de la pupila. Se usa tambien la belladonna por lo comun en forma de extracto y en casos tan numerosos que seria prolijo enumerarlos. Debemos, sin embargo, hacer constar que la belladonna obra sobre la economía rebajando la sensibilidad, estimulando la energía de los músculos de la vida orgánica y paralizando los de las funciones de relacion.

Esta planta suele falsificarse, principalmente en España, donde es poco abundante, con las hojas de la *Phytolacca decandra* que tienen una forma muy parecida á las de la belladonna.

**MANDRAGORA**

**CARACTERES.**—Cáliz en forma de peonza, profundamente 5-fido, persistente; laciniás del mismo estrechas, oblongo-lineares, acuminadas, agudas; corola acampanada, profundamente 5-fida, mas larga que el cáliz, marcescente; estambres cinco, insertos en la base del tubo de la corola, con filamentos dilatados en la base, filiformes, algo-encorvados en el ápice; anteras oblongas, biloculares, longitudinalmente dehiscentes; ovario ovoideó ó esférico, bilocular; estilo sencillo, filiforme; estigma en cabezuela; baya pomiforme, carnosa, esférica ú oblonga; semillas numerosas, casi arriñonadas. Son plantas herbáceas, de hojas radicales, de raíz crasa y carnosa y de flores en pedúnculos cortos, engrosados en el ápice con flor solitaria. Se encuentra en la region mediterránea de Europa y Asia.

**MAN. OFFICINARUM Lin—BERENGENILLA, VILANERA, UVA DE MORO**

Hojas aovadas, las primeras obtusas, las demás acuminadas; laciniás del cáliz lanceoladas é iguales á la baya, que es oblonga. Se encuentra en España y otros puntos de la region mediterránea. Planta muy venenosa y tiene propiedades muy medicinales parecidas á las de la belladonna, pero es mucho menos empleada que aquella. Antiguamente se atribuyeron á esta planta otras propiedades que ahora se le niegan con mas ó menos fundamento. Es la *Atropa mandragora* var. *b* Willd. (fig. 454).

**MAN. VERNALIS Berol**

Conocida por *Atropa mandragora* var. *a*. Willd., es la *Mandragoras* de Dioscórides. Sus hojas son ancho-aovadas,

las primeras obtusísimas, las mas tardías agudas; cáliz mas corto que la baya que es globosa, amarilla; rizoma grande, carnoso, sencillo ó 2-3-fido, fusiforme. Crece en España en las regiones montañosas y conocida vulgarmente por mandrágora hembra.

**ACNISTUS**

**CARACTERES.**—Cáliz acampanado, casi pentagonal, oscuramente 5-dentado; corola infundibuliforme; limbo de la misma 5-partido, patente, reflejo; estambres cinco, insertos en el tubo de la corola con filamentos sencillos y filiformes y anteras erguidas, oblongas, acorazonadas, biloculares; ovario bilocular; estilo sencillo, con frecuencia saliente; estigma bilobado; baya bilocular ó unilocular; semillas poco numerosas, arriñonadas, comprimidas. Plantas fruticasas, inermes ó espinosas; hojas enteras, oblongas ó lanceoladas y flores en pedúnculos axilares rara vez terminales.

**AC. ARBORESCENS Schlecht**

Ramos pubescentes, apenas tomentosos; hojas oblongas, alternas, cortamente pecioladas, muy enteras, cano-pubescentes en la página superior, finalmente lampiñas, blanco-tomentosas en el envés; flores umbelado-fasciculadas, estambres largamente salientes. Es un arbusto de las Antillas y tiene principios muy venenosos.

El *Ac. cauliflorus* Schot, es notable porque las raíces pueden substituir á las de la jaborera. Se halla en la América meridional.

**LYCIUM**

**CARACTERES.**—Cáliz 5-dentado ó irregularmente 3-5-fido; corola infundibuliforme ó tubulosa; limbo de la misma 5-10-fido ó dentado, á veces plegado; estambres cinco, insertos en el tubo de la corola, incluidos ó salientes; ovario bilocular; estilo sencillo; fruto baya, sostenida por el cáliz bilocular; semillas numerosas, arriñonadas. Las especies que comprende este género son arbolillos ó arbustos, con frecuencia espinosos, de la region mediterránea y del mediodia de América y de Africa; hojas alternas, muy enteras, á veces en fascículos y las flores en pedúnculos axilares ó terminales.

**LYC. VULGARE Dun—CAMBRONERA, ARTOS**

Arbusto erguido, lampiño, inerme ó espinoso; de tallos numerosos ó fasciculados y de ramitos arqueados; hojas cuneiformes, casi sentadas, aovadas ó espatulado-lanceoladas, obtusas ó algo agudas. Se encuentra en Europa, Asia y Africa. Las hojas pueden usarse en infusion como las del té.

**LYC. MEDITERRANEUM Dun—CAMBRONERA, ARTAS, ESPINA SANTA**

Planta fruticosa, espinosa, de ramos robustos, cilíndricos ó angulosos, lampiños ó pubescentes, de hojas fasciculadas, espatulado-oblongas ú oblongas; cuneiformes, obtusas, casi sentadas ó atenuadas en peciolo corto, muy enteras, desiguales, lampiñas ó peloso-pubescentes. Crece en la region mediterránea, en Palestina y en las riberas del mar Rojo. En Provenza suelen comer los ramos tiernos en ensalada lo mismo que las hojas.

**DATURA**

**CARACTERES.**—Cáliz tubuloso, con frecuencia angulado, 5-fido en el ápice, ó longitudinalmente hendido, en parte persistente; corola infundibuliforme; limbo de la misma patente, plegado, 5-dentado; estambres 5 insertos en el tubo de la corola, casi salientes; anteras longitudinalmente dehis-



centes; ovario incompletamente cuadrilocular; estilo sencillo; caja aovada ó casi esférica, muricada ó provista de aguijones, rara vez corta; semillas numerosas y arriñonadas; plantas herbáceas y virosas, á veces sufrutescentes ó arborescentes, de hojas pecioladas, oblongas ú aovadas, con frecuencia angulado-dentadas y de flores solitarias.

**DAT. STRAMONIUM Lin—ESTRAMONIO, TROMPETILLA, YERBA HEDIONDA**

Tallo liso, erguido, cilíndrico, sencillo en la base, dicotomo en el ápice; hojas pecioladas, aovado-acuminadas, desigualmente sinuado-dentadas y agudas; cajas erguidas y provistas de aguijones; planta herbácea, originaria del norte de América y extendida actualmente por toda Europa y en el norte de Asia y de Africa (figs. 448 y 449).

Es muy venenosa. Sus hojas se emplean al exterior como anodinas y resolutivas y al interior se emplea el extracto de las mismas como narcótico en las afecciones nerviosas. Su principio activo es llamado *Daturina*, que tiene pocas aplicaciones. Segun se supone, las semillas de esta planta son útiles en determinadas dosis, para engordar los cerdos, haciendo de ellas igual uso ciertos comerciantes de caballos. Sus hojas suelen fumarse á manera del tabaco para promover algun alivio en las enfermedades asmáticas.

**DAT. TATULA Lin—NIUNGUE DE CARACAS**

Especie muy semejante á la *D. stramonium* Lin., doble mayor que esta; tiene su tallo purpúreo, sembrado de puntos blancos, dividido en ángulo agudo y liso; corolas de un azul de cielo pálido; hojas agudamente dentadas, lampiñas y acorazonadas; los frutos tienen el pericarpio espinoso, erguidos y aovados.

**DAT. FEROX Lin**

Tallo cilíndrico, lampiño, rojo en la base, verde en el resto, ramoso, hojas aovado-romboidales, con senos esparcidos, angulado-dentadas; cáliz pentagonal, surcado, semi-5-fido. Se encuentra en el Malabar y en España; tiene propiedades narcóticas como la anteriormente descrita.

**DAT. SANGUINEA R. et Pav—FLORIPONDIO ENCARNADO, CAMPANILLA ENCARNADA**

Tallo erguido, muy ramoso en la parte superior; ramos frágiles, hojosos en el ápice; hojas pecioladas, aovado-lanceoladas, pubescentes en ambas partes, en la superior verdes y lustrosas y mas pálidas en la inferior; cálices aovados, pentagonales, variegados; árbol de las regiones frías y elevadas del Perú. Sus semillas son venenosas y con las hojas de esta planta y manteca se prepara una pomada emoliente.

**DAT. ARBOREA Lin—CAMPANILLA BLANCA, ALMIZCLILLO, DATURA ARBÓREA**

Tallo erguido, cilíndrico, ramoso; ramos patentes; hojas aovado-lanceoladas, oblongas y aovadas, muy enteras, algunas sinuado-anguladas, pubescentes en las dos caras; cáliz tubuloso, entero, espatáceo, acuminado; arbusto originario del Perú y cultivado en otros países. Sus hojas se emplean en aquel país para hacer supurar los tumores y calmar el dolor.

**DAT. SUAVEOLENS H. B. et Kunt—TROMPETA DEL JUICIO, CAMPANILLA BLANCA, ALMIZCLILLO DE MEXICO**

Tallo arbóreo, ramoso, hojas aovado-oblongas, muy enteras; cálices hinchados, angulados, lampiños, casi 5-dentados.

Es planta oriunda de México y cultivada en los jardines de Europa.

### HYOSCYAMUS

**CARACTERES.**—Cáliz urceolado, 5-dentado; corola infundibuliforme, limbo de la misma 5-lobado; estambres 5, insertos en la base del tubo de la corola, incluidos ó salientes, inclinados; anteras longitudinalmente dehiscentes; ovario bilocular; estilo sencillo; estigma en cabezuela; caja incluida dentro del tubo del cáliz, membranosa, bilocular (pixidio); semillas numerosas, arriñonadas ú orbiculares; plantas herbáceas, de hojas lobadas, dentadas, anguladas ó enteras. Se encuentran en Asia y tambien en toda la region mediterránea.

**HY. NIGER Lin—BELEÑO NEGRO**

Tallo cilíndrico, viscoso-veloso, ramoso; hojas oblongas, sinuado-dentadas, ó sinuado-pinnatifidas, viscoso-pubescentes, las inferiores pecioladas, las demás semi-abrazadoras, casi-decurrentes; corolas reticulado-venosas. Se encuentra desparramada en casi toda Europa (fig. 464).

La raíz es venenosa y emética, y las hojas lo mismo que las semillas se emplean en medicina y en veterinaria al interior como narcóticas y al exterior como calmantes y resolutivas. Esta planta posee tambien la propiedad de dilatar la pupila segun parece. Su principio activo es conocido en química con el nombre de *Hiosciamina*, que en medicina no ha tenido aun notables aplicaciones.

Algunos comerciantes de caballos suelen mezclar las semillas de beleño con el pienso, para darles una gordura mas ó menos duradera, siendo esto á veces causa de graves enfermedades en dichos animales. Haciendo hervir el zumo de esta planta, se obtiene una suerte de jalea, blanca y brillante que podria tal vez utilizarse en pintura, mientras que las hojas son útiles para teñir la lana de color aceitunado. Los antiguos egipcios empleaban las semillas de esta planta para obtener un aceite que destinaban al alumbrado.

**HY. ALBUS Lin—BELEÑO BLANCO**

Tallo herbáceo, veloso-viscoso; hojas todas pecioladas, con frecuencia acorazonadas ó atenuadas en peciolo, casi redondeado-aovadas, sinuadas, obtusamente lobadas; flores casi-sentadas ó pedunculadas; corola amarilla, algo verdosa en el fondo. Planta herbácea de la region mediterránea europea.

Es semejante en propiedades al beleño negro y en Grecia se fuman los peciolo para calmar el dolor de muelas, usando en España las semillas para el mismo fin.

**HY. AUREUS Lin—BELEÑO DORADO**

Raíz carnosa, tallos cilíndricos, tenues, muy vellosos, blancos; hojas pecioladas, sub-acorazonadas, anchamente aovado-redondeadas, sinuadas, angulado-dentadas, veloso-pubescentes en ambas caras; flores pedunculadas, cáliz tubuloso-infundibuliforme, 5-fido; corola la mitad mas larga que el cáliz y tres de sus lacinias mas grandes y reflejas. Crece en los edificios y muros de la region mediterránea y de Oriente.

Tiene parecidas propiedades á los beleños anteriores y algunos prácticos suelen confundirle con aquellos.

### NICOTIANA

**CARACTERES.**—Cáliz tubuloso-acampanado, semi-quinque-fido; corola infundibuliforme ó hipocrateriforme, limbo de la misma 5-lobado; estambres cinco, insertos en el tubo de la corola, incluidos, algunas veces desiguales; anteras

longitudinalmente dehiscentes, muy cortamente aovadas ó esféricas; ovario bilocular; estilo sencillo; estigma en cabezuela; caja cubierta por el cáliz persistente, bilocular, septicido-bivalva en el ápice ó 4-8-valva; semillas numerosas, pequeñas, oblongas, casi-arriñonadas, rugosas. Plantas herbáceas, á veces sufrutescentes, con frecuencia glutinoso-pelosas, de hojas alternas y muy enteras y de flores terminales en racimos ó panojas. Son indígenas de las regiones tropicales de América en su mayor parte.

**NIC. TABACUM Lin—TABAQUERA, TABACO COMUN**

Planta herbácea, pubescente, glutinosa; tallo erguido, cilíndrico, superiormente ramoso; hojas oblongo-lanceoladas, acuminadas, sentadas, las inferiores decurrentes y semi-abrazadoras. Las flores tienen el cáliz oblongo y la corola exteriormente lanuginosa. Caja igual ó poco mas larga que el cáliz y corola infundibuliforme. Planta originaria de la América septentrional y cultivada en muchos otros países (figuras 450 y 453).

Esta planta es venenosa al interior. Sus hojas sirven principalmente para la preparacion del tabaco, á cuyo fin se cultiva esta especie en varios países constituyendo una de sus principales riquezas. Algunas gentes suelen mascar el tabaco. Su principio activo es la *nicotina*, alcaloide líquido de actividad extraordinaria y sin usos en la medicina actual.

**NIC. DONIANA Dun—TABACO HABANO**

Tallo peloso-pubescente en el ápice; hojas superiores abrazadoras, acorazonadas, ventricosas, muy acuminadas-agudas, peloso-pubescentes; flores axilares, casi sentadas, solitarias, ó apareadas; cáliz aovado-acampanado; lacinias del mismo lineares y algo agudas; corola hipocrateriforme. Esta planta se cultiva en la isla de Cuba, destinada exclusivamente á la preparacion del tabaco habano.

**NIC. FRUTICOSA Lin**

Tallo erguido, cilíndrico, sufruticoso, casi sencillo, hojas pecioladas, lanceoladas, oblicuamente acuminadas; flores pediceladas; brácteas lineares; inflorescencia en panoja terminal corimbosa; corola infundibuliforme, hinchado-ventricosa en la garganta.

Esta especie del Cabo de Buena Esperanza, la *N. persica* Lin, y la *N. paniculata* Lin (Tabaco cimarron del Perú), la *N. angustifolia* R. et Pav, de Chile, la *N. rustica* Lin, tambien de América, la *N. quadrivalvis* Purs., de la América septentrional, y algunas otras, tienen propiedades parecidas al tabaco comun y se usan en sus respectivos países con mas ó menos frecuencia para los mismos fines que aquel.

### VESTIA

**CARACTERES.**—Cáliz acampanado tubuloso, exteriormente casi lampiño; cortamente 5-dentado; dientes del mismo apiculados, y barbados en el ápice; corola infundibuliforme, tubulosa; limbo de la misma dividido en cinco lóbulos iguales y aovados; estambres cinco salientes, insertos casi en la base de la corola; filamentos dilatados en la base, superiormente filiformes, lampiños; anteras acorazonadas; aovado-elípticas, fijas por su base; ovario aovado, liso, bilocular; estilo sencillo filiforme, recto, mas largo que los estambres con estigma bilobado; caja aovado-redondeada, bilocular, bivalva; semillas numerosas. Este género comprende una sola especie.

**V. LYCIOIDES Willd—POROTILLOS HUEVILLHUEVILL**

Arbusto ramoso, inerme, muy hojoso, fétido. Se encuentra en la América septentrional, en donde se usa en cocimiento para calmar las irritaciones, empleándolo además en lavativas para combatir la disenteria de los tísicos. El leño y las hojas sirven para teñir de amarillo.

### CESTRUM

**CARACTERES.**—Cáliz casi acampanado, tubuloso; acampanado, etc., 5-dentado; 5-fido ó 5-partido, corola tubulosa-infundibuliforme, limbo de la misma 5-fido, ó 5-partido-estambres cinco, muy rara vez todos libres, incluidos; filamentos unidos en la base con anteras bilobadas longitudinalmente dehiscentes; ovario aovado, ó esférico bilocular; estilo sencillo, con estigma en cabezuela, algo-peltado concavo ó bilobado, rara vez mazudo; fruto baya, ceñida por el cáliz, bilocular ó unilocular; semillas pocas comprimidas redondeadas en el dorso. Las plantas de este grupo son arbustos ó arbutillos de hojas muy enteras cortamente pecioladas, y de flores con frecuencia olorosas y dispuestas en racimos.

**CEST. HEDIUNDINUM Dun—YERBA HEDIONDA**

Ramos cilíndricos, erguidos; hojas pecioladas, aovadas y aovado-lanceoladas; hojas de las yemas axilares, oblicuas, acorazonadas, caedizas y en forma de estípulas; ramitos axilares terminados todos por racimos apojados; corola casi lampiña. Crece en el Perú. El cocimiento de sus hojas se tiene por febrifugo, además de usarse exteriormente para curar las úlceras y contra el edema.

**CES. TINCTORIUM Jacq**

Tallos erguidos, ramosos, hojas aovado-lanceoladas, pecioladas, muy enteras, agudas, lustrosas; flores cortamente pediceladas, lacinias de la corola lanceoladas y agudas. Es un arbutillo lampiño y crece en las cercanías de Caracas.

El zumo de sus bayas produce una tinta azul casi indeleble y de la cual se servian antiguamente los vireyes de Nueva Granada para sus escritos oficiales.

**CES. PSEUDO-QUINA Mart—QUINA DE TIERRA EN EL BRASIL**

Hojas membranosas, pequeñas, aovado-lanceoladas ó lanceoladas, algo obtusas ó agudas, agudas en la base, flores dispuestas en racimos laterales; cáliz acampanado, 5-dentado, mucho mas corto que la corola. Planta lampiña é indígena del Brasil. Su corteza se usa como febrífuga en sustitucion á la quina.

**CES. BELLA-SOMBRA Dun—BELLA-SOMBRA**

Ramos flexibles, algo torcidos, surcados; hojas solitarias, pecioladas, lanceolado-oblongas, atenuadas en peciolo, apenas acuminadas, algo agudas, lampiñas en ambas caras; flores en espigas ó umbelas axilares muy cortamente pedunculadas; cálices veloso-tomentosos; originaria de la isla de Madera y cultivada en las islas Canarias.

**CES. BRACTEATUM Link et Otto**

Hojas membranosas, ovales, oblongo-lanceoladas, acuminadas, ásperas en la superficie superior, algo tomentosas en el envés; hojas de las yemas estipuliformes, sentadas, agudas, oblicuamente aovadas, agudas, inflejas en el margen. Se encuentra en los bosques del Brasil. Se usa en el país como