

Marsupiaux pour leur structure intérieure; mais n'ont pas de poche mammaire et leur anus se trouve au fond d'une poche appelée *cloaque* où aboutissent également les voies urinaires comme chez les Oiseaux. Ils ressemblent un peu aussi à ces derniers animaux par la conformation de leur bouche, car au lieu d'avoir des lèvres charnues comme tous les autres mammifères, ils ont les deux mâchoires garnies d'une lame cornée comparable au bec d'un oiseau, et l'appareil dentaire manque ou n'est représenté que par des plaques cornées en forme de mâchoières. Ces animaux n'existent qu'en Australie; ils constituent deux genres très distincts: les *Ornithorhynques* (fig. 149) et les *Echidnés* (fig. 150).

Les premiers sont couverts de poils, et se font remarquer par leur bec corné, plat et élargi comme celui d'un canard, ainsi



Fig. 149. — Ornithorhynque.

que par leurs pattes palmées. Ils vivent près des bords de l'eau dans des trous et se nourrissent principalement de vers, de larves et de mollusques aquatiques.

Les *Echidnés* sont couverts d'épines comme les *Hérissons* (fig. 150); leur bec est grêle et allongé; leur langue est filiforme

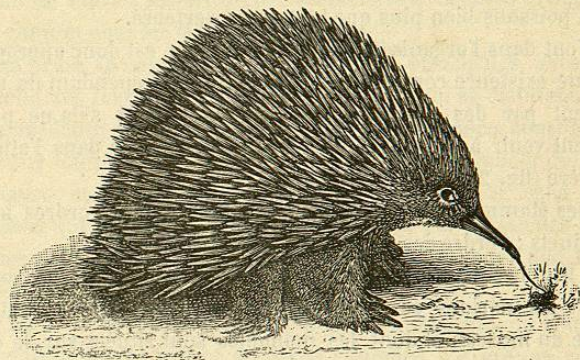


Fig. 150. — Échidné.

comme celle des *Fourmiliers*, et leurs pattes sont armées d'ongles propres à fouir. Ils ne se nourrissent que d'insectes. Les uns et les autres sont des animaux de la taille d'un lapin.

#### MAMMIFÈRES PISCIFORMES OU ICHTHYOMORPHES.

§ 90. Chez ces singuliers Mammifères les membres postérieurs manquent complètement ou ne sont représentés que par des vestiges de la partie correspondante du squelette cachés sous la peau; les membres antérieurs sont transformés en nageoires qui ne laissent voir au dehors aucune trace de doigts, quoique ces organes existent solidement réunis et cachés sous la peau, de façon à constituer une sorte de palette; enfin la queue très élargie au bout forme une grande nageoire horizontale.

En général ils ont aussi sur le dos une nageoire verticale et impaire; mais cet organe n'est formé que par un repli de la

peau et n'est pas soutenu par des pièces osseuses comme le sont les nageoires verticales des poissons. Enfin leur peau est nue, et par la forme générale de leur corps ils ressemblent à des poissons bien plus que tout autre vertébré.

Tout dans l'organisation de ces animaux est donc approprié à une existence complètement aquatique, et cependant ils respirent par des poumons et périraient bientôt s'ils ne pouvaient venir à la surface de l'eau puiser de l'air dans l'atmosphère (fig. 26).

Ces Mammifères pisciformes constituent deux ordres bien distincts : l'ordre des Siréniens et l'ordre des Cétacés.

§ 91. Les **Siréniens** sont de grands animaux herbivores dont les narines sont placées comme d'ordinaire à l'extrémité du museau et dont les mamelles sont situées sur le devant de la poitrine. Ils appartiennent à deux types zoologiques et forment par conséquent deux genres : celui des *Lamantins*, qui est propre à la partie tropicale de l'Océan Atlantique ; et celui des *Dugongs* qui se trouve dans le Grand Océan à l'extrême orient.

Jusque vers le milieu du siècle dernier un autre animal du même ordre, qui avait plus de 7 mètres de long et qui est désigné sous le nom de *Rythine*, vivait dans les mers arctiques près des côtes de la Sibérie ; mais il a été complètement exterminé.

§ 92. Les **Cétacés** sont tous des animaux piscivores et ils présentent dans le mode d'organisation de leurs fosses nasales des particularités remarquables.

Leurs narines sont placées fort loin de la bouche, sur le dessus de la tête et constituent un ou deux orifices appelés *évents* par lesquels ces animaux, en expulsant l'air de leurs poumons, font sortir un jet d'eau ou de vapeur qui s'élève fort haut et leur a valu le nom de *Souffleurs*. Il est aussi à noter que leurs mamelles peu apparentes sont situées près de l'anus et que leurs dents dont l'existence n'est pas constante, au lieu

d'avoir une couronne très large comme chez les Siréniens, sont coniques, pointues et toutes de même forme, de sorte qu'on ne saurait les distinguer en incisives, canines et molaires comme chez les Quadrupèdes.

Cet ordre se compose de trois familles principales savoir : 1<sup>o</sup> celle des *Dauphins* ; 2<sup>o</sup> celle des *Narvals* qui se distingue de la précédente par l'existence d'une sorte de lance constituée par une énorme dent incisive implantée dans la mâchoire supérieure et dirigée horizontalement en avant ; 3<sup>o</sup> celle des *Baleines* qui diffère des groupes précédents par l'existence des lames cornées garnissant la mâchoire supérieure et que l'on appelle les *fanons*.

§ 93. Dans la famille des Delphiniens ou Dauphins la bouche est puissamment armée de dents coniques. Ce groupe comprend les Marsouins, les Dauphins proprement dits et les Cachalots.

Les **Marsouins** (fig. 4) sont caractérisés par la brièveté et la courbure uniforme de leur museau. On trouve sous leur peau une couche très épaisse de graisse et ils doivent leur nom à cette circonstance qui les a fait appeler des Cochons de mer ; en effet le mot Marsouin vient de l'expression allemande *Meerschwein* qui signifie cochon marin et qui est employée pour désigner d'une manière générale les Dauphins.

Le Marsouin commun est le moins grand de tous les Cétacés ; il n'est pas rare sur nos côtes et remonte parfois très loin dans les rivières ; on en a vu dans la Seine à Paris. Il est une autre espèce du même genre, l'*Epauleard* <sup>marsouin</sup> qui ne quitte que rarement les mers du Nord, et est au contraire fort grande ; cet animal a jusqu'à 8 mètres de long et il livre aux Baleines des combats furieux.

Les **Dauphins** ont le museau rétréci et avancé en forme de bec. L'un d'eux vit en grandes troupes dans la Méditerranée et était jadis un objet de culte pour les Grecs ; mais ce que les anciens ont dit de son attachement pour l'homme et de son

intelligence n'est pas fondé, et si on le voit suivre le sillage



Fig. 151. — Dauphin.

des navires, c'est seulement pour se repaître des débris de cuisine jetés à la mer par les marins.

Les **Cachalots** se font surtout remarquer par l'existence d'un énorme dépôt de matière grasse sur le dessus de la tête où

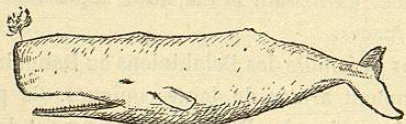


Fig. 152. — Cachalot.

cette substance appelée *spermaceti* ou *blanc de baleine* est logée dans une espèce de bassin osseux constitué par un prolongement vertical de la voûte du crâne. Ces animaux pisciformes ont souvent plus de 20 mètres de long et ils habitent principalement les parties chaudes du grand Océan Pacifique ; mais ils se montrent aussi dans l'Atlantique.

Les Cachalots (fig. 152 et 153) n'ont de dents qu'à la mâ-

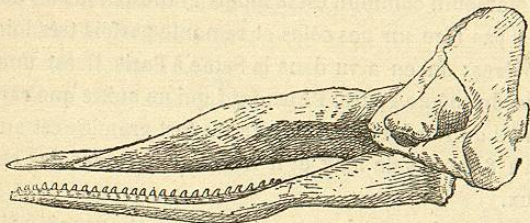


Fig. 153. — Crâne de Cachalot.

choire inférieure et leur évent unique est placé à l'extrémité de la tête. Celle-ci est énorme,

§ 94. Les **Narvals** atteignent une taille considérable, 4 ou 5 mètres, et habitent les mers boréales ; la dent qui constitue au devant de leur tête une sorte de lance est tordue sur elle-même et presque exclusivement composée d'ivoire.

§ 95. Les **Baleines** sont dépourvues de dents et diffèrent de tous les autres Mammifères par la structure de leur cavité buccale, dont la voûte est garnie latéralement d'une série de grandes lames cornées de structure fibreuse placées verticalement les unes près des autres comme des dents de peigne et appelées des *fanons*. Ce sont ces lames qui constituent la substance dure et élastique connue dans le commerce sous le nom de *baleine* (fig. 154) ; leur bord interne est frangé en manière de brosse et par, leur réunion, elles constituent une sorte de crible au moyen duquel ce cétacé capture les très petits animaux marins dont il se nourrit. En effet son gosier est si étroit qu'une proie un peu volumineuse ne pourrait y passer, et malgré son

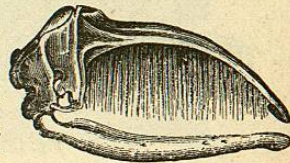


Fig. 154  
Crâne et fanons de Baleine.

énorme taille il ne vit que de crustacés, de mollusques et de zoophytes pélagiques presque microscopiques ; son corps est chargé d'une quantité immense de graisse appelée *huile de baleine* et c'est uniquement pour se procurer cette substance ainsi que les fanons, que l'on fait la pêche de cet animal.

Une espèce appelée *Baleine franche* (fig. 155) a des fanons dont la longueur atteint 3 mètres ou même beaucoup plus et leur nombre est de 300 de chaque côté.

La taille de ces animaux a été beaucoup exagérée par les voyageurs ; mais ils n'en sont pas moins de véritables géants.

Au moment de la naissance ils ont environ 6 mètres de long, et à l'âge adulte ils mesurent souvent 20 mètres et même davantage et sont si gros que le poids de leur corps est parfois d'environ 150,000 kilogrammes, ce qui équivaut approximative-

ment au poids de 30 Éléphants ; malgré cette masse énorme la Baleine franche est très agile ; elle nage très rapidement en se servant de sa queue pour battre l'eau et sa force est prodigieuse. Elle peut rester un quart d'heure sous l'eau et même davantage ; mais au bout de ce temps elle est obligée de venir à la surface puiser de l'air dans l'atmosphère, et sa présence est

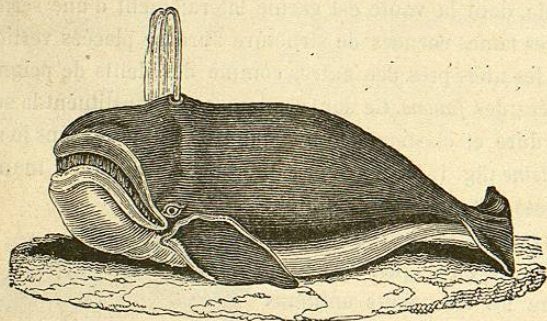


Fig. 155. — Baleine.

alors facile à constater de fort loin, car le jet d'eau et de vapeur qu'elle lance au dehors par son évent chaque fois qu'elle fait un mouvement d'expiration s'élève souvent à une hauteur de 12 ou 13 mètres.

Jadis les Baleines fréquentaient le golfe de Gascogne, et pendant tout le moyen âge elles y étaient pour les Basques un objet de pêche important ; mais peu à peu elles ont abandonné nos mers et, pourchassées sans relâche, elles ont disparu. La Baleine franche vit dans les mers du Nord jusque dans le voisinage des glaces perpétuelles de la mer circumpolaire. Les marins en font ordinairement la pêche à l'aide de harpons, espèce de lance barbelée attachée au bout d'une corde très longue et qu'ils lancent de loin de façon à s'implanter dans le corps de l'animal et à être emportée par lui dans sa course rapide, puis à fournir au pêcheur le moyen d'attirer à lui sa proie lorsque celle-ci affaiblie par des blessures multipliées cesse de

pouvoir résister. Aujourd'hui pour lancer ce harpon, on emploie souvent des fusées qui permettent d'atteindre la Baleine de fort loin et en rendent la pêche plus productive et moins dangereuse pour les marins (fig. 156). L'histoire de la pêche de ce grand

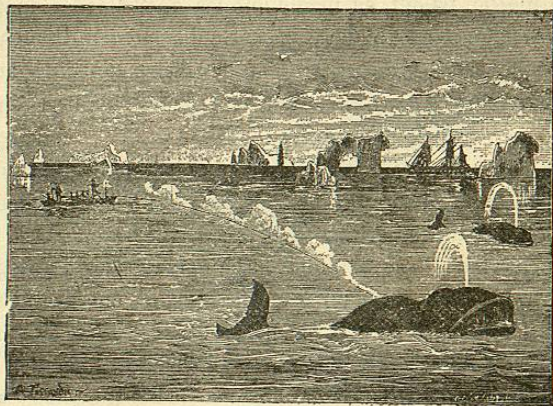


Fig. 156. — Pêche de la Baleine avec les fusées harponneuses.

cétacé présente beaucoup d'intérêt ; mais l'espace me manquerait pour en parler plus largement dans cet ouvrage.

On connaît plusieurs espèces de Baleines très semblables à la Baleine franche, mais qui vivent dans les mers de l'hémisphère austral, au cap de Bonne-Espérance et sur les côtes de l'Australie. D'autres espèces ont la tête moins développée et les fanons plus courts, ce sont : 1° les *Rorquals* dont le dos est surmonté d'une sorte de nageoire et dont la peau du ventre est plissée longitudinalement ; 2° les *Mégaptères* remarquables par la longueur de leurs nageoires pectorales.

#### CLASSE DES OISEAUX.

§ 96. Les Oiseaux de même que les Mammifères sont des animaux qui produisent beaucoup de chaleur et qui, pour