

TRACTATUS CANTANDI GRADUALE

Graduali Cisterciensi prologi instar præmissus.

(Homney, Supplementum Patrum, t. I, p. 27).

702 ¹¹ Sicut notatores Antiphonarium præmunimus, ita et eos qui gradualia notari sunt, præmunimus et hos et illos obsecramus, et obtestamur, ne notulas conjunctas disjungant, vel conjungant disjunctas; ut sicut in cantu ita et in modo proferendi, quantum ad pausationes pertinet, et distinctiones, servetur identitas. Eas autem solas litteras dici et esse finales, quæ tam depositionis plagalium quam elevationis authentorum plenitudine fulciuntur, id est, sub quatuor et supra se septem voces habent. Primam habes D grave, et ultimam C acutum. Præter has, et eas solas quæ naturaliter interjacent, nullam supra vel infra invenies, cui non desit, vel plenitudo depositionis, vel elevationis perfectio.

Ut autem de singulis reddaris certior, seras primum modum, videlicet protum, qui primum tonum continet, et secundum, duas habere finales D grave, et A acutum. Illis ergo cantibus hujus maneræ qui supra quintam habent tonum, necessaria finalis est. D grave quod supra quintam naturaliter et habet tonum. Illis vero qui supra quintam non tonum, sed semitonum habent, propria finalis est A acutum, quod ibidem non tonum, sed semitonum habet. Eis quoque, qui duobus tonis sub finali descendunt, similiter necessarium est. Hac igitur proprietate diligenter considerata non miraberis eos cantus qui terminari solebant in D per B notatos esse naturaliter in A acuto, neque hoc imitari superfluum aut fastidiosum tibi videbitur.

Secundus modus, videlicet deuterus, qui tertium tonum continet et quartum, duas habet similiter finales E grave et B quadratum; quartum videlicet prima illorum cantuum hujus maneræ propria ac necessaria finalis est, qui sub sexta habent semitonum. Altera vero illis cantibus proprie habet servare, qui sub sexta non semitonum sed tonum habent, et illis etiam qui finali tribus tonis descendunt. Nota quod multæ authenticæ ecclesiæ inter quas esse arbitror, Ambianensium Morinorumque ecclesias, sicut in introitibus, ita et psalmos habent in postcommunione: Licet autem paucos introitus, multas postcommuniones apud eos invenire potes. Qui in B quadrato tantum terminari possunt, hi nullo modo cantum Psalmi illorum tonorum supra quartam habeant, et B quadratum supra quartam habeat non tonum, sed semitonum. Nos etiam sicut et illi, multos habemus introitus qui naturaliter terminari habent in B quadratum ubique nimirum supra quartam habentes semitonum; sed quia ibi non pos-

sunt recipere psalmum qui supra quartam habet, ut diximus, tonum; ideo transferuntur ad inferiorem finalem per B rot. Propter hoc, cantus Psalmorum tertii et quarti toni ita mutatos invenies, ut utriusque finali servire habeant.

Tertius modus, videlicet tritus qui quintum tonum continet et sextum, duas similiter habet finales F grave et C acutum illis qui ibidem non semitonum, sed tonum habent. Sed quia nullum introitum habemus qui in C terminari possit, ideo in quinto tono cantum Psalmi mutatum invenies, licet utriusque finali aptari non possit.

Quartus vero modus, id est tetradus, qui septimum tonum continet et octavum, unam tantum habet finalem G cantum Psalmi septimi toni in metro tantum mutatum invenies, quia ibi facit pausationem suam, ubi incipere non potest, quod nulli cantui licet. In illis enim litteris tantum cantus pausare potest, in quibus habet incipere; et in illis maxime quæ frequentius, et competentius cantuum usurpant principia.

Superflua insuper differentiarum multiplicitate exclusa, unam tantum quisque tonus differentiam retinet et illam solam quæ in finalibus desinens, suam, vel in se, vel in metro, maneriam certificat. Propter hoc in octavo tono illa differentiam retenta est, quæ, reflexa usque ad D grave, per F redit ad finalem G; per hoc enim in finali alterius maneræ terminari non potest.

Cum autem differentiarum sex tonorum in propriis finalibus desinant, duorum tantum, id est, tertii et quinti tonorum differentiarum in suis finalibus non desinebant, et ideo adeo convenienter assignari poterant aliis tonis, sicut et illis. Hæ ad normam redactæ sunt, et in propriis terminantur finalibus. Præterea, sunt quædam responsoria, videlicet, *Christus factus est; Ecce sacerdos; Exiit sermo*, et consimilia, quorum copiosa est multitudo.

In his responsorium est sexti toni, versus vero quinti; cum longe competentius suo responsorio versus subjungeres, si ejusdem toni esset cum eo, sicut est in aliis responsoriis ipsius Gradualis. In responsorio etiam quod sexti toni est, vitium oppositionis est: quia progressio plagalis, compositio vero authentica est; quod fieri non licet: propter hoc ipsa responsoria ad quintum tonum satis competenter redacta reperies. Licet ergo hujusmodi emendationes usui contrariæ videantur quia tamen

usui prævalet natura, non tantum tibi displiceat **A** admittere noluisti, in regulis canendi falsitates aut usus immutatio, quantum placeat observatæ naturæ vitia non dispenses, quæ magis resecuri debent integritas, ut qui in regula vivendi dispensationem quam dispensari.

TONALE S. BERNARDI.

Scriptores ecclesiastici de musica, sacra potissimum, publica luce donati a Martino GERBERTO, S. Blasii in Silva abbate. Typis San-Blasianis 1084, 4^o tom. II, pag. 265.

MONITUM.

Ex ms. San-Blasiano sæc. XIII edimus Tonale, prout ibi habetur anonymum, ab Homney autem in Supplemento Patrum S. Bernardo Claræ-Vallensi tribuitur. Certe si non ipsi Bernardo, cuidam saltem ex correctoribus cantus ac antiphonarii Cisterciensis sub ductu S. Bernardi tribui potest. Vid. etiam Mabillonii admonitio in S. Bernardi tractatum De correctione Antiphonarii ab ipso vulgatum t. II, Opp. ejusdem. p. 691.

702 ¹² INCIPIT TONALE.

D. Discipulus. Quid est tonus?

M. Magister. Regula, naturam et formam cantuum regularium determinans.

D. In quo natura, in quo forma cognoscitur?

M. Natura consistit in dispositione: forma in compositione et progressionem.

D. Quid dispositionem, quid progressionem, quid vero veras compositionem?

M. Dispositio est tonorum et semitoniorum directæ ordinatio secundum naturalem litterarum positionem. Progressio vero est elevatio et depositio. Compositio autem consistit in levitate et gravitate, in extensione et reflexione, in variis anfractibus multisque diverticulis varietatibus. Cognoscis ergo naturam cantus, si cognoveris ejus dispositionem sit, vel ejus maneræ: Cognoscis formam, cognito utrum authentice vel plagaliter progrediantur sive componatur.

D. Quot sunt maneræ?

M. Quatuor.

D. Quomodo inter se differunt?

M. Prima est, quæ a finali ascendit per totum et semitonium, et descendit per tonum. Secunda, quæ a finali ascendit per semitonium et tonum, et descendit per tonum. Tertia, quæ a finali ascendit per duos tonos, et descendit per semitonium. Quarta, quæ a finali ascendit per duos tonos, et descendit per tonum.

D. Quid vocas finalem?

M. Finales sunt litteræ terminativæ cantuum.

D. Quot finales singulæ habent maneræ?

M. Prima duas: D. et a. Secunda duas: E. et b. quadrum. Tertia duas: F. et c. Quarta unam tantum, scilicet G.

D. Utrum tot toni sunt, quot maneræ?

M. Quatuor sunt maneræ, sed octo sunt toni, qui sub maneris continentur. Quorum impares, vi-

B delicet primus, tertius, quintus et septimus authentici vocantur, ut pote qui majoris sunt dignitatis. Pares vero, videlicet secundus, quartus, sextus et octavus tonus, quia indigniores sunt, plagales vocantur. Continet autem unaquæque maneria unum authenticum, et plagalem ejus. Prima primum et secundum, secunda tertium et quartum, tertia quintum et sextum, quarta septimum et octavum.

D. Quæ differentia est inter authenticos et plagales?

M. Authentici potest ascendere ultra litteram, quæ sexta est a finali: plagalis non. Plagalis potest descendere plusquam una voce sub finali, authenticus non.

D. Quot vocibus superat authenticus plagalem in elevatione, et superatur ab ipso in depositione?

M. Tribus.

D. Quot ergo vocum est cantus?

M. Decem.

D. Quare?

M. Quia secundum dispositionem tonorum et semitoniorum, quam habent musici, nullus cantus fieri potest in decem vocibus vel citra, qui notari non possit sed undecim vocum cantus fieri potest, qui notari non potest. Ideo non est necesse, ut usque ad incertitudinem illam infra vel supra cantus exeat.

D. Cujusmodi est dispositio quam habent musici?

M. Primæ et quartæ et septimæ litteræ altius tonum attribuunt, secundæ et quintæ inferius tonum, et supra semitonium, tertiæ et sextæ e converso, videlicet supra tonum, et inferius semitonium, non prætermittentes quandoque b. rotundum pro asperitate tritoni.

D. De illis cantibus quæro, qui non ascendunt ultra sextam nec descendunt subter primam sub

finali, utrum authentici sint, an plagales?

M. Quidam eorum sunt authentici, quidam plagales.

D. Quae inter illos est distinctio?

M. Hi non per progressionem, sed per compositionis distinguuntur considerationem. Quilibet enim cantus hujus diminutae et contractae progressionis si in quinta inceperit, aut eam frequentans in ea pausaverit, vel incipiens in finali ad eam saltum fecerit, authenticus est; excipe in tertio tono sextam pro quinta. Quicumque autem cantus quartam non excesserit, sine dubio plagalis est. Quod si eam quandoque excesserit, sed se infra statim retraxerit, moras et circumflexiones suas sub ea faciens, iterum plagalis est; nisi constet, alicujus authentici propriam inesse compositionem.

D. Quae sunt illae propriae compositiones?

M. Iuspice neugma primi toni, et propriam ipsius compositionem in neugmate reperies, quam nisi haec antiphona *Lex per Moysen*, et multae consimiles haberent, omnino plagales essent. Similiter est in caeteris authentici. Iterum quilibet cantus hujus diminutae progressionis, si in principio sui a finali ad quartam ascenderit per diatessaron plenarie formatum, et inde cito ad finalem rediens in ea pausaverit, plagalis est. Hoc determino propter quaedam principia septimi toni, quae licet per diatessaron ascendant, ipsum tamen reflectunt, et mox ad quintam prosiliunt. Per hanc regulam haec antiphona: *Petrus Apostolus*, plagalis est, licet authentici sui propriam videatur habere compositionem.

D. Restat ut insinues, quis cantus sit regularis.

M. Ut eum tibi propria et convertibili descriptione comprehendam: cantus regularis est, qui sibi perfecte consonans suam in se maneriem certificat.

D. Expositione indiget brevis quidem, sed obscura definitio.

M. Ille cantus perfecte sibi consonat, in quo nec inconueniens est progressio, nec progressionis sive dispositioni dissimilis est compositio, nec compositionem dissolvit oppositio.

D. Da exemplum de singulis.

M. In illo cantu est inconueniens progressio, in quo authenticae elevationi plagalis subjungitur depositio. Qui nimirum inconsulte progrediens, metasque debitas utrobique transgrediens, humano capiti caudam subjungit equinam. Hujus naevo vitii decolorata sunt haec responsoria; *Sancte Paule, Cornelius*, et plures alii cantus, circa quos ut ingrediamur sine macula, operati sumus justitiam. Inconuenienter etiam cantus ille progreditur, qui nimis contractam habet elevationem; sicut enim sunt metae, ultra quas non debet ascendere, ita sunt litterae, ad quas eum necesse est ascendere. De omni namque authentico certum est, quod necesse est eum ascendere ad quintam. Plagalis autem elevari debet usque ad quartam, vel ad minus usque ad litteram illam, in qua incipit suum *Saeculorum*.

A Assume enim hanc antiphonam: *Clamavi*, secundum quod canitur in quarto tono; qua finita, si ejus *Saeculorum* inceperis, ridiculosum et dissonantem saltum facies. Illa siquidem antiphona non ascendit ultra F. grave, *Saeculorum* autem incipit in a. acuto. Propter hoc prolixiorum dedimus ascensum quibusdam antiphonis in hoc vitiosis, scilicet: *Dele Domine, Omnis terra, Si iniquitates* et consimilibus.

D. Procede, ut ea quae sequuntur similis illuminet evidentia.

M. In illo cantu progressionis reclamant compositio, qui ubique authenticam habens compositionem, plagalem alicubi descensum interserit; sicut erat: *Deus omnium, Sint lumbi*, et multi alia, tam antiphonae quam responsoria. Sunt alii cantus, in quibus progressionis compositio consentit, sed dissentit a dispositione, quia secundum naturalem dispositionem litterarum unius sunt maneriae, sed secundum compositionis similitudinem sub alia videntur et dicuntur contineri maneria, sicut *Benedicta tu*, et multae consimiles antiphonae, quae apud fere omnes hoc laborant vitio, quia secundum naturalem dispositionem primae sunt maneriae, et tamen propter similitudinem compositionis dicuntur et creduntur esse secundae. Illius vero cantus compositio oppositione dissolvitur, qui in partibus suis dissimiliter compositus est, ita ut in una parte sui cujusdam toni, in altera alterius toni esse videatur, sicut erat: *Beata Caecilia, Videntes Joseph, et Dedisti, Domine*.

B Qui sunt, qui suam in se maneriem non certificant?

M. Qui ita cujuslibet maneriae carent proprietate, ut in diversarum finalibus maneriarum pariter terminari possint, et diversorum esse tonorum. De numero quorum erant: *Ecce sacerdos magnus*, et multi alii cantus septimi toni: *Visita nos*, et multi octavi toni: *Nazaræus vocabitur*, et plures quinti toni: *Miserere mei Deus* et plures sexti toni.

D. Illas maneriarum proprietates mihi vellem exprimi, quibus cantus innixi, diversis non possunt fluctuare finalibus.

M. Qui cantus vitiose composuerunt, vel bene compositos male notando vel cantando postmodum depravaverunt, si has, quas requiris, cognovissent proprietates, non tot cantuum emersissent improprietates. Ut ergo ad interrogata breviter respondeam, in nullo prima vel secunda maneria debet praetermittere semitonium, quod finali vicinior est quin alicubi vel semel inveniatur, et sic finales illarum maneriarum alternari non possunt. Similiter omnes cantus quinti toni debent habere sub finali vel sub quinta semitonium, vel supra sextam tonum: omnes vero cantus sexti toni exigunt sub finali vel sub quinta semitonium. Omnes autem cantus septimi toni debent habere sub quarta semitonium, et praeter hoc vel sub finali tonum, vel supra

D. Illas maneriarum proprietates mihi vellem exprimi, quibus cantus innixi, diversis non possunt fluctuare finalibus.

M. Qui cantus vitiose composuerunt, vel bene compositos male notando vel cantando postmodum depravaverunt, si has, quas requiris, cognovissent proprietates, non tot cantuum emersissent improprietates. Ut ergo ad interrogata breviter respondeam, in nullo prima vel secunda maneria debet praetermittere semitonium, quod finali vicinior est quin alicubi vel semel inveniatur, et sic finales illarum maneriarum alternari non possunt. Similiter omnes cantus quinti toni debent habere sub finali vel sub quinta semitonium, vel supra sextam tonum: omnes vero cantus sexti toni exigunt sub finali vel sub quinta semitonium. Omnes autem cantus septimi toni debent habere sub quarta semitonium, et praeter hoc vel sub finali tonum, vel supra

textam semitonium: cujus plagalis semitonium sub quarta et tonum exigit sub finali.

D. Praemissis quae ad notitiam tonorum videntur necessaria, ad faciendam doctrinam de singulis potes commodius accedere.

M. Tuis quaestionibus prout potui compendiose respondi: caeteris, si quas habes, eadem responsurus diligentia.

Discipulus.

Quid est primus tonus?

M. Regula authenticum primae maneriae determinans.

D. Quae est illa?

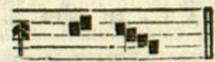
M. Quilibet cantus regularis authentice elevatus vel compositus, terminatus in D. vel in a. authenticus est primae maneriae. Quae sit autem authentica elevatio vel compositio, superius dictum est.

D. Quid si cantus aliquis authentice elevetur, non tamen authenticam sed plagalem habeat compositionem?

M. Hunc sibi vetusta vindicat irregularitas, sicut a novitate usus nostri ita et a praesenti disputatione penitus alienum.

D. Quot differentias habet?

M. Exclusis multiplicium, quae ab aliis canuntur superfluitatibus, differentiae tres quibusdam videntur necessariae. Prima, quae maturis et gravibus; secunda, quae levibus et acutis; tertia, quae mediocribus habeat subservire principiis. Quorundam tamen importunitate minus discrete breviter aemulantium, relicta ea quae gravibus principiis proprie convenit, et in primo tono canitur, scilicet:



A - men reliquis duabus in hoc tono utimur, quas subjecta docet formula. Nam tertiam differentiam, quae illi antiphonae, scilicet: *Nos qui vivimus* adaptatur, magis voluntas quam ratio retinuit. Cum enim illam abjecerint, quae non solum adeo propria sed et levior et usitatio est, qua ratione hanc in uno tantum psalmo retinuerunt? Utinam tamen vel hac sola in primo tono contenti fuissent, cum primi toni proprietatem exprimat, et alii tono servare non possit. Nam de reliquis duabus differentiis neutrum verum est.

B

Glo - ri - a se - cu - lo - rum a - men. A. Pri - ma qua - ri - te reg - num
De - i. A. A - ve Ma - ri - a. A. Mu - li - e - res.
A. Ec - ce no - men. A. An - ge - li Do - mi - ni. A. Ve - nit lu - men. A. Ad - ju - to -
ri - um A. Spe - ci - o - sus. A. Chri - sti vir - go. A. I - sti sunt. A. Bi -
du - o vi - vens. A. O quan - tus lu - ctus. A. Eu - ge - ser - ve. A. In me -
di - o. A. Cum sub - le - vas - set. Glo - ri - a se - cu - lo - rum a - men.
A. Vi - di Do - mi - num. A. Ec - ce ve - re. A. A - per - tis. Glo - ri - a Pa -
tri et Fi - li - o et Spi - ri - tu - i san - cto A. Nos qui
vi - vi - mus. Glo - ri - a se - cu - lo - rum a - men.

Discipulus.

Quid est secundus tonus?

M. Regula plagalem primae maneriae determinans.

D. Quae est illa?

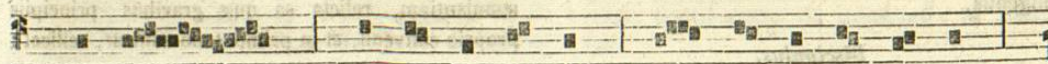
M. Quilibet cantus regularis plagaliter depositus vel compositus, finem faciens in D. vel in a. plaga-

is, est primæ maneriæ. Quæ autem sit plagalis depositio vel compositio, superius dictum est.

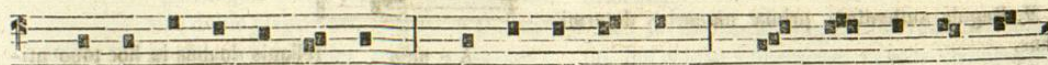
D. Quot differentias habet.



Glo - ri - a se - cu - lo - rum a - men. A. Se - cun - dum au - tem si - mi - le est



hu - ic. A. I - sti sunt san - cti. A. O sa - pi - en - ti - a.



In u - ni - ver - sa ter - ra. A. In om - nem ter - ram. Glo - ri - a Pa - tri



et Fi - li - o et Spi - ri - tu - i san - cto.

Discipulus.

Quid est tertius tonus?

M. Regula authentum secundæ maneriæ determinans.

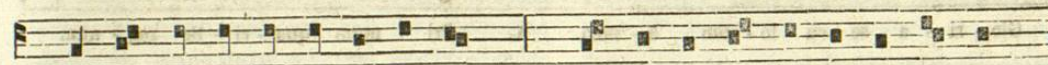
D. Quæ est illa?

M. Quilibet cantus regularis authentice elevatus

vel compositus terminatus in E. vel in \square authentus est secundæ maneriæ.

D. Quot differentias habet?

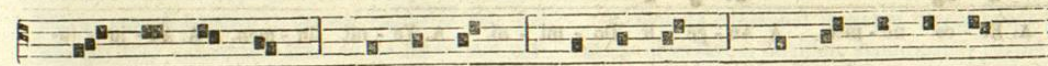
M. Duas, alteram inferioribus, alteram superioribus principiis satis commode deputatas: ut docet subjecta formula.



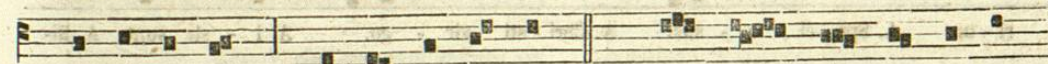
Glo - ri - a se - cu - lo - rum a - men. A. Ter - ti - a di - es est quo hæc fa -



cta sunt. A. Cum for - tis ar - ma - tus. A. Ni - gra sum.



A. Ma - los ma - le. A. Quo - ni - am. A. Do - mi - ne. A. Glo - ri - a se - cu -



lo - rum a - men A. Qui de ter - ra est. Glo - ri - a Pa - tri et



Fi - li - o et Spi - ri - tu - i san - cto.

Discipulus.

Quid est quartus tonus?

M. Regula plagalem secundæ maneriæ determinans.

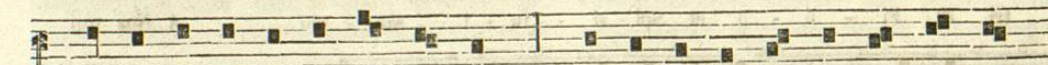
D. Quæ est illa?

M. Quilibet cantus regularis plagaliter depositus

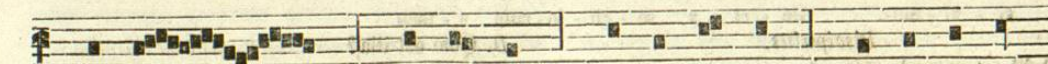
vel compositus, finem faciens in E. vel in \square plagalis est secundæ maneriæ.

D. Quot differentias habet?

M. Duas, unam principiis cantuum mature incedentium, alteram reliquis omnibus congruentem: et subjecta docet descriptio.



Glo - ri - a se - cu - lo - rum a - men. A. Quar - ta vi - gi - li - a ve - nit ad



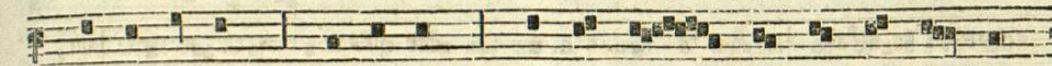
e - os. A. Lau - da - bo. A. Nos sci - en - tes. A. Rubum quem vi -



de - rat. A. Ste - tit An - g - lus. A. I - ste cog - no - vit. Glo - ri - a se -



cu - lo - rum a - men. A. O - cu - li me - i. A. In pro - le ma - tris. A. Ni - si



di - li - gen - ter. A. In do - mum. Glo - ri - a Pa - tri et Fi - li -



o et Spi - ri - tu - i san - cto.

Discipulus.

Quid est quintus tonus?

M. regula authentum tertiæ maneriæ determinans.

D. Quæ est illa?

M. Quilibet cantus regularis authentice elevatus

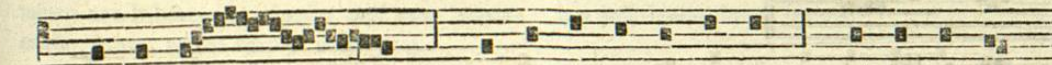
vel compositus, terminatus in F. vel in C. authentus est tertiæ maneriæ.

D. Quot differentias habet?

M. Unam solummodo, omnibus ipsius principiis congruentum ut inferius ostenditur.



Glo - ri - a se - cu - lo - rum a - men. A. Quin - que pru - den - tes in - tra - ve - runt ad



nu - pt - as. A. Con - fi - te - bor Do - mi - no. A. In con - spe - ctu



an - ge - lo - rum. A. In so - le po - suit. Glo - ri - a Pa - tri et



Fi - li - o et Spi - ri - tu - i san - cto.

Discipulus.

Quid est sextus tonus?

M. Regula plagalem tertiæ maneriæ determinans.

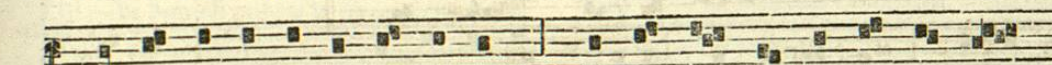
D. Quæ est illa?

M. Quilibet cantus regularis plagaliter depositus

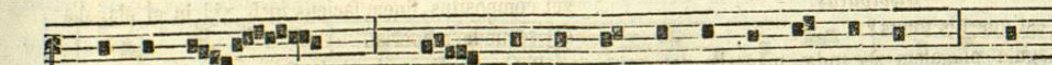
vel compositus, finem faciens in F. vel in C. plagalis est tertiæ maneriæ.

D. Quot differentias habet?

M. Unam, universis ejus principiis arridentem, ut subjecta formula declarat.



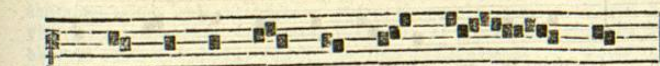
Glo - ri - a se - cu - lo - rum a - men. A. Sex - ta ho - ra se - dit su - per



pu - te - um. A. O ad - mi - ra - bi - le com - mer - ci - um. A. Be -



ne - di - ctus Do - mi - nus. Glo - ri - a Pa - tri et Fi - li -



o et Spi - ri - tu - i san - cto.

Discipulus.

Quid est septimus tonus?

PATROL. CLXXXII.

M. Regula authentum quartæ maneriæ determinans.

D. Quæ est illa?

M. Quilibet cantus regularis authentice elevatus vel compositus, terminatus in G. authenticus est quartæ maneriæ.

D. Quot differentias habet?

Glo - ri - a se - cu - lo - rum a - men. A. Sep - tem sunt spi - ri - tus an - te thro - num
De - i. A. Om - nes si - ti - en - tes. Ve - te - rem ho - mi -
nem. A. Ar - gen - tum. A. Vi - vit Do - mi - nus. Glo - ri - a se - cu - lo - rum a -
men. A. Di - xe - runt dis - ci - pu - li. A. Ie - ru - sa - lem. A. Be - ne - di - cta tu.
Glo - ri - a Pa - tri et Fi - li - o et Spi - ri - tui
san - cto.

Discipulus.

Quid est octavus tonus?

M. Regula plagalem quartæ maneriæ determinans.

D. Quæ est illa?

M. Quilibet cantus regularis plagaliter depositus

M. Duas, alteram servientem principiis, quæ in quinta fiunt, vel ad ipsam saliant: alteram congruentem principiis, quæ a finali per quosdam gradus ad quintam ascendunt, ut patet inferius.

vel compositus, terminatus in G. plagalis est quartæ maneriæ.

D. Quot differentias habet?

M. Duas, alteram servientem principiis cantuum in quarta a finali incipientium: alteram cæteris ipsius omnibus principiis deputatam: ut subjecta docent.

Glo - ri - a se - cu - lo - rum a - men. A. O - cto sunt bea - ti - tu - di - nes.
A. Scri - ptum est. A. Nu - pti - æ. A. Ad - o - ra - te Do -
mi - num. A. Dum me - di - um. A. Glo - ri - a se - cu - lo - rum a - men. A. Ec - ce
an - cil - la. A. Do - mi - nus di - xit. A. De pro - fun - dis. A. In æ - ter - num.
Glo - ri - a Pa - tri et Fi - li - o et Spi - ri - tu - i
san - cto.

D. Memini te dixisse superius de duabus differentiis primi toni, quod proprietatem sui modi non expriment, et alii tono possunt aptari. Supra posita

differentiæ reliquorum modorum suntne obsecro propriæ?

M. Quædam illarum sunt propriæ et competenter

inventæ, sicut differentia secundi toni, et prima differentia quarti, quæ ejusdem toni sunt cum suis antiphonis. Sed differentia terti toni in secundo tono canuntur, et longe competentiùs cantibus secundi toni possunt aptari, quam cantibus tertii, cum in eisdem finalibus habeant terminari. Differentia vero quinti in quarto tono canitur, et differentia septimi itidem in secundo. Differentiæ autem sexti et octavi toni suorum modorum proprietates non exprimunt. Unde a peripateticis musicorum omnes hæ vitiosæ reputantur; debet enim differentia illius modi esse, cui attribuitur, ut ejusdem modi sit differentia et antiphona, et in eodem modo psalmus canatur. Intellexisti hæc omnia?

D. Intellexi utique, et verissimum esse videtur, quod dicis. Est enim mysterium absconditum a seculis, et est mirabile sacramentum, quod non licet homini loqui, quod differentia terti toni et septimi canuntur in secundo tono, et differentia quinti in quarto.

M. In hoc profecto peccavit inventio, vel inventionem corrupit obliquo.

D. Miror similiter de versibus responsorium, quod in eisdem finalibus cum suis responsoriis terminari non habeant, et alterius toni esse convincantur, præter versus sexti et octavi toni.

M. Ad hoc solet dici, quia si de cantu versiculi per se judicetur, vere alterius modi est: sed de ipso non debet judicari sine illa parte responsorii, quæ resumitur, ut sit unus cantus versiculi et repetitionis, sicut in responsoriis multæ sunt clausulæ, quæ si per se judicarentur, et male compositæ et alterius modi invenirentur. Proinde sicut unus cantus est totum responsorium, licet ex diversis clausulis constet, quæ diversorum sunt modorum: ita, unus cantus est versiculi et repetitionis, ex hoc et illo compositus. Propter hoc repetitio responsori debet concordare versiculo, et secundum litteraturam et secundum modulationem.

D. Lubrica ni fallor est hæc sententia, quoddamque videtur subterfugium, solido carens veritatis. Cæterum jam de tuo sensu loquens, de metris, de differentiis, et versiculis quid sentias, profer in medium.

M. Quod quæris, non est præsentis negotii, cum prohibente sancto Cisterciensi capitulo, nec in Guidonis Antiphonario quidquam mutari jam liceat. Quære tamen musicam Guidonis Augensis, quam scribit ad sanctissimum magistrum suum domnum Guillelmum primum Rievallis abbatem. Ibi de talibus sufficienter doceri poteris.

ORDO RERUM

QUÆ IN HAC VOLUMINIS PRIMI PARTE PRIORI CONTINENTUR

S. BERNARDUS ABBAS CLARE-VALLENSIS.

PRÆFATIO GENERALIS.

§ I. — De variis S. Bernardi Operum editionibus, ubi novissima hujus editionis tum causæ et rationes, tum commoda utilitatesque explicantur. 15

§ II. — De Bernardi sanctitate, doctrina et auctoritate in Ecclesia. 25

§ III. — De Bernardi profectu in emendandis moribus clericorum, monachorum et laicorum. 29

§ IV. — De schismate Anacleti per sanctum Bernardum compresso. 33

§ V. — De erroribus Petri Abaelardi et Gilberti Porretani a sancto Bernardo refutatis. 41

§ VI. — De Henricianis et aliis hæreticis a sancto Bernardo repressis. 47

§ VII. — De expeditionis sacræ prædicatione per S. Bernardum facta ejusque infelici successu. 53

CHRONOLOGIA BERNARDINA. 57

S. BERNARDI OPERUM TOMUS PRIMUS. — EPISTOLÆ.

Epist. I. — Ad Robertum nepotem suum, qui de ordine Cisterciensi transierat ad Cluniacensem. — Robertum consanguineum, qui vel horrore strictioris regulæ, seu vitæ laxioris illecebra, vel etiam blanditiis et subdolis aliorum susurrus inductus a Cisterciensibus ad Cluniacenses transierat, mira charitate et affectu plus quam paterno revocat. 67

Epist. II. — Ad Fulconem puerum qui postea fuit Lingonensis archidiaconus. — Fulconem canonicum regularem, quem avunculus blanditiis et promissis ad sæculum retraxerat, graviter et serio monet, ut potius Deo quam avunculo obediatur et adherat. 79

Epist. III. — Ad canonicos regulares de Aildi curte. — Laudibus suis se terreri magis, quam demulceri. Deinde quosdam ex canonicis S. Augustini a se susceptos, non esse impediendos. 87

Epist. IV. — Ad Arnoldum abbatem Morimundi. — Arnoldum abbatem, temere relicto monasterio, peregrinantem, ad monasterii curam revocat, fratrum scandala et gregis pericula exponens. 89

Epist. V. — Ad Adam monachum. — Dehortatur, ne Arnoldo abbati Morimundi adhaereat, nec se peregrinationis, aut potius vagationis ejus socium præbeat. 91

Epist. VI. — Ad Brunonem Coloniensem. — Monachos quosdam abbatis Morimundi vagabundos opera Brunoni reduci cupit ad monasterium. 92

Epist. VII. — Ad Adam monachum. — Adamum ut ad monasterium vel nunc tandem, abbate mortuo, redeat, hortatur: ostendit, in tali causa, nullum fuisse obedientiæ vinculum. Demum respondet, cur aliorum Ordinum religiosos recipiat. 93

Epist. VIII. — Ad Brunonem Coloniensem electum. — Bernardus a Brunone consultus de acceptando episcopatu Coloniensi, ita respondet, ut suspensum eum teneat, imo terreat mole tanti muneris, monens per orationes consulere Deum. 105

Epist. IX. — Ad eundem jam archiepiscopum Coloniensem. — Brunonem recens creatum archiepiscopum Coloniensem ad timorem inducit. 107

Epist. X. — Ad eundem. — Brunonem ad justum corripiendi zelum excitat. 108

Epist. XI. — Ad Guigonem priorem et cæteros Cartusie majoris religiosos. — De veræ et sinceræ charitatis lego, signis, effectis gradibus, perfectione Patriæ reservata, multa pie disserit. 108

Epist. XII. — Ad eosdem. — Orationibus eorum se commendat. 115

Epist. XIII. — Ad Dominum papam Honorium. — Alberici electionem ad episcopatum Catalaunensem ratam haberi petit. 116

Epist. XIV. — Ad eundem Honorium papam. — Causam ecclesiæ Divionensis, summo pontifici commendat. 117