

Todo salvajismo es el resultado de una civilización extinguida. Cuando por el desarrollo de la raza humana, el lugar, que probablemente se halla en Asia, que fué cuna de la Humanidad, fué insuficiente para contener tantos hombres, grupos de éstos se dispersaron en diferentes direcciones. Los grupos que más se alejaron de la cuna de la Humanidad olvidaron poco a poco la civilización que allí habían aprendido, y cayeron en la barbarie.

II. Los pueblos más civilizados son los que reúnen estas tres condiciones: 1.ª, que haya en ellos el mayor número posible de hombres virtuosos y justos, que cumplan mejor con sus deberes para con Dios, para consigo mismos y para con los demás; 2.ª, que haya en ellos el mayor número posible de hombres ilustrados y el mayor número de escuelas, y 3.ª, que haya en ellos el mayor número de comodidades baratas para la vida material.

III. Historia es la narración escrita de los sucesos pasados importantes. Anterior á la Historia es la tradición, que es la narración hablada de los sucesos pasados importantes.

Questionario.—¿Cuál fué el estado primitivo de la Humanidad?—¿De cuántas maneras se demuestra que la Humanidad comenzó por la civilización?—¿Qué cosa es el salvajismo?—¿Cómo se explica el salvajismo?—¿Cuál es la primera condición de la civilización?—¿Cuál es la segunda?—¿Cuál es la tercera?—¿Qué es Historia?—¿Qué es tradición?

SECCIÓN PRIMERA

Historia antigua.

LECCIÓN PRIMERA

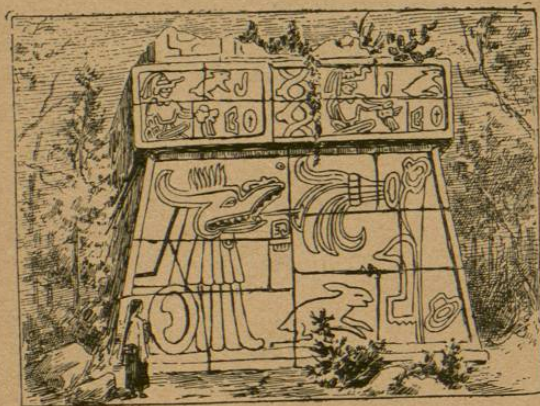
SUMARIO: I. Límites geográficos.—II. Monumentos antiguos.—III. La Atlántida.—IV. Tradiciones asiáticas.

I. La Geografía, que es la ciencia que trata de la descripción de la Tierra, es una ciencia auxiliar de la Historia. Ella nos enseña la situación de las ciudades y lugares en que se han verificado tales y cuales sucesos históricos, y nos señala los caminos que han recorrido los pueblos en sus peregrinaciones y los ejércitos en sus marchas y conquistas. Por eso, antes de que abordemos el estudio de nuestra historia patria conviene que arrojemos una mirada sobre la carta geográfica de la República.

Confina nuestra patria por el Norte con la República de los Estados Unidos de América; por el Poniente y por el Sur la bañan las aguas del Océano Pacífico; por el Sudeste linda con la república de Guatemala, y por el Oriente llega hasta el golfo de México y mar de las Antillas.

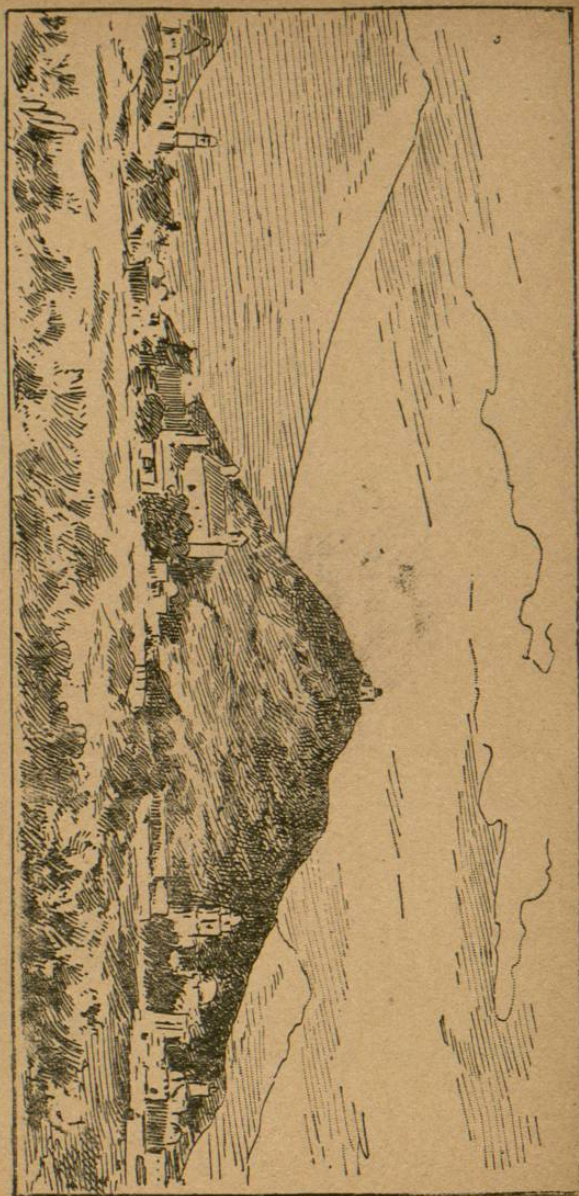
II. Todo el territorio mexicano está sembrado de ruinas, algunas de ellas grandiosas, de construcciones levantadas por los primitivos pobladores de México, que revelan una civilización avanzada, y que demuestran que dichos primeros habitantes estaban

en posesión de varias ciencias y artes de gran utilidad en la vida civil. Las ruinas de Casas Grandes, en el Estado de Chihuahua; las de la Quemada, en el de Zacatecas; las pirámides de Teotihuacan, en el Valle de México; la de Xochicalco, en el Distrito Federal, y la de Cholula, en Puebla, se alzan para demostrar que los pueblos constructores de tales monumentos poseían conocimientos astronómicos, gracias á los



Pirámide de Xochicalco. (Arquitectura militar.)

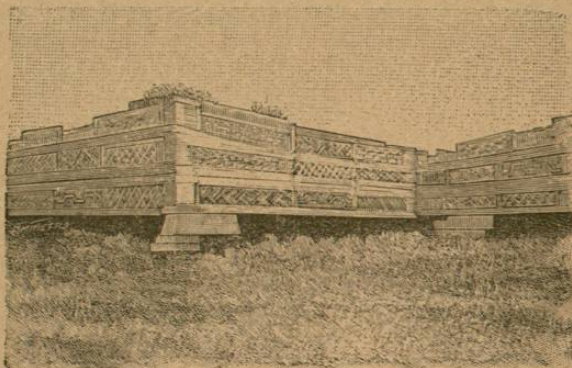
cuales orientaban perfectamente sus gigantescas construcciones. La pirámide de Papantla, en el Estado de Veracruz; los palacios de Mitla, en Oaxaca; los admirables templos del Palenque, en Chiapas, y los antiquísimos edificios de Uxmal y Chichén-Itzá en Yucatán, cautivan la admiración de los sabios por su solidez, su magnífica ornamentación, la multitud de jeroglíficos y figuras que en ellos hay esculpidos con todos los primores del arte. Quien contempla esos edificios no puede menos de rendir homenaje



Estado actual de la pirámide de Cholula (Puebla).

de admiración á las razas que los construyeron, y que los legaron á la posteridad para atestiguar el alto grado de progreso y cultura por ellos alcanzado.

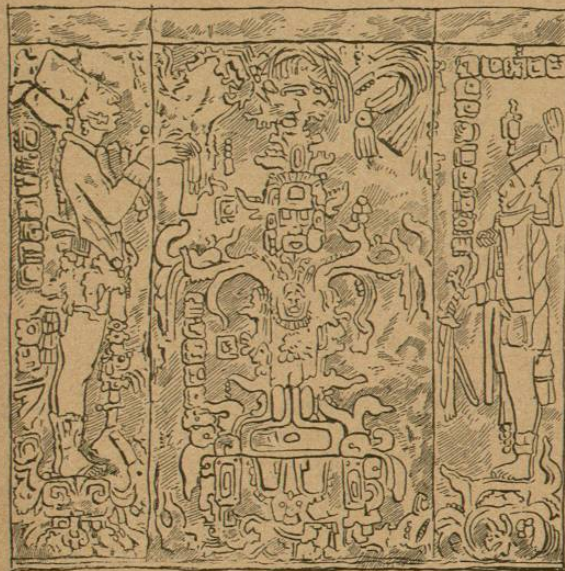
III. Los primeros pobladores del continente americano vinieron del otro lado del Océano Atlántico. Si fijamos nuestra vista en una esfera terrestre, esto es, en una esfera que represente nuestro globo ó planeta, y en que esté señalada la posición que ocupan las tierras y las aguas, veremos que á la derecha del continente americano, á que pertenece nuestra Repú-



Ruinas de los palacios de Mitla.

blica, se halla el Océano Atlántico, y que al Oriente de éste se encuentran las costas del llamado Antiguo Continente ó Viejo Mundo, que comprende á Europa, Asia y África. Pues bien: en tiempos remotísimos, de que apenas hay memoria, se alzaba en medio del Océano Atlántico, y entre las costas de Europa y África y las de América, otro continente, la *Atlántida*, en el cual había un poderoso reino y grandes ciudades. La Atlántida fué el puente que unió á Europa y Asia con América, y por él pasaron de se-

guro los primitivos pobladores de nuestro continente y de nuestra patria. Repentinamente, un horroroso cataclismo sepultó á la Atlántida en el fondo del mar, y los habitantes de uno y otro lado del Atlántico quedaron sin comunicación alguna entre sí, y muy pronto se olvidaron los unos de los otros.



La Cruz del templo de Palenque.

IV. La memoria del desaparecido continente fué perdiéndose poco á poco en uno y otro lado del Atlántico, y al fin sólo quedó como una tradición vaga ó como un relato fantástico. Las razas que habitaban en el territorio mexicano á principios del siglo XVI, si bien no tenían noción alguna del continente per-

dido, conservaban, no obstante, el recuerdo de su procedencia asiática. Sus crónicas hacen mención confusa del diluvio universal; hablan vagamente de Noé, que es designado en ellas con los nombres de *Coxcox* ó *Texipactli*; refieren cómo los antepasados de dichas razas se hallaron en *la fábrica de la gran pared* ó del *gran edificio*, como llamaban á la torre de Babel; recuerdan, en fin, la confusión de las lenguas y la peregrinación que hicieron los primitivos pobladores después de la confusión de las lenguas, hasta llegar á nuestro suelo patrio.

Resumen de la lección primera.

I. La Geografía es una ciencia auxiliar de la Historia: ella nos enseña la situación de las ciudades y lugares en que se han verificado los sucesos históricos.

Los límites actuales de la República mexicana son éstos: al Norte, los Estados Unidos; al Oriente, el golfo de México y el mar de las Antillas, que baña las costas orientales de Yucatán; al Poniente y al Sur el Océano Pacífico, y al Sudeste, la República de Guatemala.

II. Todo el territorio mexicano está sembrado de ruinas admirables de las construcciones levantadas por los primitivos pobladores, las cuales revelan una civilización avanzada. Las pirámides de San Juan Teotihuacan, en el Estado de México, y la de Cholula, en el de Puebla, monumentos perfectamente orientados, demuestran que los pueblos que los construyeron tenían conocimientos astronómicos. Los palacios de Mitla en el Estado de Oaxaca, las admirables construcciones del Palenque en Chiapas, y los soberbios edificios de Uxmal y Chichén-Itzá en Yucatán, llaman la atención de los sabios por su solidez, su magnífica ornamentación y sus inscripciones jeroglíficas.

III. Los primeros pobladores del continente americano vinieron del otro lado del Océano Atlántico, pasando probablemente á través de la *Atlántida*, continente que se hallaba en medio del Atlántico, entre las costas de Europa y Africa y las de América. Dicho continente desapareció en el fondo del mar á consecuencia de un cataclismo, y hasta su memoria se perdió en el transcurso del tiempo.

IV. Á pesar de esto, las razas que habitaban en el territorio

mexicano á principios del siglo XVI conservaban recuerdos confusos de su procedencia asiática. Llamaban á Noé *Coxcox* ó *Texipactli*; sabían que sus antepasados se hallaron en *la fábrica de la gran pared*, como llamaban á la torre de Babel, y decían sus crónicas que después de la confusión de las lenguas los hombres se habían dispersado, y que sus progenitores emigraron desde el lugar en que acaeció dicha confusión de lenguas hasta llegar á nuestro suelo patrio.

Questionario.—¿De qué ciencia es auxiliar la Geografía?—¿Qué nos enseña la Geografía?—¿Cuáles son los límites actuales de la República mexicana?—¿Hay muchas ruinas de monumentos antiguos en el territorio mexicano?—¿Qué revelan esas ruinas?—¿Cuáles son las más notables?—¿Qué continente se alzaba en medio del Atlántico?—¿Cómo desapareció ese continente?—¿Qué nombre daban á Noé las tradiciones mexicanas?—¿Cómo llamaban á la torre de Babel?

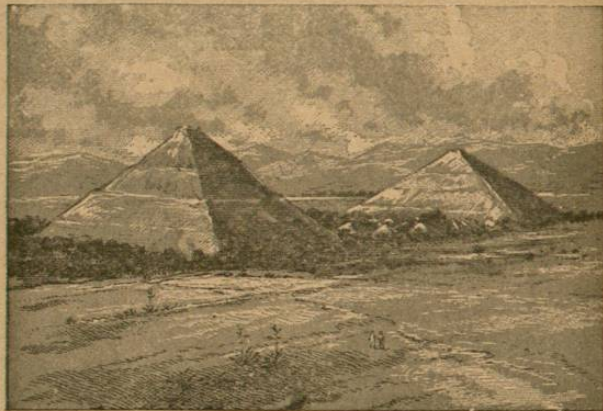
LECCIÓN II

SUMARIO: I. Los toltecas.—II. La monarquía.
III. Quetzalcoatl.

I. Llámase toltecas, no á los pobladores más antiguos, sino á los primeros de que se tiene noticia cierta. Formaban parte de la gran familia *nahuatlaca*, esto es, de una gran nación compuesta de diversas tribus y que hablaban todas el mismo idioma. Los nahuatlaca, palabra que quiere decir *gentes que se explican y hablan claro*, se hallaban establecidos en los Estados Unidos. Los toltecas vinieron probablemente de la Alta California, donde tenían, al Norte del río Gila, su capital, Huehuetlapallán. Por disensiones, muchos de ellos abandonaron esos lugares y se dirigieron hacia el Sur, guiados por siete jefes y el sacerdote Huemantzín; caminaron primero por las costas del Pacífico, y torciendo luego hacia el Oriente, subieron á la mesa central y se establecieron

en Tollán, á 12 leguas de la ciudad de México. Salieron de Huehuetlapallán el año 544 de la era cristiana; durante su peregrinación se detuvieron en diversos lugares y fundaron varias ciudades, y á los ciento diecisiete años de caminar se establecieron definitivamente en Tollán, población habitada entonces por otomíes.

Los toltecas eran altos y robustos, usaban túnicas de algodón, *caeli* (guaraches) y sombreros de palma.



Pirámides de San Juan de Teotihuacan.

Profesaban el *sabeísmo*, es decir, adoraban al Sol y demás astros. Tenían una noción confusa del Creador, á quien llamaban el *Tloque Nahuaque*.

Eran *agricultores* y *artífices*: cultivaban el maíz, el frijol y otras legumbres; tejían el algodón; hacían trastos de barro, mosaicos de pluma primorosos; labraban el oro y la plata y usaban las piedras preciosas.

Eran astrónomos, es decir, conocían el curso de

los astros, y conforme á sus movimientos arreglaban el tiempo con tanta habilidad, que su calendario era superior al que se usaba en Europa.

II. Establecidos ya en Tollán, se constituyeron en monarquía absoluta. Su primer rey fué Chalchiutlanetzín, quien gobernó pacíficamente cincuenta y dos años, y murió. Desde entonces quedó dispuesto que los reyes ocuparan el trono cincuenta y dos años. Si el rey moría antes de cumplir su período, los nobles gobernaban en su nombre hasta que se cumplía aquél; si sobrevivía, dejaba el trono.

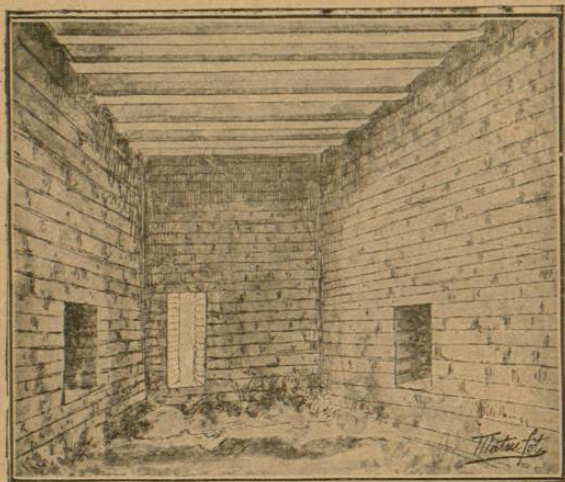
Durante el reinado del segundo rey, Ixtlicuechanac, formaron los sacerdotes, bajo la dirección de Huemán, el *Teamoxtli* ó libro divino, que contenía, por medio de pinturas, noticia de todos sus grandes acontecimientos históricos, tales como el diluvio, la confusión de las lenguas, sus peregrinaciones, etc.

Muerto el segundo rey tolteca, ocupó el trono su hijo Huetzín, que gobernó en paz durante todo su período, en el cual se extendieron los límites del Imperio.

El cuarto rey se llamó Totepenh, quien mandó edificar en la cima de cada una de las pirámides de San Juan Teotihuacán (que fueron construidas mucho antes de la llegada de los toltecas) un templo; en la mayor, el del Sol, á cuyo culto fué dedicada, y en la pirámide menor, que fué consagrada á la Luna, un templo á este satélite, que fué adorado como una divinidad. En cada templo había un ídolo colosal de piedra cubierto de oro.

Nacaxoc fué el quinto rey tolteca; reinó en paz, y cumplido su período dejó el trono al más grande de los monarcas toltecas, Mitla, que edificó en la misma Tollán un magnífico templo en honor de la diosa del agua, representada por una rana de esmeralda y oro; estableció un cuerpo de sacerdotes que estaban obligados á la castidad, oración y peniten-

cia; fundó un gran colegio, donde reunió á los sabios y artífices más notables; protegió las ciencias y las artes, é hizo progresar á su pueblo en todos sentidos. Reconocidos los toltecas á tan gran monarca, cumplido su período le obligaron á continuar en el trono, y reinó otros siete años, al cabo de los cuales murió. Su muerte fué universalmente sentida, y como un tributo á su memoria, quisieron los toltecas que los



Interior de una habitación nahoa.

governase Xiutlalcín, esposa de Mitla. Mas esta reina sólo gobernó cuatro años, que fueron los que sobrevivió á su esposo.

Tecpancaltzín, hijo de Mitla y de Xiutlalcín, fué el octavo rey de los toltecas. No heredó las virtudes de sus padres, y con sus vicios inició la decadencia del imperio.

III. Durante su reinado ocurrió un suceso notable: la venida de Quetzalcoatl. Fué éste un varón alto, blanco y barbado, que vestía traje talar en que estaban dibujadas varias cruces blancas y negras. En unión de otros compañeros suyos semejantes á él apareció en las costas del Pánuco, penetró hasta el imperio tolteca predicando una religión de paz, prohibiendo los sacrificios humanos y prescribiendo la penitencia y la confesión. De pronto fueron bien acogidas sus ideas, y construyó casas de oración y penitencia; pero después se levantaron contra él los partidarios de los sacrificios humanos, y le hicieron huir á Cholollan, y después á Yucatán.

Quetzalcoatl dió un gran impulso á la civilización, enseñando á los toltecas nuevas artes é industrias; por lo cual, éstos, que recordaban sus beneficios, comenzaron á honrar su memoria, y al fin lo declararon su dios y lo adoraron. Quetzalcoatl profetizó que por el Oriente vendrían, en el transcurso del tiempo, hombres blancos que dominarían todas estas tierras.

Topiltzín, noveno y último rey tolteca, fué hijo ilegítimo del anterior monarca. Su origen espurio y lo desordenado de su conducta provocó la rebelión entre varios de sus súbditos, encendiéndose con este motivo la guerra civil. Después de sangrientas batallas, los rebeldes vencieron á las tropas del rey, y las ciudades toltecas fueron destruidas por el furor de los combatientes. Tras de la guerra sobrevino una escasez de lluvias que produjo una gran hambre, y además, una peste horrible acabó de destruir el poco antes floreciente imperio tolteca.

La monarquía tolteca dió principio el año 667 de la era cristiana, y terminó el año 1116. La inmoralidad de sus últimos reyes fué la causa de su ruina. Destruída Tollán y diezmada la población del reino,

los pocos habitantes que sobrevivieron á la catástrofe se refugiaron, unos en Chapultepec, y otros fueron á Yucatán.

Resumen de la lección II.

I. Los toltecas son los primeros pobladores de quienes se tiene noticia cierta. Eran de la familia nahuatlaca, y tenían su capital, Huehuetlapallán, probablemente en la Alta California. Salieron de dicha ciudad el año 544, y tardaron en su peregrinación ciento diecisiete años, pues se detenían en muchas partes y fundaban ciudades. Por último, se establecieron en Tollán. Eran altos y robustos; usaban túnicas de algodón; adoraban al sol y á otros astros; llamaban al Creador, de quien tenían una noción confusa, el Tloque Nahuaque; eran agricultores y artifices; sabían labrar la plata y el oro, y estaban tan adelantados en astronomía que su calendario era superior al que se usaba en Europa.

II. Establecidos ya en Tollán, los toltecas se constituyeron en monarquía absoluta, siendo su primer rey Chalchiutlanetzín, que subió al trono el año 667, y murió á los cincuenta y dos años de reinado. Desde entonces quedó establecido que cada monarca reinara cincuenta y dos años, que formaban un siglo tolteca. Mitla, sexto rey de los toltecas, fué el más grande de sus monarcas, porque dió un gran impulso á las ciencias y á las artes. El octavo y noveno reyes, con su conducta inmoral, hicieron la desgracia de la nación tolteca, que sucumbió, víctima de las guerras civiles, del hambre y de la peste, el año 1116.

III. Durante el reinado de Tecpancaltzin, octavo rey tolteca, apareció por las costas del Pánuco, Quetzalcoatl, varón alto, blanco y barbado; en su traje, que era talar, se veían pintadas varias cruces; le acompañaban otros hombres del mismo color que él, y que usaban un vestido semejante. Penetró hasta el imperio tolteca y predicó una religión de paz. De pronto fueron bien acogidas sus ideas; pero después tuvo que huir, primero á Cholollán, y luego á Yucatán.

Questionario.—¿A qué familia pertenecían los toltecas?—¿Dónde vivían?—¿Cuándo salieron de Huehuetlapallán?—¿Cuanto tiempo duró su peregrinación?—¿Dónde se establecieron?—¿Cómo llamaban al Creador?—¿A quién adoraban?—¿Qué grado de adelanto alcanzaron en astronomía?—¿Quién

fué el primer rey tolteca?—¿Quién fué el más grande de los monarcas toltecas?—¿Cuál fué la causa de la ruina de la monarquía tolteca?

LECCIÓN III

LOS CHICHIMECAS

SUMARIO: I. Los chichimecas, los nahuatlaca y los acolhua.
II. Los reyes acolhuas.—III. Netzalhuacoyot.

I. Después de la destrucción de la monarquía tolteca, llegaron los chichimecas á la mesa central. Eran de diferente raza é inferiores en cultura á los toltecas; se hallaban establecidos en Amaquemecán, ciudad que probablemente estaba cerca de Huehuetlapallán; de allí emigraron al mando de su jefe Xolotl, y llegaron á Tollán a los dieciocho meses, en 1120. Abandonaron esa ciudad por hallarse deshabitada, y se establecieron definitivamente en Tenayucán, á tres leguas al Norte de México.

Extendiéndose por todo el Valle tropezaron con las familias toltecas que habían quedado, y se enlazaron con ellas, recibiendo su cultura.

Poco después llegaron al Valle de México seis tribus nahuatlacas, manifestando querer vivir bajo el mando de Xolotl y pidiendo tierras para establecerse. El rey chichimeca las recibió con benevolencia, y las señaló á orillas del lago del Texcoco, que ocupaba entonces mucha mayor extensión que ahora, sitio donde establecerse. Se crearon así varios señorios, que con el tiempo fueron otras tantas nacionalidades. Por último, en 1168 llegaron al Valle nuevas tribus acolhuas, poco inferiores en cultura á los toltecas. El rey Xolotl, no sólo recibió con benignidad

á los recién llegados, sino que dió sus hijas en matrimonio á los caudillos principales de las nuevas tribus. Siguiendo este ejemplo, muy pronto se aliaron, por medio de matrimonios, las familias chichimecas y las acolhuas, y prevaleciendo la cultura de éstos sobre la rusticidad de los primeros, fundidas ambas razas en una sola, tomaron el nombre de acolhuas, y el reino, el de Acolhuacán.

II. Xolotl repartió parte de sus dominios entre los caudillos de los acolhuas, y murió en 1232 después de un largo reinado, siendo su muerte muy sentida por todo su pueblo. Por su muerte subió al trono su hijo Notpatlzin, que reinó treinta y dos años, y murió dejando el trono á su hijo Tlotzin Pochotl, quien ordenó que todos sus súbditos se dedicasen á la agricultura.

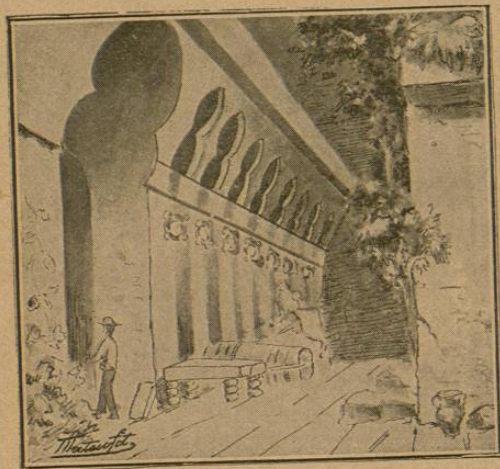
Quinantzin, cuarto rey acolhua, trasladó la capital del reino á Texcoco. Su hijo Techotlalatzin ordenó que el idioma chichimeca fuera sustituido, en los negocios oficiales, por el nahuatl, que era más culto. Bajo su reinado llegó la monarquía acolhua á su más alto esplendor, pues comprendía 47 señoríos.

Su hijo Ixtlilxochitl, que le sucedió en el trono, fué muy desgraciado; el rey de Atzacpotzalco se rebeló contra él, le arrojó del trono y usurpó la corona de Texcoco. Ixtlilxochitl, fugitivo, sabiendo que los soldados del usurpador Tezozomoc le buscaban y le seguían de cerca para matarle, después de haber ocultado entre las ramas de un árbol á su hijo Netzahualcoyotl, se lanzó sobre sus enemigos y murió peleando.

Atzacpotzalco era una porción de la monarquía acolhua que Xolotl cedió á su yerno el príncipe Acolhuatzin. En poco tiempo progresó mucho el señorío ó Estado de Atzacpotzalco y se hizo un reino independiente bajo el reinado de Tezozomoc, hijo de Aco-

lhuatzin, y no sólo se emancipó del dominio del rey Ixtlilxochitl, sino que le usurpó la corona.

III. Netzahualcoyotl fué por mucho tiempo víctima de la terrible persecución del tirano Tezozomoc y de su hijo el feroz y sanguinario Maxtla, que reemplazó á su padre en el trono usurpado; pero al fin se alió el primero con el rey de los aztecas, y levantando un



Corredores del palacio de Nanchan.

grueso ejército, los aliados, después de varias batallas, se apoderaron de Atzacpotzalco.

Netzahualcoyotl en persona dió muerte al tirano Maxtla, á quien arrancó el corazón, ofreciéndolo á la memoria de su padre sacrificado.

Netzahualcoyotl se coronó rey de Texcoco en 1428. Hombre verdaderamente excepcional, conoció por la sola luz de la razón la existencia de un solo Dios. Levantó un templo suntuoso dedicado al *Dios desco-*

nocido. Estableció colegios para la enseñanza de la juventud, construyó grandes diques en el lago de Texcoco, magníficos jardines y baños, que aun subsisten, y grandiosos palacios. Prohibió los sacrificios humanos y promulgó leyes sabias y benéficas. Compuso varios cantares, de los cuales han llegado dos hasta nosotros. Gastaba mucho lujo en su corte; en sus palacios había innumerables sirvientes; sus aposentos estaban techados de maderas preciosas y tapizados de telas de algodón de mil colores. Su trono se alzaba bajo un dosel de plumas de aves de vistosos colores, y la silla en que tomaba asiento tenía el respaldo de oro macizo incrustado de turquesas y piedras preciosas. Tan gran príncipe murió en 1472.

Su hijo Netzahualpilli, que le sucedió en el trono, heredó el talento y las virtudes de su padre, distinguiéndose por su riguroso amor á la justicia, que le hacía castigar á cuantos faltaban á la ley, no perdonando ni á su mismo hijo, á quien mandó dar muerte en castigo de una falta que había cometido. Hastiado del poder dejó el gobierno á dos de sus consejeros, y murió en 1516. Después de su muerte se fraccionó la monarquía acolhua.

Resumen de la lección III.

I. Después de la destrucción del reino tolteca llegaron á la mesa central los chichimecas, que eran semisalvajes, y vivían en Amaquemecán, de donde emigraron al mando de su jefe Xolotl, y después de caminar dieciocho meses llegaron á Tollán en 1120. Abandonaron esa población por hallarla deshabitada, y se establecieron en Tenayucán, á tres leguas al Norte de México. Se aliaron con las familias toltecas que en el Valle habían quedado, y recibieron la cultura de éstas. Poco después de haberse establecido los chichimecas, llegaron al Valle seis tribus nahuatlacas y tres tribus acolhuas. El rey Xolotl dió á los recién llegados tierras donde establecerse bajo

su dominio, y dió sus hijas en matrimonio á los príncipes acolhuas. Pronto dominó á la rusticidad chichimeca la cultura acolhua, y el reino tomó el nombre de Acolhuacán.

II. Después de un largo y glorioso reinado murió Xolotl en 1232. Le sucedió su hijo Notpaltzín, que reinó treinta y dos años. Tlotzin Pochotl, su sucesor, ordenó que todos sus súbditos se dedicasen á la agricultura, y Quinantzín, cuarto rey chichimeca, trasladó la capital del reino á Texcoco, y su hijo Techotlatzín dispuso que en vez del idioma chichimeco se emplease el nahuatl, que era más culto, en los negocios oficiales. El sexto rey, Ixtlilxochitl, fué arrojado del trono por el rey de Atzacotalco, que además le usurpó la corona. El desgraciado monarca acolhua murió peleando, á manos de sus enemigos.

III. Netzahualcoyotl, hijo de Ixtlilxochitl, fué mucho tiempo víctima de las iras del usurpador y de su hijo Maxtla; pero habiéndose aliado con el rey de los aztecas, ambos aliados levantaron un poderoso ejército y derrotaron al tirano de Atzacotalco y le dieron muerte. Así recobró Netzahualcoyotl la corona de Texcoco, y ocupó el trono en 1428. Fué el más grande de los monarcas acolhuas: por el mero raciocinio conoció que había un solo Dios: fundó colegios para la enseñanza de la juventud, construyó grandes diques y magníficos jardines; promulgó leyes sabias y benéficas, y compuso varios cantares; el lujo de su corte era muy fastuoso. Tan gran príncipe murió en 1472. Su hijo Netzahualpilli heredó sus talentos y virtudes.

Cuestionario.—¿Quiénes eran los chichimecas?—¿Quién era su jefe?—¿Cuándo llegaron á Tollán?—¿Dónde se establecieron?—¿Qué tribus vinieron después?—¿Cuáles fueron los reyes chichimecas?—¿Quién arrojó del trono á Ixtlilxochitl?—¿Quién fué Netzahualcoyotl?—¿Cuándo se coronó rey de Texcoco?—Decidme, ¿cuáles fueron sus cualidades más notables?—¿Qué obras hizo?—¿Quién le sucedió en el trono?

LECCIÓN IV

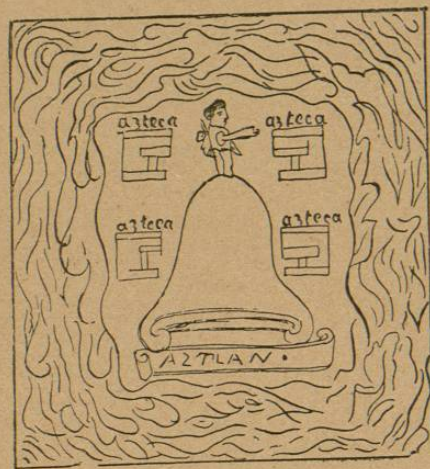
LOS AZTECAS

SUMARIO: I. Peregrinación de los aztecas y fundación de su monarquía.—II. Engrandecimiento del imperio méxica.—III. Los sacrificios humanos.

I. Reinaba *Notpaltzín*, segundo rey chichimeca, en Tenayucán, cuando procedentes de *Aztlán*, lugar situado probablemente en la Alta California, llegaron á Tzompanco los aztecas ó mexicanos, en 1216. Salieron de Aztlán, en unión de otras seis familias *nahuatlacas*, en 1160. Pasaron por Chihuahua y Zacatecas, deteniéndose en Chicomóxtoc, donde hallaron una antigua ciudad en ruinas. En este lugar se detuvieron, prosiguiendo su camino, unas tribus después de otras, siendo los aztecas los últimos que abandonaron ese lugar, siguiendo por Jalisco y Michoacán, hasta que llegaron al Valle de México, donde continuaron vagando de aquí para allá, hasta que por fin, en unos islotes del lago de Texcoco vieron el misterioso signo que su dios Huitzilopochtli había designado para término de sus fatigas. *Un águila sobre un nopal* se hallaba en uno de dichos islotes, y allí hicieron alto los fatigados mexicanos el día 18 de Julio de 1325, y pusieron los cimientos de su ciudad, edificando un templo á su dios y construyendo sobre el lago humildes chozas de carrizo y paja para ellos. Dieron á la nueva población el nombre de Tenochtitlán, en memoria de su gran sacerdote Tenoch.

En 1376 dió principio la monarquía azteca, siendo su primer rey Acamapictli. Como todavía eran débi-

les, estaban sujetos al rey de Atzcapotzalco, el tirano Tezozomoc, á quien pagaban anualmente tributo; pero celoso el tirano del engrandecimiento del nuevo reino, oprimió á los méxicas con fuertes tributos y les impuso obligaciones casi imposibles. Su hijo, el tirano Maxtla, llenó de ultrajes afrentosos á Chimalpopoca, tercer rey azteca, le condujo preso á Atzcapotzalco, encerrándole en una jaula de madera, donde



Aztlán. Códice Aubin.

el infeliz monarca puso término á sus días ahorcándose en su prisión.

II. Los méxica eligieron entonces por cuarto rey á Itzcoatl, que había sido por más de veinte años capitán general del ejército. El tirano Maxtla desaprobó su elección y se dispuso á hacerle la guerra. El monarca azteca, para poder resistir al tirano, se alió con Netzahualcoyotl, heredero del trono de

Texcoco, y unidos los ejércitos azteca y acolhua, capitaneados por Moctezuma Ilhuicamina, derrotaron á los tecpaneca y dieron muerte al tirano Maxtla, en 1428.

Con esta victoria dió principio la grandeza mexicana. Poco después, Xochimilco y Cuitlahuac eran presa del águila azteca y se elevaban los templos de Huitzilopochtli y de Cihhuacoatl.

Muerto Itzcoatl, ocupó el trono Moctezuma Ilhuicamina, quien, para hacer más solemne su corona-



Los aztecas y las seis tribus nahuatlacas.

ción, hizo la guerra á los de Chalco, derrotándolos y haciéndolos muchos prisioneros, que fueron inhumanamente sacrificados en aras de Huitzilopochtli el día de su coronación. En reconocimiento, el nuevo emperador edificó un templo al dios de la guerra. Llevó sus armas hasta las playas del Golfo y hasta Oaxaca, recogiendo en cada campaña multitud de prisioneros, que fueron sacrificados en el templo mayor de México.

En su reinado se construyó, bajo la dirección del sabio Netzahualcoyotl, un gran dique, que hoy se



La fundación de México por los aztecas, en 16 de Julio de 1325.

llama *albarrada vieja de los indios*, para evitar las inundaciones, de Tenoxtitlán, que en 1449 se inundó completamente á causa de las copiosas lluvias. En 1465, por consejo del mismo Netzahualcoyotl, Moctezuma hizo construir un acueducto para llevar el agua potable de Chapultepec á México.



Huitzilopochtli, dios de los aztecas.

Moctezuma murió en 1469. Fundó escuelas, embelleció la ciudad y dictó leyes severas contra los criminales. Además de la inundación, durante su reinado cayeron abundantes nevadas y escasearon las lluvias, por lo cual en 1454 sobrevino un hambre espantosa,

que no pudo remediar la liberalidad de Netzahualcoyotl, de Moctezuma y de otros señores.

III. El nuevo monarca, Axayacatl, siguiendo el ejemplo de su antecesor, antes de coronarse marchó á Tehuantepec, conquistó esta ciudad y volvió con gran número de prisioneros á empuñar el cetro, so-



La piedra del Sol. (Calendario azteca.)

lemnizándose este acto con la sangre de aquellos infelices. Poco después sometió á Tlaltelolco, ciudad fundada por un grupo de aztecas, al mismo tiempo que Tenoxtitlán, é hizo otras muchas campañas. En su reinado se construyó la *Piedra del Sol*, que se conserva en el Museo; su estreno se solemnizó con sacrificios humanos.

Sucedió á Axayacatl, Tizoc Chalchiutlatona, quien, lo mismo que sus predecesores, acompañó su coronación de sangrientos sacrificios. Llevó sus armas hasta el Pánuco, y mandó derribar el templo de Huitzilopochtli para hacerlo más grande. Su gobierno duró cinco años.

Electo Ahuitzotl monarca en 1486, conquistó á Chiapas antes de coronarse, trayendo, como de costumbre, multitud de prisioneros para el sacrificio.

El 19 de Febrero de 1487 se verificó la dedicación del templo mayor. Las ceremonias duraron cuatro días; asistieron á ellas seis millones de personas, y fueron sacrificados más de 20.000 prisioneros.

En una segunda expedición de los méxica á Chiapas penetraron hasta Quauthemallan, sujetándola á su dominio. Ahuitzotl murió á consecuencia de un golpe que se dió en la cabeza.

Le sucedió Moctezuma Xocoyotzín, general y sacerdote. En su coronación fueron sacrificadas 5.000 víctimas. De humilde y modesto que parecía ser, tornóse soberbio y altivo en el trono; desplegó en su persona y palacios un lujo inusitado; cambiaba de vestido cuatro veces al día, sin que volviera á usar los que se había puesto una vez; ordenó que nadie penetrase en su palacio sin descalzarse y que antes de hablarle se le hicieran tres profundas reverencias; hizo muchas campañas y conquistó muchos pueblos, á quienes cargó de onerosos tributos. En su reinado el imperio azteca llegó al más alto grado de esplendor, para hundirse luego estrepitosamente.

Resumen de la lección IV.

I. Siete familias nahuatlacas salieron de Aztlán en 1160: seis de ellas llegaron al Valle de México durante el reinado de Xotl, y la séptima, que era la de los aztecas, llegó en 1216.

Duraron los aztecas ó mexicanos mucho tiempo en su peregrinación, porque, según el mandato de su dios, no debían hacer alto hasta que encontrasen un águila sobre un nopal. El día 18 de Julio de 1325 vieron en un islote del lago de Texcoco la misteriosa señal, y allí pusieron los cimientos de su ciudad, á la que dieron el nombre de Tenoxtitlán. Al principio sufrieron mucho porque, como eran débiles, los pueblos vecinos les hacian esclavos. No fué sino hasta 1376 cuando pudieron fundar su monarquía, que durante el reinado de sus tres primeros monarcas estuvo, no obstante, sujeta al tirano Tezozomoc.

II. El cuarto rey méxica, Itzcoatl, se alió con Netzahualcoyotl, rey de Texcoco, y unidas las fuerzas de ambos monarcas al mando de Moctezuma Ilhuicamina, derrotaron al tirano de Atzacapotzalco y le dieron muerte. Esta victoria fué el principio de la grandeza del imperio mexicano, que subyugó primero á varios pueblos del Valle, y llevó después sus armas hasta el Golfo, hasta Oaxaca, hasta Chiapas y hasta Guatemala.

III. Cada vez que se coronaba un nuevo monarca ó que se dedicaba un templo, eran sacrificados inhumanamente multitud de prisioneros de guerra. En la dedicación del templo mayor de Tenoxtitlán, que se verificó el 19 de Febrero de 1487, las ceremonias religiosas duraron cuatro días y murieron, sacrificados por el cuchillo de los sacerdotes, lo menos 20.000 prisioneros. Moctezuma Xocoyotzín, noveno rey azteca, sacrificó el día de su coronación 5.000 víctimas: antes de subir al trono era general y sacerdote, y aparentaba ser humilde y modesto; mas apenas se coronó, se volvió altivo y soberbio; desplegó gran lujo en su persona y en su palacio, y cargó de onerosos tributos á sus pueblos. Con él llegó la monarquía azteca á su mayor esplendor.

Cuestionario.—¿Cuándo salieron de Aztlán las familias nahuatlacas?—¿Cuándo llegaron los aztecas al Valle de México?—¿Dónde debían detenerse?—¿Cuándo vieron la señal que esperaban?—¿Cómo pudie on los méxica derrotar al tirano de Atzacapotzalco?—¿Has'a dónde llevaron sus armas los aztecas?—¿Cómo solemnizaban la coronación de un rey?—¿Cuándo se verificó la dedicación del templo mayor de México?—¿Cuántos prisioneros fueron sacrificados con ese motivo?—¿Quién fué el noveno rey azteca?