

La lanza de ristre **I. 31** es de pino, estriada en forma de bordona, con hierro de punta adiamantada y arandela con eslabones. Largo 4,30.

A. 58. La bufeta articulada, el peto volante, y el barbote que lleva esta figura cuarta, son propios de este arnés; los guardabrazos estrechos de menudas launas, pertenecen al **A. 19**, y los brazales al **A. 147**, al que el Emperador perdió en la expedición á Argel. Todas estas piezas figuran en el *Inventario iluminado*.

A. 59. Borgoñota ó morrión de parada, de calva esférica, con yugulares de launas; su forma es la de una fantástica cabeza de delfín con la boca abierta, y cuyo hocico sirve de visera; remata en la parte posterior

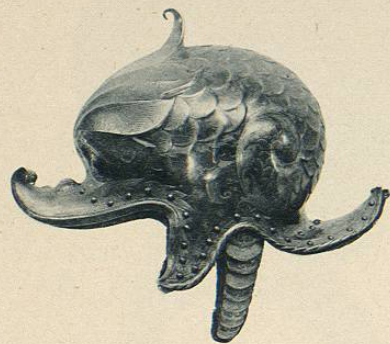


Fig. 29.

posterior en dos colas, cubiertas, como todo ello, de escamas labradas á la damasquina, en fondo pavonado de negro y grabadas al agua fuerte; es en extremo notable por la elegancia de su hechura y por su admirable conservación (Fig. 29). Fué del emperador Carlos V; forma parte del arnés que venimos describiendo, según refiere la *Relación de Valladolid*, que lo llama «morrión de escamas con un gesto en el ventalle», y concuerda con el

dibujo que, así como el de otras piezas de la misma panoplia, figura en la correspondiente lámina del *Inventario iluminado*. (Colocada en **C. 13.**)

El punzón de armero (Fig. 30) estampado en este arnés de cabeza, atestigua que procede de los talleres de Colman Helmschmied; pero en él no hay nada que revele que sus grabados, y acaso la invención peregrina de su forma, son debidos al mismo Daniel Hopfer, de quien hemos hablado anteriormente. Para convencimiento de que es así, basta compararlos con sus láminas grabadas, y muy especialmente con la de los tres Reyes de Judea, en que Josué aparece con la cabeza armada de una borgoñota idéntica á la que reseñamos ¹, acreditando una vez más este curioso detalle, la importancia de los artistas dibujantes en colaboración con los armeros.



Fig. 30.

A. 60. Guardabrazo derecho, de anchas faldas y aleta fija.

¹ Biblioteca Nacional de París. Aprovechamos esta oportunidad, para expresar nuestra gratitud al sabio Conservador de la Sección de grabados de aquella magnífica Biblioteca, Mr. G. Duplessis, y á sus no menos inteligentes subordinados, por la bondad con que repetidas veces nos prestaron su valioso concurso en nuestras investigaciones.



ARNÉS DE JUSTA ECUESTRE DE CARLOS V.

A. 65.

- A. 61. Medio quijote izquierdo, con guarda ó rodillera.
 A. 62. Trance ancho de sobrepeto.
 A. 63. Silla de la brida, armada de aceros fajeados como el arnés.
 A. 64. Media testera, con varaescudo, compañera de la silla anterior.

ARNÉS de justa y guerra, labrado para el emperador Carlos V, por Colman Helmschmied, armero de Augsburgo, hacia el año de 1521. Comprende los números A. 65-A. 92, y se le llama comunmente «de volutas flor-delisadas». (Lám. VI.)

La ornamentación á que debe el nombre vulgar, es lo único que sirve para que se le distinga de los arneses que en esta serie **A.** llevan los números **48** y **93**, y para que se le reconozca en los muchos retratos de Carlos V que se grabaron en los siglos XVI y XVII¹, sirviendo á lo que parece, de modelo, uno al óleo, debido al vigoroso pincel de Tiziano Vecellio². Con tan notable armadura, vemos también révestido el busto de mármol blanco que existe en el Museo de Madrid, y que representa al Emperador á la edad, próximamente, de veintisiete años.

Hemos indicado el año 1521 como fecha probable de la en que se forjó el arnés, fundándonos, en que todas sus piezas son muy parecidas á las del precedente, y más que todo, en el hecho averiguado de que, por entonces, Colman entregó unas armas al César.

Así consta en carta del 14 de Febrero de aquel año, dirigida al marqués Federico de Gonzaga por su agente en Augsburgo, el armero italiano Anchise della Guaina. En ella se dice, que Colman no había terminado las armas que labraba para aquel caballero, porque hubo necesidad de trasladarse á la residencia del Emperador, para entregarle las que le había encargado³.

Del cotejo de las piezas que existen en la Armería con las dibujadas y descritas en los *Inventarios imperiales*, resulta, que esta panoplia se conserva íntegra. Su adorno es muy parecido al del arnés **A. 49**; pero sus refuerzos son lisos y con facetas por los planos; festoneados y dorados por los bordes.

A. 65. Figura primera: ecuestre, armada para justar, con las

¹ Biblioteca Nacional de París.

² Acaso del que pintó, armado, en 1533, según Crowe y Cavalcaselle, *Life and Times of Titian*.

³ Bertolotti. *Le Arti minori*. Pág. 137.

piezas dobles ó de encambrado, sobrepuestas á las de guerra, á excepción del peto, que va colocado en **A. 66**. Lleva celada de engole con vista fuerte entera, y para defensa de la cara un baberón atornillado al peto, y por adorno dos eslabones del Toisón de oro.

Á dicho baberón está agregada, para servir de refuerzo, una plancha **A. 90**, perfectamente ajustada á la izquierda del ángulo facial, que tiene las marcas de Colman y de Augsburgo.

Por la indicada falta de coraza lleva únicamente el sobrepeto, que es tranzado, con aleta, en la que hay un escote para dar paso á la luneta del guardabrazo; las escarcelas son enteras, más corta la derecha, á fin de apoyar el cuento de la lanza sobre el muslo.

El guardabrazo derecho tiene articulaciones en el omoplato, y el izquierdo va reforzado por una bufeta lisa, tranzada y con facetas; los brazales son de cañones giratorios, y tienen encima de la guarda izquierda una fuerte sobreguarda, con su correspondiente manopla de tarjeta, que se prolonga hasta el codo. Los mandiletes no existen. El arnés de piernas se compone de quijotes iguales abiertos; grebas cerradas y escarpes articulados, de espuelas fijas y puntas cuadradas.

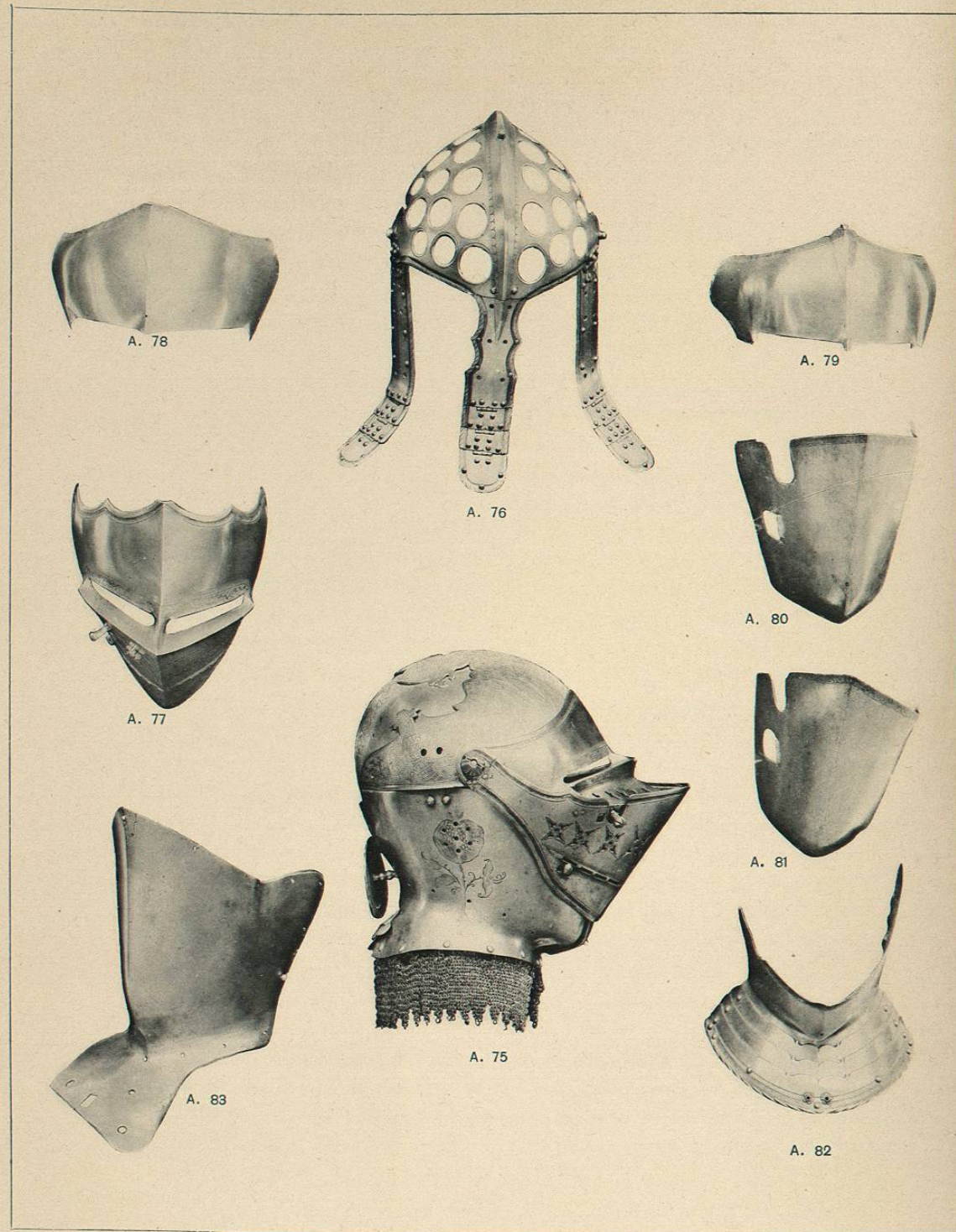
La lanza de ristre **I. 33** es de pino, guarnecida de un roquete de torneo, arandela plana del mismo arnés, y gocete dentado. Largo 4,67. (Véase **Lám. VI.**)

La cubierta del caballo es de las de parada, menos propia para defenderle, que para engalanarle ya en las fiestas de lanzas; ya cuando se hacían entradas solemnes en algunos lugares, ciudades ó villas, etc. Se llevaba sobre un caparazón de rica tela, á veces blasonado, guarnecido de borlas y flecos, según vemos en los sellos de cera ecuestres del Emperador ¹.

Comprende: testera, con su escudete de águila imperial; capizana articulada, de perfil escalonado; guardarriendas; pechera; grupera de diez colgantes acanalados que se distribuyen, partiendo de un remate esférico, sobre el lomo del caballo; guardamaslo, que figura la cabeza de un delfín, y, por último, silla propia de dicha cubierta, armada de aceros relevados.

Todas estas piezas, forjadas en acero á medias cañas *acucharadas*, están grabadas al agua fuerte, sobre fondo de oro, con geniecillos, trofeos, grotescos y otros primorosos adornos, inventados, cuando no ejecutados, por el mismo Daniel Hopper, autor de la tarja **A. 57**. Ninguna marca revela el taller de donde salió tan bella obra, ni se encuentra dibujada ni descrita en los Inventarios; pero su estilo es, seguramente, el del armero Colman, de Augsburgo.

¹ De Wree. *Les Sceaux des Comtes de Flandres*. Lám. 67.



ALMETE CON SUS PIEZAS DE CAMBIO Y DE REFUERZO, DE CARLOS V.

A. 75.—A. 83.

A. 66. Figura segunda. Lleva celada de engole, con media vista y ventalle¹ separados, y le pertenecen, para distintos usos, las siguientes piezas de cambio y refuerzo:

A. 67. Vista de rejilla con visera giratoria.

A. 68-70. Sobrefrontales (tres) de diversos tamaños, para refuerzo de sus respectivas vistas.

A. 71. Media vista con sobrefrontal adherido.

A. 72. Medio barbote de dos launas.

A. 73. Medio barbote de una launa.

Esta figura, sobre alto gorjal articulado, ostenta la coraza con trances, en cuyo borde superior, y extendiéndose por los guardabrazos, se ve grabado el collar del Toisón de oro, así como sobre el espaldar la marca (Fig. 31). Van dichos guardabrazos escotados por delante, y el derecho articulado en la falda trasera; los brazales, de la forma usual; pero acangrejados. Faltan las lunetas y las manoplas.



Fig. 31.

El arnés de piernas comprende la sobrebarriga con escarcelas largas, y el baticol² de launas, propio para combatir á pie, como la bragueta **A. 66 bis**, colocada en el armario **4**.

A. 74. La figura tercera no tiene más objeto que exponer, agrupadas en sus respectivos lugares, varias piezas de refuerzo del mismo arnés. Sobre una coraza simulada, cubierta de brocado, lleva en el hombro izquierdo media bufeta de dos launas, ceñida al baberón de justa; en el brazo una sobreguarda de codal y una manopla de tarjeta, cuya copa es de extraordinario vuelo.

A. 75. Á la misma panoplia pertenece tan bello almete, de quijeras con charnelas, tipo de los de fines del siglo xv, é idéntico en la forma al de **A. 19**, excepto la sobrecalva, que en el que venimos describiendo es recortada y grabada al agua fuerte, en figura de águila imperial, con las columnas de Hércules, eslabones del Toisón y el lema *Plus oultre*. Los taladros para la audición se agrupan por cada lado sobre granadas también grabadas. Es el arnés de cabeza más completo de la Armería, pues á más de llevar media vista y ventalle, son suyas las siguientes ocho piezas de refuerzo y cambio, colocadas alrededor:

A. 76. Escofia de tres ramales articulados, para defensa de la calva del almete.

A. 77. Vista entera de guerra.

A. 78 y 79. Sobrefrontales (dos) del almete.

¹ En el *Inventario de Carlos V* dice ventalle, y no ventalla, como en el Catálogo del 1849.

² En la *Relación de Valladolid* llaman así á esta pieza.