

dejar de ser borgoñota del siglo XVI, imita en su elegante perfil griego al casco beocio con yugulares á la romana: su fondo negro, por acicalar, contrasta notablemente con la primorosa labor á la damasquina que, en ancha faja, sigue las líneas del crestón, del avance de la visera y del cubrenuca: va ceñida por una graciosa diadema de hojas de encina de

oro, ligada á dos roleos ó volutas, en que se divide el asiento del penacho por la parte inferior (Fig. 40).



Fig. 40.

La coraza también imita en sus líneas generales y en la musculatura, á las que, por tradición griega, usaron los Césares de la antigüedad; pero sin la rigidez ni la profusa ornamentación de aquéllas: está compuesta de dos mitades, que se unen por los costados; tiene articulaciones en el abdomen y en las espaldas, para no embarazar los movimientos del torso, y tiene sobaqueras de quitaipón: en una de éstas, la izquier-

da, se esconde la inscripción (Fig. 41) donde consta, que Campi fué natural de Pésaro, y el año en que ejecutó la obra.

◆ PISAVRI ANNO M·D·XL·VI ◆

Fig. 41.

El frente de la coraza simula en el cuello un gorjal de launas de los del siglo XVI; debajo tiene un escote cuadrado de bandas de ataujía de oro, dentro del que aparecen modeladas las clavículas revestidas de mallas de plata, y sobre los hombros, á manera de tirantes, otras dos bandas de igual labor, que mantienen juntos el espaldar y el peto.

Aun prescindiendo, que no fuera justo, de lo feliz y atinada que es esta combinación, tan admirablemente conforme con los guardabrazos, se advierte en la coraza una sobriedad decorativa de harto mejor gusto, que las recargadas lorigas de la antigüedad, á más de que facilita los movimientos del cuerpo, con lo que el artífice revela notable conoci-

miento en la anatomía del torso. No lleva más adorno que la cabeza de la Gorgona Medusa en el peto, de la cual parten dos volutas, que rematan en pequeños florones de plata: en el espaldar únicamente aparecen las iniciales B. C. F. (Bartolomeo Campi Fecit.)

Satisfecho debió quedar Campi de su obra, cuando grabó en lugar ostensible del peto, no sólo su nombre *in extenso*, sino el esfuerzo que hubo de hacer, para cumplir el mandato de su señor, ejecutando en dos meses la obra que requería un año de tiempo. Así lo expresa en la siguiente inscripción: BARTHOLOMEVS · CAMPI · AVRIFEX · TOTIVS · OPERIS · ARTIFEX · QVOD · ANNO · INTEGRO · INDIGEBAT · PRINCIPIS · SVI · NVTVI · OBTEMPERANS · GEMINATO · MENSE · PERFECIT.

El faldaje, adherido por mitad á cada sección de la coraza, se compone de una serie de medallones de bronce dorado, que forman ondas, fijos, los que van detrás, y sujetos con bisagras, los que van delante, á fin de no entorpecer el movimiento de las piernas, consistiendo sus adornos en bucráneos, rayos de Júpiter, mascarones, unicornios y otras figuras análogas. Por debajo de las ondas cuelgan, á su vez, launas negras rectangulares con perfiles de oro. Tan bello conjunto cae sobre amplia falda de malla de acero, semejante al *kilt* del traje escocés.

Pero nada, para realce de tan gallardo arnés, como los guardabrazos, compuestos de dos grandes mascarones negros de alto relieve, cuyas pupilas, por el círculo de oro en que están encerradas, tienen singular expresión (Fig. 42). Encima del hombro llevan primorosos festones á la damasquina, en forma de abanico, y debajo, arrancando de la boca de cada uno de los referidos mascarones, otra serie de launas colgantes más pequeñas que las del faldaje y también sobre fina malla.



Fig. 42.

Por último, obedeciendo el artista á la obligada desnudez del género clásico, limitó la protección de las piernas á unas calzas cortas de acero, caladas, formando cuadros, á semejanza del coturno, que, según Virgilio¹, era una especie de bota, que subía por la pierna y se atacaba con cordones por delante: dichas calzas llevan preciosos mascarones de sátiros

¹ Eg. VII, 32.

en bronce dorado, y rematan en punteras de escarpes modelando los dedos de los pies.



Fig. 43.

Tiene la figura en la mano una pequeña parte-sana mutilada, de la época del Emperador, y grabados en la hoja los emblemas de Borgoña y las columnas de Hércules. El punzón es el que se ve en la figura 43.

ARNÉS de todas armas del rey D. Felipe II, siendo Príncipe heredero, labrado por Desiderio Colman, en Augsburgo (1545). Llámasele arnés de «lacerías», por el dibujo de sus anchas fajas. Comprende los números A. 189-A. 216.

Es el primer arnés que tuvo el joven Príncipe ya entrado en la adolescencia (diez y ocho años), según consta en el Inventario de la Real Armería del 1594. Desde que era niño fueron los Colman sus proveedores de armas, como lo fueron de su augusto padre, y cuando no se ajustaban á las proporciones de su cuerpo, las distribuía entre los jóvenes de la corte ¹. A Desiderio Colman encargó, pues, esta armadura; pero su decorado hubo de proceder de un artista español al servicio del Príncipe, llamado Diego de Arroyo: prueba evidente de ello encontramos en un apunte del libro de Cámara, fechado en 3 de Febrero de 1544, año que también aparece en el quijote izquierdo de la figura ecuestre **A. 190**; el apunte dice así: «Diego de Arroyo primeramente, hizo de dibujo todas las piezas de un arnés de la manera que han de ser cinceladas, para enviar á Alemania, para que por ello hiciesen un arnés para S. A., dánsele tres ducados ².»

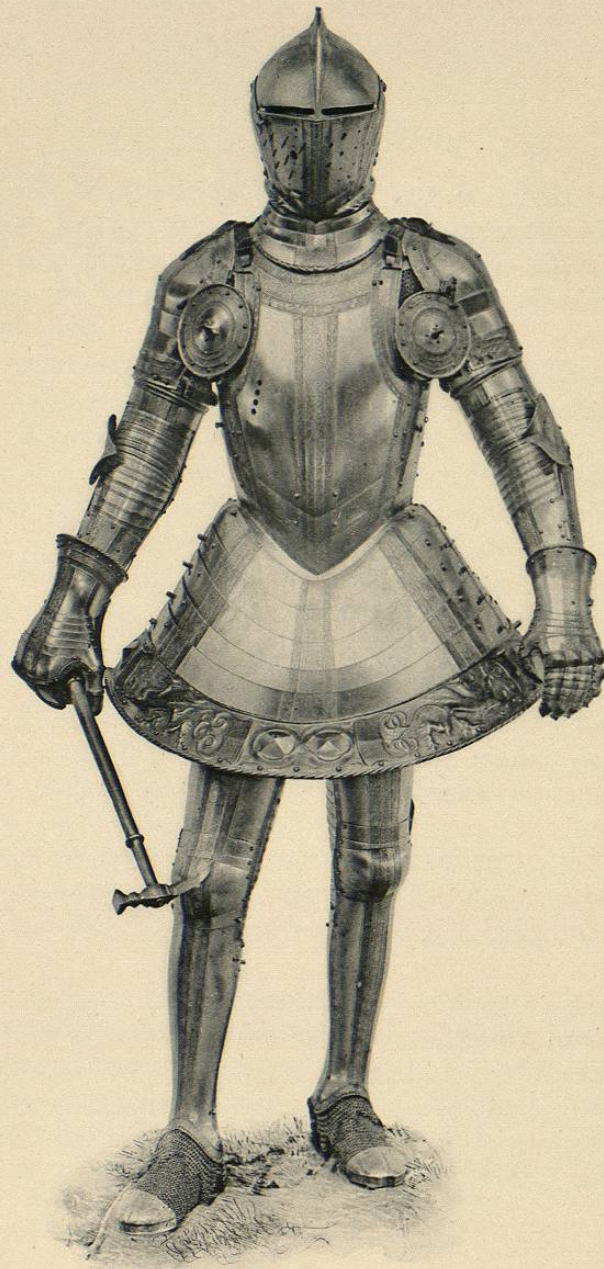
El dibujo de Arroyo se compone de anchas fajas verticales, que en el centro llevan lacería oriental, grabada sobre fondo blanco, y por ambas orillas, medias cañas doradas con bellísimos adornos de la época del renacimiento.

Colman fué quien personalmente llevó su obra á Valladolid, á la sazón residencia de la Corte. Así consta por la siguiente cédula del Emperador, dada en Worms á 29 de Julio de 1545 ³: «El Rey: Don Francisco de los Cobos, etc., y nuestro Contador Mayor de Castilla, á Colman nuestro armero, habemos mandado ir á esa Corte á llevar ciertas armas que con él enviamos al Srmo. Príncipe mi hijo y le habemos señalado de sa-

¹ Simancas. Casa Real. Leg. 51, fol. 21.

² Simancas. Casa Real. Leg. 51.

³ Simancas. Secretaría de Estado. Leg. 641, fol. 7.



ARNÉS DE JUSTA Á PIE DE D. FELIPE II.

Pág. 69.—A. 189.

lario por cada un día de los que ocupare, dos florines de á 15 baços y se le han pagado acá seis semanas y porque para volver terna necesidad de más dineros, encargamos os proveais que se le pague allá otro tanto tiempo al dicho respecto.—*Yo el Rey.*»

Antes de reseñar las numerosas piezas que subsisten en la Armería, conviene advertir, que una sección relativamente pequeña de este arnés se encuentra en el Museo de Armas de Viena, por habérsela regalado D. Felipe II á su primo hermano el archiduque Fernando de Austria¹, así como también otras armas del emperador Carlos V, mencionadas al tratar de la armadura **A. 157**. Dicha sección comprende, según hemos comprobado personalmente en aquel Museo, una armadura sencilla para guerra, compuesta de celada-morrión, con barbote tranzado; gorjal; coraza de trances, con ristre y escarcelas; guardabrazos; brazales acangrejados (con la fecha del 1546 en los codales)²; manoplas; quijotes; grebas cerradas y escarpes: total: 18 piezas, que sumadas con las 78 que se conservan en la Armería y con un par de manoplas, que hemos visto en la colección de Mr. Riggs, de París, adquiridas en 1888 en la venta de lord Londesborough, en Londres, resulta el respetable conjunto de 98 piezas.

Las que vamos á describir, están agrupadas en cuatro figuras y en las panoplias y caballetes que aquéllas tienen más inmediatos.

A. 189. Figura primera. Armada para justar á pie en combate singular de campo cerrado ó *estacada*, haciendo uso de la espada, la pica, la jabalina, la espada de dos manos ó el hacha³. (**Lám. XII.**)

Lleva celada fuerte de engole con vista de dos piezas; alto gorjal articulado; coraza de sobaqueras movibles y doble trance, al cual va sujeto el faldaje ó tonelete, formado de launas anchas semicirculares, entrelazadas y partidas en dos mitades acampanadas, que cierran por medio de muelles de resbalón. La postrera launa inferior va exornada con sendos eslabones y dobles piedras de chispa, graciosamente interpuestos con grifos de bellísimo carácter heráldico: todo ello relevado, dorado y grabado al agua fuerte.

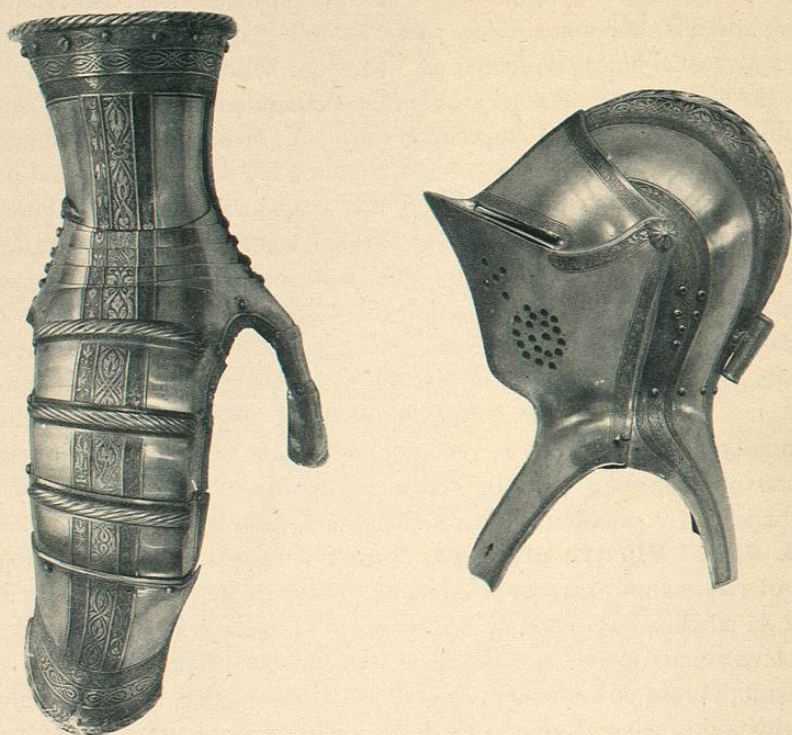
Los guardabrazos son escotados y con lunetas; los brazales, de canchales; las manoplas, fuertes y adecuadas á esta clase de combate: la izquierda, con dediles unidos, salvo el meñique, y la derecha, prolongada en varias articulaciones hasta la muñeca por la parte interior, donde se

¹ Falleció en 1580.

² Debió ampliarse esta armadura en distintos años, pues hallamos en sus piezas las fechas del 1544, 1546 y 1549.

³ Calvete de Estrella refiere, en su *Viaje de Felipe II*, los pasos de armas que se celebraron el 24 de Agosto de 1549 en Binche (Flandes), residencia de la reina D.^a María de Hungría, para festejar al príncipe D. Felipe, quien tomó en ellos parte activa, sin duda, llevando esta armadura.

mantiene cerrada con un pernio de uña, á fin de evitar que el arma se escape de la mano (Fig. 44).



Figs. 44 y 45.

También el arnés de piernas es peculiar á este género de armadura por sus quijotes altos, cerrados y articulados en las corvas, y por sus grebas también cerradas. Faltan los escarpes.

A. 190. Figura segunda. Armada para justa ecuestre.

El elegante yelmo que lleva atornillado en la coraza (Fig. 45), es un hermoso ejemplar de los de mediados del siglo xvi, más ceñido á la cabeza del justador que los anteriores, y formado, no ya de dos grandes mitades, cerrando verticalmente por los costados, como aquéllos, sino de tres piezas: la cara, tiene la parte de gola atornillada en el peto; la vista gira sobre tuercas laterales, como las celadas; y la trasera, que comprende el crestón, la calva, el colodrillo y la media gola posterior, además de ir fija al espaldar, se enlaza con la mitad delantera por medio de pernios colocados sobre los hombros.

La falta del sobrepeto se ha suplido con una coraza moderna vestida

con un sayo de armas, blasonado, reproducción fiel de los que ostenta D. Felipe II, en los grandes sellos de cera, como Conde de Flandes. El brazal derecho con guardabrazo exornado de mascarones en relieve y acuchillado, como manga de traje civil, á semejanza del brazo triunfal que señalamos en **A. 101**, es un nuevo ejemplar de esta clase, cuya razón de ser no logramos explicarnos satisfactoriamente, porque su ornamentación coincide con la del arnés en general, para que la consideremos como pieza independiente ganada en torneo.

Las manoplas, tienen menudas articulaciones y dediles unidos de dos en dos: las mencionamos, porque están ocultas, aunque no del todo, bajo la arandela de la lanza y de la ancha tarja barreteada.

Esta hermosa pieza de torneo, cubierta de fina labor, en la que se ven geniecillos y otras figuras, todo grabado al agua fuerte, según el estilo germánico, fué adquirida por S. M. el rey D. Alfonso XII en la venta de la armería de los Duques de Osuna.

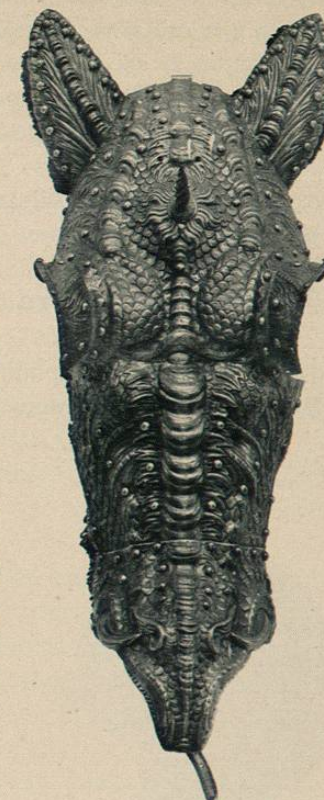


Fig. 46.

El arnés de piernas consiste en quijotes altos de launas: en una de las del izquierdo, se halla grabado el año de 1544; grebas cerradas y escarpes de malla con puntas de la propia armadura.

También es suya la arandela de la lanza de pino **I. 37**, que enristra el jinete, armada ésta de hierro de hoja de olivo dentada; pero reducido su grueso y privada de la pintura que la decoró, por efecto del incendio del 1884. Largo 4,03.

La barda que engalana el caballo, más



Fig. 47.