

**G. 101. Espada alemana**, «á la flambergá», de fines del siglo xvii al xviii: la hoja lleva el perrillo ó el lobo incrustado en cobre (marca Fig. 175), tal como la usaron los espaderos de Solingen. Largo 0,930: ancho 0,024.



Fig. 175.

La guarnición es de concha *afloretada* de acero pavonado, calada y ondeada por el borde, de gavilanes torcidos hacia la hoja, con ramales enlazados á la concha; pomo esculpido y puño de alambre de metal.

No es posible admitir que este arma perteneciera, como se supone en el Catálogo del 1849, al célebre poeta y guerrero Garcilaso de la Vega, que murió en la campaña de Carlos V, en Francia (1536).

**G. 102. Espada francesa**, de fines del siglo xvii al xviii, de hoja alomada en toda su extensión, con una leyenda borrosa, grabada junto á la espiga, que no hemos logrado descifrar. Largo 0,081: ancho 0,030.

La guarnición es de acero blanco, de conchas iguales unidas al arriaz; cuatro guardas, de las cuales sólo dos van sujetas al pomo, y anilla para el dedo pulgar.

**G. 103. Espadín francés**, de principios del siglo xviii, de hoja triangular acanalada, de las llamadas en Francia *colichemardes*<sup>1</sup>. Se diferencian de las demás en que son anchas y rígidas en el tercio fuerte, disminuyendo bruscamente en el segundo, hasta la punta. Adornan dicha hoja unas lacerías doradas y una inscripción que dice: NE OBLIVISCARIS.

La empuñadura es de plata esculpida y calada, con figuras y trofeos de la época de Luis XV. Largo 0,830: ancho 0,030.

**G. 104. Espadín**, de principios del siglo xviii, con hoja acaso más antigua que la anterior, acanalada y marcada: ME FECIT IN VALENCIA. Largo 0,940: ancho 0,019.

La guarnición es de acero pavonado: tiene conchas; gavilán de guardamano; pomo y puño, todo ello esculpido y calado esmeradamente.

Fué regalado con otros objetos al rey D. Alfonso XII, por el Príncipe del Vasto, de Nápoles (1881).

<sup>1</sup> Es corrupción del título de Conde de *Königsmarch*, Mariscal de Francia, á quien se atribuye la invención.

**G. 105. Espadín**, con guarnición del siglo xviii, y hoja acanalada, del xvii, de cuatro mesas: lleva el nombre de ANTONIO RUIZ EN TOLEDO. En los planos del recazo está la marca (Fig. 176) de dicho maestro, á quien Palomares no conoció, y en los cantos de aquél dice: ESPADERO DEL REY. Largo 0,900: ancho 0,020.

La guarnición es de acero blanco, de una concha, patillas, gavilanes cortos, guardamano y pomo lisos.



Fig. 176.

**G. 106. Espadín de golilla**, del siglo xvii al xviii, de hoja cuyo recazo fué recortado: lleva el nombre de PEDRO VELMONTE TOLEDO, estampado en la canal, que es calada. Largo 0,820: ancho 0,022.

La guarnición es de acero blanco, de taza *aventanada*, gavilanes cortos, guardamano y pomo lisos.

**G. 107. Espadín**, igual al anterior, de hoja de seis mesas, y en la canal el monograma JHS. Largo 0,850: ancho 0,023.

**G. 108. Espadín**, igual en todo al anterior.

**G. 109. Espadín**, con guarnición igual á la de **G. 106**, pero grabada: la hoja lleva inscrito el lema de la Orden inglesa de la Jarretera: HONNI SOIT QUI MALY PENCE (*sic*). Largo 0,785: ancho 0,024.

**G. 110. Espada**, del traje militar español que se llevaba á mediados del siglo xviii, según Rodríguez del Canto<sup>1</sup>.

Es la hoja un verduguillo toledano, con la marca Fig. 177, del espadero Dionisio Corrientes, que fué el último que labró espadas á la antigua usanza.

La guarnición es de acero blanco, de media taza, de donde nacen los gavilanes: tiene dos patillas; guardamano y pomo, estos últimos labrados.



Fig. 177.

<sup>1</sup> *El Discípulo instruido*. (Manuscrito inédito perteneciente al autor.)



**G. 111. Espada** del siglo XVIII, parecida á la de **G. 109**, de hoja más antigua que la guarnición y de seis mesas. Marca: ACHEGA EN TOLEDO<sup>1</sup>. Largo 0,830: ancho 0,022.

La guarnición es de acero blanco, de igual forma que la anterior.

**G. 112. Espada de ceñir**, del siglo XVIII, con hoja toledana de seis mesas, más antigua que la guarnición. Marca: SAHAGVN. Largo 0,910: ancho 0,022.

La guarnición es de acero blanco, de media taza; tiene grabados una corona Real, un castillo, una torre y la inscripción: «Juan Manuel Alcozer Crespo, en Madrid, año 1767».

Los gavilanes y el guardamano están labrados á cincel, y el pomo figura una cabeza de negro.

**G. 113. Espada de ceñir**, de la misma época que la anterior, con la hoja de verduguillo ó estoque, de sección romboidal en el primer tercio, y de seis mesas en los demás. Lleva estas inscripciones: FRANCISCO PEREZ EN TOLEDO. «Naide me le pida porque no le daré», y en el recazo la marca Fig. 178, de dicho espadero. Largo 0,940: ancho 0,016.

La guarnición es de media taza *aventanada*, con un monograma y el año de 1768.

Tiene gavilanes, guardamano y pomo cincelados.

Fig. 178.

**G. 114. Espada**, parecida á la anterior, con hoja del siglo XVII, de seis mesas, y la marca Fig. 179: DE JUAN MARTINEZ EN TOLEDO. Largo 0,910: ancho 0,052.

La guarnición es de acero blanco, de media taza, con festones por el borde, en la que están grabadas una esfera de reloj, una venera de la Orden de Santiago y la palabra y cifra «Alcozer, 1794». Tiene gavilanes, guardamano y pomo torneados.

Fig. 179.

<sup>1</sup> Rodríguez del Canto y Palomares citan á un espadero llamado Pedro de Archega ó Archiga, y creemos que es éste.

**G. 115. Espadín**, compuesto de guarnición del siglo XVIII, de acero blanco, concha abarquillada, gavilanes rectos y pomo esférico de corte de diamante y de hermosa hoja toledana de seis mesas, donde se lee: DE · HORTUNO · DE · AGUIRE (*sic*) EN TOLEDO · AN-1611. Marca Fig. 168. Largo 1,000: ancho 0,019.

**G. 116. Espadín**, de idéntica guarnición que la anterior; pero con hoja, del siglo XVI, de seis mesas, y en su canal el perrillo ó lobo alemán, incrustado, por partes, en cobre. (Fig. 180.) Largo 0,870: ancho 0,025.



Fig. 180

**G. 117. Espadín**, de fines del siglo XVIII, con hoja toledana, más antigua, de seis mesas. Marca: LVIS DE AIALA. Largo 0,940: ancho 0,022.

La guarnición es igual á la de **G. 115**.

**G. 118. Espadín**, guarnecido como el anterior, con hoja fuerte de seis mesas. Lleva el nombre de PEDRO DE ESPINOSA EN TOLEDO y la marca Fig. 181, que no citan Rodríguez del Canto ni Palomares. Largo 1,000: ancho 0,025.



Fig. 181.

**G. 119. Espadín**, guarnecido como el de **G. 115**, con hoja más antigua. Marca: DE PEDRO VELMONTE EN TOLEDO. Largo 0,910: ancho 0,024.

**G. 120. Espadín**, guarnecido como el de **G. 115**, con hoja de seis mesas. Marca: DE ALONSO PEREZ EN TOLEDO. Largo 0,980: ancho 0,024.

**G. 121. Espadín**, de la misma época que el anterior.



**G. 122. Espadín**, guarnecido como el de **G. 115**, con hoja de seis mesas. Marca: MIGVEL FERNANDEZ. «Real Fábrica de Toledo, 1786.» Largo 0,800: ancho 0,020.

**G. 123. Espadín** francés, de fines del siglo XVIII, de hoja grabada, y una cartela con esta inscripción: SOLI DEO GLORIA. Largo 0,770: ancho 0,020.

La guarnición es toda de plata cincelada al estilo llamado de Luis XVI.

**G. 124. Sable de Caballería**, de la época de D. Carlos IV. Marca en la hoja: R C.<sup>s</sup> IV C.<sup>a</sup> L.<sup>a</sup> T 1803. (Reales Carabineros IV Compañía ligera. Toledo.)

**G. 125. Sable**, regalado por el primer Duque de Wellington, General en jefe del ejército inglés en la guerra de la Independencia, al señor Eguía, y legado más adelante por éste á su Ayudante, Sr. Berasaluze. Su Majestad el rey D. Alfonso XII lo recibió como donativo en Betelu, de manos de la Sra. D.<sup>a</sup> Cándida de Orbe (1885).

**G. 126. Sable de húsar**, de la época del primer Imperio francés y de origen desconocido.

**G. 127. Espada-sable**, labrado en la Fábrica de Armas de Toledo (1855) para S. M. la Reina D.<sup>a</sup> Isabel II, con motivo de la gran revista que pasó á la guarnición de Madrid ostentando las insignias de Capitán general de Ejército. La guarnición es copia de la que lleva la espada **G. 31**, de D. Fernando *el Católico*.

**G. 128. Espada de honor**, regalada por S. M. la Reina doña Isabel II y el pueblo de Madrid al Capitán general Duque de San Miguel (1855).

Es la hoja toledana, de un filo, y en el campo, cincelado y grabado,

se ve una cinta, en la que dice: por un lado: «La Reina y el Pueblo de Madrid al General Don Evaristo San Miguel. Julio de 1854.» Por el otro: «Artillería. Fábrica de armas blancas de Toledo, año de 1855.»

La guarnición es de oro esculpido en bajo relieve, con fondos esmaltados en azul. En el escudo figuran las armas de España, y sobre el pomo la corona Real. La vaina es de plata cincelada, y el brocal y la contera de oro.

**G. 129. Sable de Caballería**, de S. A. R. el Conde de Girgenti, siendo Comandante del Regimiento de Húsares de la Princesa. Lleva grabado en la hoja: «Alcolea 28 Setiembre 1868.»

**G. 130. Espada de honor**, que los sargentos de los voluntarios de la Habana ofrecieron al bravo alférez D. Facundo Martín Picado, por su heroico valor en la acción de las Tunas el 16 de Agosto de 1869.

**G. 131. Espada de ceñir**, de principios del siglo XIX. El lomo de la hoja contiene esta dedicatoria: «Ramón Leal á S. A. el Príncipe Don Alfonso, cogida cabecilla Pedro Pereda en la acción del 29 de Septiembre del 73 en los montes de Liviñana.»

**G. 132. Sable** alemán de caballería, con vaina de hierro, cogido al Pretendiente D. Carlos de Borbón en la guerra civil del año 1874.

La hoja tiene grabadas al agua fuerte estas inscripciones: por un lado: «Ofrecida á nuestra Señora del Puig de Estella en testimonio de su gratitud, Carlos», y por el otro: «Desde el 16 de Julio de 1873 hasta el 16 de Julio de 1874, Ibero, Estella, Allo, Dicastillo, Viana, Montejurra, Somorrostro y Somorrostro.»

**G. 133. Sable de Caballería**, fabricado en Solingen, y cogido á los carlistas en la guerra civil del año 1874.

La hoja y la vaina están grabadas al agua fuerte: la guarnición es de metal dorado con el escudo de armas de España.



**G. 134. Sable**, de Oficial de artillería del ejército carlista, fabricado en Saint-Etienne, y cogido en la guerra civil del año 1874. En la hoja y en la guarnición lleva el lema: «Dios, Patria y Rey.»

**G. 135. Machete**, de un Jefe insurrecto de la Isla de Cuba.

## ESPADAS DE CAZA

**G. 136. Espada** alemana, de principios del siglo xvi, para la caza de osos y jabalíes, procedente de la Armería del emperador Carlos V, en cuyo *Inventario iluminado* figura dibujada. Se compone de una larga espiga de jabalina, que remata en cuchilla lanceolada, con guarnición de cruz de brazos rectos, puño encordado y pomo esférico aplanado.

La cuchilla tiene la marca Fig. 182, embutida en cobre. Largo 0,880.



Fig. 182.

En la lámina donde está representado el Jefe de las cacerías de osos, *del Triunfo de Maximiliano I de Alemania*, aparecen seis cazadores montados y armados con espadas semejantes á la que describimos.



Fig. 183.

**G. 137. Espada**, para montería de osos, parecida y de igual procedencia que la anterior, con la marca Fig. 183. Largo 0,875.



Fig. 184.

**G. 138. Espada** de montería, de la misma procedencia que la de **G. 136**. Marca Fig. 184. Largo 0,890.

## DAGAS

**G. 139-G. 146. Dagas de armas** (ocho) iguales, de la primera mitad del siglo xvi, de hojas lanceoladas y lisas. Largo, con escasa diferencia de unas á otras, 0,250. (Fig. 185.)

Las guarniciones son de hierro dorado, de cruz de brazos rectos, cuadrados por el centro y esféricos por los remates; los pomos, redondos y estriados. Proceden de la Armería de Carlos V, según indicamos al reseñar las espadas **G. 37, 38 y 39**.

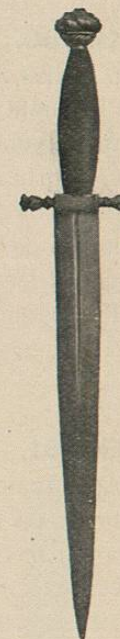


Fig. 185.

**G. 147. Daga**, compañera de la única espada (**G. 41**) que el Emperador llevó consigo á su retiro en Yuste. Es la hoja fuerte, de cuatro mesas y grueso recazo. La guarnición, de hierro, barnizada de negro, con la cruz de brazos vueltos en opuestas direcciones, y pomo en forma de lenteja, estriado por el canto. Largo de la hoja 0,240: ancho 0,020.

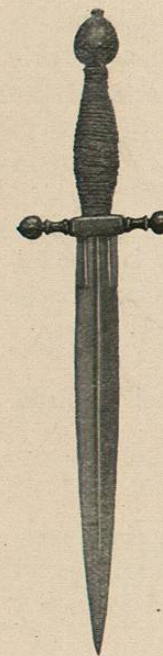


Fig. 186.

**G. 148. Daga de armas**, del siglo xvi, de hoja fuerte de cuatro mesas y estriada hasta cerca de la punta: en el recazo lleva la marca Fig. 187. Largo de la hoja 0,240: ancho 0,022.

La guarnición es de hierro torneado y dorado; tiene cruz recta con remates aovados como el pomo, y el puño de seda y plata hiladas. Por su hechura corresponde á la época del emperador Carlos V, á quien en el Catálogo del 1849 se dice que perteneció. (Fig. 186.)



Fig. 187.