



IOANNIS TERRENTII EYNCEI

CENANAM TEZCOQUENSIS.

CECECPATLÍ ALIA.

Folia Periplocam græcam angustifoliam ad amissim amulantur: coloris dilutioris viridis, venulis valde conspicuis rubentibus, directe sibi ex opposito respondentibus. Fructus & ipse ad latus exsculptus, Periplocæ fructui haud absimilis. Flores quinque albicanibus, cum sunt expansi, foliolis, & staminibus pallidis constant. Radix fulvi coloris, lævis, crassa & nodosa.

CECECPATLÍ.

Folia Costi hortorum, vel Menthæ S. Mariæ vocatæ similia: radix Raphani instar oblonga, & fibris horrida.

CECECPATLÍ ALIA.

Radix Pimpinellæ similis: caulis ad exortum foliorum parum rubet. Folia ad Lyfimachiam luteâ accedunt.



CE-



NOTATIONES.

CHARAPETLÍ.

CELICPATLÍ.

Folia Vrticæ similia & bina sibi æqui distantia. Radix flauet & fibras altè demittit.

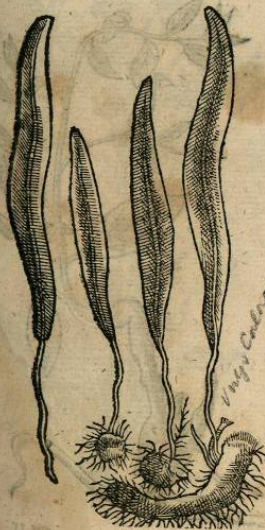
CENTZOMECATL.

Folia rara tribus tantum venis constant, plantaginem acutam imitantia, sed subtus sunt sublytea; in calyce apparet quid viride Absinthio simile. Hispani vocant quatrocientos cuerdas.

CHARAPETLÍ.

Radix rotunda fibrosa coloris castanei. Pediculus initio rubet, folium Bistortæ simile nigricans longum 12, latum 2. digitos.

Hh 2 CHIA-



CHIAVHXIHVITL.

CHICHICA QVILITL.



*Radix dula, Coram o Salsipuzilla,
Sine hinc o loco esse o Sine hinc o Salsipuzilla,
Sine hinc o Salsipuzilla.*

IOANNIS TERRENTII LYNCEI

CHIAVHXIHVITL.

CHICHICPATLI.

Ptarmicæ species, quam satis adumbrat flos luteus, sed in medio flocci sunt colore Ochrae luteæ. Radix nihil fingulare habet.

CHICHICA QVILITL.

Folia bina in exortu purpurascunt: flos flauus, stamina verò lutea. Nodi vbi folia erumpunt valde protuberantes.

CHICHICPATLI.

Folia, qualia Anagallis habet, læuia vt apparet non ferrata, dilutioris viridis coloris. Flores nulli apparent. Radicis media portio valde crassa, superior longa & erecta, inferior tenuis per terram serpit, coloris fusci vnuerfa.



CHI.

CHICHICPATLIALIA.

CHICHIC TEZPATLI.



NOTATIONES.

CHICHI HOALXOCHITL.



HO

CHICHICPATLIALIA.

Radix magna, folia Pomi aurei, bina sibi è regione aduersa: qua nota à priore multum distat.

CHICHIC TEZPATLI.

Radix magna & tuberosa tota, Ochrae luteæ colore. Folia bina: Ocymi angustifolij: videtur plantâ ipsâ scandere.

CHICHI HOALXOCHITL.

Folia Chenopodio, vel Stramonio similia: fructus oblongi, alij virides, alij lutei: flos albus, Stramonio similis.

H 3 CHI.



IOANNIS TERRENTII LYNCEI

CHICHIC TZONPATONIC DE
OCOPETLAYVC.

Vascula Paronichiz familia, & viridia:
Folia bina, tenella, subviridia. Plan-
ta tota humilis.

CHICHICEZQVAHVTL.

Mirus in hac Planta florum ortus
conspicitur. Trifolia tota est.

CHICHILTICPATLI.

Caulis coloris Castanei: fructus ex vi-
ridi ad rubrum tendit. Radix satis
crassa & diffusa.



CHI-



NOTATIONES.

CHILPATLI.

CHICHILTICCIHVAPATLI.

Planta vt apparet serpendo prorepit.
Folia Calaminthi folijs non abfi-
milia; ex vna parte virida, venis
rubentibus distincta, ex altera
purpurascunt. E radice tenui fi-
bra capillares exeunt, ex caruleo
& luteo mixti. Cauliculus ad ru-
bedinem tendit.

CHICHIPILTIC.

Rami rubent. Flores verò vt in Vi-
cia ex caruleo rubescunt. Et vt
planta integra prafert, ex legu-
minoso genere est.

CHILPATLI.

Folia sunt Allines maioris. Flores
constare floccis videntur coloris
flavi. Radix subrubet, & copiose
per terram diffunditur.



IOANNIS TERRENTII LYNCEI

CHICHILTIC TEPETLAVHXOCHITL.

Flos est pulcherrimus. ut etiã sine coloribus Icon monstat, & duplex dici potest. Internus prima facie Iridem representat, rubri saturati coloris, reflexis utrinque floris fimbriis, quæ autem ex huius medio prodeunt, stamina, luteoli sunt coloris. Hunc quinque folia tanquam alter flos ambiunt florem, suavè rubentis coloris. tenella valdè, & venulis rubellis plurimis post hæc discurrètibz. Pediculus cui flos infidet, rubet totus: hic inter duo folia compressus emergit, quæ, ex radice bulbosa prorumpunt. & hæc radicales seu barbularum suas, bulbaceorum aliorum more, coloris fulci, & læves demittit. Maiorum cortex bulborum undulatus, albis & viridibus distinctis lineolis. Minores bulbuli rubent, & albicant venusta varietate. Folia Tulipæ folijs similia sed crassiora, quæ & ipsa ex viridi rubent.

CHICOME CATL.

Folia obscure virent, longitudo, cuius est 10. latitudo 4. digitorum. Florum nulla vestigia comparent.

CHVCVNGARIQVA.

Videtur natura hinc linderi, cum folia in caulibus sint oblonga, in ramis vero breviora, & cordis figura. In his bina directè sibi respondentia, & in illis bina inæqualiter sita. In ramulis denique luteola, in caulibus viridia, in utroque; tamen summitate flores emergunt pallidi, & compressi. Radix fibrosa satis.



CHVCVNGARIQVA.



CHV-

NOTATIONES.
CICHOAPATLI.

CHVCVNGARIQVA ALIA.

A priore differt, quod minor & tenuior sit tam folijs, quam caulibus & radicibus, in reliquis planè convenit.

CICIPENI.

Foliorum sex ut Anagyris: videtur ad Lyfimachiam luteam accedere, si plantam totam spectes.

CICHOAPATLI.

Radix crassa radicales hinc inde longas dispergit coloris subrubri: caulem album concolorem gerit; Flores nulli conspiciuntur. Folia Persicariam æmulantur.

CI-

CIHOAPATLI TEPOZTEMICA.

CIHOAPATLI XANTETELCO.



IOANNIS TERRENTII LYNCEI.

CIHOAPATLI TEPOZTEMICA.

Radix mediocris, longa, subrubra, caules promit albos: folia, quæ bina, æquidistantia exeunt venis albican-
tibus, variè pinguntur. Flores con-
iunctos plurimos gerit quinque fo-
liolis constantes, calicem ex viridi
& flauo mixtum habentes.

CIHOAPATLI XANTETELCO.

Caulis obscure rubet. Umbellæ Caca-
liæ florem habent similem parum
rubentem. Folia crebris sed non
profundis incisuris notata.

CIHOAPATLI AXITZALPATLI.

Nudi Caules, nisi prope summitates,
circa quas ramos ambiunt ex quin-
que aut sex folijs coronæ, idque vbi
flores erupturi sunt: qui lutei sta-
chadi similes. Folia pentaphylli
sunt, non tamen ferrata.



ct

CITLALXIHVITL.

CITLALXIHVITL.



NOTATIONES.

COAHVILXOCHITL.

CITLALXIHVITL.

Rami vna cum folijs Lentisco similes.
Radix in profundum descendit;
vnde lignosa & fruticosa planta esse
arguitur.

CITLALXIHVITL.

Folia Vrticæ familia sublata, sed ali-
quantò maioribus incisuris prædita
& folia cauli propiora.

COAHVILXOCHITL.

Hæc planta spinosa est. Folia habet
Solani, & videtur cum ea planta
conuenire, quam Rosam Hiericun-
ticam vocant; flos enim admo-
dum est similis.

CO-

COCAVH CAPATLI

COCOCXIHOTLI



IOANNIS TERRENTII LYNCEI

COCAVH CAPATLI

Radix Napi castanea, vt & rami: fructus strias habet quatuor, colore ex viridi in castaneum tendente.

COCOCXIHOTLI

Caulis rubet obscure. Flos flauus Narcissi, foliolis tantum quatuor compositus.

COCOXOCHITL

Folia Aquilegiæ. Flos violaceus magnus, in cuius medio quid flauum conspicitur.



COIN

COINIQVI CVMANCHVQVA

COLLOTEMECATL



NOTATIONES.

COLOTZITZICATZTLI

COINIQVI CVMANCHVQVA

Spica lutea: an sit floris vel feminis, conijcere ex imagine non est.

COLLOTEMECATL

Radix longa, crassa, colore Suberis: Caulis rubet; folia vrticæ, venis rubris ornata. Tota planta videtur serpere.

COLOTZITZICATZTLI

Caulis videtur repere. Flos luteus in calyce integro laritat nõdum apertus. Folia vitis modo incisa.



ii

CO

COYOXOCHITL.



COZTICACVILOTL XOCHITL.



IOANNIS TERRENTII LYNCEI

COYOXOCHITL.

Folia bina cordis figura, rubent vt Botrys.

COZTICACVILOTL XOCHITL.

Flores flavi ferè Ranunculo similes: Viderur tamen integer flos, superiore sui loco in quatuor diuisus partes.

CVECHILIZ TOMATL.

Radix magna; caules colore castaneo. Folia sua latitudine, quasi sine pediculo adhærescunt, de quo bacce pendent virides figuræ ovalis. Nomen Tomatl, quod Solani est: cum eo fortè similitudinem vel affinitatem quandam dicit.



CVE

CVETLA XOCHITL.

CVEYAVH QVILITL.



NOTATIONES.

CVPITRI.

CVETLA XOCHITL.

Fructus, an flos sit botrus ille flauus, dijudicare nequeo.

CVEYAVH QVILITL.

Portulaca quædam flore rubro. Hanc enim crassities foliorû probè amulatur.

CVPITRI.

Longissimi ab radice petioli, folium Plantaginis gerunt. Caulis in summo quasi aphyllus, habet spicam Plantagini similem.



Ii 2 ECA

ECAPATLI ALTERA.

ELOXOCHITL.



IOANNIS TERRENTII LYNCI

ECAPATLI ALTERA.

Valde similis est Sophora Aegyptia
Flores multi lutei Cassia; siliqua
longa sublutea vt Phaseoli edules.

ELOXOCHITL.

Videtur arboris ramus esse. Folia Mu-
sa ex vna parte saturati, ex altera
valde diluti coloris, vt in folijs Oleæ.
Ramus est nodosus vbi folia deci-
derunt, quemadmodum in Palma
trunco apparet. Venæ frequentes
in inferiore foliorum parte. In sum-
mitate rami folia valde conglobantur.

HACOYOCHITL.

Flos longus ruber in calyce vt Althea.
Folium longum serratum Trache-
lij figurâ.



HEZ-

HEZ MAYTL

HOACALTLAIOTL



NOTATIONES.

HOACA XOCHITL.

HEZ MAYTL

Radix crassa & longa; ex ramis folium
vnum Ranunculo simile; viderur
dependens à longo pediculo.

HOACALTLAIOTL

Folia Androsamo hircino sunt si-
milia; ex viridi in luteum tenden-
tia. Flos coloris est amethystini.

HOACAXOCHITL

Vix differt hæc herba à nostro Aro:
radix cetè prorsus similis est.



HOI-

li 3. HIV-