

INSTALACIÓN

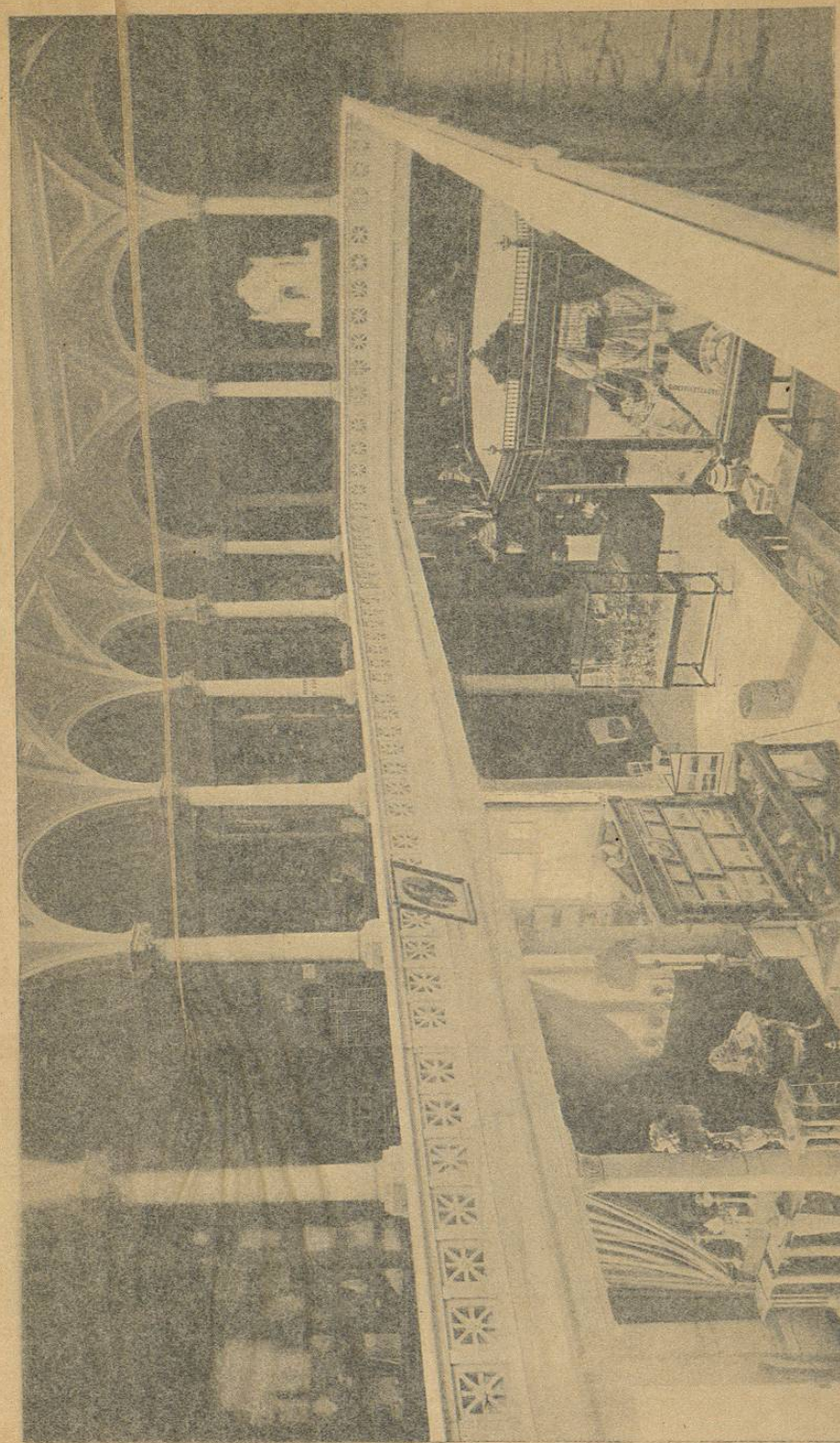
Terminadas á mediados de Abril la construcción y decoración de nuestro edificio, procedióse á la instalación de los productos, para la cual hubo que vencer, desde el principio, no pocas dificultades y hasta peligros.

El primer contratiempo vino de la estantería alquilada, que era negra, contrastando de manera tan desagradable con la entonación general, que fué preciso pintarla y barnizarla de nuevo, dándole un color que armonizase con el resto del edificio. Naturalmente hubo antes que vencer la resistencia del propietario de los escaparates, indemnizándole.

La segunda contrariedad se debió á que nadie vende ni alquila escaparates forrados y tapizados, y hubo que proceder á ambas operaciones, cuando se terminaron las de pintarlos y barnizarlos.

A los retrasos, producidos en la instalación por las anteriores causas, añadiéronse otros más considerables aun, de índole diversa.

Las muestras de nuestros granos venian, como es natural, en sacos, pues no era práctico expedirlas envasadas ya en los frascos de cristal definitivos. Hubo, pues, que comprar estos, costando sumo trabajo encontrarlos de modelo uniforme, en cantidad suficiente, por lo muy



PRODUCTOS INDUSTRIALES Y MANUFACTURAS DIVERSAS

V

INSTALACIÓN

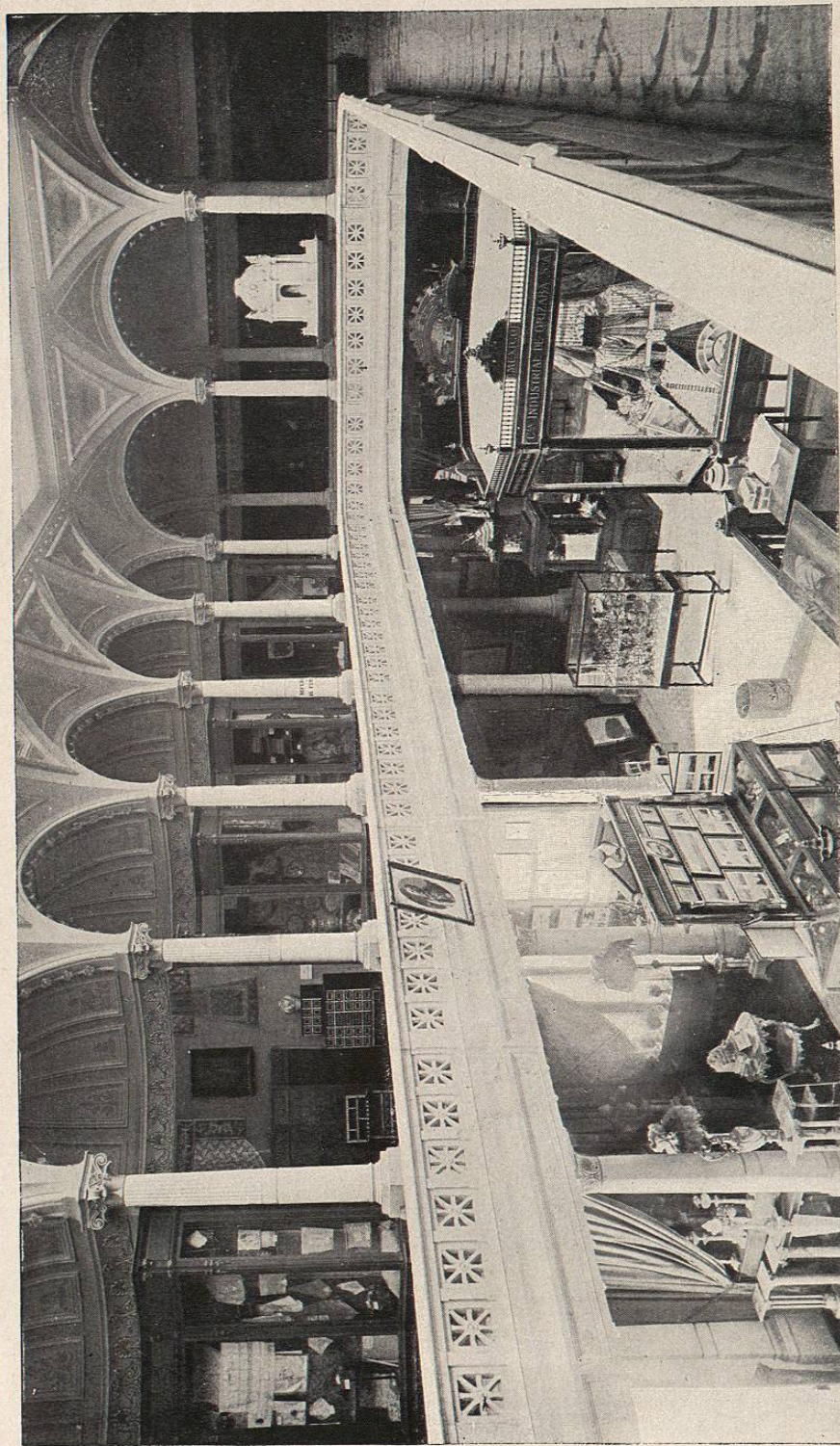
Terminadas a mediados de Abril la construcción y decoración de nuestro edificio, procedióse á la instalación de los productos, para la cual hubo que vencer, desde el principio, no pocas dificultades y hasta peligros.

El primer contratiempo vino de la estantería alquilada, que era negra, contrastando de manera insoportable con la entonación general, que fué preciso pintar y barnizarla de nuevo, dándole un color que armonizase con el resto del edificio. Naturalmente hubo antes que vencer la resistencia del propietario de los escaparates, indemnizándole.

La segunda contrariedad se debió á que nadie quería ni alquilar escaparates forrados y tapizados, y hubo que proceder á ambas operaciones, cuando se terminaron las de pintarlos y barnizarlos.

A los retrasos, producidos en la instalación por las anteriores causas, añadiéronse otros no menos considerables aun, de índole diversa.

Las muestras de nuestros grandes vinos, como es natural, en sacos, pues no era práctico expedirlos envasados ya en los frascos de cristal definitivos. Había, pues, que comprar estos, costando sumo trabajo encontrarlos de modelo uniforme, en cantidad suficiente, por lo muy



PRODUCTOS INDUSTRIALES Y MANUFACTURAS DIVERSAS

solicitado que era en aquellos momentos ese artículo. Obtenidos al fin, se principió el envase y la aplicación de las etiquetas, operaciones que exigían gran esmero para no confundir las muestras y para desechar las averiadas. Para comprender lo ímprobo de semejante tarea, baste decir, que solo el contingente de la Secretaría de Fomento constaba de trece mil muestras, llegando casi á cinco mil las que hubieron de trasegarse para la sola instalación de granos y semillas. En este paciente trabajo ocupóse desde los primeros días todo el personal.

Pero ni estas dificultades ni las de otro género en que me ocuparé al hablar de la instalación especial de algunos grupos, fueron comparables á las que dimanaban de la reducidas dimensiones del local, pequeño, relativamente á la cantidad de objetos que había de contener, y más si se recuerda que estaba construido sobre una bóveda de cemento, cuya resistencia, aunque suficiente, no era indefinida.

La Secretaría de Fomento contó desde el principio, según ya se ha dicho, con un contingente considerable, pero nunca pudo preverse que fuera exuberante, y hasta desmesurado, como resultó.

En vista de la enorme masa recibida, imposible de encerrar en el local edificado, asumió esta Dirección la iniciativa de cambiar de destino el sótano que había sido solicitado para la instalación de un *restaurant*, convirtiéndole en anexo y complemento de la exhibición de México, y dando en él cabida á los objetos voluminosos y pesados, como los carruajes y ciertas piezas de

maquinaria, baules de viaje, parte de la colección geológica de la Comisión Geográfica Exploradora, las maderas y el excedente de los demás grupos. Esta iniciativa fué aprobada, pero el nuevo salón no pudo abrirse sino muchos días después de inaugurada la Exposición, por haber necesitado un arreglo completo y una adaptación especial.

En aquel departamento, como local más amplio é independiente, quedaron definitivamente instalados también los productos de la República del Salvador, á los que nuestro Gobierno había ofrecido hospitalidad en el edificio de México.

Ante la patente insuficiencia del local, quedaban dos partidos: ó sacrificar á algunos de los expositores, excluyendo sus productos, ó reducir el contingente de cada uno. Adoptada la segunda solución, como única equitativa, resultó sumamente lenta y laboriosa, teniendo los Jefes de Grupos que examinar escrupulosamente los artículos de cada expositor, para elegir los que dieran idea más perfecta de su contingente, evitando presentar demasiados ejemplares de una misma muestra, y procurando, sin embargo, que todos figurasen con una variedad, por lo menos, de cada uno de sus productos.

Si semejante eliminación había de ser siempre penosa para personas concienzudas y responsables del éxito, hacía la doblemente pesada otra circunstancia. Una parte del contingente, en ciertos Grupos muy considerable, no era conocida de los Jefes de aquellos, pues muchos bultos, en particular los procedentes de los



MINISTERIO DE LA GUERRA

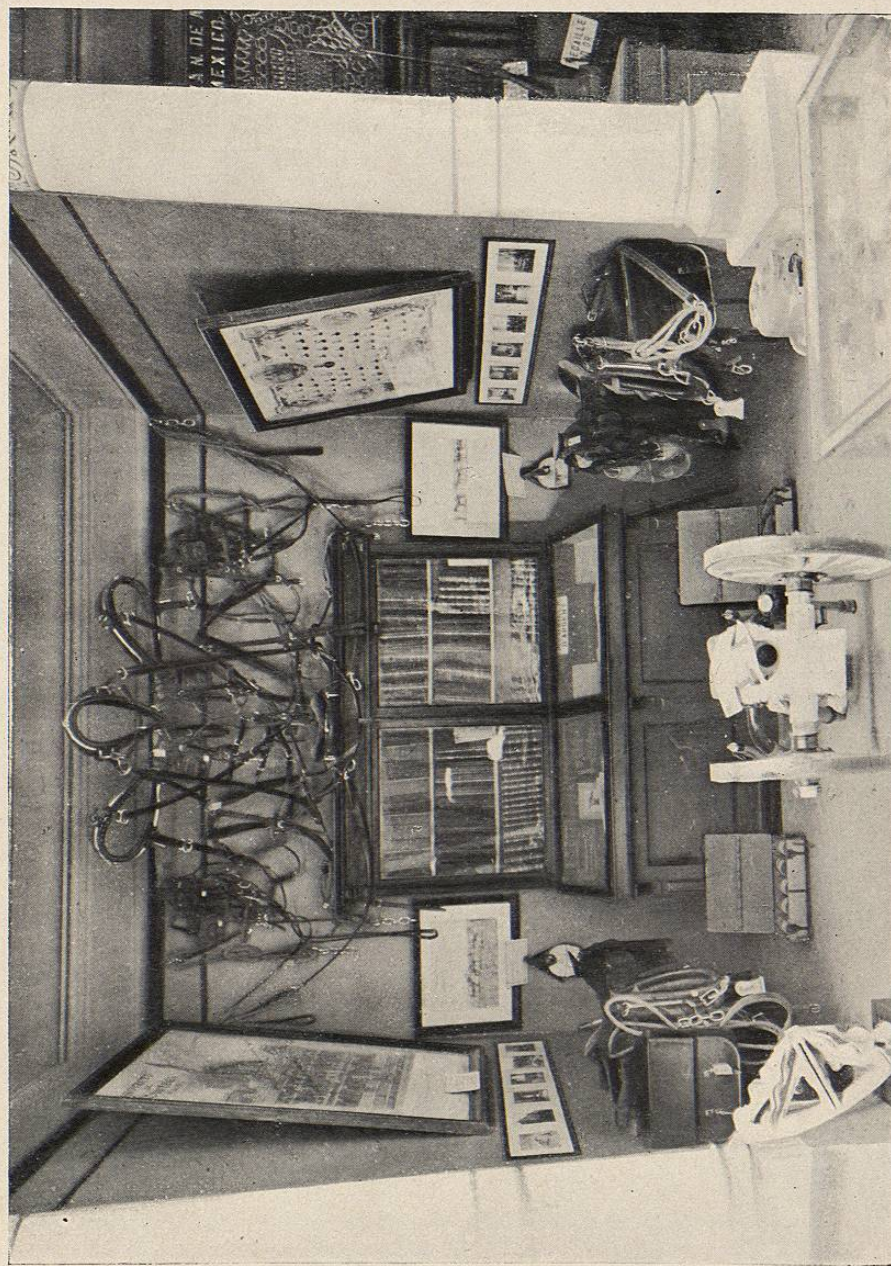
INSTALACIÓN

maquinaria, baules de viaje, parte de la colección geológica de la Comisión Geográfica Exploradora, las maderas y el excedente de los demás grupos. Esta iniciativa fué aprobada, pero el nuevo salón no pudo abrirse sino muchos días después de inaugurada la Exposición, por haber necesitado un arreglo completo y una adaptación especial.

En aquel departamento, como local más amplio é independiente, quedaron definitivamente instalados también los productos de la República del Salvador, á los que nuestro Gobierno había ofrecido hospitalidad en el edificio de México.

Ante la patente insuficiencia del local, quedaban dos partidos: ó sacrificar á algunos de los expositores, excluyendo sus productos, ó reducir el contingente de cada uno. Adoptada la segunda solución, como única equitativa, resultó sumamente lenta y laboriosa, teniendo los Jefes de Grupos que examinar escrupulosamente los artículos de cada expositor; para elegir los que dieran idea más perfecta de su contingente, evitando presentar demasiados ejemplares de una misma muestra, y procurando, sin embargo, que todos figurasen con una variedad, por lo menos, de cada uno de sus productos.

Si esta importante eliminación había de ser siempre pensada para personas concienzudas y responsables del éxito, hacía debidamente pesada otra circunstancia. Una parte del contingente, en ciertos Grupos muy considerable, no era conocida de los Jefes de aquellos, pues muchos bultos, en particular los procedentes de los



MINISTERIO DE LA GUERRA