

1° BIMANES.

Trois sortes de dents, clavicules, mains aux membres antérieurs seulement, régime omnivore; lobes du cerveau et du cervelet très-développés et profondément plissés; peau nue généralement.

HOMMES.

Voyez le Tableau IV°.

2° QUADRUMANES.

Trois sortes de dents, régime frugivore, mains aux quatre membres, clavicules, mâchoire articulée comme dans l'homme.

SINGES OU PITHÈQUES.

LEMURIENS.

Plus ou moins de quatre dents incisives au ment dirigées que dans les singes; cinq ou six molaires; index des mains postérieures toujours plus court, et pourvu d'un ongle en alène plus long que les autres et redressé; cerveau lisse.

CHIROPTÈRES. Cerveau lisse, verge pendante et mamelles pectorales; repli de la peau étendu entre les quatre pieds et les doigts; clavicule plus forte que dans les singes; sternum pourvu de carène et de quille comme aux oiseaux.

2° INSECTIVORES. Cerveau lisse; plus ou moins fortement claviculés selon les habitudes de fouir ou de nager; cinquième paire de nerfs énorme; cell plus ou moins rudimentaire.

3° CARNASSIERS.

Trois sortes de dents, articulation maxillaire en charnière transversale, pas de clavicules.

3° CARNIVORES. Grandes canines séparées par six petites incisives, molaires tranchantes, pourvues chez quelques uns de tubercules mousses, dont la proportion croissante détermine un régime plus mêlé de végétaux; d'autant plus carnassiers que le maxillaire inférieur est plus court, les ongles plus acérés et plus tranchants, plus aigus, les dents moins nombruses, qu'enfin ils marchent davantage sur la pointe des doigts.

4° AMPHIBIES. Membres postérieurs très-raccourcis et élargis, à plantes et phalanges développées et nausoires et palmées; à corps pisciforme.

MAMMIFÈRES

4° RONGEURS

A chaque mâchoire deux grandes incisives croissant toute la vie, et qu'un intervalle vide sépare des molaires, dont le nombre varie de trois à cinq; le condyle maxillaire et la fosse glénoïde dirigés longitudinalement et parallèlement à l'axe de la tête; les doigts libres et flexibles pour saisir; le cerveau lisse, cinquième paire et cervelet médian constamment très-développés.

1° RONGEURS A CLAVICULES.

2° RONGEURS SANS CLAVICULES.

1° Des canines aiguës. Museau court, mamelles pectorales. Nombre des côtes, des vertèbres cervicales, des doigts, et forme du condyle maxillaire variant l'une espèce à l'autre.

2° Sans canines, n'ayant que des machelières cylindriques. *Paresseux*, ou *Bradypes*. *Tatous* couverts d'écussons, *Oryctérope* couverts de poils.

3° Sans aucunes dents, à langue filiforme, protractile, mais sans axe osseux. *Fourmiliers* couverts de poils, *Pangolins* couverts d'écaillés.

5° ÉDENTÉS.

Sans incisives aux deux mâchoires; quelquefois sans dents; des clavicules au moins rudimentaires, et de gros ongles enveloppant le bout des doigts; cerveau lisse, cervelet et cinquième paire peu développés, lobes olfactifs prédominants.

6° GRAVIGRADES. B.

Cinq doigts à tous les pieds, pas de canines, incisives supérieures coniques, recourbées en haut et croissant toute la vie, pas d'incisives ni de canines inférieures, narines allongées en trompe, cerveau plissé, tarsi et carpes complets.

7° ONGULOGRADÉS. B.

Doigts dont au moins deux phalanges sont emboîtées par l'ongle, et ne peuvent se fléchir pour saisir; radius toujours immobile sur le cubitus, cerveau plissé, lobes olfactifs très-développés, ainsi que le cervelet et la cinquième paire.

8° SOLIPÈDES

A dents formées de plusieurs lames d'émail, séparées par du cément, et à un seul doigt sur un seul os ou canon, derrière lequel sont deux ongles correspondant aux métatarsiens et métacarpiens, les trois phalanges emboîtées par l'ongle. Cerveau plissé.

9° RUMINANTS

Huit incisives en bas, aucune en haut, molaires formées de lames verticales d'émail à double croissant; le pied divisé en deux doigts ou sabots; derrière les sabots sont deux doigts rudimentaires portés sur les stylo-métacarpiens et tarsiens; quatre estomacs, cerveau plissé, lobes olfactifs très-développés.

10° CÉTACÉS

Pas de membres postérieurs, bassin sans articulation à la colonne vertébrale, six vertèbres postérieures à l'atlas raccourcies, et même quelquefois soudées en une seule pièce, doigts enveloppés dans un fourreau en forme de nageoire, sans ongles.

1° ÉLÉPHANTS. A dents machelières formées de vingt-cinq lames d'os et d'émail, séparées par des intervalles.

2° MASTODONTES. A dents molaires de même structure que celles de l'homme.

Dents de même structure qu'aux trois premiers ordres, avant-bras et jambes complets.

CHEVAUX.

1° Sans prolongements frontaux. *Chameaux*, *Écroutains*.

2° A bois. *Girafes*, *Cerfs*.

3° A cornes. *Antilopes*, *Chèvres*, *Moutons*, *Bœufs*.

1° CÉTACÉS HERBIVORES. Mamelles pectorales, à têtes cervicales toujours mobiles, avant-bras articulés par ginglyme sur le bras, mâchoires courtes, maxillaire armé de dents.

2° CÉTACÉS ORDINAIRES. Jamais de dents incisives de canines supérieures, à narines pourvues d'éventails comprimés par des muscles capsulaires tués à l'origine des narines pour expulser l'eau au-dessus des mamelles près de l'anus, à mâchoires allongées.

1° *Singes de l'ancien continent*, les trois sortes de dents en même nombre qu'à l'homme, cerveau plissé.

2° *Singes du nouveau continent*, incisives et canines comme aux singes, mais six molaires partout, excepté les *Ouistitis*, qui en ont cinq, cerveau peu ou point plissé.

1° *Makis*, six incisives inférieures proclives, queue plus longue que le corps.

2° *Indris*, quatre incisives proclives, queue courte.

3° *Loris*, ongles et dents des makis, sans queue.

4° *Galagos*, mêmes dents, mêmes ongles qu'aux *Loris*; grandeur disproportionnée des yeux, des oreilles et des tarsiens; longue queue.

5° *Tarsiers*, comme les *Galagos*, mais deux incisives seulement en bas.

1° *Chauve-souris*. Les doigts des mains la plupart sans ongles et allongés en baguettes aussi longues ou plus longues que le bras tout entier, les doigts des pieds tous onguiculés et restant proportionnés au corps, membres postérieurs rétroversés.

2° *Galopithèques*. Doigts des mains pas plus grands que ceux des pieds, et semblablement onguiculés.

1° Deux longues incisives, moyennes ou uniques en haut, et canines plus petites que les incisives. *Hérissons*, *Musaraignes*, *Desmans*, *Scalopes*, *Chrysochlores*.

2° Grandes canines écartées, entre lesquelles sont de petites incisives. *Tenrec*, *Taupe*.

1° *Plantigrades*. *Ours*, *Ratons*, *Coatis*, *Kinkajous*, *Blaireaux*, *Mélogales*, *Gloutons*.

2° *Digitigrades*.

1° *Phoques*. Quatre à six incisives supérieures, quatre inférieures, vingt, vingt-deux ou vingt-quatre machelières tranchantes ou coniques, sans tubercules.

2° *Morses*. A corps de Phoques, à énormes canines supérieures saillant verticalement de la mâchoire, et entre lesquelles se meut une mâchoire inférieure comprimée, dépourvue de canines et d'incisives; quatre incisives entre les canines supérieures.

1° A molaires formées de rubans ou lames d'émail, enroulés ou pliés sur eux-mêmes.

Castors, *Campagnols*, *Echymys*, *Loirs*, *Hydromys*, *Hélamys*.

2° Omnivores. Molaires à tubercules mousses, à structure semblable à celle des carnassiers. *Rats*, *Hamsters*, *Gerboises*, *Rats-Taupes*, *Rats-Taupes du Cap*, *Marmotte*, *Écureuils*, *Aye-Aye*.

Ayant les dents formées de lames enroulées ou pliées ou de plusieurs lobes d'émail aplatis. *Porcs-épics*, *Lièvres*, *Cabiais*, *Cobayes*, *Agoutis*, *Pacas*.

1° Pas de canines. *Rhinocéros*, *Damans*.

2° Trois ordres de dents. *Hippopotames*, *Cochons*, *Tapirs*, *Anoplotherium*, *Palæotherium*.

1° *Lamantins*. Dents molaires semblables à celles de l'homme.

2° *Dugongs*, à défenses incisives, et à molaires formées de deux cylindres.

3° *Stellers*, ayant au lieu de dents des plaques cornées aux bords du palais.

1° *Orangs* et *Gibbons*. Antropomorphes, sans queue sans abajoues.

2° *Cynocéphales*, *Macaques*, *Guenons*, avec queue callosités, abajoues.

1° *Harleurs*, à mâchoire inférieure très-élargie verticalement, pour renfermer l'hyoïde dilaté en forme de tambour; queue prenante.

2° *Atèles* et *Eriodes*, à pouces rudimentaires, et queue prenante.

3° *Sajous*, à dents incisives verticales comme chez l'homme, queue faiblement prenante.

4° *Sakis*, incisives inférieures proclives, queue non prenante.

5° *Ouistitis*, incisives droites, ongles comprimés.

1° Frugivores. *Roussettes*, *Céphalotes*, *Hypodermes*.

2° Insectivores. *Vespertilion*, *Oreillard*, *Molosses*, *Phyllostomes*, *Mégadermes*, *Rhinolophes*, *Nyctères*, *Taphiens*.

1° *Martes*. Une seule tuberculeuse et deux ou trois fausses molaires en haut; trois ou quatre fausses molaires en bas. *Martes*, *Mouffettes*, *Loutres*.

2° Deux dents tuberculeuses en arrière des machelières tranchantes, au nombre de quatre en haut et cinq en bas, quatre doigts derrière. *Chiens* à langue lisse, *Civettes* à langue hérissée.

3° Pas de tuberculeuse derrière la carnassière inférieure. *Hyènes* et *Chats*.

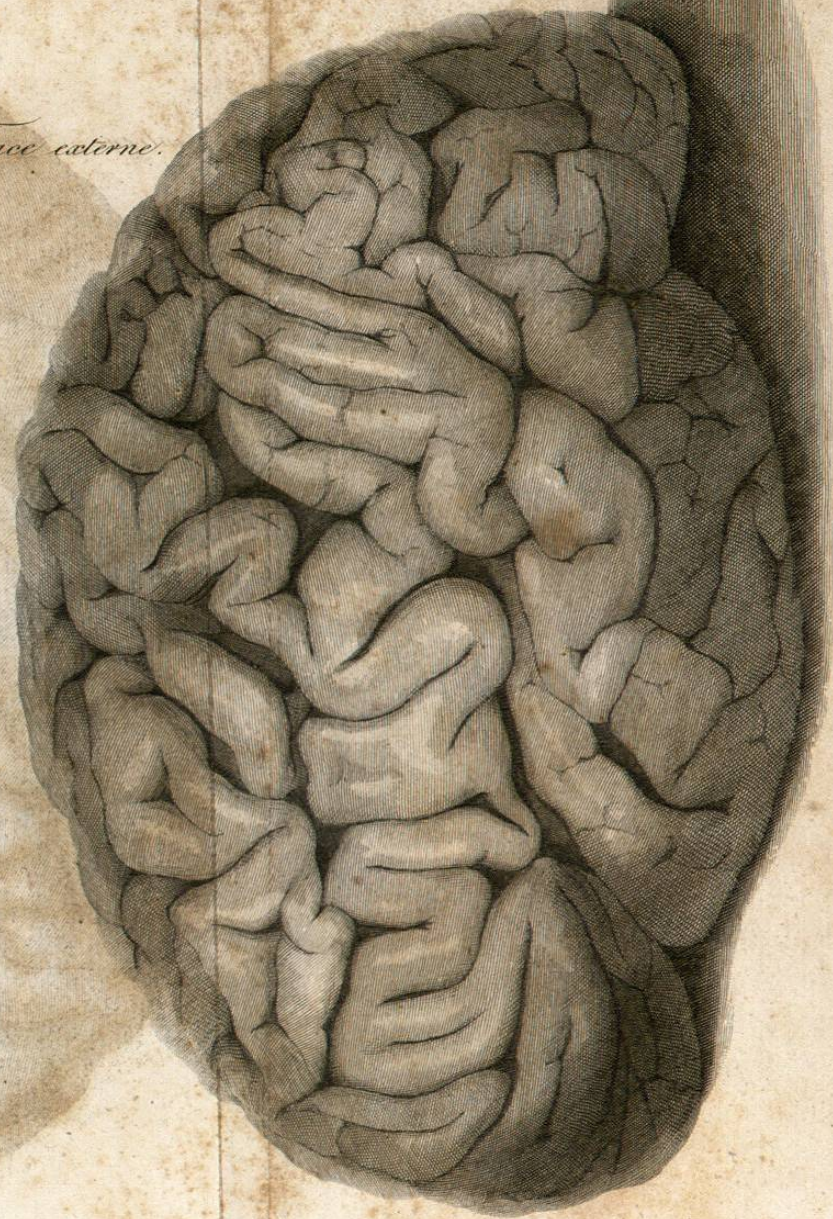
4° A dents coniques. *Protèles*.

Portrait d'un Cerveau grandeur naturelle.

Face interne.



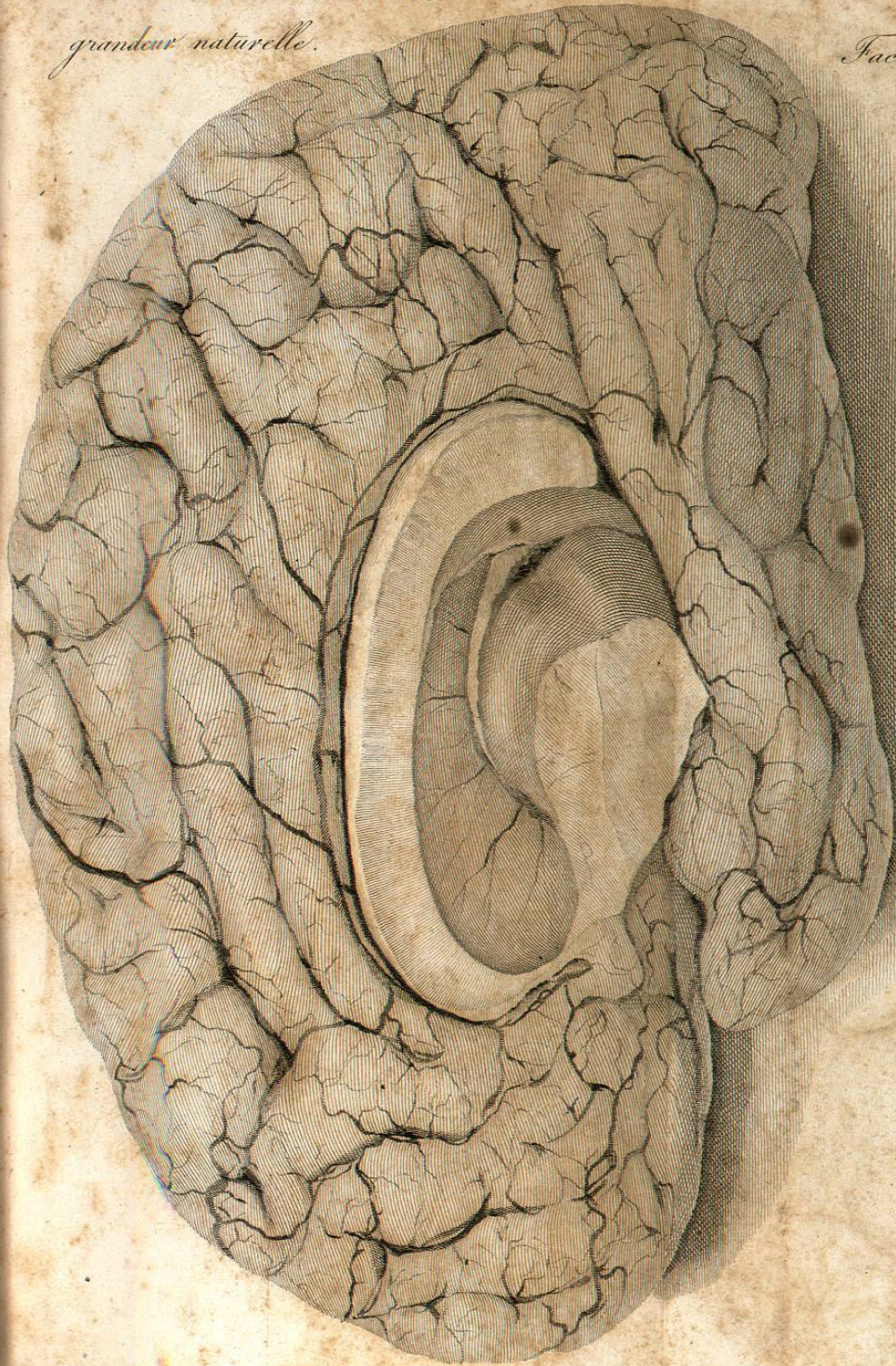
Face externe.

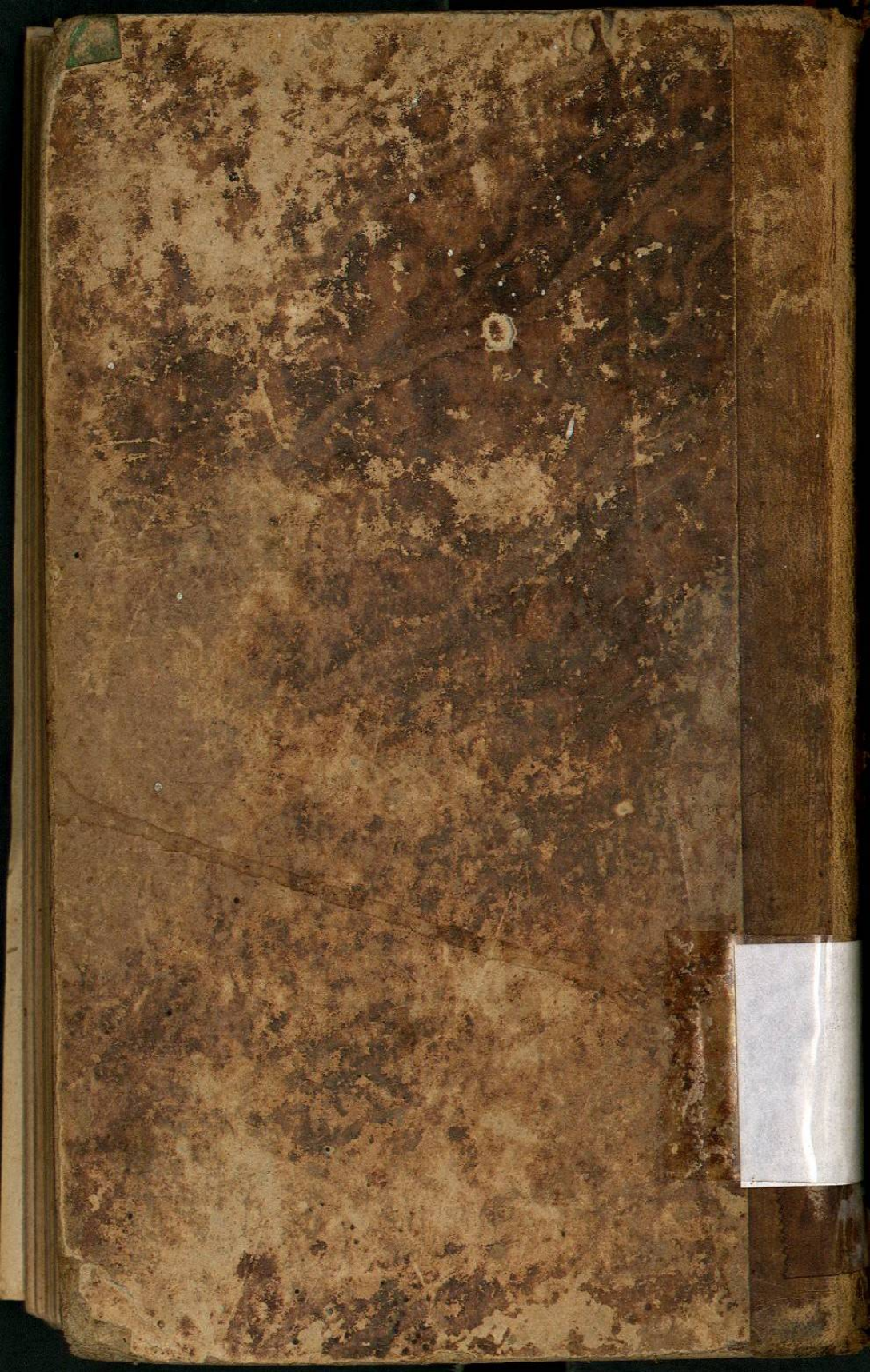


Portrait d'un Cerveau
grandeur naturelle.

Tome 1. Pl. 3.

Face interne.





MAMMIFÈRES
EMBRYOPARES,

ou

ACCOUCHANT

D'EMBRYONS.

MARSUPIAUX.

Ayant tous, mâles ou femelles, à bourse ou sans bourse, deux os sur-nuéraires articulés sur le pubis par une extrémité, et flottants par l'autre; ces os, quoique indépendants de la bourse, ont été nommés Marsupiaux, ainsi que les animaux qui en sont pourvus. Sans dilatation des oviductes en matrice, et sans rétrécissement ou col à la terminaison de l'oviducte au vagin, d'où suit que les embryons n'ont pas d'existence utérine, mais passent de suite aux mamelles, où se termine leur développement.

1^o CARNIVORES.

Longues canines, et six à dix petites incisives aux deux mâchoires, toujours plus nombreuses à celle d'en haut, les arrière-molaires seulement hérissées de pointes, machelières tranchantes, cerveau lisse.

2^o FRUGIVORES.

Deux longues incisives plates et proclives en bas, six en haut, canines supérieures longues, inférieures, rudimentaires et caduques, pouce presque dirigé comme aux oiseaux et sans ongle; les deux doigts suivants réunis par la peau.

3^o HERBIVORES.

Jambes postérieures trois ou quatre fois plus longues que les antérieures; manquent de pouce, et ont les deux premiers doigts réunis jusqu'à l'ongle; la queue énorme, formant un troisième levier pour la marche à laquelle les deux membres antérieurs sont étrangers, cinq machelières partout couronnées de tubercules ou de collines transverses; deux incisives supérieures proclives, et six en haut.

4^o RONGEURS.

Deux grandes incisives croissantes à chaque mâchoire, molaires à deux collines transverses; cinq ongles aux pieds de devant, quatre à ceux de derrière, où un tubercule remplace le pouce.

5^o ÉDENTÉS.

Ayant, outre la clavicule ordinaire, une clavicule impaire commune aux deux épaules, comme les lézards; outre les cinq doigts des quatre pieds, les mâles ont à ceux de derrière un ergot fixé sur l'astragale.

Ces caractères, s'il est bien constaté que ces animaux n'ont pas de mamelles et qu'ils pondent des œufs éclorant par ou sans incubation, devront faire de cet ordre une cinquième classe de vertébrés.

1^o *Sarigues* ou *Didelphes*. Cinquante dents en tout, pouces des pieds de derrière opposables et à ongle plat, langue hérissée sur les bords, queue nue et prenante.

2^o *Dasyures*, *Tylacines*. Huit incisives supérieures, six inférieures, en tout quarante-deux dents, queue partout velue, non prenante, pouce postérieur rudimentaire, et non opposable.

3^o *Peramèles*. Dix incisives supérieures, six inférieures, en tout quarante-huit dents; trois doigts seulement aux pieds de derrière, dont les deux extérieurs réunis par la peau; cinq doigts aux pieds de devant, dont les intermédiaires sont armés de grands ongles.

1^o *Phalangers* à queue toujours prenante, quelquefois en partie écailleuse.

2^o *Phalangers volants*, à peau des flancs étendue entre les jambes, queue non prenante et velue.

3^o *Koala*. Deux incisives inférieures sans canines, six en haut, dont les moyennes plus longues, et deux petites canines. Doigts des quatre pieds divisés en deux groupes, pour saisir, comme dans les *Perroquets*; le pouce manque aux pieds de derrière.

1^o *Kanguroos-Rats*, ayant de plus deux canines en haut, et la première molaire longue et dentelée.

2^o *Kanguroos*, sans canines, et à molaires uniformément pareilles.

Phascolomes.

1^o *Echidnés* à langue extensible comme aux Fourmiliers, point de dents.

2^o *Ornithorinques*, à mâchoires cornées et denticulées comme celle des canards, une dent de chaque côté au fond de la bouche.

IV TABLEAU.

1° CELTO-SCYTH-ARABES.

Cheveux lisses, soyeux, bien fournis; angle facial ouvert; dents incisives verticales; pommettes peu saillantes et peu larges; peau et cheveux variant du noir au blanc, suivant le climat.

Habitent toute l'Europe, moins ses contrées polaires, l'Asie, jusqu'au Gange; et jusqu'aux sources de l'Irtisch, la région Atlantique de l'Afrique, l'Égypte et l'Abyssinie.

2° MONGOLES.

Cheveux lisses, mais raides et rares; barbe grêle; yeux étroits, relevés obliquement en dehors; pommettes saillantes, incisives verticales; peau jaune et cheveux noirs, couleur invariable sous tous les climats; nubilité précoce.

3° ÉTHIOPIENS.

Cheveux laineux; crâne comprimé et front déprimé; nez écrasé; partie faciale de l'inter-maxillaire et menton obliquement inclinés l'un sur l'autre, ainsi que les incisives; peau et cheveux noirs, sous tous les climats.

4° EURO-AFRICAINS.

Cheveux laineux, peau noire, crâne moins comprimé qu'aux Éthiopiens, et front presque aussi saillant qu'aux Européens; incisives verticales; nez peu déprimé. Vulgairement, Nègre de Mozambique.

5° AUSTRO-AFRICAIS.

Cheveux laineux, et os du nez soudés ordinairement en une seule lame écailleuse comme aux Macaques, et beaucoup plus épâté et large que dans les autres Africains; cavité olécranienne de l'humérus percée d'un trou; incisives et menton beaucoup plus obliques qu'aux Éthiopiens. Peau d'un jaune bistre.

6° MALAIS OU OCÉANIQUES.

Crânes conformés comme ceux des Européens; pommettes un peu plus larges, dents tout-à-fait semblables, cheveux lisses et noirs; peau olivâtre ou brune, dans le même climat où l'Arabe indien est noir comme le nègre.

Le littoral de l'Indo-Chine, tout l'archipel asiatique et l'Océanie jusqu'à Madagascar.

7° PAPOUS.

A peau de nègre; cheveux noirs, demi-laineux, très-touffus, frisant naturellement; barbe noire et rare; physiologie tenant du nègre et du malais, mais à dents déjà un peu proclives; ouverture nasale plus évasée encore qu'aux Guinéens.

8° NÈGRES OCÉANIENS.

Couleur tout-à-fait noire; crâne comprimé et déprimé; cheveux courts très-laineux, et recoquillés; nez écrasé à la racine et très-épaté; lèvres grosses; angle facial très-aigu; en tout très-rapprochés des nègres de Guinée.

La nouvelle Guinée, l'archipel du Saint-Esprit, îles Audamann, Formose.

9° AUSTRALASIENS.

Cheveux lisses, noirs; barbe et poils rares; peau noire; membres grêles et de longueur disproportionnée au corps; dents verticales; nez très-élargi; front déprimé et comprimé.

Tête allongée; nez long, saillant et fortement aquilin; front comprimé et aplati; hauteur des mâchoires; teint rouge de cuivre, sous tous les climats; cheveux noirs ne grisonnant jamais et barbe rare; front plus déprimé qu'aux Mongols; nubilité précoce; imagination vive et forte; caractère moral énergique.

Ces caractères appartiennent surtout aux peuples de l'Amérique du Nord, et des plateaux des Cordilières, jusqu'à Cumana.

11° AMÉRICAINS.

Tête généralement sphérique, front large mais déprimé comme aux Mongols; arcades surcilières relevées en dehors; pommettes saillantes; nez épaté et déprimé à la racine; cheveux longs, gros, raides et droits; peau ni noire, ni jaune, ni cuivrée; lèvres très-grosses; intelligence généralement obtuse et caractère moral extrêmement brut.

1° *Celtas*, cheveux noirs. Habitants primitifs de l'Europe à l'ouest du Rhin et des Alpes jusqu'à l'Océan et ses îles.

2° *Scythes*, cheveux blonds. L'Europe centrale, et l'Asie jusqu'aux sources de l'Irtisch, les monts de Belur et l'Himalaya.

3° *Arabes*, cheveux toujours noirs. L'Afrique Atlantique, et l'Asie au sud du Caucase jusqu'au Gange.

4° *Atlantiques*. Fosse olécrane de l'humérus percée comme dans les Austro-Africains; cheveux noirs, châtain et blonds. Guanches, ancien peuple des Canaries.

Le Groënland, les côtes polaires de l'Europe et de l'Amérique, sous les noms de Lapons, Samoièdes, Esquimaux, etc.; toute l'Asie à l'est du Gange, des monts de Belur et de l'Irtisch.

L'Afrique, depuis le Sénégal, le Niger et le Bahr-el-Azrek, jusqu'un peu au-delà du tropique austral. Séparés des Euro-Africains par une chaîne de hautes montagnes courant parallèlement au rivage de la mer des Indes.

La côte orientale d'Afrique sur l'Océan Indien.

L'Afrique au-delà du tropique austral, moins la partie correspondante de la côte orientale.

1° *Hottentots*, *Boschimans*, *Housouanas*, etc.

2° *Malgaches* de la côte orientale de Madagascar; cheveux courts et laineux; peau de couleur cuivre foncée; orbites écartées plus qu'à aucuns Nègres.

1° *Caroliniens*, formes régulièrement belles, taille plus svelte et plus élevée que la moyenne d'Europe; caractère doux, conception facile.

2° *Dayaks* et *Béadjus* de Bornéo, et plusieurs des *Haraforas* des Moluques: les plus blancs des Malais.

3° *Javans*, *Sumatriens*, *Timoriens* et *Malais* du reste de l'archipel indien: lèvres généralement grosses, nez épaté; pommettes saillantes; taille plus petite que la moyenne d'Europe; caractère perfide et féroce.

4° *Polynésiens* proprement dits: taille généralement grande comme celle des Caroliniens, mais forme du visage comme aux Javans, Sumatriens, etc.

5° *Ovas* de Madagascar, habitant la zone intermédiaire au rivage oriental et aux montagnes: taille ordinaire de 5 pieds 6 à 7 pouces; couleur olivâtre claire; orbites grandes et carrées; menton d'un ovale très-long transversalement; nez presque européen.

Habitent les petites îles autour de la nouvelle Guinée, Waigiou, et la nouvelle Guinée.

Ont peuplé ou peuplent encore le nord de l'Océanie occidentale, quelques petits archipels de la Polynésie, une grande partie de l'archipel indien, et quelques contrées de l'Indo-Chine et les îles adjacentes.

1° *Moys* ou *Moyes* des montagnes de la Cochinchine; *Samang*, *Dayak*, etc., des montagnes de Malaca; peuplant aussi l'intérieur de Formose, l'archipel d'Audamann et anciennement le midi de l'île de Nippon, d'après l'Histoire japonaise.

2° L'intérieur de Bornéo et de quelques-unes des îles Philippines, l'intérieur des Célèbes, et quelques-unes des Moluques (anciennement l'intérieur de l'île de Java, *Hist. japonaise*).

3° Ils peuplent exclusivement dans l'Australasie, la Nouvelle-Calédonie, l'archipel du Saint-Esprit, et la terre de Diemen, où ils ont une longueur et une maigreur de membres disproportionnées aux corps, comme chez les *semno-pithèques* dans le genre des guenons.

4° Les *Vinzimbars* des montagnes de Madagascar, île que ses populations d'animaux rattachent également au système d'organisation de l'Océanie.

Nouvelle Hollande.

Tchutkis, de la pointe nord-est de l'Asie; les *Colombiens* occupent toute l'Amérique septentrionale, tous les plateaux et pentes des Cordilières depuis le Chili jusqu'à Cumana et l'archipel caraïbe inclusivement.

1° *Omaguas*, *Guaranis*, *Coroados*, *Puris*, *Aturés*; *Otomagues*, etc., ventre gros, poitrine velue et barbe fournie; taille au-dessous de la moyenne des Espagnols; peau d'un bistre terne fort obscur; moral indolent, imprévoyant; tête d'un volume disproportionné au corps, aplatie au sommet, enfoncée entre les épaules; toute l'Amérique méridionale au sud de l'Amazone et de l'Orénoque, à l'est des Andes et de Plata. Les *Guaranis* et les *Coroados* sont sans barbe et sans poils sur la poitrine.

2° *Botocudes*, peau brun clair, quelquefois presque blanche; *Guaïcas*, à taille très-petite, à peau très-blanche, habitant près des sources de l'Orénoque sous l'équateur.

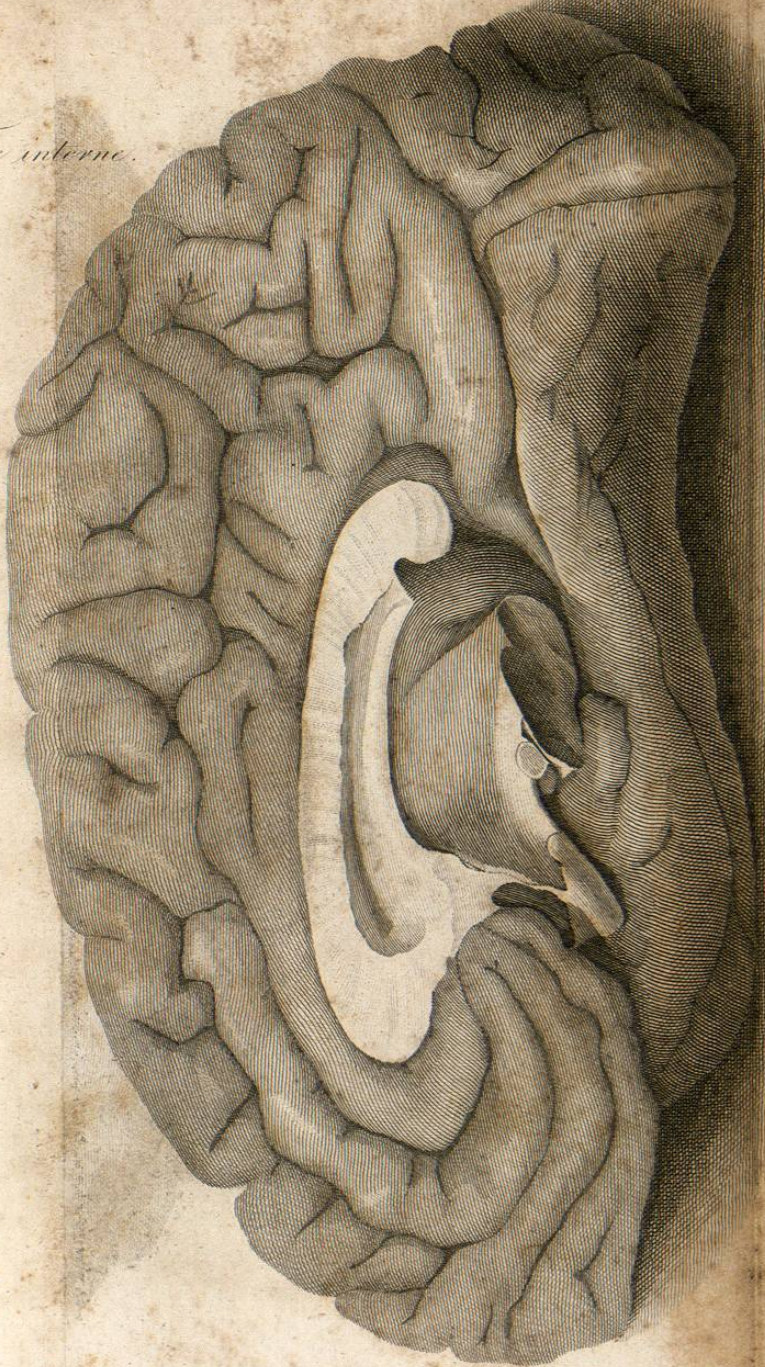
3° *Mbayas*, *Charruas*, etc., peau d'un brun presque noir, sans nuance de rouge; front et physiologie ouverts; nez étroit déprimé à la racine; yeux petits et bridés, dents verticales; cheveux longs, noirs et raides; pieds et mains plus petits à proportion et mieux faits qu'aux Espagnols; taille supérieure à l'espagnole. Habitent le Paraguay.

4° Les *Puelches* et les *Tehuelttes* ou *Patagons* au sud de la Plata jusqu'au détroit de Magellan; taille au-dessus de 5 pieds 6 pouces; cheveux longs, constitution sans analogie avec celles d'aucune des espèces précédentes.

* Colomb ayant découvert les Lucayes, et Améric la côte de Cumana, nous croyons pouvoir sur ces motifs établir ces deux noms, qui d'ailleurs ne sont que provisoires, comme l'a été celui d'Africains pour les Nègres. Il n'est pas douteux que les Colombiens, et surtout les Américains, ne soient divisibles chacun en plusieurs espèces aussi différentes entre elles que celles d'Afrique.

Les peuples Mongols du nord de l'Amérique et du Groënland, c'est-à-dire les Eskimaux, les Tchongatches, les Konias, etc., parlent des langues dont les formes grammaticales sont analogues à celles des Mexicains, des Péruviens, des Araucains, etc.; ces mêmes formes se retrouvent dans le Basque en Europe, et dans le Congo en Afrique. Mais, et d'autres analogues, il résulte que les ressemblances et les différences des langues qui décident toujours de l'identité et de la différence des peuples, ne peuvent caractériser l'Atlas Ethnographique du globe, par M. Adrien Balbi.

Face interne.



Face externe.

