

Doripe noduleuse, *Doripe nodulosa*.

Le corselet chargé de tubercules arrondis et régulièrement disposés, ceux du milieu plus gros; les doigts des pinces canaliculés et régulièrement dentés en dedans.

*Cancer nodulosus*. Oliv. Dict. — *Herbst*, Canc. tab. 11. fig. 70.

*Doripe nodulosa*. Lamarck, Anim. sans vert. t. V. p. 245.

Voyez pl. 4, fig. 2, où il est représenté presque de grandeur naturelle.

Se trouve dans la Méditerranée.

Doripe facchine, *Doripe facchino*.

Le corselet jaunâtre, renflé latéralement et postérieurement; deux dents surnuméraires, au-dessous des antennes; les deux premières paires de pattes écartées.

*Plancaus*, Conch. tab. 5. fig. 1. *Herb.* Canc. tab. 11. fig. 68.

Se trouve dans la Méditerranée.

Doripe Mascaron, *Doripe Mascaronius*.

Le corselet allongé, brunâtre; les pattes très écartées des pinces.

*Sulzer*, Gesch. Der. Ins. tab. 31. fig. 1. *Herbst*, Canc. tab. 11. fig. 69.

Se trouve dans la Méditerranée.

## XVI. MAJA, MAJA, Lamarck.

Quatre antennes petites; les intermédiaires palpi-formes; les extérieures sétacées, insérées sous le coin interne des yeux. Yeux écartés, pédonculés. Corps subtrigone, ovale-conique, plus long que large, arrondi et plus large inférieurement, rétréci en avant, scabre ou épineux. Dix pattes onguiculées; les deux antérieures dirigées en avant, et terminées en pinces.

M. DE LAMARCK a d'abord réuni sous ce nom deux genres que Fabricius avait établis, dans son supplément, aux dépens des crabes des premières éditions de son *Entomologie*, genres dont le dernier n'est pas pourvu de caractères assez importants pour être conservé, ainsi qu'on peut s'en convaincre par l'analyse des parties essentiellement consacrées à les fournir. Ces genres sont appelés *Parthénope* et *Inachus*. Tous deux sont généralement composés d'espèces à corps globuleux, pointu en avant ou triangulaire, surchargé d'aspérités de différentes formes; mais celles du premier ont des pinces dont les jambes et les cuisses sont

démesurément longues, grosses et tuberculeuses, tandis que chez celles du second ces mêmes parties sont plus courtes que les pates, et bien moins hérissées.

M. Latreille a tiré du genre de M. de Lamarck, ou mieux des *Inachus* de Fabricius, un autre genre qu'il a appelé *Macrope* (*Macropus*), dont le caractère est d'avoir un corselet triangulaire, terminé en bec, souvent très pointu, et en alène; les yeux saillans et découverts; les antennes intermédiaires découvertes, courtes et bifides; les pièces extérieures, fermant la bouche, à tiges allongées, l'interne ayant le second article terminé en pointe.

Enfin, dans ces dernières années, le genre maja a subi, de la part de MM. Leach et Latreille, de nouveaux retranchemens qui ont donné lieu à l'établissement d'autant de genres distincts; et, dans la dernière édition des *Animaux sans vertèbres*, M. de Lamarck en a adopté quelques uns, dont nous traiterons à part sous les noms de *Lithode*, de *Sténorhynque* et de *Leptope*, en y joignant le *Parthénopé* de Fabricius.

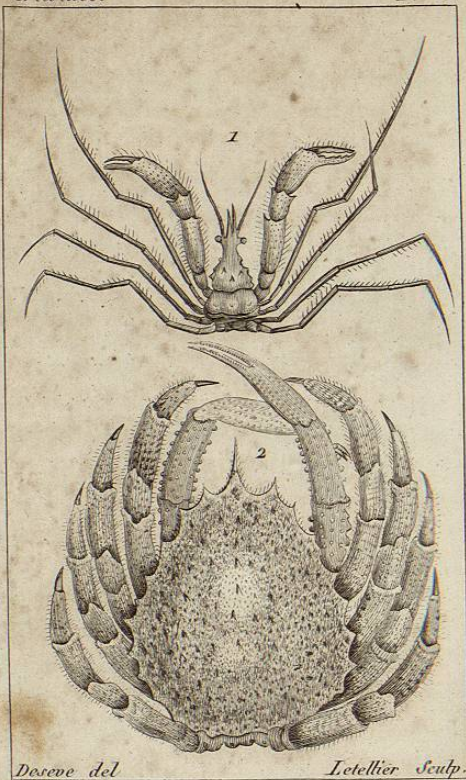
Les majas ne sont point rares dans les mers d'Europe; mais cependant leur histoire est fort peu connue. C'est dans les lieux pierreux et vaseux en même temps qu'ils se plaisent. Ils sont garantis de la recherche de leurs ennemis par leur forme, semblable à une pierre hérissée d'aspérités, couverte de fange, et de leur attaque par la dureté de leur test. Dès que ces crustacés craignent un danger, ils se blottissent contre une pierre, et attendent dans la plus absolue immobilité qu'il soit passé ou qu'il agisse sur eux; dans ce dernier cas, ils cherchent à se défendre avec leurs pinces comme la plupart des autres crustacés. Parmi eux, il est une espèce connue des Français sous le nom d'*Araignée de mer*, à raison de ses longues pates, qu'on dit avoir la propriété de faire sortir du dessous de son corps de petites vessies, et de les enfler comme les grenouilles enflent celles des côtés de leur bouche. Ce fait a besoin d'être confirmé par des observateurs instruits; il n'est connu que par des rapports sur lesquels on ne peut pas absolument compter.

C'est de la Méditerranée que viennent la plupart des espèces de majas; malgré leur nombre, il en est encore plusieurs de cette mer qui ne sont pas connus des naturalistes, mais que M. Bosc se souvient d'avoir vus, et même possédés.

Les majas se mangent, mais leur peu de grosseur et la dureté de leur test les font peu rechercher.

Les anciens ont connu quelques espèces de ce genre. Une d'elles, la squinado, passait pour être le modèle de la sagesse, et pour aimer la musique; elle était, en conséquence, suspendue comme emblème au cou de la Diane d'Éphèse.

Les genres nouveaux qui ont été formés aux dépens de celui-ci sont les suivans : *Eurynome*, *Lambrus*, *Pisa*, *Blastus*, *Lissa*, *Mithrax*, *Hyas*, *Camposia*, *Micippa*, *Inachus*, *Charineus*, *Naxia*, *Stenocionops*, *Macropodia*, *Achæus*, *Leptopodia*, *Egeria*, *Doclea*, *Lithodes*, *Libinia*, *Pactolus* et *Hymenosoma*.



Doreve del

Jettellier Sculp.

1. Le Stenorhynque faucheur  
2. Le Maia hérisson.

*A pinces longues et épaisses.*

*Maja macrochelos, Maja macrochelos.*

Le corselet en cœur, tuberculeux, sillonné, latéralement denté; les pinces très longues, dentées, granuleuses.

*Séba*, Mus. 3. tab. 20. fig. 12. *Herb.* Canc. tab. 19. fig. 107.

Se trouve dans la Méditerranée.

*Maja hérissonné, Maja echinatus.*

Le corselet en cœur, couvert de verrues et de tubercules, épineux en ses bords; les pattes et les pinces épineuses et tuberculeuses.

*Herbst*, Canc. tab. 108 et 109.

Se trouve dans la mer des Indes.

*Maja parasite, Maja pansor.*

Le corselet en cœur, un peu épineux, les côtés dentés, et deux grosses épines à leurs extrémités; les pinces très longues et très épineuses.

*Herbst*, Canc. tab. 41. fig. 3.

On ignore sa patrie.

*Maja Lar, Maja Lar.*

Le corselet inégal, à quatre dents; les bords épineux; les pinces unies.

*Parthenope Lar.* *Fab.*

*Lambrus Lar.* *Leach.*

Se trouve dans l'Inde.

*Maja douteux, Maja dubia.*

Le corselet uni; les pinces comprimées, ciliées;

les pates postérieures très courtes et relevées sur le dos.

*Parthenope dubia. Fab.*

Se trouve dans la mer des Indes.

Maja Héros, *Maja Heros.*

Le corselet en cœur, antérieurement granuleux et denté; le rostre bifide et épineux; les doigts des pinces courts.

*Herbst, Canc. tab. 42. fig. 2.*

Se trouve dans la mer des Indes.

Maja barbue, *Maja barbata.*

Le corselet carré, antérieurement très épineux; les antennes très longues; les pates parsemées de gros faisceaux de poils roux.

*Herbst, Canc. tab. 42. fig. 3.*

Se trouve dans la Méditerranée.

*A pinces longues et filiformes.*

Maja Scorpion, *Maja Scorpio.*

Le corselet velu, avec quatre épines droites; les pates antérieures très longues.

*Inachus Scorpio. Fab. — Penn. Brit. Zool. 4. tab. 9. fig. 18.*

*Inachus Scorpio. Latr.*

*Inachus dorsettensis. Leach.*

Se trouve dans la mer du Nord.

Maja longirostre, *Maja longirostris.*

Le corselet épineux, épais, relevé; le rostre pointu, bifide.

*Inachus longirostris. Fab. — Herbst, Canc. tab. 16. fig. 92.*

Voyez pl. 8, fig. 1, où il est représenté au tiers de sa grandeur naturelle.

Se trouve dans la Méditerranée.

Maja porte-épine, *Maja spinifer.*

Le corselet inégal, avec une seule épine sur sa partie postérieure; la seconde paire de pates très longue.

*Inachus spinifer. Fab.*

Se trouve dans les mers d'Asie.

Maja Hérisson, *Maja Erinaceus.*

Le corselet couvert d'épines droites; six beaucoup plus longues sur les bords; le rostre très saillant, avec deux épines fourchues à sa base, en dessous; les pinces muriquées à leur base, à peine aussi grosses et aussi longues que les pates.

Voyez pl. 8, fig. 2, où il est représenté au tiers de sa grandeur naturelle.

Se trouve dans la Méditerranée.

Maja Sagittaire, *Maja Sagittaris.*

Le corselet ovale, uni; le rostre très long, dentelé des deux côtés.

*Inachus sagittarius. Fab.*

*Macropus sagittarius. Latr.*

*Leptopodia sagittaria. Leach.*

Se trouve aux Antilles.

Maja Mascaron, *Maja Mascaronia.*

Le corselet presque uni, ovale, sans épines; le rostre bifide; ses lobes bidentés.

*Inachus mascaronius. Fab. — Sulz. Ins. tab. 31. fig. 1. Herbst, Canc. tab. 11. fig. 69.*

Se trouve dans la Méditerranée.

Maja nasiqué, *Maja nasuta*.

Le corselet épineux des deux côtés; le rostre bifide, avec deux dents en dessus et une seule en dessous.

*Inachus nasutus. Fab.*

Se trouve dans la mer du Nord.

Maja rétréci, *Maja angustata*.

Le corselet atténué en avant, uni; le rostre épais, velu, émarginé.

*Inachus angustatus.*

Se trouve aux Indes orientales.

Maja Faucheur, *Maja Opilio*.

Le corselet épineux; le bord postérieur à trois dents; les pinces presque unies.

*Inachus Opilio. Fab.*

Se trouve dans la Méditerranée.

Maja condyle, *Maja condyliata*.

Le corselet ovale, épineux, avec trois épines droites au-dessus de la queue; les pinces épineuses.

*Inachus condyliatus. Fab. — Herbst, Canc. tab. 18. fig. 99.*

*Mithrax condyliata. Latr.*

Se trouve dans la Méditerranée.

Maja Tétrodon, *Maja Tetraodon*.

Le corselet ovale, inégal, très épineux; le rostre à quatre épines, les deux intermédiaires réunies par la base; les pinces courtes, noduleuses.

*Penn. Zool. Brit. 4. tab. 8. fig. 15.*

*Pisa Tetraodon ou Blastus Tetraodon. Leach.*

Se trouve dans la Méditerranée.

Maja épineux, *Maja aculeata*.

Le corselet épineux des deux côtés; le rostre allongé, bifide, avec cinq dents en dessus et une en dessous.

*Inachus aculeatus. Fab.*

Se trouve dans la mer du Nord.

Maja goutteux, *Maja chiragra*.

Le corselet noueux, inégal; le rostre aplati, tronqué; les pates noduleuses.

*Inachus chiragra. — Herbst, Canc. tab. 17. fig. 96.*

*Lissa chiragra. Leach.*

Se trouve dans la Méditerranée.

Maja cornu, *Maja rostrata*.

Le corselet velu, presque en cœur, avec deux longues épines sur le dos; les mains oblongues et comprimées.

*Penn. Brit. Zool. tab. 9. fig. 17. Jonst. Exsang. tab. 6. fig. 13, 14. Rondelet, p. 411, l'Araignée de mer. Herbst, Canc. tab. 16. fig. 92.*

Se trouve dans la mer du Nord et la Méditerranée.

Maja Crapaud, *Maja Bufo*.

Le corselet en cœur, rugueux et noduleux; le rostre bifide, avec une grosse dent derrière les yeux.

*Herbst, Canc. tab. 17. fig. 95.*

*Hyas Araneus. Leach.*

On ignore son pays natal.

*Les pincés cylindriques, médiocres.**Maja muriqué, Maja muricata.*

Le corselet hérissé, inégal; une ligne dorsale, avec deux épines de chaque côté; quatre épines marginales; les pates hérissées.

*Inachus muricatus. Fab. — Herbst, Cane. tab. 12. fig. 75, 76.*

Se trouve dans les Indes orientales.

*Maja hybride, Maja hybrida.*

Le corselet hérissé; une ligne dorsale avec deux épines de chaque côté; quatre épines marginales; les pates nues à leur extrémité.

*Inachus hybridus. Fab.*

Se trouve dans l'Inde.

*Maja Mouton, Maja Ovis.*

Le corselet ovale, hérissé, avec quatre épines de chaque côté.

*Inachus Ovis. Fab. — Herbst, Canc. tab. 13. fig. 82.*

Se trouve dans la mer des Indes.

*Maja Bélier, Maja Hircus.*

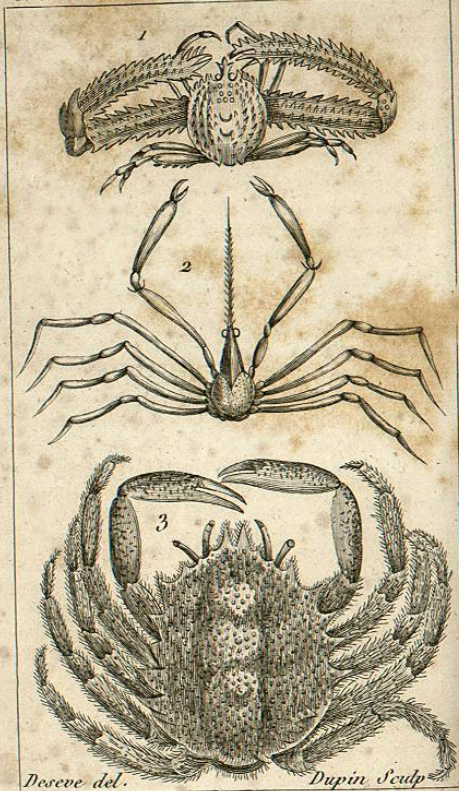
Le corselet lanugineux, tuberculeux; les bras épineux; les pincés unies.

*Inachus Hircus. Fab.*

Se trouve à la Jamaïque.

*Maja voleur, Maja prædo.*

Le corselet en cœur, latéralement épineux; le



- 1 Parthenope longuemain.  
 2 Stenorhynque séticorne.  
 3. Le Maia squinado.

rostre à quatre épines, dont les intermédiaires sont divergentes, plus longues et plus hérissées que toutes les autres.

*Herbst*, Canc. tab. 42. fig. 2.

Se trouve dans la Méditerranée.

*Maja Ours*, *Maja Ursus*.

Le corselet ovale, couvert de paquets de poils; les pinces unies.

*Inachus Ursus*. *Fab.*

Se trouve dans la mer du Sud.

*Maja cornu*, *Maja cornuta*.

Le corselet épineux; le rostre avec des épines en forme de cornes barbues; les pinces arrondies.

*Inachus cornutus*. *Fab.*

Se trouve dans les mers d'Europe.

*Maja Araignée*, *Maja Aranea*.

Le corselet inégal; les bords crénelés des deux côtés, antérieurement dilatés et aigus.

*Inachus Erinaceus*. — *Jonst.* Exsang. tab. 5. fig. 13. *Penn. Zool. Brit.* 4. tab. 9. fig. 16. *Herbst*, tab. 13. fig. 81.

Se trouve dans les mers d'Europe.

*Maja Squinado*, *Maja Squinado*.

Le corselet ovale, inégal, granuleux, avec sept grandes épines de chaque côté, hérissées de poils; le front à deux épines; les pieds velus.

*Rondelet*, *Hist. des poissons*, fig. 402. *Jonst.* Exs. tab. 5. fig. 5. *Séba*, *Mus.* tab. 18. fig. 2, 3. *Petiv.* *Gazoph.* 1. tab. 155. fig. 2. *Herbst*, *Canc.* tab. 14. fig. 84, 85.



*Maia Squinado*. Lam. Anim. sans vert. t. V.  
p. 241.

*Maia Squinado*. Leach.

Voyez pl. 7, fig. 2, qui le représente à moitié de sa grandeur naturelle.

Se trouve dans la Méditerranée.

*Maja Ursin*, *Maja Ursinus*.

Le corselet ovale, granuleux, avec neuf épines inégales de chaque côté; le front avec deux épines obtuses. Le tout couvert de poils, excepté les pinces.

*Herbst*, Canc. tab. 14. fig. 86.

Se trouve dans les mers de l'Europe méridionale.

*Maja supercilieuse*, *Maja superciliata*.

Le corselet pyriforme, avec cinq épines de chaque côté; les oculaires trifides; le front bifide.

*Séba*, Mus. 3. tab. 18. fig. 11.

Se trouve dans la mer des Indes.

*Maja spinipède*, *Maja spinipes*.

Le corselet en cœur, velu, épineux en ses bords; les bras et les cuisses avec de grosses épines; les mains noduleuses; les doigts excavés et denticulés.

*Herbst*, Canc. tab. 17. fig. 94.

*Mithrax spinipes*.

Se trouve dans les mers d'Amérique.

*Maja Pipa*, *Maja Pipa*.

Le corselet presque en cœur, inégal, noduleux; le front obtus; les pattes et les pinces couvertes d'épines très fines.

*Séba*, Mus. 3. tab. 58. fig. 7. *Herbst*, Canc. tab. 17. fig. 97.

Se trouve dans la mer des Indes. Il porte ses œufs sur le dos comme le crapaud pipa.

*Maja bilobé*, *Maja biloba*.

Le corselet ovale, épineux en dessus et sur les côtés; le front saillant, bilobé, épineux et tuberculeux.

*Rumph.* Mus. tab. 8. fig. 1. *Herbst*, Canc. tab. 18. fig. 98.

Se trouve dans la mer des Indes.

*Maja hispide*, *Maja hispida*.

Le corselet en cœur, épineux en ses bords; le front bifide; les pattes et les bras hérissés d'épines; les mains unies.

*Herbst*, tab. 18. fig. 100.

*Mithrax hispida*. Latr.

On ignore sa patrie.

XVII. LITHODE, LITHODES, *Latr.*  
*Lamarck.*

Quatre antennes presque égales, insérées entre les yeux. Palpes extérieurs longs et étroits. Yeux peu écartés. Test subtrigone, postérieurement plus large et arrondi, rostré antérieurement, très scabre. Dix pates; les deux antérieures avancées, terminées en pinces; les deux dernières très petites, comme faussés et sans ongles.

LE caractère qu'offrent la brièveté et la forme des pieds de la dernière paire est celui qui distingue le mieux ce genre de celui des majas.

Lithode arctique, *Lithodes arctica.*

Le corselet épineux; les pinces ventruës, épineuses; les doigts hérissés par des pinceaux de poils.

*Parthenope Maja. Fab.* — *Séba*, Mus. 3. tab. 18. fig. 10, et tab. 22. fig. 1. *Herbst*, Canc. tab. 15. fig. 87.

*Maia vulgaris. Bosc*, Crust. première édition, t. I. p. 252.

*Lithodes arctica. Lamarck*, Anim. sans vert. t. V. p. 240.

Voyez la pl. 5 bis, fig. 2.

Se trouve dans les mers du Nord.

XVIII. PARTHÉNOPE, PARTHENOPE,  
*Fabricius.*

Quatre antennes presque égales; les extérieures sétacées, insérées sous les yeux. Test trigone, court, subrostré antérieurement, très scabre, inégal, muriqué. Dix pates onguiculées; les deux antérieures longues, étendues à angle droit de chaque côté; leurs mains étant inclinées presque parallèlement sur le côté antérieur du bras.

C'EST particulièrement par le grand volume, la grosseur et la disposition latérale des bras de la première paire que ce genre diffère des précédens.

Parthénope horrible, *Parthenope horrida.*

Le corselet aigu, noueux; les pinces ovales; la queue cariée.

*Parthenope horrida. Fab.* — *Peuv.* Amb. tab. 1. fig. 7. *Rumph.* Mus. tab. 9. fig. 1. *Herbst*, Canc. tab. 14. fig. 88.

*Parthenope horrida. Lamarck*, Anim. sans vert. t. V. p. 239.

Se trouve dans les mers d'Asie.

Parthénope longue main, *Parthenope longimana.*

Le corselet épineux; les épines simples; les pinces très longues, unies en dessous.

*Parthenope longimana*. Fab. — Rumph. Mus. tab. 2. fig. 2. Petiv. Amb. tab. 2. fig. 15. Séba, Mus. 1. tab. 20. fig. 12. Herbst, tab. 19. fig. 105, 106.

*Parthenope longimana*. Lamarck, Anim. sans vert. t. V. p. 238.

*Lambrus longimanus*. Leach.

Voyez pl. 7, fig. 1, où il est représenté réduit des deux tiers.

Se trouve dans les mers d'Asie.

#### Parthenope Girafe, *Parthenope Giraffa*.

Le corselet épineux; les épines rameuses; les pincés très longues, tuberculées en dessous.

*Parthenope Giraffa*. Fab. — Lamarck, Anim. sans vert. t. V. p. 289.

*Lambrus Giraffa*. Leach.

Se trouve dans les Indes orientales.

### XIX. STÉNORHYNQUE, STÉNORHYNCHUS, Macropodia et Leptopodia, Leach, Lamarck.

Quatre antennes; les deux extérieures plus longues.

Les yeux globuleux, éloignés de la bouche, insérés sur le rostre, et rapprochés dans leur opposition. Corps petit. Test subtriangulaire, se terminant antérieurement par un rostre long, entier ou bifide. Dix pates onguiculées; les deux antérieures plus courtes, chélifères; les autres longues, très grêles, filiformes, la deuxième paire étant la plus longue.

Ces crustacés ont l'aspect de faucheurs, et ils sont reconnaissables au premier abord par la longueur démesurée de leurs pates grêles, la petitesse de leur corps et la terminaison pointue de leur rostre.

#### Sténorhynque Phalange, *Stenorhynchus Phalangium*.

Le corslet vela, avec trois épines droites antérieures, et des tubercules obtus postérieurs; le rostre bifide.

*Inachus Phalangium*. Fab. — Penn. Brit. Zool. 4. tab. 9. fig. 17.

*Stenorhynchus Phalangium*. Lamarck, Anim. sans vert. t. V. p. 237.

*Macropodia Phalangium*. Leach.  
Se trouve dans la mer du Nord.

Sténorhynque séticorne, *Stenorhynchus seticornis*.

Le corselet en cœur, inégal; le rostre très allongé et terminé par une soie trois fois plus longue que lui; les pinces et les pates très longues.

*Herbst*, Canc. tab. 16. fig. 91.

*Stenorhynchus seticornis*. Lamarck, Anim. sans vert. t. V. p. 237.

Voyez pl. 7, fig. 2, où il est représenté au tiers de sa grandeur naturelle.

Se trouve dans la Méditerranée.

XX. LEPTOPE, LEPTOPUS, Lamarck;  
Doclea, Leach.

Quatre antennes courtes. Les yeux globuleux, non éloignés de la bouche, séparés par un front subdenté, à pédoncules courts. Corps petit. Test arrondi trigonoïde, à rostre nul ou très court. Dix pates onguiculées; les deux antérieures chélifères, plus courtes; les autres fort longues, très grêles, subfiliformes.

LES leptopes ont le port des sténorhynques, c'est-à-dire un petit corps et des pates très grêles; mais ils en diffèrent notamment parce

que leur rostre n'est pas prolongé en une longue pointe, et que les pédoncules de leurs yeux sont rangés en avant, et non perpendiculairement à l'axe du corps.

Leptope à longs pieds, *Leptopus longipes*.

Le corselet épineux; les pinces ovales, hérissées de tubercules; les pates postérieures très longues.

*Inachus longipes*. Fab. — Rumph. Mus. tab. 8. fig. 4. *Herbst*, Canc. tab. 16. fig. 93.

*Leptopus longipes*. Lamarck, Anim. sans vert. t. V. p. 235.

Se trouve dans la mer des Indes.

XXI. CORYSTE, CORYSTES, Latr.,  
Leach, Lamarck.

Quatre antennes; les deux extérieures rapprochées, sétacées, ciliées, fort longues. Les yeux pédonculés, un peu écartés. Test ovale, plus long que large. Abdomen replié sous le tronc dans le repos. Dix pates; les deux antérieures terminées en pinces; les autres finissant par un ongle allongé, pointu.

Ce genre est placé par plusieurs auteurs parmi les crustacés décapodes macroures, avec lesquels il offre en effet beaucoup de

rappports ; il fait le passage des leucosies aux alburnées, ainsi qu'on peut s'en assurer par la comparaison des caractères de ces deux genres.

Coryste denté, *Corystes dentatus*.

Le corselet uni, avec cinq dents de chaque côté; les tarsi épineux.

*Pennant*, Brit. Zool. 4. tab. 7. fig. 13. *Herbst*, Canc. tab. 12. fig. 71. *Lamarck*, Anim. sans vert. t. V. p. 234.

Habite l'océan d'Europe, les côtes de France et d'Angleterre.

XXII. LEUCOSIE, LEUCOSIA, *Fab.*

Antennes très petites, rapprochées, inégales, plus ou moins longues, grêles, insérées entre les yeux, et cachées dans des fossettes. Yeux très petits. Corps suborbiculaire, plus ou moins convexe, solide, glabre, à bord antérieur étroit, un peu saillant. Queue nue, repliée en dessous, ayant ses pinces souvent soudées entre elles. Dix pattes onguiculées; les deux antérieures terminées en pinces; les postérieures souvent très petites.

La forme des leucosies, et le poli brillant dont la plupart sont pourvus, peuvent les faire reconnaître au milieu de tous les crus-

tacés; mais leurs caractères génériques, il faut l'avouer, n'ont pas la précision qu'il serait à désirer qu'ils eussent: ils varient dans presque toutes les espèces.

Les leucosies sont des crustacés globuleux, dont les antennes sont tantôt longues, tantôt courtes, mais toujours inégales et filiformes; leurs yeux sont très rapprochés, et portés sur des pédicules courts; les instrumens de la manducation ferment exactement la bouche; les pinces sont tantôt courtes et épaisses, tantôt longues et grêles, et rarement tuberculeuses et épineuses; les pattes sont toutes onguiculées, et les dernières plus petites que les autres; l'abdomen, dans une espèce, est seulement de deux pièces, dont la première est très longue, repliée en dessous, ordinairement bombée, et la seconde, très petite, touche à la base des instrumens de manducation. Dans d'autres leucosies, on en compte trois ou quatre au plus; ce qui résulte de la réunion de plusieurs des pièces qui composent cet abdomen, sans qu'on puisse en voir les sutures de jonction. Ce caractère très remarquable