

la chaleur détermine une élévation de température et, par suite, l'évacuation de l'air vicié.

La hauteur des classes est de 4<sup>m</sup>,60.

En avant des bâtiments se trouve la cour de récréation de 8<sup>m</sup>,50 sur 17 mètres, le sol en est sablé; au fond, une

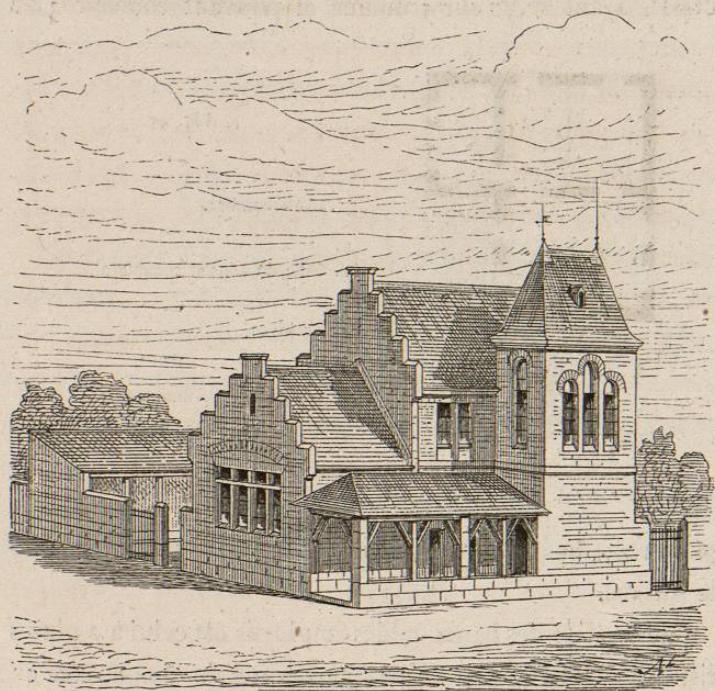


Fig. 46.

petite fontaine et, en face du bâtiment principal, une cour de récréation couverte, abritant d'une part le gymnase, de l'autre les privés et urinoirs.

Le premier étage (fig. 45), auquel donne accès un escalier ménagé au fond du porche, est entièrement occupé par les services municipaux, comprenant une salle de réunion pour les assemblées du conseil communal, une pièce pour

le dépôt et la mise en ordre des archives, une autre salle enfin pour la bibliothèque communale.

Le porche sert de lieu de réunion aux habitants de la commune : il est garni de bancs et sur ses murs s'étalent les affiches de toutes sortes.

Le logement de l'instituteur, complètement séparé de l'école, occupe un bâtiment élevé dans le jardin; nous aurons plus loin l'occasion d'en parler avec détails.

Les façades (fig. 46) de cette petite école sont pittoresques; les combles à ressauts qui s'accusent l'un au-dessus de l'autre, le porche placé au-dessous, la tour renfermant l'escalier, donnent à l'ensemble une silhouette accentuée, originale et attrayante.

La construction est tout entière en briques laissées apparentes. Les combles sont couverts en ardoises. La charpente et les menuiseries sont en sapin et le carrelage des classes en carreaux de terre cuite.

§ 5. — École congréganiste de filles  
pouvant contenir 142 enfants répartis dans trois classes.

Le bâtiment est placé un peu en retraite d'une promenade publique et adossé en partie à un grand établissement de bienfaisance. Les services généraux sont en façade; les classes, au contraire, reportées sur les jardins et les cours.

Au delà de la petite cour d'isolement se trouve la porte d'entrée des élèves. Cette porte aboutit à une longue galerie large de 3 mètres, desservant la cour de récréation et les classes et tenant lieu de vestiaire. Dans les larges trumeaux sont scellés les lavabos. Cette galerie est fermée au moyen de châssis qui, l'hiver, en font un espace parfaitement clos.

A gauche de l'entrée se trouvent le bureau de la supérieure et un couloir conduisant à un petit dépôt, au réfectoire des

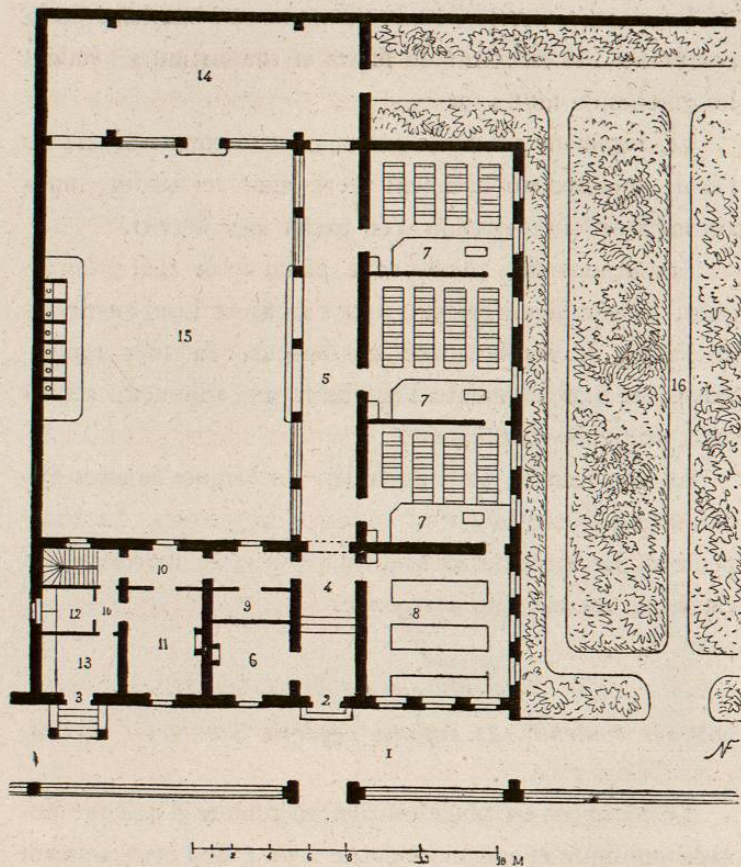


Fig. 47.

- |                                  |                         |
|----------------------------------|-------------------------|
| 1. Cour d'entrée.                | 9. Dépôt.               |
| 2. Entrée principale.            | 10. Dégagement.         |
| 3. Entrée de service.            | 11. Réfectoire.         |
| 4. Vestibule.                    | 12. Laverie.            |
| 5. Galerie, vestiaires, lavabos. | 13. Cuisine.            |
| 6. Bureau.                       | 14. Gymnase.            |
| 7. Classes.                      | 15. Cour de récréation. |
| 8. Ouvroir.                      | 16. Jardin.             |

sœurs, à leur cuisine, à la laverie et à la cage de l'escalier montant à l'étage; le service de la cuisine se fait au moyen

d'une porte secondaire abritée sous un auvent et ouverte dans la cour d'entrée. A droite, dans le vestibule, un ouvroir; une première classe de 6 mètres sur 7<sup>m</sup>,40, contenant 46 élèves; une autre à la suite, de 7<sup>m</sup>,20 sur 7<sup>m</sup>,40, contenant 56 élèves; une troisième enfin, de 7<sup>m</sup>,40 sur 6 mètres, ne contenant que 40 élèves, soit en tout 141<sup>m</sup>,80 de surface et 142 places, c'est-à-dire, en résumé, un mètre carré de surface moyenne par élève. Il faut, toutefois, remarquer que deux classes qui ont la même surface renferment un nombre différent d'élèves; l'une d'elles, en effet, a 44<sup>m</sup>,40 de surface et contient 46 places, l'autre n'en contient que 40. Cette inégalité trouve son explication dans la différence d'âge et de taille qui existe entre les élèves de ces deux classes, dont l'une est destinée à de petits enfants, l'autre, au contraire, à des jeunes filles.

La hauteur des classes est de 4<sup>m</sup>,50; elles sont toutes éclairées du côté gauche par des fenêtres ouvertes sur le jardin de l'école.

Le système de chauffage et de ventilation en usage, ainsi que le modèle du mobilier adopté, sont en tous points semblables à ceux déjà décrits.

L'ouvroir est une grande salle analogue à une des classes et éclairée sur deux de ses faces. Les jeunes filles qui y sont employées travaillent pour leur compte, c'est-à-dire que, quand elles ne raccommodent pas le linge ou les vêtements de la famille, elles peuvent préparer des ouvrages de couture que des clients ont confiés directement à elles ou à la maison.

La cour de récréation s'étend au devant de la galerie-préau. En façade sur cette cour s'élève la cour de récréation couverte, avec le gymnase, et, à gauche, les privés, qu'il est

regrettable de voir sans abri dans une école dont l'ensemble et les détails semblent avoir été l'objet d'études et de soins particuliers.

Au premier étage (fig. 48) se trouvent les cellules des

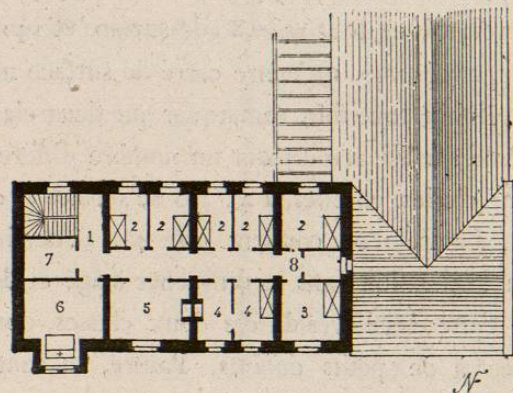


Fig. 48.

- |                        |                      |
|------------------------|----------------------|
| 1. Galerie.            | 5. Salle de réunion. |
| 2. Cellules des sœurs. | 6. Oratoire.         |
| 3. Infirmerie.         | 7. Dépôt.            |
| 4. Supérieure.         | 8. Privés.           |

sœurs, toutes semblables et éclairées sur le jardin ou la cour; au centre est la cellule de la supérieure, accompagnée d'un petit cabinet de travail, et une infirmerie servant aussi à donner l'hospitalité à une religieuse en voyage, puis à côté, une pièce dans laquelle les religieuses se réunissent pour accomplir les exercices de la communauté, et, enfin, un petit oratoire.

Les façades (fig. 49), très-simples, ont un caractère quasi monastique, suffisamment justifié, du reste, par la destination de l'édifice; le bâtiment scolaire proprement dit se détache franchement de la partie consacrée à l'habitation,

et la saillie, destinée à recevoir l'autel du petit oratoire,

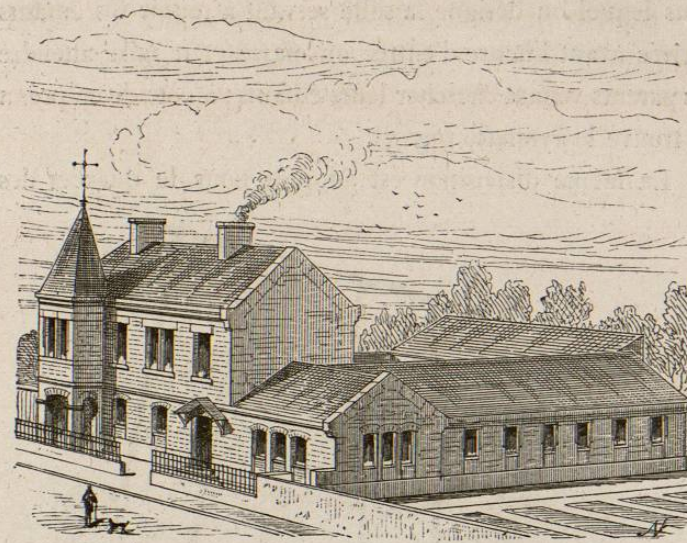


Fig. 49.

donne à l'ensemble une allure pittoresque digne d'attention.

## ÉCOLES URBAINES.

§ 1. — *Groupe scolaire*<sup>1</sup> pour 1,000 enfants environ, 500 garçons, 500 filles.

L'entrée principale a lieu sur un des grands boulevards de la ville. C'est de ce côté qu'est placée la loge du concierge, gardien de l'établissement. L'entrée des enfants est reportée sur une rue parallèle et séparée de ce boulevard par toute l'épaisseur des bâtiments. La porte d'entrée donne sur une longue galerie desservant les classes, la cour de récréation et l'escalier de l'étage. Au fond de cette

1. Boulevard du Midi, à Bruxelles. M. Jamaer, architecte.