





J.-A. FORT
—
ANATOMIE
DESCRIPTIVE
ET DISSECTION



QM531
F67
1875
V.1
c.1

62079

611



1080044034

611

ANATOMIE
DESCRIPTIVE
ET DISSECTION



Capilla Alfonsina
Biblioteca Universitaria

62079

45615

TOUS LES OUVRAGES DE M. FORT

SE TROUVENT A LA LIBRAIRIE DELAHAYE

Anatomie descriptive et Dissection, contenant la structure des organes et des tissus, avec un précis d'embryologie. *Troisième édition*. 3 volumes in-12, avec 1,227 figures intercalées dans le texte..... 30 fr.

Pathologie et Clinique chirurgicales, contenant : 1° la description de toutes les maladies chirurgicales ; 2° la manière d'examiner le malade pour chaque maladie ; 3° les affections spéciales des dents, des oreilles (par le D^r MÉNIÈRE), des voies urinaires, des yeux (par le D^r CAMUSER) ; 4° un manuel d'opérations, de bandages et d'embaumement. *Deuxième édition*. 2 beaux volumes in-8, avec 542 figures dans le texte..... 25 fr.

Traité élémentaire d'Histologie, contenant l'histologie, les éléments anatomiques des tissus et des organes du corps humain, d'après les travaux les plus récents publiés en France et à l'étranger. *Deuxième édition*, entièrement refondue. 1 volume in-8, avec 522 figures dans le texte..... 14 fr.

Manuel d'Anatomie. *Deuxième édition du Résumé d'Anatomie*. 1 vol. de 820 pages, avec 151 figures dans le texte..... 7 fr. 50

Ce livre rend des services pour revoir rapidement les matières d'un examen ou d'un concours.

Résumé de Pathologie et Clinique chirurgicales. 1 petit volume de 500 pages, avec 107 figures intercalées dans le texte... 5 fr.
Livre destiné également aux examens et aux concours.

Traduction italienne de l'Anatomie descriptive et Dissection. 3 volumes in-12, avec 662 figures..... 20 fr.

Traduction espagnole de l'Anatomie descriptive et Dissection. 2 volumes in-12, avec figures..... 16 fr.

Pour paraître prochainement :

Manuel de Physiologie. In-12, avec figures..... 11 fr.

Guide de l'Étudiant en médecine, 4^e année. 1875-1876. 1 fr. 50

CORBIL. — Typ. et stér. de CRETE FILS.

ANATOMIE

DESCRIPTIVE

ET DISSECTION

CONTENANT

UN PRÉCIS D'EMBRYOLOGIE,
LA STRUCTURE MICROSCOPIQUE DES ORGANES
ET CELLE DES TISSUS

PAR

J.-A. FORT

PROFESSEUR LIBRE D'ANATOMIE ET DE CHIRURGIE
A L'ÉCOLE PRATIQUE DE LA FACULTÉ

TROISIÈME ÉDITION, REVUE, CORRIGÉE ET AUGMENTÉE

AVEC 1,227 FIGURES INTERCALÉES DANS LE TEXTE

TOME PREMIER

ANATOMIE GÉNÉRALE, HISTOLOGIE, PHYSIOLOGIE GÉNÉRALE
ET OSTÉOLOGIE

A PARIS

Chez l'auteur, 2, rue Antoine-Dubois

BRUXELLES

LIBRAIRIE H. MANCEAUX

IMPRIMEUR DE L'ACADÉMIE ROYALE DE MÉDECINE DE BELGIQUE
8, Rue des Trois-Têtes (Montagne de la Cour)

1875

Tous droits réservés.

QMS31

F67

1875

v.1



FC. ... PUBLICA
DEL ... LEON

PRÉFACE

La Préface de la deuxième édition commençait ainsi :

« La première édition d'un ouvrage peut être considérée comme un essai, mais on est en droit d'exiger des suivantes un travail plus complet et, pour ainsi dire, un perfectionnement de la première. Convaincu de cette obligation, nous nous sommes efforcé de modifier, d'améliorer notre *Anatomie descriptive et dissection*. Nous avons mis à profit les conseils de savants profondément versés dans l'étude de l'anatomie et de la chirurgie ; nous nous sommes souvenu des critiques qui n'ont pas été épargnées à notre première édition ; enfin nous n'avons point négligé d'étudier les besoins et les désirs des élèves en médecine, si fréquemment en rapport avec nous dans nos cours ou dans les amphithéâtres de l'École pratique. »

Arrivé à la troisième édition, nous ne saurions parler différemment ; nous croyons avoir suivi la voie que nous nous étions tracée.

Pour mettre cet ouvrage au courant de la science, pour compléter les articles trop courts, enfin pour répondre à toutes les exigences du moment, nous avons dû augmenter le texte et le nombre des figures, sans changer toutefois le format du livre. De 1,870 pages, le texte a été porté à 2,350 ; les figures sont au nombre de 1,227 au lieu de 662.

Comme dans l'édition précédente, l'ouvrage est divisé en trois volumes ainsi disposés :

Premier volume, 377 figures : *Anatomie générale, histologie, physiologie générale et ostéologie.*

Deuxième volume ou *Manuel de l'amphithéâtre*, 459 figures : *Préparation des sujets, dissection, myologie, arthrologie, angéiologie, névrologie.*

Troisième volume, 391 figures: *Splanchnologie, embryologie, organes des sens* (1).

1° L'*Anatomie générale* et l'*Histologie*, qui forment la principale partie du premier volume, ont été remises complètement au courant de la science; nous y avons intercalé un grand nombre de nouvelles figures d'histologie. Les élèves liront ce volume, nous l'espérons, avec avantage. Chaque chapitre, sous le nom de *système*, y est traité complètement au point de vue de l'anatomie générale et de l'histologie; un résumé de physiologie et d'applications à la pathologie complète chacun de ces chapitres.

2° Le deuxième volume étant trop considérable (il contient environ 1,000 pages et 459 figures), nous l'avons divisé en deux parties. Nous avons réservé une large place à la préparation des sujets: *Injections diverses, conservatrices, au suif, etc., hydrotomie, préparation des pièces sèches, liquides divers pour empêcher la décomposition et la dessiccation* des préparations sur le sujet. Nous avons amélioré et complété les articles de *dissection* au commencement de la description de chaque région, de chaque organe, et nous n'avons pas oublié que ce volume, *Manuel de l'omphithéâtre*, est le compagnon le plus ordinaire de l'élève qui dissèque. La myologie, l'arthrologie, l'angéiologie et la névrologie ont été revues avec soin et mises au courant de la science.

3° Le troisième volume a été pour ainsi dire refondu; c'est un livre entièrement nouveau. La structure de chaque organe a été refaite, et dans la *splanchnologie* et dans les appareils des sens. Nous y avons ajouté un grand nombre de figures explicatives.

Comme dans l'édition précédente, nous avons eu soin de faire suivre la plupart des articles d'un court exposé des applications pathologiques et d'un résumé de physiologie, ainsi qu'on peut s'en assurer, par exemple, pour le poumon, la plèvre, le cœur, le cerveau, le foie, le péritoine, le rein, la vessie, etc. Nous avons même étendu le nombre de ces articles,

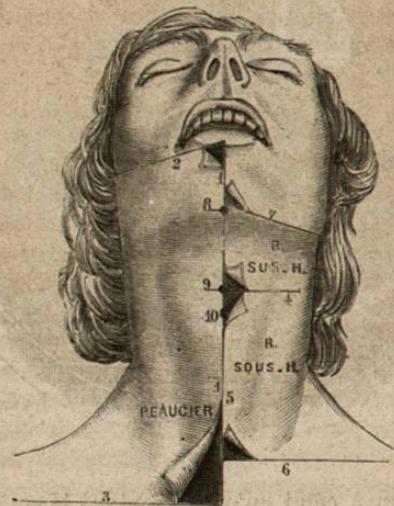
(1) Dans l'intérêt des élèves, nous n'avons pas voulu élever le prix de l'ouvrage en proportion des dépenses que les nouvelles figures ont occasionnées; l'augmentation sera d'un cinquième seulement.

que les élèves nous ont paru apprécier: le résumé de physiologie et les applications pathologiques du cœur, par exemple, forment un article entièrement nouveau.

Pour faciliter l'étude de la dissection, nous avons intercalé dans l'ouvrage la description de quelques régions. Voici les principales, les plus importantes: *Creux axillaire, pli du coude, région ilio-inguinale, région inguino-crurale, périnée, creux poplité, etc.*

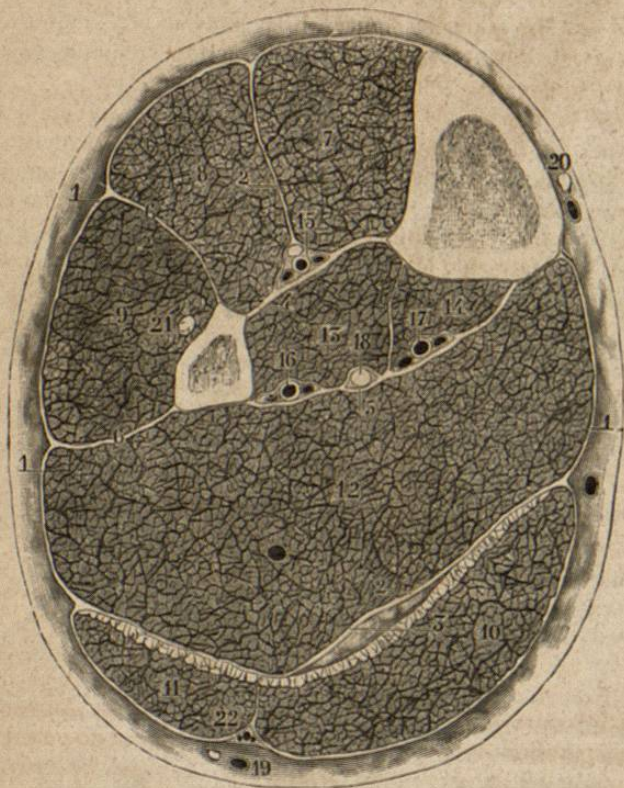
Un mot des nouvelles figures. Elles peuvent être divisées en trois groupes principaux: lignes de dissection, coupes de sujets congelés, dessins schématiques.

Dans la plupart des régions nous avons placé, au commencement, des figures indiquant le tracé des lignes, des incisions que doit faire le scalpel dans la dissection; nous nous sommes assuré, maintes fois, que les élèves éprouvent de grandes difficultés à suivre les indications fournies par les livres à ce sujet. Évidemment, les figures faciliteront la dissection en général. (Voyez comme spécimen la figure ci-dessous.)



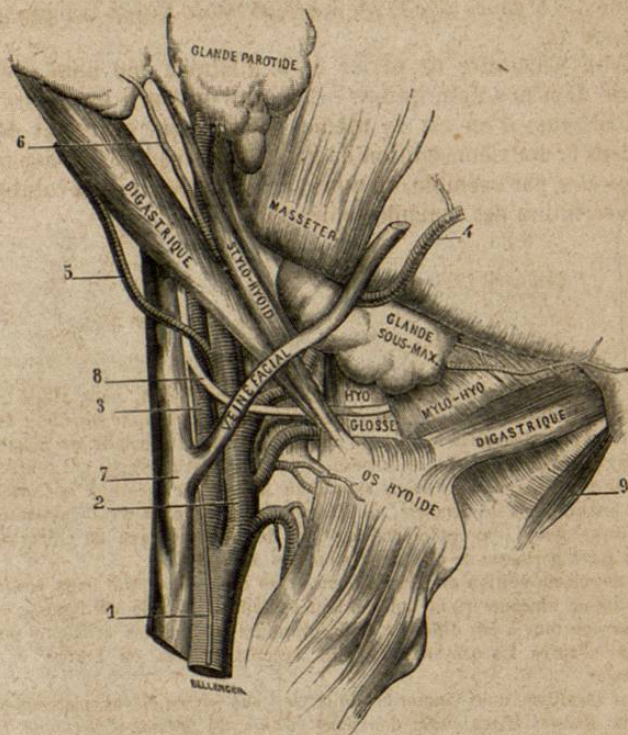
Nos figures de coupes congelées sont très-exactes, plusieurs offrent même des détails intéressants qu'on ne soupçonne pas lorsqu'on procède à la dissection par les procédés ordinaires;

à ce propos, nous recommandons la figure 32 du deuxième volume et la figure 204 du troisième. Voici du reste ci-dessous un spécimen de ce genre de préparation. Ces coupes ont été faites par une température excessive de -16° et -18° , au Val-de-Grâce, pendant le bombardement de Paris. Notre procédé nous



paraît supérieur à celui qu'on a employé jusqu'à présent, et qui consiste simplement à prendre la surface d'une région qu'on vient de scier. Nous ferons observer que la scie chauffe les parties et change un peu les rapports des petits organes, des membranes divisés. Nous avons eu l'avantage d'opérer par une

température extrêmement basse ; de plus, nous avons eu soin de renouveler au couteau la coupe qu'avait faite la scie. Avec un grand couteau bien tranchant, nous enlevons un demi-



centimètre environ de la surface sciée, ce qui donnait à la préparation le poli du marbre. Dans une coupe ainsi faite, aucun détail ne pouvait échapper à l'habileté du crayon de M. Léveillé. La figure de la page VIII montre la section de la jambe faite dans ces conditions.

Nous avons intercalé dans l'ouvrage une certaine quantité de figures schématiques que nous avons l'habitude de dessiner dans nos cours particuliers. Ces schémas sont d'une utilité incontestable, mais nous sommes convaincu qu'il faut en user

aussi sobrement dans un livre qu'il faut en être prodigue dans les cours.

Enfin, nous avons fait dessiner et graver avec soin quelques figures dans lesquelles les chiffres sont remplacés par le nom même des organes gravés sur la préparation. Voyez la figure de la page IX.

Est-il nécessaire de parler de la méthode que nous avons suivie dans nos descriptions ? Ceux qui ont suivi nos cours la connaissent ; il en est de même de ceux qui nous ont déjà lu dans la deuxième édition de notre *Pathologie et Clinique chirurgicales*, par exemple, où nous avons exposé en deux volumes la description des maladies chirurgicales (1).

Paris, avril 1875.

D^r FORT.

(1) Dans cet ouvrage, qui s'adresse surtout aux élèves, nous avons fait précéder la description de chaque maladie d'un *Examen du malade*, c'est-à-dire de conseils sur la manière d'appliquer au lit du malade les moyens de diagnostic dont la science dispose. A la fin de cet ouvrage, qui contient plus de 500 figures, nous avons ajouté un *Manuel de médecine opératoire* pour les examens de doctorat, un *Manuel de bandages et d'embaumement*.

Puisque nous sommes amené à parler de notre ouvrage de chirurgie, qu'on nous permette de dire deux mots des autres.

La deuxième édition du *Traité élémentaire d'histologie* que nous venons de terminer récemment, et qui contient également plus de 500 figures, est un ouvrage tout à fait différent de la première édition ; les articles y sont rédigés d'après les travaux les plus récents publiés en France et à l'étranger.

Pour terminer, nous donnerons un conseil aux jeunes élèves relativement à notre *Manuel d'anatomie*, deuxième édition du *Résumé d'anatomie*. Ce petit volume n'est pas fait pour étudier l'anatomie ; il serait même nuisible à un élève qui se contenterait de ce volume pour ses études : il a été composé uniquement dans le but de permettre aux élèves de repasser rapidement les matières qu'ils ont déjà vues, soit au moment d'un examen, soit au moment d'un concours.

Du reste, nous aurons occasion de revenir sur ce sujet, lorsque nous aurons commencé la publication du *Paris médical*, journal hebdomadaire qui paraîtra au commencement d'octobre 1875. Bureaux, rue Antoine-Dubois, n° 2. Le but de ce journal sera surtout de vulgariser, parmi les médecins et les élèves, les sciences médicales et leurs progrès.

TABLE ALPHABÉTIQUE

DES MATIÈRES CONTENUES DANS LES TROIS VOLUMES.

A

- ABDOMEN, t. 3, 181 ; — aponévrose de l', t. 2, 113 ; — muscles de l', t. 2, 105 ; — régions de l', t. 2, 181.
- ABDOMINO-GÉNITAL (nerf) grand, t. 2, 941 ; — petit, t. 2, 942.
- ABDUCTEURS (muscles) du pouce (long), t. 2, 193 ; — (court), t. 2, 218 ; — du gros orteil, t. 2, 308 ; — du petit orteil, t. 2, 303.
- ABSORPTION INTESTINALE, t. 3, 323 ; — cutanée, t. 3, 618.
- ACCESSOIRE du long fléchisseur des orteils (muscle), t. 2, 306.
- ACCESSOIRE du brachial cutané interne (nerf), t. 2, 919.
- ACROMION, t. 1, 542.
- ACROMIO-CLAVICULAIRE (articulation), t. 2, 359 ; — acromio-caracoidienne, t. 2, 361 ; — (voûte), t. 2, 353 ; — acromio-thoracique (artère), t. 2, 558.
- ACCROISSEMENT des os en épaisseur, t. 1, 245 ; — en longueur, t. 1, 247.
- ADAMANTIN (organe), t. 1, 489.
- ADDUCTEURS (muscles) du pouce, t. 2, 219 ; — de la cuisse, grand, t. 2, 252 ; — moyen, t. 2, 251 ; — petit, t. 2, 252 ; — du gros orteil, t. 2, 302 ; — du petit doigt, t. 2, 220.
- ADÉNOÏDE (tissu), t. 1, 117.
- ADVENTICE (membrane) t. 1, 339.
- AILERONS des ligaments larges, t. 3, 550.
- AILES, grandes et petites, du sphénoïde, t. 1, 410 et 411 ; — de l'apophyse ptérygoïde, t. 1, 411.
- AISSELLE, t. 2, 97.
- ALBUGINÉE (tunique), t. 3, 380.
- ALIMENTAIRE (canal), t. 3, 134.
- ALLANTOÏDE (vésicule), t. 3, 570.
- ALVÉOLAIRE (artère), t. 2, 533.
- ALVÉOLES, t. 1, 453.
- AMNIOS, t. 3, 568 et 571.
- AMORPHE (matière), t. 1, 8.
- AMPHIARTHROSES, t. 2, 321.
- AMPOULE de Vater, t. 3, 281.
- AMYGDALES, t. 3, 254.
- AMYGDALO-GLOSSE, t. 3, 638.
- ANAL (nerf), t. 2, 953 ; — région, t. 3, 459.

- ANASTOMOTIQUE, grande (artère), t. 2, 597.
 ANCONÉ, t. 2, 189.
 ANÉMIE, t. 2, 456.
 ANÉVRYSMES, t. 1, 313; — artérioso-veineux, t. 1, 332; — miliaires, t. 1, 315.
 ANGIÉOLOGIE, t. 2, 415.
 ANGULAIRE de l'omoplate (muscle), t. 2, 137.
 ANNEAUX du cœur, t. 2, 430; — crural, t. 2, 266; — inguinal, t. 2, 120; — ombilical, t. 2, 114; — de Vieussens, t. 2, 434; — de Zinn, t. 3, 762.
 ANNEXES du tube digestif, t. 3, 238.
 ANTHÉLIX, t. 3, 657.
 ANTHRACOSIS, t. 3, 70.
 ANTITRAGUS, t. 3, 657.
 ANTRE d'Hygmore, t. 1, 451.
 ANUS, t. 3, 459; — du cerveau, t. 2, 695.
 AORTE, t. 2, 463.
 APOHYAL (os), t. 1, 512.
 APONÉVROLOGIE, t. 2, 47.
 APONÉVROSES en général, t. 1, 100; — de l'abdomen, t. 2, 113; — de l'avant-bras, t. 2, 199; — du bras, t. 2, 169; — de la cuisse, t. 2, 258; — du cou, t. 2, 87; — de l'épaule, t. 2, 162; — épicroténienne, t. 2, 59; — de la jambe, t. 2, 295; — orbitaire, t. 3, 755; — du péronée, t. 3, 448; — du pied, t. 2, 311; — palmaire, t. 2, 223; — pharyngienne, t. 3, 167; — de la tête, t. 2, 47; — temporale, t. 2, 54.
 APOPHYSES, t. 1, 210; — articulaires, épineuses, transverses, t. 1, 514; — basilaire, t. 1, 417; — clinoides, t. 1, 409; — coracoïde, t. 1, 409; — coronoïde du cubitus, t. 1, 553; — coronoïde du maxillaire, t. 1, 468; — crista-galli, t. 1, 404; — génii, t. 1, 466; — d'Ingrassias, t. 1, 410; — de Raw, t. 1, 419; — jugulaire, t. 1, 417; — mastoïde, t. 1, 419; — montante, t. 1, 454; — odontoïde, t. 1, 518; — orbitaires externe et interne, t. 1, 402; — palatine, t. 1, 448; — ptérygoïde, t. 1, 411; — sphénoïdale, t. 1, 407; — styloïde du cubitus, t. 1, 552; — du péroné, t. 1, 599; — styloïde du radius, t. 1, 557; — styloïde du temporal, t. 1, 422; — unciforme, t. 1, 406; — vaginale, t. 1, 422; — zygomatique, t. 1, 418.
 APPAREILS en général, t. 1, 31; — biliaire, t. 3, 977; — de la digestion, t. 3, 133; — de la génération, t. 3, 375; — lacrymal, t. 3, 777; — de la respiration, t. 3, 1; — urinaire, t. 3, 353.
 APPENDICE xiphoïde, t. 1, 534; — iléo-cœcal, t. 3, 225.
 AQUÉDUC de Fallope, t. 1, 421; — de Sylvius, t. 2, 696; — du limaçon, t. 1, 423; — du vestibule, t. 1, 422.
 ARACHNOÏDE, t. 2, 741.
 ARBRE RESPIRATOIRE, t. 3, 2.
 ARBRE DE VIE du cerveau, t. 2, 707.
 ARCADES DENTAIRES, t. 1, 471; — du carré des lombes, t. 2, 143; — crurale, t. 2, 116; — orbitaire, t. 1, 402; — palmaire profonde, t. 2, 572; — palmaire superficielle, t. 2, 565; — plantaire, t. 2, 612; — du psaos, t. 2, 143; — pubienne, t. 1, 582; — sourcilière, t. 1, 401.
 ARRIÈRE-CAVITÉ des épiploons, t. 3, 555.
 ARRIÈRE-FOND de la cavité cotyloïde, t. 1, 591.

ARTÈRES en général, t. 1, 290; — en particulier, t. 2, 460; — structure des artères, t. 1, 292; — acromio-thoracique, t. 2, 558; — allantoïdiennes, t. 3, 583; — alvéolaire, t. 2, 533; — anastomotique (grande), t. 2, 597; — angulaire, t. 2, 524; — aorte, t. 2, 463; — dorsale du carpe, t. 2, 574; — arcade palmaire profonde, t. 2, 572; — arcade palmaire superficielle, t. 2, 565; — arcade plantaire, t. 2, 612; — articulaires inférieures, t. 2, 602; — moyenne, t. 2, 601; — supérieures, t. 2, 601; — auriculaires : antérieure, t. 2, 537; — postérieure, t. 2, 525; — axillaire, t. 2, 556; — basilaire (tronc), t. 2, 548; — brachio-céphalique, t. 2, 505; — bronchiques, t. 2, 471; — buccale, t. 2, 532; — bulbeuse, t. 2, 503; — capsulaires : inférieure, t. 2, 484; — moyenne, t. 2, 484; — supérieure, t. 2, 476; — carotides : primitive, t. 2, 512; — externe, t. 2, 515; — interne, t. 2, 537; — centrale de la rétine, t. 2, 542 et t. 3, 748; — cérébelleuses : inférieure et antérieure, t. 2, 551; — inférieure et postérieure, t. 2, 551; — supérieure, t. 2, 551; — cérébrales : antérieure, t. 2, 538; — moyenne, t. 2, 538; — postérieure, t. 2, 551; — cervicales : profonde, t. 2, 556; — transverse, t. 2, 555; — choroïdienne, t. 2, 538; — ciliaires courtes et longues, t. 2, 542; — circonflexes : antérieure, t. 2, 558; — externe, t. 2, 596; — iliaque, t. 2, 494; — interne, t. 2, 596; — postérieure, t. 2, 559; — cœliaque (tronc), t. 2, 476; — coliques : droite, t. 2, 482; — gauche, t. 2, 488; — collatérales des doigts, t. 2, 570; — collatérales des orteils, t. 2, 612; — collatérale : interne, t. 2, 561; — externe, t. 2, 561; — communicante : antérieure, t. 2, 538; — postérieure, t. 2, 538; — coronaires ou cardiaques, t. 2, 470; — coronaires ou labiales, t. 2, 524; — coronaire stomacique, t. 2, 480; — cubitale, t. 2, 563; — cubito-palmaire, t. 2, 567; — cystique, t. 2, 480; — déférentielle, t. 2, 498; — diaphragmatiques : inférieures, t. 2, 475; — supérieure, t. 2, 553; — dentaire, t. 2, 552; — dorsales : de la verge, t. 2, 503; — du carpe, t. 2, 574; — du métacarpe, t. 2, 574; — du pouce, t. 2, 573; — du tarse, t. 2, 610; — du métatarse, t. 2, 611; — ethmoïdales : antérieure et postérieure, t. 2, 542; — épigastrique, t. 2, 492; — faciale, t. 2, 523; — fémorale, t. 2, 589; — fémorale profonde, t. 2, 594; — fessière, t. 2, 501; — frontale, t. 2, 541; — funiculaire, t. 2, 493; — gastro-épiploïques : droite, t. 2, 478; — gauche, t. 2, 480; — hémorrhoidales : inférieure, t. 2, 503; — moyenne, t. 2, 499; — supérieure, t. 2, 488; — hépatique, t. 2, 478; — honteuses : externe, t. 2, 593; — interne, t. 2, 503; — humérale, t. 2, 560; — humérale profonde, t. 2, 561; — ilio-lombaire, t. 2, 499; — iliaques : externe, t. 2, 491; — interne, t. 2, 495; — primitive, t. 2, 490; — intercostales aortiques, t. 2, 471; — supérieure, t. 2, 552; — antérieure, t. 2, 553; — interosseuses (tronc commun des), t. 2, 567; — interosseuses antérieure et postérieure, t. 2, 567; — interosseuses dorsales du pied, t. 2, 611; — palmaires profondes, t. 2, 574; — palmaires superficielles, t. 2, 568; — plantaire, t. 2, 612; — ischiatiques, t. 2, 501; — jumelles, t. 2, 602; — lacrymale, t. 2, 542; — laryngées, t. 2, 521; — linguale, t. 2, 521; — lombaires, t. 2, 476; — malléolaires : externe et interne, t. 2, 605; — mammaires : externe, t. 2, 558; — interne, t. 2, 552; — massétérine, t. 2, 533; — maxillaire interne, t. 2, 527; — médiastines antérieures, t. 2, 553; — postérieures, t. 2, 471; — méningée moyenne, t. 2, 531; — postérieure, t. 2, 526; — petite, t. 2, 532; — mésentériques : inférieure, t. 2, 488; — supérieure, t. 2, 481; — musculaire superficielle, t. 2, 597;

— nasale, t. 2, 541; — obturatrice, t. 2, 509; — occipitale, t. 2, 526; — œsophagiennes, t. 2, 471; — ombilicale, t. 2, 497; — omphalo-mésentériques, t. 3, 570; — ophthalmique, t. 2, 540; — palatine inférieure, t. 2, 524; — palatine supérieure, t. 2, 532; — pancréatique, t. 2, 482; — pancréatico-duodénale, t. 2, 482 et 478; — pédieuse, t. 2, 608; — perforantes de la cuisse, t. 2, 596; — de la main, t. 2, 574; — du pied, t. 2, 612; — péronéale profonde, t. 2, 503; — péronéale superficielle, t. 2, 503; — péronière, t. 2, 606; — péronière antérieure, t. 2, 607; — péronière postérieure, t. 2, 608; — pharyngienne inférieure, t. 2, 526; — pharyngienne supérieure, t. 2, 531; — plantaires interne et externe, t. 2, 611; — poplitée, t. 2, 599; — ptérygoïdienne, t. 2, 524 et 533; — ptérygo-palatine, t. 2, 535; — pubienne, t. 2, 494; — pulmonaire, t. 2, 462; — pylorique, t. 2, 478; — radiale, t. 2, 570; — radio-palmaire, t. 2, 573; — ranine, t. 2, 522; — récurrentes cubitales : antérieure, t. 2, 566; — postérieure, t. 2, 566; — radiales : antérieure, t. 2, 572; — postérieure, t. 2, 567; — tibiale antérieure, t. 2, 604; — rénale, t. 2, 484; — sacrée latérale, t. 2, 499; — sacrée moyenne, t. 2, 490; — scapulaire inférieure, t. 2, 558; — scapulaire postérieure, t. 2, 555; — scapulaire supérieure, t. 2, 555; — sous-maxillaire, t. 2, 524; — sous-mentale, t. 2, 524; — sous-orbitaire, t. 2, 533; — sous-clavière, t. 2, 543; — sous-cutanée abdominale, t. 2, 593; — spermatique, t. 2, 486; — sphéno-palatine, t. 2, 531; — spinales, t. 2, 550; — splénique, t. 2, 480; — sterno-mastoïdienne, t. 2, 526; — stylo-mastoïdienne, t. 2, 525 et 526; — sublinguale, t. 2, 522; — sus-orbitaire, t. 2, 542; — temporale profonde antérieure, t. 2, 531; — moyenne, t. 2, 537; — postérieure, t. 2, 531; — temporale superficielle, t. 2, 535; — thoracique inférieure, t. 2, 558; — thyroïdienne inférieure, t. 2, 551; — thyroïdienne moyenne ou de Neubauer, t. 2, 505; — thyroïdienne supérieure, t. 2, 521; — tibiale antérieure, t. 2, 602; — tibiale postérieure, t. 2, 608; — tibio-péronière, t. 2, 605; — transversale de la face, t. 2, 535; — transverse antérieure du carpe, t. 2, 567 et 573; — tympanique, t. 2, 531; — utérine, t. 2, 499; — utéro-ovarienne, t. 2, 487; — vaginale, t. 2, 499; — vertébrale, t. 2, 548; — vésicale, t. 2, 498; — vidienne, t. 2, 535.

ARTÉRITE, t. 1, 313.
 ARTHRITE, t. 1, 268.
 ARTHRODIES, t. 2, 320.
 ARTHROLOGIE, t. 2, 313.

ARTICULATIONS en général, t. 2, 314. — Articulations en particulier, t. 2, 323. — Articulation acromio-claviculaire, t. 2, 359; — astragalo-calcanéenne, t. 2, 407; — astragalo-scapuloïdienne, t. 2, 408; — atloïdo-axoïdienne, t. 2, 340; — atloïdo-odontoidienne, t. 2, 341; — calcanéo-cuboïdienne, t. 2, 409; — carpienne, t. 2, 374; — carpo-métacarpienne, t. 2, 379; — coccygiennes, t. 2, 334; — coraco-claviculaire, t. 2, 360; — costo-claviculaire, t. 2, 359; — costo-transversaires et costo-vertébrales, t. 2, 348; — coxo-fémorale, t. 2, 380; — coccygienne, t. 2, 344; — crico-aryténoïdienne, t. 3, 15; — crico-thyroïdienne, t. 3, 15; — chondro-costales, t. 2, 350; — chondro-sternales, t. 2, 350; — des apophyses articulaires, t. 2, 333; — des corps des vertèbres, t. 2, 331; — des lames et des apophyses épineuses, t. 2, 332; — de l'atlas, de l'axis et de l'occipital, t. 2, 339; — des phalanges (main), t. 2, 383; — des phalanges (pied), t. 2, 414; — du

coude, t. 2, 461; — du genou, t. 2, 392; — du larynx, t. 3, 14; — du sternum, t. 2, 306; — métacarpo-phalangiennes, t. 2, 381; — métatarso-phalangiennes, t. 2, 413; — médio-tarsiennes, t. 2, 408; — occipito-atloïdienne, t. 2, 339; — accipito-axoïdienne, t. 2, 343; — radio-carpienne, t. 2, 370; — radio-cubitale inférieure, t. 2, 367; — radio-cubitale supérieure, t. 2, 366; — sacro-coccygienne, t. 2, 334; — sacro-iliaque, t. 2, 341; — sacro-vertébrale, t. 2, 334; — scapulo-humérale, t. 2, 352; — sternales, t. 2, 351; — sterno-claviculaire, t. 2, 366; — du tarse, t. 2, 406; — tarso-métatarsiennes, t. 2, 411; — temporo-maxillaire, t. 2, 524; — tibio-péronière inférieure, t. 2, 402; — tibio-péronière supérieure, t. 2, 402; — tibio-tarsienne, t. 2, 403; — trapézo-métacarpienne, t. 2, 378.

ARYTÉNOÏDES (cartilages), t. 3, 12.
 ARYTÉNO-ÉPIGLOTTIQUES (replis), t. 3, 25.
 ARYTÉNOÏDIEN (muscle), t. 3, 18.
 ASTRAGALE, t. 1, 604.
 ATLAS, t. 1, 517.
 ATLOÏDO-AXOÏDIENNE (articulation), t. 2, 340.
 ATLOÏDO-OCCIPITALE (articulation), t. 2, 339.
 ATLOÏDO-ODONTOÏDIENNE (articulation), t. 2, 341.
 AUDITIF (nerf), t. 2, 873.
 AURÉOLE du mamelon, t. 3, 524.
 AURICULAIRE (facette) du sacrum, t. 1, 523; — (artères) postérieure, t. 2, 525; — antérieure, t. 2, 537.
 AURICULAIRES (muscles) antérieur, supérieur, postérieur, t. 3, 659.
 AURICULAIRE (nerf) postérieur, t. 2, 871; — (branche), t. 2, 908.
 AURICULES du cœur, t. 2, 425.
 AURICULO-TEMPORAL (nerf), t. 2, 855.
 AXILLAIRE (artère), t. 2, 556; — (nerf), t. 2, 921.
 AXIS, t. 1, 518.
 AZYGOS (veines), t. 2, 653.

B

BANDELETTE ilio-pectinée, t. 2, 117; — sillonnée, t. 3, 692.
 BANDELETES optiques, t. 2, 828; — demi-circulaire, t. 2, 699.
 BASE DU CRANE, t. 1, 430.
 BASEMENT membrane, t. 1, 85.
 BARBES du calamus scriptorius, t. 2, 713.
 BARRÉE (dent), t. 1, 475.
 BASILAIRE (apophyse), t. 1, 417; — (tronc), t. 2, 518.
 BASILIQUE (veine), t. 2, 645.
 BASSIN, t. 1, 576.
 BASSINET, t. 3, 353.
 BAUHIN (valvule de), t. 3, 225.
 BEC du calamus scriptorius, t. 2, 713; — de-lièvre, t. 1, 455 et t. 3, 140.
 BELLINI (tubes de), t. 3, 336.
 BICEPS (muscle) brachial, t. 2, 163; — crural, t. 2, 241.
 BICUSPIDE (valvule), t. 2, 422; — bicuspidées (dents), t. 1, 473.

- BILE, t. 3, 327.
 BILIAIRE (vésicule), t. 3, 279; — (conduits), t. 3, 277; — (canalicules), t. 3, 482.
 BLASTÈME, t. 1, 8.
 BLASTODERME, t. 3, 602.
 BOUCHE, t. 3, 134.
 BOUE splénique, t. 3, 296.
 BOSSE frontale, t. 1, 401; — orbitaire, t. 1, 402; — pariétale, t. 1, 425.
 BOTAL (trou de), t. 2, 425.
 BOULE graisseuse de Bichat, t. 2, 52.
 BOURGEONS charnus, t. 1, 75.
 BOURRELET glénoïdien, t. 2, 352; — cotyloïdien, t. 2, 386; — du corps calleux, t. 2, 687.
 BOURSES muqueuses, t. 1, 274; — séreuses sous-cutanées, t. 1, 274; — sous-musculaires, t. 1, 272; — muqueuses, t. 1, 274.
 BRACHIAL (muscle) antérieur, t. 2, 167; — (nerf) cutané interne, t. 2, 920; — plexus, t. 2, 913.
 BRACHIO-CÉPHALIQUE (tronc artériel), t. 2, 505; — tronc veineux, t. 2, 649.
 BRONCHES, t. 3, 42.
 BRONCHIQUES (artères), t. 2, 471; — (ganglions), t. 2, 661; — (veines), t. 3, 75.
 BRUITS du cœur, t. 2, 451.
 BRUNNER (glandes de), t. 3, 212.
 BUCCALE (artère), t. 2, 532; — (cavité), t. 3, 134; — (muqueuse), t. 3, 152; — (nerf), t. 2, 853.
 BUCCINATEUR (muscle), t. 2, 63.
 BULBE dentaire, t. 1, 481; — (de l'ovaire), t. 3, 500; — (rachidien), t. 2, 710; — (de l'urètre), t. 3, 441; — (du vagin), t. 3, 477.
 BULBEUSE (artère), t. 2, 503.
 BULBO-CAVERNEUX (muscle), t. 3, 449.

C

- CADAVRES (conservation des), t. 2, 14.
 CADUQUE (membrane), t. 3, 497.
 CAISSE du tympan, t. 3, 664.
 CALAMUS scriptorius (muscle), t. 2, 713.
 CALCANÉO-ASTRAGALIENNE (articulation), t. 2, 407; — creux, t. 1, 603.
 CALCANÉO-CUBOÏDIENNE (articulation), t. 2, 407.
 CALCANÉUM, t. 1, 602.
 CALICES, t. 3, 453.
 CANAUX : alimentaire, t. 3, 134; — artériel, t. 2, 463; — de Breschet, t. 2, 639; — carotico-tympanique, t. 2, 422; — carotidien, t. 1, 432; — cholédoque, t. 3, 280; — crural, t. 2, 264; — cystique, t. 3, 280; — de Bartholin, t. 3, 249; — déférent, t. 3, 397; — demi-circulaires, t. 3, 305; — dentaire, t. 1, 468; — de Warthon, t. 3, 251; — éjaculateurs, t. 3, 404; — de Fontana, t. 3, 753; — galactophores, t. 3, 528; — godronné, t. 3, 753; — de

- Havers, t. 1, 218; — d'Hovius, t. 3, 754; — incisif, t. 1, 469; — inguinal, t. 1, 119; — hépatique, t. 3, 277; — médullaire, t. 1, 208; — nasal, t. 3, 781; — de Nuck, t. 3, 515; — de l'œil, t. 3, 753; — palatin antérieur, t. 1, 448; — palatin postérieur, t. 1, 508; — pancréatique, t. 3, 315; — péri-vasculaire du cerveau, t. 2, 785; — de Petit, t. 3, 753; — ptérygo-palatin, t. 1, 508; — de Schlemm, t. 3, 754; — sous-orbitaire, t. 1, 451; — de Rivinus, t. 3, 249; — de Sténon, t. 3, 254; — thoracique, t. 2, 663; — veineux, t. 3, 639; — veineux de l'œil, t. 3, 750; — vidien, t. 1, 411.
 CANALICULES biliaires, t. 3, 282; — dentaires, t. 1, 476; — osseux, t. 1, 217; — respirateurs, t. 3, 60; — seminifères ou spermatisques, t. 3, 381; — urinaires, t. 3, 363.
 CANINES, t. 1, 473.
 CAPILLAIRES, t. 1, 335.
 CAPSULAIRES (artères) supérieure, t. 2, 476; — moyenne, t. 2, 484; — inférieure, t. 2, 484.
 CAPSULES de cartilage, t. 1, 44. — de Glisson, t. 3, 271; — fibreuses, t. 1, 100; — des jumeaux, t. 2, 287; — de Malpighi, t. 3, 298; — de Müller, t. 3, 346; — surrénales, t. 3, 366.
 CAPUCHONS de l'embryon, t. 3, 568.
 CARDIA, t. 3, 184.
 CARDIAQUE (nerf), t. 2, 976; — (artère), t. 2, 470.
 CARIE DES OS, t. 1, 254.
 CAROTICO-TYMPANIQUE (nerf), t. 2, 877.
 CAROTIDE EXTERNE, t. 2, 515; — interne, t. 2, 537; — primitive, t. 2, 512.
 CAROTIDIEN (canal), t. 1, 432.
 CARPE, t. 1, 560.
 CARPIENNES (articulations), t. 2, 374.
 CARPO-MÉTACARPIENNES (articulations), t. 2, 379.
 CARRÉ (muscle) crural, t. 2, 235; — lombaire, t. 2, 151; — du menton, t. 2, 67; — pronateur, t. 2, 187.
 CARTILAGES articulaires, t. 1, 48; — aryténoïdes, t. 3, 12; — calcifié, t. 1, 48; — dentaire, t. 1, 476; — élastiques, t. 1, 48; — embryonnaire, t. 1, 45; — corniculés, t. 3, 14; — costaux, t. 1, 531; — cricoïdes, t. 1, 12; — fœtal, t. 3, 46; — du larynx, t. 3, 10; — sutural, t. 1, 444; — thyroïdes, t. 3, 11; — de Wisberg, t. 3, 14.
 CARTILAGINEUX (état), t. 1, 236; — (cellules), t. 1, 44; — (tissu), t. 1, 43.
 CAVE (veine) inférieure, t. 2, 615; — supérieure, t. 2, 629.
 CAVERNEUSE (artère), t. 2, 504.
 CAVERNEUX (corps), t. 3, 420.
 CAVITÉ ancyroïde, t. 2, 702; — arachnoïdienne, t. 2, 756; — buccale, t. 3, 134; — de cartilage, t. 2, 44; — coronioïde, t. 1, 548; — cotyloïde, t. 1, 571; — digitale, t. 2, 702; — glénoïde de l'omoplate, t. 1, 544; — glénoïde du temporal, t. 1, 419; — olécrânienne, t. 1, 548; — orbitaire, t. 1, 500; — sigmoïdes, t. 1, 553.
 CELLULES, t. 1, 4; — adipeuses, t. 1, 36; — cartilagineuses, t. 1, 44; — du tissu conjonctif, t. 1, 59; — embryonnaires, t. 1, 18; — embryoplastiques, t. 1, 18; — épithéliales, t. 1, 85; — ethmoïdales, t. 1, 407; — hépatiques, t. 3, 268; — lymphatiques, t. 1, 377; — mastoïdiennes, t. 1,

424 et t. 3, 675; — médullaires, t. 1, 232; — nerveuses, t. 1, 169; — osseuses, t. 1, 220; — plasmiques, t. 1, 61; — de sécrétion, t. 1, 87.
 CÉMENT, t. 1, 481.
 CENTRALE (de la rétine), t. 2, 542, et t. 3, 748.
 CENTRE PHRÉNIQUE, t. 2, 145.
 CENTRES NERVEUX, t. 2, 667; — ovales de Vicq-d'Azir, t. 2, 684; — ovales de Viessens, t. 2, 684; — de la couche optique, t. 2, 796.
 CENTRIFUGE (courant nerveux), t. 1, 200.
 CENTRIPÈTE (courant nerveux), t. 1, 200.
 CÉPHALIQUE (veine), t. 2, 646.
 CÉRATO-HYAL, t. 1, 512.
 CERCLE TYMPANAL, t. 1, 446 et t. 3, 667.
 CÉRÉBELLEUSES (artères), t. 2, 551.
 CÉRÉBRALE (artère) antérieure, t. 2, 538; — moyenne, t. 2, 538; — postérieure, t. 2, 551; — fente de Bichat, t. 2, 678.
 CÉRÉBRO-SPINAUX (nerfs), t. 1, 174.
 CERVEAU, t. 2, 671.
 CERVELET, t. 2, 704.
 CERVICAL (plexus), t. 2, 905.
 CERVICALES (artères): postérieure, t. 2, 555; — profonde, t. 2, 556; — superficielle, t. 2, 555; — transverse, t. 2, 555; — (vertèbres), t. 1, 515.
 CHARBON pulmonaire, t. 3, 70.
 CHIASMA des nerfs optiques, t. 2, 675 et 828.
 CHONDRO-COSTALES (articulations), t. 2, 350; — chondro-sternale, t. 2, 351.
 CHONDROPLASTES, t. 1, 44.
 CHOPARD (articulation de), t. 2, 408.
 CHORIO-CAPILLAIRE (membrane), t. 3, 750.
 CHORION, t. 3, 577.
 CHOROÏDE (membrane), t. 3, 716.
 CHOROÏDES (plexus), t. 2, 703.
 CHOROÏDIENNE (artère), t. 2, 538; — (artère de l'œil), t. 3, 747; — (toile), t. 2, 691; — (veines), t. 3, 750.
 CHYLE, t. 1, 375.
 CHYLIFÈRES, t. 2, 662.
 CICATRICES, t. 1, 76.
 CILS VIBRATILS, t. 1, 96.
 CILIAIRES (artères) courtes, t. 3, 749; — longues, t. 3, 749; — corps ciliaire, t. 3, 722; — (muscle), t. 3, 721; — (nerfs), t. 2, 843, et t. 3, 752; — procès, t. 3, 722.
 CIRCONVOLUTIONS cérébrales, t. 2, 682; — intestinales, t. 3, 199.
 CIRCULATION artérielle, t. 1, 308; — capillaire, t. 1, 344; — du cœur, t. 2, 447; — fœtale, t. 3, 582; — de l'œil, t. 3, 747; — veineuse, t. 1, 328.
 CITERNE de Pecquet, t. 2, 563.
 CLAVICULE, t. 1, 538.
 CLITORIS, t. 3, 464.
 CLOISON transparente, t. 2, 687.
 COCCYX, t. 1, 524.
 COCHLÉAIRE (canal), t. 3, 690.

COECUM, t. 3, 224.
 COELIAQUE (tronc), t. 2, 476.
 CŒUR, t. 2, 416.
 COHNHEIM (champ de), t. 1, 134.
 COL DES CÔTES, t. 1, 528; — de l'humérus, t. 1, 547; — du fémur, t. 1, 586; — du radius, t. 1, 556; — de l'omoplate, t. 1, 544; — de l'utérus, t. 3, 483; — vésical, t. 3, 359.
 COLIQUES (artères) droite, t. 2, 482; — gauche, t. 2, 488; — (veines) droite, t. 2, 617; — gauche, t. 2, 619.
 COLLATÉRALES (artères) externe, t. 2, 561; — interne, t. 2, 561; — des doigts, t. 2, 570; — des orteils, t. 2, 612.
 COLLATÉRAUX (nerfs) des doigts, t. 2, 928; — des orteils, t. 2, 961.
 COLON: ascendant, t. 3, 226; — descendant, t. 3, 227; — iliaque, t. 3, 227; — transverse, t. 3, 226.
 COLONNES de Berlin, t. 3, 336; — charnues du cœur, t. 2, 421.
 COLONNE VERTÉBRALE, t. 1, 512.
 COLOSTRUM, t. 3, 531.
 COMMISSURE antérieure et postérieure de la moelle, t. 2, 724; — blanche antérieure du cerveau, t. 2, 690; — blanche postérieure du cerveau, t. 2, 695; — grise, t. 2, 696.
 COMMUNICANTE (artère) antérieure, t. 2, 538; — postérieure, t. 2, 538.
 COMPACTE (substance) des os, t. 1, 211.
 COMPLEXUS (muscle), grand, t. 2, 137; — petit, t. 2, 138.
 CONDYLENNES (articulations), t. 2, 319.
 CONDUIT auditif externe, t. 3, 661; — auditif interne, t. 1, 421; — biliaires, t. 3, 277; — galactophores, t. 3, 528; — lacrymaux, t. 3, 779; — omphalo-mésentérique, t. 3, 570.
 CONDYLE: de l'humérus, t. 1, 548; — du fémur, t. 1, 589; — de l'occipital, t. 1, 417.
 CONJONCTIVE, t. 3, 748.
 CONSERVATION des cadavres, t. 2, 14.
 CONSTRICTEURS du pharynx, t. 3, 168; — du vagin, t. 3, 520; — de l'urèthre, t. 3, 434.
 CONTOUR (tubes nerveux à simple), t. 1, 165; — tubes à double contour, t. 1, 165.
 CONTRACTILITÉ, t. 1, 144; — artérielle, t. 1, 309.
 CONTRACTION, t. 1, 144.
 CONTRACTURE, t. 1, 152.
 CONVULSIONS, t. 1, 152.
 CORACO-BRACHIAL (muscle), t. 2, 180.
 CORACOÏDE (apophyse), t. 1, 544.
 CORACOÏDIEN (échancrure), t. 1, 542.
 CORDE dorsale, t. 1, 237.
 CORDE du tympan, t. 2, 869; — vocales, t. 3, 8.
 CORDON ombilical, t. 2, 572; — spermatique, t. 3, 417.
 CORNES d'Ammon, t. 2, 702.
 CORNÉE opaque, t. 3, 702; — transparente, t. 3, 705; — couche, t. 3, 591.
 CORNET de Bertin, t. 1, 413; — inférieur, t. 1, 456; — de Morgagni, t. 1, 405; — moyen, t. 1, 405; — supérieur, t. 1, 405.

- CORONAIRES (artères), labiales inférieure et supérieure, t. 2, 524; — cardiaques, t. 2, 470; — stomachique, t. 2, 480; — (ligament), t. 3, 394; — (veines), t. 2, 614.
- CORPS bordant, t. 2, 691; — caverneux de la verge, t. 3, 420; — calleux, t. 2, 684; — fusiforme ou fibro-plastique, t. 1, 60; — genouillés, t. 2, 700; — godronné, t. 2, 700; — innominé, t. 3, 415; — jaunes, t. 3, 561; — pituitaire, t. 2, 677; — mobiles articulaires, t. 1, 268; — muqueux, t. 3, 592; — restiforme, t. 2, 713; — rhomboidal du cervelet, t. 2, 706; — strié, t. 2, 618; — thyroïde, t. 3, 122; — vitré, t. 3, 745; — de Wolf, t. 3, 281.
- CORPUSCULES de Krause, t. 1, 183; — de Malpighi, t. 3, 301; — de Meissner, t. 3, 600; — de Pacini, t. 1, 598; — de Pacchioni, t. 2, 746; — de tissu conjonctif, t. 1, 59.
- CORTI (canal de), t. 3, 691; — (ganglion de), t. 3, 688; — (membrane de), t. 3, 690; — (organe de), t. 3, 692.
- COSTAUX (muscles) inter-, t. 2, 103; — sur-, t. 2, 105; — sous-, t. 2, 101.
- COSTO-VERTÉBRALES (articulations), t. 2, 348.
- CÔTES, t. 1, 526.
- COTYLOÏDE (cavité), t. 1, 571.
- COTYLOÏDIEN (bourrelet), t. 1, 571; — (échanerure), t. 1, 571; — (sourcil), t. 1, 571.
- COUCHE optique, t. 2, 699 et 775.
- COUDE, t. 2, 201.
- COUTURIER (muscle), t. 2, 237.
- COXO-FÉMORALE (articulation), t. 1, 386.
- CRANE, t. 1, 400; — primordial, t. 1, 254.
- CRANIENS (nerfs), t. 2, 318.
- CRÉMASTER (muscle), t. 3, 407.
- CRÊTE du cubitus, t. 1, 552; — frontale, t. 1, 401; — iliaque, t. 1, 573; — occipitale externe, t. 1, 415; — occipitale interne, t. 1, 415; — du tibia, t. 1, 593.
- CREUX axillaire, t. 2, 97; — ischio-rectal, t. 3, 461; — poplité, t. 2, 272.
- CRICO-ARYTÉNOÏDIEN (muscle) postérieur, t. 3, 19; — latéral, t. 3, 20.
- CRICOÏDE (cartilage), t. 3, 12.
- CRICO-THYROÏDIEN (muscle), t. 3, 19; — (artère), t. 3, 521.
- CRISTA-GALLI (apophyse), t. 1, 403.
- CRISTALLIN, t. 3, 738.
- CRISTAUX, t. 1, 7.
- CROCHU (os), t. 1, 562.
- CROSSE de l'aorte, t. 2, 466.
- CRURALE (artère), t. 2, 589; — (nerf), t. 2, 944.
- CUBITAL (muscle) antérieur, t. 2, 179; — postérieur, t. 2, 191; — artère, t. 2, 563; — nerf, t. 2, 928; — veines, t. 2, 646.
- CUBITUS, t. 1, 549.
- CUBOÏDE, t. 1, 606.
- CUL-DE-SAC péri-vésical, t. 3, 547; — recto-vaginal, t. 3, 482 et 549; — recto-vésical, t. 3, 548; — utéro-vésical, t. 3, 481 et 549.
- CUMULUS proliger, t. 3, 507.
- CUNÉIFORMES (os), t. 1, 607.
- CUTANÉE (respiration), t. 2, 617; — (absorption), t. 3, 618.

- CUTICULE, t. 1, 86; — de l'émail, t. 1, 478.
- CYLINDER axis, t. 1, 162.
- CYON (nerf de), t. 2, 889.
- CYSTIQUE (artère), t. 2, 480; — (canal), t. 3, 280.
- D**
- DARTOS, t. 3, 406.
- DÉBRIS du corps de Wolff, t. 3, 412.
- DÉCUSSION des pyramides antérieures du bulbe, t. 2, 715.
- DÉFÉCATION, t. 3, 324.
- DÉFÉRENTIELLE (artère), t. 2, 498; — (plexus), t. 2, 983.
- DÉGÉNÉRESCENCE graisseuse des capillaires, t. 1, 150; — des nerfs séparés des centres nerveux, t. 1, 202.
- DÉGLUTITION, t. 3, 320.
- DELTOÏDE, t. 2, 153.
- DELTOÏDIENNE (empreinte), t. 1, 545.
- DEMI-MEMBRANEUX (muscle), t. 2, 244.
- DEMI-TENDINEUX (muscle), t. 2, 242.
- DENTAIRE (artère) inférieure, t. 2, 532.
- DENTAIRE (canal), t. 1, 468.
- DENTAIRE (nerf) antérieur, t. 2, 847; — inférieur, t. 2, 856; — postérieur, t. 2, 847.
- DENTELÉ (muscle) grand, t. 2, 101; — petits, t. 2, 131.
- DENTINE, t. 1, 476.
- DENTITION, t. 1, 485.
- DENTS, t. 1, 411; — de l'œil, t. 1, 473; — développement des —, t. 1, 488.
- DERME de la peau, t. 3, 595.
- DESCEMET (membrane de), t. 3, 710.
- DESCENTE du testicule, t. 3, 409.
- DÉTROITS du bassin, t. 1, 579 et 580.
- DIAPHRAGMATIQUE (artère) inférieure, t. 2, 475; — supérieure, t. 2, 553; — nerf, t. 2, 910; — veine, t. 2, 616.
- DIAPHRAGME, t. 2, 143; — de l'hypophyse, t. 2, 737.
- DIARTHROSES, t. 2, 314.
- DIASTOLE du cœur, t. 2, 448.
- DIGASTRIQUE (muscle), t. 2, 75.
- DIGESTION, t. 3, 319; — stomacale, t. 3, 321; — intestinale, t. 3, 323.
- DILATATEUR (muscle) des narines, t. 2, 62.
- DIPLOË, t. 1, 208.
- DIPLOÏQUES (veines), t. 2, 638.
- DISQUES inter-vertébraux, t. 2, 331.
- DISSECTION en général, t. 2, 1; — des muscles en général, t. 2, 11; — des vaisseaux en général, t. 2, 13; — des nerfs, t. 2, 14.
- DISSECTION des diverses régions. (Voir ces régions.)
- DORSAL (muscle), grand, t. 2, 127; — long, t. 2, 135.
- DORSAL de la verge (nerf), t. 2, 954.