

et du bord postérieur de la malléole interne à la partie postérieure, inférieure et interne du calcanéum. Sa direction est oblique de haut en bas et d'avant en arrière. Son bord antérieur se continue avec l'aponévrose de la région interne du pied, tandis que son bord postérieur fait suite à l'aponévrose jambière.

Par sa face superficielle, le ligament annulaire interne est en rapport avec la peau. Sa face profonde transforme la face interne et concave du calcanéum en un canal dans lequel passent plusieurs organes : jambier postérieur, fléchisseur commun des orteils, fléchisseur propre du gros orteil, dans des gaines distinctes ; vaisseaux et nerf tibiaux postérieurs, dans le tissu cellulaire, entre les gaines des fléchisseurs propre et commun.

Par sa partie antérieure et inférieure, le ligament annulaire interne donne insertion à quelques fibres du muscle adducteur du gros orteil.

c. Le *ligament annulaire externe du tarse* s'étend du sommet et du bord postérieur de la malléole externe à la partie externe et inférieure du calcanéum. Elle forme aux péroniers latéraux une gaine commune qui se divise plus bas, à mesure que les muscles se rapprochent de la face externe du calcanéum.

§ 8. — Muscles du pied.

Il y a vingt muscles dans le pied : un à la face dorsale, dix-neuf à la face plantaire.

1° Région dorsale ou pédieuse.

La région dorsale ou pédieuse comprend un seul muscle, le pédieux.

Dissection. — Faites quatre incisions comme dans la figure 113 : deux transversales, à la partie antérieure et inférieure de la jambe, et à la base des orteils ; deux longitudinales, étendues des malléoles aux derniers orteils, le long des bords du pied. On peut aussi faire trois incisions circonscrivant un lambeau quadrilatère, que l'on conservera en le rejetant en dedans ou en dehors. Les incisions doivent être faites avec précaution, à cause de la présence d'organes vasculaires et nerveux dans la couche sous-cutanée.

Au-dessous de la peau, dans le tissu cellulaire sous-cutané, on trouve le *nerf musculo-cutané*, qui se porte vers les orteils en se ramifiant. Dans cette même couche, on constate la présence de l'*arcade veineuse dorsale* du pied, qui donne naissance, par ses deux extrémités, aux veines saphènes interne et externe. Plus profondément, on voit l'*aponévrose dorsale du pied*, se continuant avec le bord inférieur du ligament annulaire antérieur du tarse. On enlève cette aponévrose, et l'on rencontre au-dessous d'elle, de dedans en dehors : les tendons du *jambier antérieur*, de

l'*extenseur propre du gros orteil* et de l'*extenseur commun*. Plus profondément, le muscle *pédieux* forme une couche unique. Dans cette même couche, au-dessous du bord interne du pédieux, l'*artère pédieuse* et le *nerf tibial antérieur* cheminent d'arrière en avant, et de dehors en dedans.

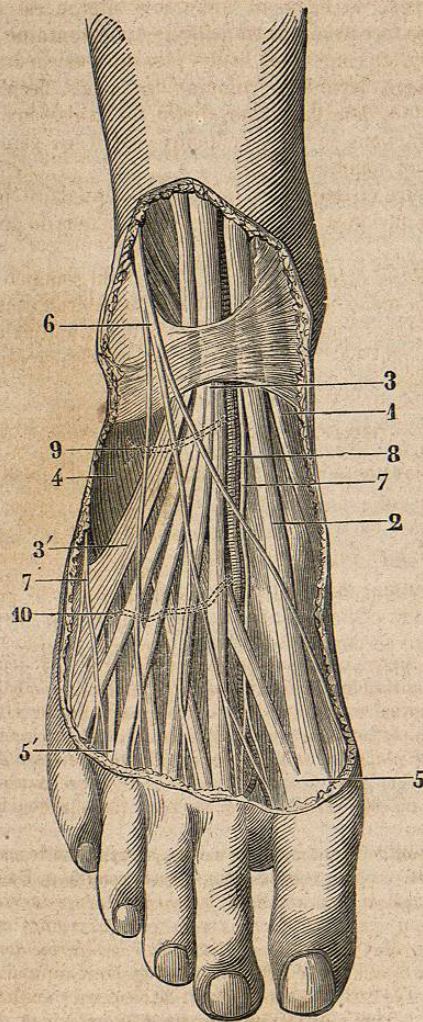


FIG. 113. — Région pédieuse, préparée par Santos. (Cette préparation montre les muscles, les vaisseaux, les nerfs de la région et le ligament annulaire antérieur du tarse.)

1. Tendon du jambier antérieur. — 2. Tendon de l'extenseur propre du gros orteil. — 3. Tendons de l'extenseur commun des orteils. — 3'. Tendon externe du même muscle, ou péronier antérieur. — 4. Muscle pédieux. — 5, 5'. Tendons du pédieux se confondant avec les tendons externes. — 6. Nerf tibial antérieur. — 7. Nerf musculo-cutané. — 8. Artère pédieuse. — 9. Artère dorsale du tarse. — 10. Artère dorsale du métatarse.

PÉDIEUX.

Le muscle pédieux, situé à la face dorsale du pied, est étendu de l'articulation tibio-tarsienne aux quatre premiers orteils.

Insertions. — 1° *Fixe.* Il s'insère, en arrière, dans le creux calcanéó-astragalien, aux deux os et aux ligaments. 2° *Mobiles.* Il s'insère, en avant, par quatre faisceaux distincts, aux quatre premiers orteils. Ces tendons se jettent sur le bord externe des tendons extenseurs, se confondent avec eux et partagent leurs insertions.

Ce muscle est charnu dans sa moitié postérieure; il est mince et aplati. Il se divise en quatre faisceaux tendineux qui se dirigent obliquement en avant et en dedans.

Rapports. — Le pédieux est immédiatement appliqué sur les os et les articulations du tarse; il recouvre les métatarsiens et les interosseux dorsaux. Il est recouvert par les tendons de l'extenseur commun et l'aponévrose dorsale du pied. Son bord interne est séparé du tendon de l'extenseur propre du gros orteil par un intervalle de quelques millimètres. Il est en rapport avec l'artère pédieuse qui, ordinairement, est en partie recouverte par le bord interne de ce muscle. C'est sur ce bord qu'on se guide pour rechercher l'artère: aussi appelle-t-on ce muscle le *satellite de l'artère pédieuse*.

Lorsqu'il se contracte, il détermine une saillie assez considérable vers sa portion charnue, saillie molle et presque fluctuante, qui peut être la source d'erreur de diagnostic dans certains cas de lésions traumatiques de cette région.

Action. — Il est extenseur des quatre premiers orteils.

Je ferai remarquer que le pédieux est le seul des muscles du pied ayant quatre faisceaux qui se portent aux quatre premiers orteils. Tous les extenseur et fléchisseurs communs se rendent aux quatre derniers orteils.

Son *nerf* vient du tibial antérieur.

2° Région plantaire.

La région plantaire comprend dix-neuf muscles. On la divise en trois régions plus petites, régions plantaires interne, externe et moyenne.

- | | |
|------------------------------|--|
| A. Région plantaire interne. | Adducteur du gros orteil.
Court fléchisseur du gros orteil. |
| B. Région plantaire externe. | Abducteur du petit orteil.
Court fléchisseur du petit orteil. |

- | | | | |
|--|---|-------------------------|--|
| C. Région plantaire moyenne
comprenant 4 couches. | } | 1 ^{re} couche. | Court fléchisseur plantaire. |
| | | 2 ^e couche. | Accessoire du long fléchisseur.
Lombriquéaux, au nombre de 4. |
| | | 3 ^e couche. | Abducteur oblique du gr. orteil.
— transverse du gr. ort. |
| | | 4 ^e couche. | Interosseux plantaires.
— dorsaux. |

Dissection. — Faites une incision courbe, à concavité antérieure, sur les limites de la plante du pied, incision dont les extrémités arriveront aux premier et cinquième orteils, en suivant les bords du pied. Enlevez la peau très-épaisse qui recouvre la région plantaire, vous mettrez à nu tous les muscles superficiels du pied. A la partie antérieure de cette région, il faut enlever avec soin le tissu graisseux, qui est cloisonné par des lamelles fibreuses dépendant de l'aponévrose plantaire; on découvrira en ce point les nerfs superficiels qui se rendent à la face plantaire des orteils.



FIG. 114. — Dissection de la région plantaire (pied droit). On voit la ligne courbe que doit suivre le scalpel.

1. Bourse séreuse sous-cutanée au niveau du calcanéum. — 2. Bourse séreuse de la tête du premier métatarsien. — 3. Bourse séreuse de la tête du cinquième métatarsien.

Pour préparer les muscles profonds, il faut faire la *coupe du calcanéum*. Pour cela, après avoir découvert les muscles superficiels, on détache avec un scalpel les fibres musculaires de la plante du pied qui s'insèrent aux ligaments annulaires interne et externe, en prenant soin de ne point couper le nerf et les vaisseaux tibiaux postérieurs au moment où ils passent dans la région plantaire. Ensuite on porte la scie sur la face supérieure du calcanéum, entre l'articulation tibio-tarsienne et le tendon d'Achille, en ayant soin de faire tomber le trait de scie à 3 centimètres et demi en avant de la face postérieure du calcanéum. Généralement, en divisant ainsi le calcanéum en deux fragments, antérieur et postérieur, on renverse avec le fragment postérieur les muscles de la couche superficielle qui s'y insèrent. Il reste alors contre les os les muscles profonds, les tendons qui passent de la jambe dans la plante du pied, l'accessoire du long fléchisseur commun, les vaisseaux et les nerfs de la région. (Voy. *Artères plantaires*.)

La coupe du *calcanéum* peut être faite en ménageant le tendon d'Achille. Il faut scier cet os d'arrière en avant, presque horizontalement, de la face postérieure à la face inférieure, en arrière de l'accessoire.

A. Région plantaire interne.

I. — ADDUCTEUR DU GROS ORTEIL.

Ce muscle est le plus superficiel et le plus long des deux muscles de cette région.

Insertions. — 1° *Fixe*. Il s'insère, en arrière, au tubercule interne de la face inférieure du *calcanéum*, à la face profonde de l'aponévrose plantaire, et à la partie inférieure et antérieure du ligament annulaire interne du tarse. 2° *Mobile*. Son extrémité antérieure s'insère sur le bord interne de la première phalange du gros orteil, par un tendon dans lequel on trouve un os sésamoïde.

Rapports. — Recouvert par l'aponévrose et la peau, ce muscle est en rapport en dehors avec le court fléchisseur plantaire, et plus en avant avec le tendon du fléchisseur propre du gros orteil. Sa face profonde, dans la moitié antérieure ou tendineuse, recouvre le court fléchisseur du gros orteil ; dans sa portion charnue, elle forme avec la voûte du tarse un orifice analogue à celui qui est situé entre l'arcade crurale et le bord antérieur de l'os coxal, dans lequel passent les tendons des muscles fléchisseur commun des orteils, fléchisseur propre du gros orteil, et les vaisseaux et nerf tibiaux postérieurs.

Action. — Ce muscle est fléchisseur et adducteur du gros orteil.

II. — COURT FLÉCHISSEUR DU GROS ORTEIL.

Muscle étendu depuis la deuxième rangée du tarse jusqu'au gros orteil.

Insertions. — 1° *Fixe*. Il s'insère à la face inférieure de la deuxième rangée du tarse, particulièrement sur le scaphoïde, les cunéiformes et les ligaments correspondants. 2° *Mobile*. Sur le bord interne de la première phalange du gros orteil, par un tendon confondu avec celui de l'adducteur.

Rapports. — Il est en rapport, en bas, avec le tendon de l'adducteur, l'aponévrose et la peau. Il recouvre les os et les articulations. Son bord externe est en rapport avec le tendon du fléchisseur propre du gros orteil.

Action. — Fléchisseur du gros orteil, un peu adducteur.

Vaisseaux et nerfs. — Les artères sont fournies par des ramifications de la plantaire interne. Les nerfs viennent du plantaire interne.

Les deux muscles de la région interne forment un muscle biceps, dont l'adducteur représente la longue portion. Nous verrons bientôt que la même disposition existe pour les muscles externes, dont les noms correspondent à ceux que nous venons d'étudier.

B. Région plantaire externe.

I. — ADDUCTEUR DU PETIT ORTEIL.

Ce muscle représente, pour le côté externe, l'adducteur du gros orteil.

Insertions. — 1° *Fixe*. Il s'insère, en arrière, au tubercule externe de la face inférieure du *calcanéum* et à l'aponévrose plantaire. 2° *Mobile*. En avant, il s'insère par un tendon allongé sur le bord externe de la première phalange du petit orteil. Souvent il se fixe, par un faisceau postérieur, à l'extrémité postérieure du cinquième métatarsien.

Rapports. — Il est recouvert par l'aponévrose et par la peau ; il recouvre les articulations et les os, le court fléchisseur, le tendon du long péronier latéral. Son bord interne est en rapport avec le court fléchisseur plantaire.

Action. — Abducteur du petit orteil.

II. — COURT FLÉCHISSEUR DU PETIT ORTEIL.

Situé au-dessous du précédent, ce muscle représente le court fléchisseur du gros orteil.

Insertions. — Son insertion *fixe* se fait sur la deuxième rangée du tarse, et principalement sur le cuboïde, sur la gaine du long péronier latéral et sur les ligaments de cette région. Son insertion *mobile* ou antérieure se confond avec celle de l'adducteur du petit orteil.

Rapports. — Il recouvre les os et les articulations correspondantes ; il est recouvert par l'abducteur, par l'aponévrose et par la peau.

Action. — Il est fléchisseur et un peu abducteur du petit orteil.

Vaisseaux et nerfs. — Les artères viennent de la plantaire externe ; les nerfs sont fournis par le plantaire externe.

Ces deux muscles forment, de même que ceux de la région interne, un muscle biceps, dont la longue portion est représentée par l'abducteur du petit orteil.

Il est facile de voir la complète analogie qui existe entre ces deux régions.

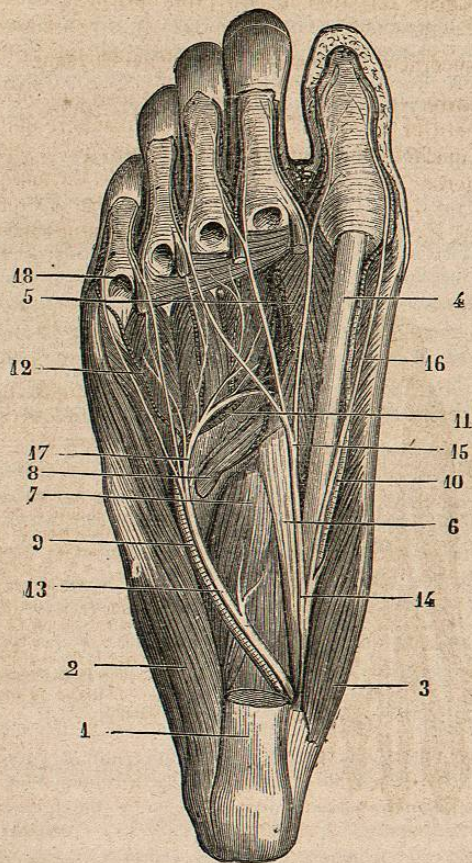


FIG. 115. — Région plantaire (muscles, vaisseaux et nerfs), préparée par Santos. (Pied droit.)

1. Extrémité postérieure du fléchisseur plantaire. — 2. Abducteur du petit orteil. — 3. Adducteur du gros orteil. — 4. Tendon du fléchisseur propre du gros orteil. — 5. Abducteur oblique du gros orteil. — 6. Tendon du fléchisseur commun des orteils. — 7. Accessoire du long fléchisseur. — 8. Tendon du long péronier latéral dans sa gaine fibreuse. — 9. Artère plantaire externe. — 10. Artère plantaire interne. — 11. Arcade artérielle formée par la plantaire externe. — 12. Artère collatérale externe du petit orteil. — 13. Nerf plantaire externe. — 14. Nerf plantaire interne. — 15. Branche externe de ce nerf. — 16. Branche interne; ces deux dernières sont cutanées. — 17. Arcade nerveuse formée par le plantaire externe. — 18. Orifice de la gaine des tendons fléchisseurs.

C. Région plantaire moyenne.

I. — COURT FLÉCHISSEUR PLANTAIRE (première couche).

Le plus superficiel des muscles de la région moyenne.

Insertions. — 1° *Fixe.* Il s'insère au tubercule interne de la face inférieure du calcaneum, à l'aponévrose plantaire qui le recouvre, et par quelques fibres aux cloisons fibreuses qui le séparent des muscles internes et externes du pied. 2° *Mobile.* Ce muscle se divise, en avant, en quatre faisceaux qui s'insèrent aux quatre derniers orteils, de la même manière que le fléchisseur superficiel des doigts.

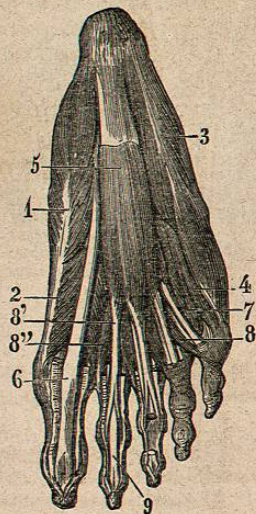


FIG. 116. — Muscles de la région plantaire (couche superficielle). [Pied droit.]

1. Adducteur du gros orteil. — 2. Court fléchisseur du gros orteil. — 3. Abducteur du petit orteil. — 4. Court fléchisseur du petit orteil. — 5. Fléchisseur plantaire. — 6. Tendon du fléchisseur propre du gros orteil. — 7. Abducteur oblique du gros orteil. — 8, 8'. 8". Lombricaux. — 9. Tendon du fléchisseur profond des orteils après son passage au travers du tendon du fléchisseur plantaire.

Rapports. — Recouvert par l'aponévrose et par la peau, il recouvre le muscle accessoire, les tendons du long fléchisseur commun des orteils et les lombricaux. Il recouvre aussi le nerf et les vaisseaux plantaires externes, qui le séparent de l'accessoire. Il est séparé des muscles internes et externes du pied par deux cloisons fibreuses.

Action. — Il est fléchisseur de la deuxième phalange des quatre derniers orteils.

II. — ACCESSOIRE DU LONG FLÉCHISSEUR DES ORTEILS (deuxième couche).

Ce muscle, mince et aplati, de forme irrégulièrement quadrilatère est situé dans la deuxième couche.

Insertions. — 1° *Fixe.* A la face inférieure du calcanéum, en avant des tubercules de cette face et des muscles qui s'y insèrent. 2° *Mobile.* Sur le bord externe du tendon du long fléchisseur commun des orteils.



FIG. 117. — Muscles de la région plantaire (couche moyenne). [Pied droit.]

1. Court fléchisseur du gros orteil. — 2. Tendon du fléchisseur propre du gros orteil. — 3. Tendon du long fléchisseur commun des orteils. — 4. Accessoire du long fléchisseur des orteils. — 5. Premier lombrical. — 6. Tendon du long péronier latéral. — 7. Court fléchisseur du petit orteil. — 8. Interosseux du dernier espace.

Rapports. — Les fibres de ce muscle sont dirigées d'arrière en avant et parallèlement. Son bord externe est beaucoup plus long que l'intérieur. Il est recouvert par le court fléchisseur plantaire, le nerf et les vaisseaux plantaires externes; il recouvre les os et les articulations.

Action. — Il corrige la direction oblique du long fléchisseur commun des orteils.

III. — LOMBRICAUX (deuxième couche).

Ces muscles sont au nombre de quatre, comme à la main.

On les désigne sous les noms de premier, deuxième, etc., en comptant de dedans en dehors,

Insertions. — En arrière, ils s'insèrent dans les angles de la bifurcation des tendons du fléchisseur profond des orteils, excepté le premier, qui se fixe sur le bord interne du tendon de ce muscle allant à l'index. En avant, les languettes charnues se terminent par de petits tendons qui se portent sur le côté interne de l'articulation métatarso-phalangienne correspondante, pour se comporter ensuite comme ceux des doigts, c'est-à-dire pour se confondre avec les tendons interosseux et extenseurs.

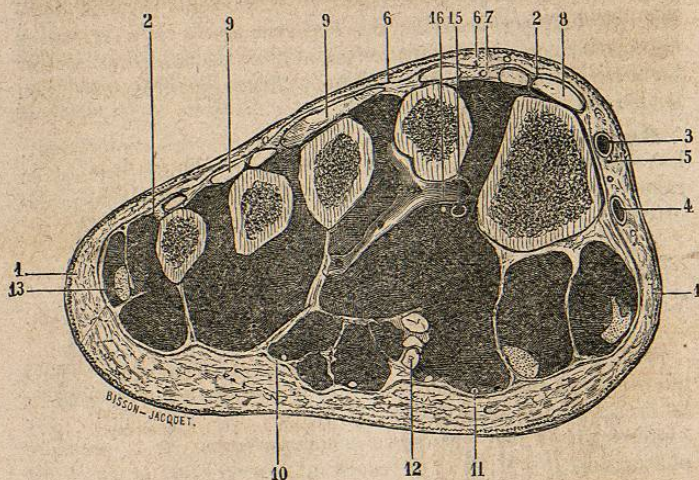


FIG. 118. — Coupe transversale et verticale du pied au niveau des métatarsiens (côté gauche; on voit la surface antérieure de la section).

1, 1. Peau. — 2, 2. Aponévrose dorsale. — 3. Veine saphène interne. — 4. Blanche de la saphène. — 5. Nerf saphène interne près de sa terminaison. — 6, 7. L'aponévrose sépare le nerf tibial, qui est profond, du nerf musculo-cutané, qui est superficiel. — 8. Tendon de l'extenseur propre du gros orteil. — 9, 9. Tendons de l'extenseur commun. — 10. Aponévrose plantaire. — 11. Rameau nerveux du plantaire interne. — 12. Faisceaux tendineux du fléchisseur commun. — 13. Tendon dans l'épaisseur de l'abducteur du petit orteil. — 15, 16. Coupe de l'artère plantaire externe et du nerf plantaire externe près de leur terminaison. Au-dessus d'eux, on voit l'arcade plantaire veineuse ouverte.

Rapports. — Ils sont recouverts par le muscle court fléchisseur plantaire; ils recouvrent les abducteurs, les interosseux et l'arcade plantaire.

Action. — Comme ceux de la main, ils sont fléchisseurs de la première phalange des orteils et extenseurs des deux autres.

IV. — ABDUCTEUR OBLIQUE DU GROS ORTEIL (troisième couche).

Ce muscle forme, avec l'abducteur transverse, un muscle biceps dont la portion commune s'insère sur le côté externe de la première phalange du gros orteil. Ils représentent le premier interosseux plantaire, qui manque, de même que l'adducteur du pouce correspond au premier interosseux palmaire.

Insertions. — Il s'insère, par son *point fixe*, sur la face inférieure du cuboïde et de l'extrémité postérieure des derniers métatarsiens ; il s'insère aussi sur tous les ligaments de cette région. Les fibres se dirigent obliquement en avant et en dedans, pour s'insérer sur le bord externe de la première phalange du gros orteil. Son tendon renferme un os sésamoïde.

Rapports. — Il est en rapport, en haut, avec les interosseux, les métatarsiens et l'arcade plantaire. Sa face inférieure est en rapport avec les lombricaux et le tendon du long fléchisseur des orteils.

Action. — Il est abducteur du gros orteil.

V. — ABDUCTEUR TRANSVERSE DU GROS ORTEIL (troisième couche).

Petit muscle transversal, formé par quatre languettes charnues qui s'insèrent au-dessous de la tête des quatre derniers métatarsiens. De là, ces languettes se portent en dedans et se confondent, pour s'insérer par un seul tendon sur le bord externe de la première phalange du gros orteil, en se réunissant au précédent. Ce muscle est en rapport avec les lombricaux et les tendons fléchisseurs par sa face inférieure ; sa face supérieure est en rapport avec les interosseux et les métatarsiens.

Il est abducteur du gros orteil.

VI. — INTEROSSEUX (quatrième couche).

Comme à la main, les interosseux sont divisés en dorsaux et plantaires.

Pour les principes généraux de la description des interosseux, nous renvoyons le lecteur à l'étude de la main, nous contentant ici de donner les insertions de ces muscles, sans entrer dans les développements que nous avons donnés pour la main.

L'axe de la main est représenté par le médus ; l'axe du pied est formé par le deuxième orteil. Les interosseux se comportent à l'égard du deuxième orteil comme ceux de la main à l'égard du médus.

1^o Interosseux plantaires.

Les interosseux plantaires, au nombre de trois, sont situés dans les trois derniers espaces interosseux.

Leur *point fixe* s'insère à la face interne des trois derniers métatarsiens.

Ces muscles se dirigent d'arrière en avant.

Leur *point mobile* se fait comme à la main. Quelques fibres se fixent au tubercule latéral correspondant, qui se trouve à l'extrémité postérieure de la première phalange ; mais la plupart des fibres du tendon se portent sur le bord correspondant du tendon de l'extenseur commun, qu'elles accompagnent jusqu'à la dernière phalange. (Voy. *Main.*)

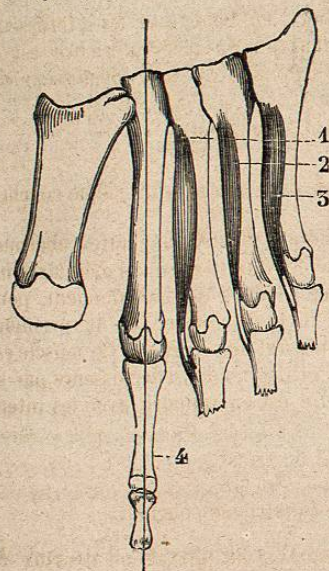


FIG. 119. — Interosseux plantaires. (Pied droit.)

1. Premier interosseux. —
2. Deuxième. — 3. Troisième.
— 4. Axe du pied.

2^o Interosseux dorsaux.

Au nombre de quatre, ces muscles sont désignés, comme les plantaires, sous les noms de premier, deuxième, etc., en comptant de dedans en dehors.

Ils s'insèrent, en arrière, sur les deux métatarsiens correspondants : 1^o entièrement sur la face du métatarsien qui ne donne pas insertion à l'interosseux plantaire ; 2^o en partie sur la face opposée, qui donne attache à l'interosseux plantaire.

Ces muscles se portent en avant et viennent se confondre, comme les plantaires, avec le bord correspondant du tendon de l'extenseur commun, sur la face dorsale de la première phalange. De même que ceux de la main, ils fournissent un petit faisceau à l'extrémité postérieure de la première phalange. (Voy. *Main.*)

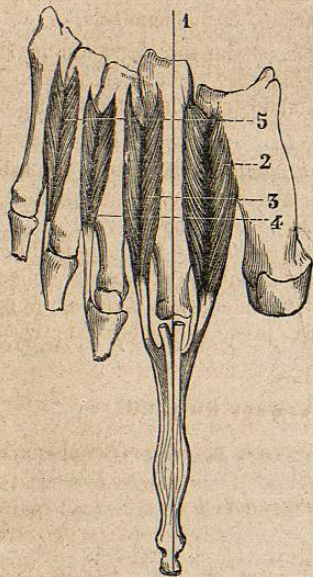


FIG. 120. — Interosseux dorsaux du pied. (Pied droit.)

1. Axe du pied passant par le deuxième orteil. — 2. Premier interosseus dorsal. — 3. Deuxième. — 4. Troisième. — 5. Quatrième.

Il résulte de cette description :

- 1° Que le premier interosseus plantaire est placé sur le côté interne du troisième métatarsien et du troisième orteil ;
- 2° Que le deuxième est placé sur le côté interne du quatrième métatarsien et du quatrième orteil ;
- 3° Que le troisième est placé sur le côté interne du cinquième métatarsien et du cinquième orteil ;
- 4° Que l'axe du pied, comme celui de la main, ne reçoit aucun des interosseus plantaires qui rapprochent les orteils de cet axe ;
- 5° Que l'axe du pied, comme celui de la main, reçoit deux interosseus dorsaux qui écartent les orteils de cet axe ;
- 6° Que le premier interosseus dorsal, appliqué sur le côté interne du deuxième orteil, s'insère entièrement sur la face interne du deuxième métatarsien, et incomplètement sur la face externe du premier ;

7° Que le deuxième, appliqué sur le côté externe du deuxième orteil, s'insère entièrement sur la face externe du deuxième métatarsien, et incomplètement sur la face interne du troisième ;

8° Que le troisième et le quatrième, placés sur le côté externe du troisième et du quatrième orteil, s'insèrent entièrement sur la face interne du troisième et du quatrième métatarsien, et incomplètement sur la face interne du quatrième et du cinquième.

Rapports. — Les interosseus ont une face dorsale située sur le même niveau que la face dorsale des métatarsiens ; leur face plantaire est en rapport avec les abducteurs, les artères et les nerfs profonds.

Vaisseaux et nerfs de la région plantaire moyenne. — Les artères sont fournies principalement par l'artère plantaire externe et par ses branches ; accessoirement, par la plantaire interne.

Les nerfs sont fournis par les plantaires. Le court fléchisseur, l'accessoire, les deux derniers lombricaux, les abducteurs oblique et transverse du gros orteil et tous les interosseus sont animés par le nerf plantaire externe. Les deux premiers lombricaux reçoivent leurs nerfs du plantaire interne.

§ 9. — Aponévroses du pied.

Il existe dans le pied des aponévroses dorsales et des aponévroses plantaires.

1° Aponévroses dorsales.

Elles constituent trois couches.

Des parties profondes vers la peau, on trouve : 1° des feuillets aponévrotiques qui recouvrent chaque espace interosseus ; 2° une aponévrose mince, qui, entourant le muscle pédiex, se confond sur les côtés avec l'aponévrose dorsale proprement dite ; 3° l'aponévrose dorsale, résistante, qui présente la plus grande analogie avec l'aponévrose dorsale de la main. Ce feuillet aponévrotique se continue en arrière avec le bord inférieur du ligament annulaire antérieur du tarse ; en avant, il se perd vers les extrémités des métatarsiens ; de chaque côté, il adhère aux os qui font saillie sur les bords du pied, et se continue avec les bords de l'aponévrose plantaire. Cette aponévrose recouvre les tendons, les muscles, les vaisseaux et nerf tibiaux antérieurs ; elle est recouverte par les nerfs musculocutané, saphène externe et par l'origine des veines saphènes.

2° Aponévrose plantaire.

L'aponévrose plantaire est située entre les muscles superficiels de la région plantaire et le tissu cellulo-graisseux sous-cutané. Sa