

4° Branche descendante interne. — Branche nerveuse formée par des filets des deuxième, troisième et quatrième paires cervicales, et s'anastomosant avec une branche descendante du grand hypoglosse. Elle se porte obliquement en bas, et un peu en avant, vers le tiers inférieur de la carotide primitive, pour former, avec la branche de l'hypoglosse, une anse nerveuse qui embrasse la carotide primitive, la veine jugulaire interne et le nerf pneumogastrique.

Cette anse, située à 3 ou 4 centimètres au-dessus de la clavicule, forme un plexus d'où partent des rameaux qui se rendent aux muscles de la région sous-hyoïdienne, excepté au thyro-hyoïdien.

5° et 6° Nerfs des muscles grand droit antérieur et long du cou. — Ce sont des filets nerveux en nombre variable, qui se détachent du plexus cervical profond et se portent vers la ligne médiane pour se distribuer dans les muscles grand droit antérieur et long du cou. Ils ont à peine 2 centimètres de longueur.

7° Nerf du sterno-mastoïdien. — Rameau nerveux assez considérable, qui se porte en dehors et se jette dans l'épaisseur du tiers supérieur du sterno-cléido-mastoïdien. Il s'anastomose dans l'épaisseur de ce muscle avec des rameaux du spinal (voy. fig. 418).

8° Nerf du trapèze. — Rameau volumineux qui se porte en dehors, se dégage au-dessous du sterno-cléido-mastoïdien, traverse la région sus-claviculaire de haut en bas et d'avant en arrière, et se rend à la face profonde du trapèze.

9° et 10° Nerfs de l'angulaire et du rhomboïde. — Ce sont deux rameaux qui se dégagent au-dessous du bord postérieur du sterno-cléido-mastoïdien, et se dirigent en arrière vers l'angle supérieur de l'omoplate, pour se jeter dans l'angulaire et dans le rhomboïde, à leur face profonde. Ces nerfs viennent quelquefois du plexus brachial.

Anastomoses du plexus cervical.

Le plexus cervical s'anastomose avec le pneumogastrique, le spinal, le grand hypoglosse, le grand sympathique et le plexus brachial.

Le *pneumogastrique* reçoit un ou deux filets, très-courts et très-grêles, de l'anse nerveuse que constituent, par leur réunion, les branches antérieures des deux premiers nerfs cervicaux.

Le *spinal* s'anastomose avec le plexus cervical dans l'épaisseur des muscles sterno-mastoïdien et trapèze, qui reçoivent des rameaux du spinal et en même temps du plexus cervical.

Le *grand hypoglosse* s'anastomose avec le plexus cervical : 1° par des filets qui se portent de l'arcade formée par la réunion des deux premiers nerfs au tronc du grand hypoglosse, au niveau du point où il contourne la carotide interne ; 2° par sa branche descendante, qui forme avec celle du plexus cervical l'*anse nerveuse* du grand hypoglosse.

Le *grand sympathique*, dans sa portion cervicale, reçoit, par ses ganglions supérieur et moyen, quelques filets du plexus cervical.

Le *plexus brachial* s'anastomose avec le plexus cervical par un rameau qui descend obliquement du quatrième nerf cervical vers le cinquième. Quelquefois, cette anastomose est constituée uniquement par le nerf phrénique qui naît par deux racines des quatrième et cinquième paires cervicales.

Origine des branches du plexus cervical.

La *première paire cervicale* fournit, par sa branche antérieure, les rameaux des muscles petit droit antérieur et droit latéral.

La *deuxième paire cervicale* fournit, par sa branche antérieure, le nerf du grand droit antérieur, quelques filets au long du cou, la branche mastoïdienne, un rameau au sterno-mastoïdien et la branche descendante interne.

La *troisième paire cervicale* fournit, par sa branche antérieure, un rameau au sterno-mastoïdien, la branche auriculaire et la branche cervicale transverse.

La *quatrième paire cervicale* fournit, par sa branche antérieure, la principale origine du phrénique, la branche sus-claviculaire et la branche sus-acromiale.

II. — PLEXUS BRACHIAL.

On appelle plexus brachial l'ensemble des anastomoses formées par les branches antérieures des quatre derniers nerfs cervicaux et du premier nerf dorsal. Ce plexus est irrégulier et n'a pas de forme distincte.

Dissection. — On détache la peau de la poitrine et on la renverse en dehors ; on coupe les muscles grand et petit pectoral à leurs insertions à la poitrine, en les rejetant vers le bras et vers l'épaule, où ils resteront attachés. Il faut ménager les rameaux nerveux qui se rendent dans ces muscles par leur face postérieure, et en détachant le petit pectoral, on aura soin de conserver les rameaux qui du premier et du deuxième nerf dorsal se portent à la peau du bras en traversant l'aisselle, si ces nerfs n'ont pas déjà été étudiés. Le muscle sous-clavier sera détaché de la première côte et restera adhérent à la clavicule, que l'on sciera

en dedans de l'insertion de ce muscle; les nerfs qui s'y rendent devront être ménagés. Par ces préparations, le trajet du plexus brachial est mis à découvert, et il ne reste plus qu'à enlever le tissu cellulaire graisseux qui l'enveloppe. Si le muscle scalène antérieur n'est pas encore détaché, on le coupe pour bien voir l'origine du plexus brachial.

Ceux qui dissèquent les nerfs pour la première fois feront bien d'enlever les vaisseaux artériels et veineux qui les accompagnent, et dont la préparation simultanée présenterait trop de difficultés; mais les élèves déjà exercés à ce genre de dissection conserveront les principaux troncs vasculaires en rapport.

Pour suivre le trajet des nerfs dans le bras, on fait sur le milieu de sa face antérieure une incision cutanée, qui se prolonge sur la face antérieure de l'avant-bras en passant entre les deux tubérosités de l'humérus; par là on laisse dans le lambeau interne de la peau les ramifications du *nerf cutané interne*, et dans le lambeau externe celles des *nerfs cutanés externes*. Dans la dissection de ces nerfs cutanés, il faut bien se garder d'en laisser les ramifications couchées sur le bras ou sur l'avant-bras; elles devront toutes être disséquées dans la peau même, et à cet effet on laisse adhérer à la peau le tissu cellulaire sous-cutané et l'aponévrose. Parmi les *filets cutanés*, il en est deux qu'on coupe souvent: ce sont ceux du *circonflexe* et du *radial*: le premier entre dans la peau, près du bord postérieur du muscle deltoïde; l'autre se détache du tronc du radial, lorsqu'après avoir contourné l'humérus, ce nerf se porte vers la face externe du bras. Près du poignet la peau sera coupée circulairement; on aura soin alors de ne pas intéresser les *branches superficielles du cubital et du radial* et l'extrémité du *nerf musculo-cutané*, qui se portent sur le dos de la main. Ces branches avec leurs dernières ramifications devront rester sur la main, dont on enlève par conséquent la peau par lambeaux, en ménageant les nerfs.

Dans la dissection des nerfs du bras, on ne coupera que rarement les muscles en travers, le plus souvent il suffira de les écarter pour bien voir le trajet des cordons nerveux; cependant on peut couper en travers le court supinateur pour voir le passage de la *branche profonde du radial*; encore peut-on se dispenser de faire cette division, si l'on prépare bien proprement les parties environnantes. Quelquefois il faudra couper en travers le carré pronateur, pour suivre le trajet du *nerf interosseux*.

Pour voir la distribution du *nerf circonflexe*, on détache le deltoïde de l'omoplate, en le laissant attaché à la clavicule et à l'humérus. Nous avons déjà fait observer que le rameau cutané du circonflexe est facilement coupé, si l'on n'y fait pas attention; cependant ce rameau manque quelquefois.

Le *nerf sus-scapulaire* ne peut être commodément disséqué que quand le bras est détaché du tronc. Dans le cas contraire, il faudrait couvrir le bras en travers sur la poitrine. Après avoir détaché le trapèze de l'omoplate et de la clavicule, on poursuit le nerf en divisant le muscle sus-épineux suivant la direction de ce cordon; mais il faut ménager aussi les rameaux qu'en reçoit ce muscle. On détache ensuite le sous-épineux de la crête de l'omoplate, et en tirillant de temps en temps le tronc du nerf sus-scapulaire, on ne tarde pas à découvrir son

trajet dans la fosse sous-épineuse; il n'y a plus alors qu'à enlever la graisse qui l'entoure, surtout à son passage sous l'acromion.

Rapports. — On peut considérer au plexus brachial trois portions: 1^o une portion sus-claviculaire; 2^o une portion claviculaire; 3^o une portion sous-claviculaire.

1^o Au-dessus de la clavicule, il est situé d'abord entre les deux scalènes; plus loin, il recouvre le premier espace intercostal et la partie supérieure du muscle grand dentelé; il est recouvert par

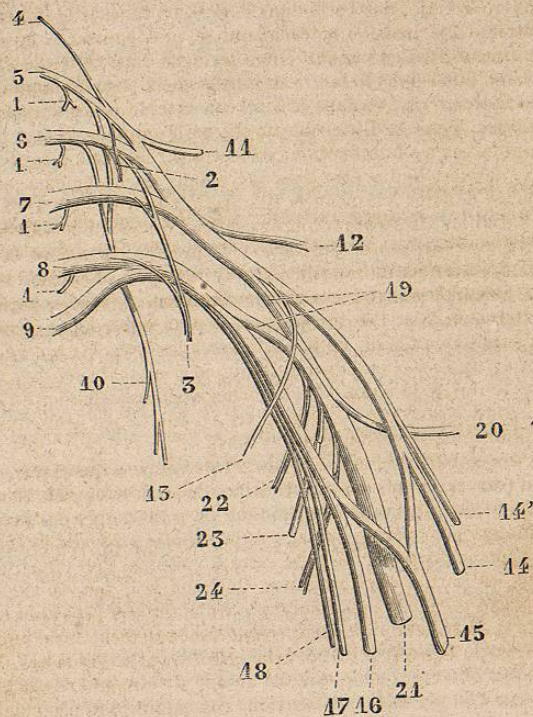


FIG. 428. — Plexus brachial.

1, 1, 1. Rameaux des scalènes. — 2. Nerf du sous-clavier. — 3. Nerf du grand pectoral. — 4. Rameau descendant du quatrième nerf cervical. — 5. Cinquième nerf cervical. — 6. Sixième nerf cervical. — 7. Septième nerf cervical. — 8. Huitième nerf cervical. — 9. Premier nerf dorsal. — 10. Nerf du grand dentelé. — 11. Nerf de l'angulaire. — 12. Nerf sus-scapulaire. — 13. Nerf du petit pectoral. — 14. Musculo-cutané. — 15. Médian. — 16. Cubital. — 17. Brachial cutané interne. — 18. Accessoire du brachial cutané interne. — 19. Réunion de la septième et de la huitième paire formant le nerf radial. — 20. Nerf circonflexe. — 21. Nerf radial. — 22. Nerf du sous-scapulaire. — 23. Nerf du grand rond. — 24. Nerf du grand dorsal.

l'aponévrose cervicale, l'omoplato-hyoïdien, le peaucier, le sternomastoïdien et la peau. 2^o Au niveau de la clavicule, il est séparé de cet os par le muscle et les vaisseaux sous-claviers. 3^o Au-dessous de la clavicule, il est situé en arrière du petit pectoral et du grand pectoral, en avant du sous-scapulaire, du grand rond et du grand dorsal, en dedans du tendon du sous-scapulaire et de l'articulation scapulo-humérale, et en dehors de l'aponévrose qui limite la base du creux axillaire.

L'artère et la veine sous-clavières sont situées en avant du plexus à la partie supérieure, tandis qu'à la partie inférieure ces vaisseaux sont entourés par les troncs nerveux.

Le plexus brachial est ainsi constitué : la cinquième paire cervicale descend vers la sixième, à laquelle elle se réunit pour former un tronc qui se bifurque plus bas, de sorte que ces deux nerfs réunis représentent la lettre X. La huitième paire cervicale se porte en dehors et se réunit à la première dorsale. De la réunion de ces deux branches résulte un tronc qui se divise également plus bas en deux branches à la manière d'un X. La septième paire cervicale, intermédiaire aux deux troncs précédents, marche isolément et se bifurque de manière à former un Y dont les branches vont se réunir aux branches les plus voisines des deux X. (Voilà ce qu'on a coutume de dire dans les livres et dans les cours. La comparaison n'est pas très-heureuse.)

Tableau des branches du plexus brachial.

DOUZE BRANCHES COLLATÉRALES, SIX TERMINALES.

A. Branches collatérales.	Trois branches antérieures.	} Nerf du sous-clavier. — du petit pectoral. — du grand pectoral.
(Les douze branches collatérales se distribuent aux muscles qui entourent le creux axillaire; elles portent toutes, moins la douzième, le nom de ces muscles.)	Sept branches postérieures.	} Nerf sus-scapulaire ou du sus-épineux et du sous-épin. — supérieur du sous-scapulaire. — inférieur du sous-scapulaire. — du grand rond. — du grand dorsal. — du rhomboïde. — de l'angul. de l'omoplate
	Deux branches inférieures.	} Nerf du grand dentelé. — accessoire du brachial cutané interne.
B. Branches terminales	Nerf brachial cutané interne.	} — musculo-cutané. — axillaire ou circonflexe. — médian. — cubital. — radial.
(Les six branches terminales sont toutes destinées à la peau et aux muscles du membre supérieur.)		

Résumé du plexus brachial.

Le plexus brachial, formé par les branches antérieures des quatre derniers nerfs cervicaux et du premier nerf dorsal, fournit douze branches collatérales indiquées dans le tableau et six branches terminales dont voici le résumé :

1^o *Nerf brachial cutané interne.* — Ce nerf se distribue uniquement à la peau de la moitié interne de l'avant-bras.

2^o *Nerf musculo-cutané.* — Il se distribue aux trois muscles antérieurs du bras, s'anastomose dans le bras avec le médian, et se termine dans la peau de la moitié externe de l'avant-bras.

3^o *Nerf axillaire ou circonflexe.* — Ce nerf contourne la partie postérieure du col chirurgical de l'humérus et se porte au deltoïde, à l'articulation, au petit rond et à la peau de la partie postérieure de l'épaule.

4^o *Nerf médian.* — Ce nerf fournit : 1^o *au bras*, l'anastomose du musculo-cutané ; 2^o *à l'avant-bras*, des rameaux moteurs à tous les muscles de la région antérieure, excepté au cubital antérieur et à la moitié interne du fléchisseur profond ; il fournit aussi au-dessus du poignet un rameau palmaire cutané qui perfore l'aponévrose et se rend à la peau de la paume de la main ; 3^o *à la main*, des rameaux cutanés qui forment les collatéraux palmaires du pouce, de l'index, du médius et l'externe de l'annulaire, et des rameaux moteurs pour les trois muscles de l'éminence thénar et les deux premiers lombricaux.

5^o *Nerf cubital.* — Il descend le long du bras, passe derrière l'épitrôchlée et commence à fournir des rameaux au-dessous du coude. Il anime à l'avant-bras le cubital antérieur et la moitié interne du fléchisseur profond des doigts, et donne une anastomose au brachial cutané interne ; il fournit les rameaux moteurs de tous les muscles de l'éminence hypothénar, des deux derniers lombricaux et de tous les interosseux, qui comprennent l'adducteur du pouce ; il fournit en outre les rameaux collatéraux palmaires de l'auriculaire, l'interne de l'annulaire et les rameaux collatéraux dorsaux de l'auriculaire, de l'annulaire et l'interne du médius. Il donne en outre quelques filets à l'articulation du coude.

6^o *Nerf radial.* — 1^o *Au bras*, il fournit les rameaux moteurs du triceps et les rameaux cutanés des parties postérieure et externe du bras ; 2^o *à l'avant-bras*, il anime les quatre muscles de la région externe et les huit muscles de la région postérieure ; il donne une anastomose au musculo-cutané ; 3^o *à la main*, il fournit les collatéraux dorsaux du pouce, de l'index et l'externe du médius.

Anastomoses. — Le plexus brachial s'anastomose avec le plexus cervical et avec le grand sympathique.

Description des branches du plexus brachial.

Le plexus brachial fournit dix-huit branches, dont douze collatérales et six terminales (voy. plus haut le tableau).

Les branches collatérales se portent toutes, moins une, dans les muscles qui entourent le creux axillaire. Ces branches, motrices, portent le nom des muscles. Nous les diviserons en antérieures, postérieures et inférieures, et nous verrons que les muscles auxquels elles se rendent et dont elles portent le nom, ont la même situation que ces branches.

A. — Branches collatérales.

A. — Antérieures.

1° Nerf du sous-clavier. — Ce nerf, petit et grêle, se porte en bas, en avant du plexus brachial, et se jette dans le muscle sous-clavier, où il se distribue après avoir envoyé un rameau anastomotique au nerf phrénique, en avant du scalène antérieur. Il tire son origine du cinquième nerf cervical; il reçoit quelquefois un filet du sixième et même du septième.

2° Nerf du petit pectoral. — Ce rameau passe en arrière de l'artère sous-clavière et se termine entre les deux pectoraux, auxquels il se distribue. Il naît ordinairement du tronc que forment par leur réunion les cinquième et sixième nerfs cervicaux.

3° Nerf du grand pectoral. — Ce nerf se porte en avant des vaisseaux sous-claviers et vient se distribuer uniquement à la face profonde du grand pectoral. Après avoir croisé les vaisseaux sous-claviers, il envoie à celui du petit pectoral une anastomose dont la concavité supérieure embrasse les vaisseaux sous-claviers. Il prend naissance à la partie antérieure du plexus brachial, un peu en dehors du sous-clavier.

B. — Postérieures.

4° Nerf sus-scapulaire. — Ce nerf se porte en arrière et se place au-dessous du trapèze et de l'omoplate-hyoïdien. Il arrive dans la fosse sus-épineuse, et passe au-dessous du muscle sus-épineux, après avoir traversé l'échancrure coracoïdienne convertie

en trou par un ligament, tandis que les vaisseaux sus-scapulaires passent par-dessus. Ce nerf sort ensuite de la fosse sus-épineuse en contournant le bord externe de l'épine de l'omoplate. Il se distribue aux muscles sus-épineux et sous-épineux.

5° et 6° Nerfs supérieur et inférieur du sous-scapulaire. — Ces deux branches nerveuses naissent du plexus et se jettent immédiatement : l'une dans la partie supérieure du muscle sous-scapulaire, l'autre dans sa partie inférieure. On rencontre quelquefois une troisième branche destinée à ce muscle. Ces rameaux sont très-courts.

7° Nerf du grand rond. — Cette branche descend au-devant du sous-scapulaire, contourne son bord inférieur et se jette dans la face antérieure du grand rond.

8° Nerf du grand dorsal. — Il a le même trajet que le précédent et vient se jeter à la face antérieure du grand dorsal, vers le bord externe de l'omoplate.

9° Nerf du rhomboïde. — Ce nerf se porte en arrière et en dedans, glisse entre le scalène postérieur et l'angulaire, et se termine à la face profonde du rhomboïde.

10° Nerf de l'angulaire. — Comme le précédent, ce nerf vient quelquefois du plexus cervical, il contourne le scalène postérieur et se jette à la face profonde de l'angulaire.

C. — Inférieures.

11° Nerf du grand dentelé. — Branche très-volumineuse qui descend verticalement sur la face externe du grand dentelé, auquel elle se distribue. Chaque digitation du grand dentelé est pourvue d'une branche nerveuse. Ce nerf ne s'anastomose ni avec les intercostaux ni avec les nerfs du bras vers le creux de l'aisselle, comme on serait tenté de le croire dans la dissection. Les anastomoses que l'on observe se font entre les intercostaux et l'une des branches terminales du plexus brachial.

12° Nerf accessoire du brachial cutané interne. — Ce petit rameau nerveux suit le bord inférieur du plexus brachial et passe en avant du grand rond et du grand dorsal. Il perfore ensuite l'aponévrose brachiale à sa partie supérieure, et devient sous-cutané, jusqu'au niveau du coude. Ce nerf s'anastomose à sa terminaison avec le brachial cutané interne. Dans son trajet, il donne des rameaux à la peau de la partie interne du bras, et s'anastomose à son

origine avec le rameau perforant latéral des deuxième et troisième nerfs intercostaux.



FIG. 429. — Nerfs superficiels de la région du coude.

1. Veine médiane. — 2. Veine cubitale. — 3. Veine radiale. — 4. Veine médiane basilique. — 5. Veine médiane céphalique. — 6. Veine basilique. — 7. Veine céphalique. — 8, 8'. Nerve brachial cutané interne. — 9. Portion cutanée du nerf musculo-cutané. — 10. Expansion aponévrotique du biceps, dont les fibres s'entrecroisent avec celles de l'aponévrose antibrachiale. — 11. Echancre sur les muscles biceps et brachial antérieur. — 12. Nerve radial entre ces muscles et le long supinateur. — 13. Bord interne du biceps. — 14. Nerve médian. — 15. Artère humérale.

B. — Branches terminales.

Nerve brachial cutané interne. — Ce nerve naît de la partie inférieure du plexus brachial et se porte vers la face interne du bras, appliqué au-dessous de l'aponévrose et dans une direction parallèle à celle de la veine basilique qu'il accompagne (voy. fig. 429).

Arrivé au tiers supérieur du bras, il perce l'aponévrose bra-

chiale avec la veine basilique et devient sous-cutané. Il accompagne la veine, avec laquelle il affecte des rapports très-variables, jusqu'au niveau de l'épitrôchlée, où il se bifurque en branche antérieure et branche postérieure.

La *branche antérieure* se divise en plusieurs rameaux, dont les uns passent en avant et les autres en arrière de la veine médiane basilique. Ces rameaux descendent en se subdivisant et se distribuent à la peau de la moitié interne et antérieure de l'avant-bras, jusqu'au niveau du carpe.

Ces rameaux s'anastomosent sur la ligne médiane avec des rameaux semblables du musculo-cutané, et vers le tiers inférieur de l'avant-bras avec un rameau perforant du nerve cubital.

La *branche postérieure* passe en arrière de l'épitrôchlée et se distribue à la peau de la moitié interne et postérieure de l'avant-bras.

Vers le coude, le brachial cutané interne reçoit la terminaison de l'accessoire, branche collatérale du plexus.

Nerve musculo-cutané. — Ce nerve prend naissance sur le plexus brachial avec la racine externe du nerve médian. Il se dirige en bas et en dehors, traverse le muscle coraco-brachial, se place ensuite entre le brachial antérieur et le biceps, arrive sur le côté externe du tendon de ce muscle, et là il perce l'aponévrose pour devenir sous-cutané (voy. fig. 429).

A ce niveau, il se divise en plusieurs rameaux, dont les uns passent en avant, les autres en arrière de la veine médiane céphalique. Ils se distribuent, en se ramifiant, à la peau de la moitié externe des deux faces de l'avant-bras.

Dans sa moitié supérieure, profonde ou motrice, ce nerve donne des rameaux moteurs aux muscles coraco-brachial, biceps et brachial antérieur, et il reçoit une anastomose du nerve médian vers le milieu du bras (voy. fig. 430).

Dans sa moitié inférieure, superficielle ou cutanée, ce nerve s'anastomose sur la ligne médiane avec les ramifications du brachial cutané interne; à la face antérieure de l'avant-bras, il s'anastomose à quelques centimètres au-dessus du poignet avec un rameau perforant du nerve radial. Ses filets les plus éloignés peuvent être suivis jusqu'à la peau de l'éminence thénar.

Nerve axillaire ou circonflexe. — Ce nerve prend naissance à la partie postérieure et supérieure du plexus brachial. Il croise le bord inférieur du muscle sous-scapulaire et s'engage aussitôt dans un espace quadrilatère limité en dehors par l'humérus, en dedans par la longue portion du triceps, en haut par le petit rond, en bas par le grand rond.

Après avoir traversé cet espace avec l'artère circonflexe posté-

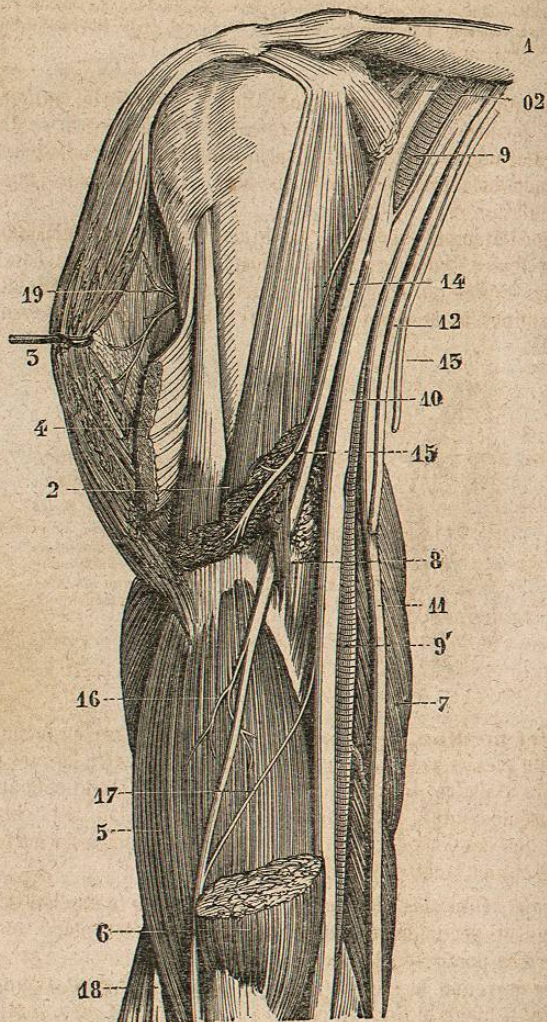


FIG. 430. — Branche terminale du plexus brachial. Musculo-cutané.

1. Clavicule. — 2. Biceps divisé. — 3. Deltôide soulevé. — 4. Tendon du grand pectoral. — 5. Brachial antérieur. — 6. Partie inférieure du biceps. — 7. Vaste interne du triceps. — 8. Partie inférieure du coraco-brachial traversé par le musculo-cutané. — 9. Artère axil-

laire. — 9'. Artère humérale. — 10. Médian. — 11. Cubital. — 12. Brachial cutané interne. — 13. Accessoire du brachial cutané interne. — 14. Musculo-cutané. — 15. Rameau du musculo-cutané destiné au biceps. — 16. Rameau du brachial antérieur. — 17. Anastomose entre le médian et le musculo-cutané. — 18. Radial. — 19. Rameaux deltoïdiens du nerf circonflexe.

rière qui l'accompagne, ce nerf décrit une courbe autour de la moitié postérieure du col chirurgical de l'humérus, et se divise en un grand nombre de branches terminales qui se rendent à la face profonde du muscle deltoïde, dans sa moitié supérieure, ainsi qu'à l'articulation scapulo-humérale.

Immédiatement après sa sortie du quadrilatère déjà indiqué, le nerf axillaire fournit un petit rameau au muscle petit rond et un rameau cutané qui contourne le bord postérieur du deltoïde, pour se terminer à la peau qui recouvre la partie postérieure de ce muscle.

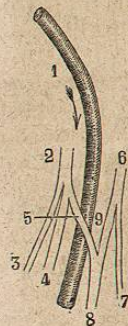


FIG. 431. — Rapports du nerf médian avec l'artère axillaire.

1. Artère axillaire. — 2. Tronc formé par la racine interne du médian, 5, le brachial cutané interne, 3, et le cubital, 4. — 6. Tronc formé par le nerf musculo-cutané, 7, et la racine externe du médian, 9. — 8. Tronc du nerf médian.

Nerf médian. — Origine. — Le nerf médian, branche terminale du plexus brachial, naît par deux racines entre lesquelles passe l'artère axillaire. La racine externe forme un tronc commun avec le musculo-cutané; la racine interne se réunit au nerf cubital, de sorte que ces deux derniers nerfs et les deux racines du nerf médian représentent la lettre M (voy. fig. 431).

Trajet. Direction. Rapports. — 1^o Au bras, le médian se dirige en bas et accompagne l'artère humérale. Il est placé en dehors d'elle à sa partie supérieure, en avant et quelquefois en arrière à la partie moyenne, et en dedans à sa partie inférieure. Comme cette artère, il longe le bord interne du biceps et peut être senti à travers la peau chez les sujets amaigris.

2^o A l'avant-bras, il passe avec l'artère humérale en arrière de l'expansion aponévrotique du biceps, en dedans du tendon de ce muscle, s'insinue entre le faisceau coronarien et le faisceau épi-

trochléen du rond pronateur, traverse ensuite l'insertion supérieure

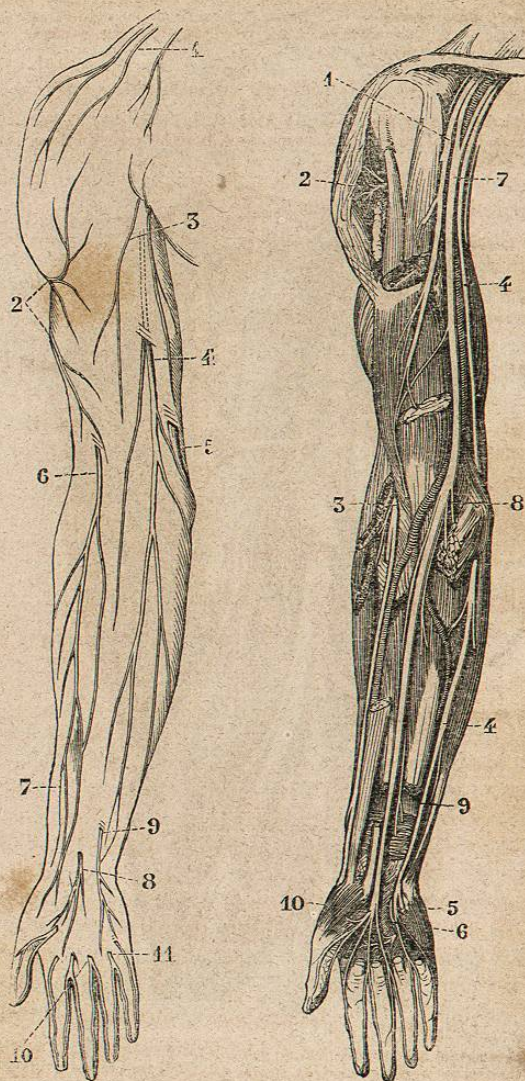


FIG. 432.

FIG. 433.

FIG. 432. — Nerfs superficiels du membre supérieur.

1. Rameaux du plexus cervical superficiel. — 2, 3. Rameaux cutanés du radial. — 4, 5. Brachial cutané interne. — 6, 7. Rameaux cutanés du musculo-cutané. — 8. Nerf palmaire cutané. — 9. Anastomose du cubital avec le brachial cutané interne. — 10, 11. Rameaux collatéraux des doigts.

FIG. 433. — Nerfs profonds du membre supérieur.

1. Musculo-cutané. — 2. Circonflexe ou axillaire. — 3. Radial. — 4. Cubital. — 5. Branche profonde ou motrice du cubital à la main. — 6. Branche superficielle ou cutanée. — 7, 8, 9, 10. Médian.

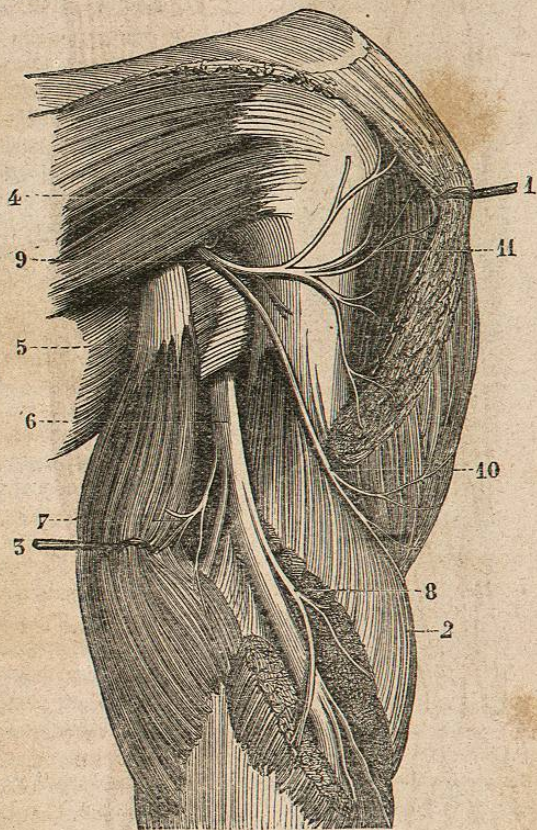


FIG. 434. — Nerve circonflexe et nerve radial.

1. Crochet soulevant le bord postérieur du deltoïde. — 2. Vaste externe du triceps. — 3. Crochet écartant la longue portion du triceps. — 4. Sous-épineux et petit rond. — 5. Grand rond. — 6. Nerve radial. — 7. Rameau du radial destiné à la longue portion du triceps. — 8. Rameau destiné au vaste interne et au vaste externe. — 9. Nerve circonflexe. — 10. Rameau cutané de ce nerve. — 11. Rameaux deltoïdiens.