

crémaster, à la peau du pli de l'aîne, du pubis, du scrotum chez l'homme, et de la grande lèvre chez la femme; à la peau de la fesse et de la face antérieure de la cuisse.

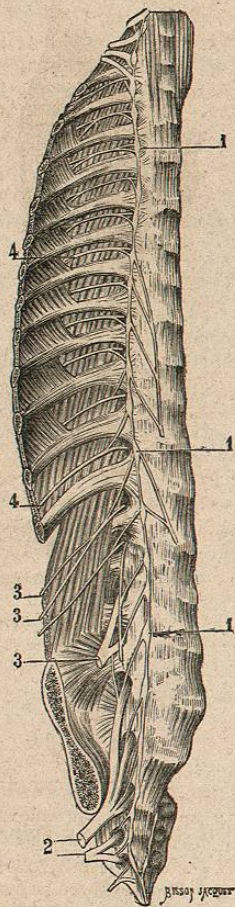


FIG. 445. — Plexus lombaire et grand sympathique.

1, 1, 1. Tronc du grand sympathique. — 2. Plexus sacré. — 3, 3, 3. Nerfs abdomino-génitaux. — 4, 4. Nerve intercostal.

2° *Branches terminales.* — Elles se distribuent aux muscles psoas-iliaque et obturateur externe, à tous les muscles des régions antérieure et interne de la cuisse, et à la peau des régions interne et antérieure de la cuisse, antérieure du genou, interne de la jambe et du pied.

Le nerf *lombo-sacré* se rend directement au plexus sacré.

Le nerf *obturateur* traverse le trou obturateur et se distribue aux muscles obturateur externe, droit interne, et aux trois adducteurs; il donne, en outre, des rameaux à la peau de la partie interne du genou.

Le nerf *crural* se porte dans la gaine du psoas-iliaque, fournit des rameaux à ce muscle et donne à la cuisse : 1° un rameau musculaire pour le triceps; 2° un rameau cutané, *saphène interne*, pour la peau des parties internes du genou, de la jambe et du pied; 3° deux rameaux musculo-cutanés pour la peau de la partie antérieure de la cuisse et du genou, et pour les muscles couturier, pectiné et premier adducteur.

3° *Anastomoses.* — Chaque nerf concourant à la formation du plexus lombaire reçoit une racine des deux ganglions du grand sympathique les plus voisins. Le premier nerf lombaire reçoit une anastomose du dernier nerf dorsal, tandis que le dernier, réuni à une partie du quatrième, se jette dans le plexus sacré sous le nom de nerf lombo-sacré.

*Description du plexus lombaire.*

Ce plexus, de forme très-irrégulière et formé par les branches antérieures des trois premiers nerfs lombaires et d'une partie de la quatrième, est situé sur les côtés de la colonne lombaire, dans l'épaisseur même du muscle psoas. Les nerfs qui le constituent sont en contact immédiat avec la chair du muscle. C'est aussi à la surface même de ce muscle qu'on voit l'émergence de toutes les branches nerveuses qui proviennent du plexus lombaire. Nous avons déjà vu que ces branches sont au nombre de sept, dont quatre collatérales et trois terminales.

1° *Nerf grand abdomino-génital* <sup>1</sup>. — C'est une branche collatérale qui part du premier nerf lombaire et se porte immédiatement en dehors. Ce nerf passe en avant du carré des lombes, en arrière du rein, devient ensuite un peu oblique en dehors et en bas, perfore le muscle transverse, et chemine dans l'épaisseur des muscles de la paroi abdominale jusqu'à l'épine iliaque antérieure et supérieure. Arrivé là, il se divise en deux rameaux.

L'un, ou *rameau abdominal*, continue la direction du nerf et se dirige vers la ligne blanche, en se distribuant à tous les muscles de la paroi abdominale. L'autre, ou *rameau génital*, se porte dans le canal inguinal qu'il traverse, sort du canal par l'orifice cutané, et se divise en plusieurs ramifications qui se distribuent à la peau du pubis

1. On a encore appelé ce nerf : abdomino-génital supérieur, grand abdominal, musculo-cutané supérieur, ilio-scrotal, abdomino-scrotal.



FIG. 446. — Branches superficielles du plexus lombaire.

1, 1. Veine saphène interne. — 2. Portion jambière du nerf saphène interne. — 3. Terminaison du musculo-cutané externe. — 4. Terminaison du grand abdomino-génital. — 5. Branche crurale du génito-crural. — 6. Femoro-cutané. — 7. Branche cutanée du musculo-cutané externe. — 8. Musculo-cutané du sciatique poplité externe.

et du scrotum chez l'homme, de la grande lèvre chez la femme.

Avant sa bifurcation, ce nerf fournit plusieurs ramifications aux muscles de la paroi abdominale et au carré des lombes.

**2° Nerf petit abdomino-génital**<sup>1</sup>. — Ce nerf est parallèle au précédent, suit la même direction et décrit comme lui autour du tronc une demi-ceinture oblique en bas et en avant, depuis la région lombaire jusqu'au pli de l'aîne. Il a la même origine que le précédent, et il se place au-dessous de lui, jusqu'à l'épine iliaque antérieure et supérieure. Arrivé là, on le voit souvent se jeter dans le nerf grand abdomino-génital, avec lequel il confond ses fibres et dont il partage la terminaison. Quelquefois il envoie seulement à ce nerf une branche anastomotique et continue son trajet dans le canal inguinal, pour se ramifier dans la peau du pubis et du scrotum chez l'homme, et de la grande lèvre chez la femme.

Ce nerf représente le précédent, moins le rameau abdominal.

Les nerfs abdomino-génitaux sont fréquemment affectés de névralgie. C'est sur eux que siège la névralgie lombo-abdominale, si fréquente chez la femme, et si souvent causée par les affections utérines. Ils sont aussi le siège de ces vives douleurs que présentent les sujets affectés de colique néphrétique.

**3° Nerf fémoro-cutané**<sup>2</sup>. — Ce nerf sort du psoas vers la partie moyenne du muscle, il se dirige ensuite obliquement en dehors et en avant jusqu'à l'échancrure qui sépare les deux épines iliaques antérieures; dans ce trajet, il est situé dans le tissu cellulaire sous-péritonéal qui sépare le péritoine du muscle iliaque. Arrivé à l'échancrure, il passe en s'aplatissant au-dessous de l'arcade crurale et se divise aussitôt en deux rameaux : un rameau fémoral et un rameau fessier.

Le *rameau fémoral* descend verticalement le long de la partie antérieure et externe de la cuisse et se distribue à la peau de cette région jusqu'au genou.

Le *rameau fessier* se porte en arrière vers la région fessière et décrit une courbe à concavité supérieure. Il se distribue à la peau de la moitié antérieure de la fesse.

Le nerf fémoro-cutané est très-fréquemment le siège de vives

1. On a encore appelé ce nerf : abdomino-génital inférieur, petit abdominal, musculo-cutané moyen, petit abdomino-scrotal.

2. Encore appelé inguinal externe, musculo-cutané inférieur, inguino-cutané, fémoral cutané externe.

douleurs au début et dans le cours des abcès de la fosse iliaque.

**4° Nerf génito-crural**<sup>1</sup>. — Le nerf *génito-crural* sort du psoas vers la partie antérieure et moyenne de ce muscle et se dirige en bas vers l'artère iliaque externe. Il se place au-devant de cette artère, et se divise bientôt en deux rameaux qui se séparent à angle aigu, un rameau génital et un rameau crural.

Le *rameau génital* pénètre dans l'orifice postérieur du canal inguinal, traverse ce canal et sort par l'orifice cutané, pour se distribuer à la peau du pubis et du scrotum chez l'homme, et de la grande lèvre chez la femme. En traversant le canal inguinal, ce nerf donne quelques filets nerveux au muscle crémaster.

Le *rameau crural* suit la direction de l'artère iliaque externe, pénètre avec l'artère dans l'anneau crural, dans le canal crural, et se divise en rameaux très-déliés qui traversent la paroi antérieure du canal crural (fascia cribriformis), pour se perdre dans la peau de la partie supérieure et interne de la cuisse.

Telles sont les branches collatérales du plexus lombaire. Avant de passer à l'étude des branches terminales, nous indiquerons la division adoptée par un savant professeur d'anatomie, le professeur Bitot, de Bordeaux. Il propose, pour ces branches collatérales, que les élèves retiennent difficilement, des noms qui rappellent le canal inguinal et le canal crural. Les noms qu'il donne à ces nerfs sont les suivants, dans le même ordre que ceux que nous avons décrits : 1° nerf grand abdomino-inguinal; 2° petit abdomino-inguinal; 3° nerf ilio-fémoral; 4° nerf inguino-crural.

**5° Nerf lombo-sacré**. — Ce nerf est une grosse branche terminale qui est formée par la réunion d'une partie du quatrième nerf lombaire et du cinquième nerf lombaire. Une fois réunis, ces deux nerfs se portent verticalement en bas, croisent la base du sacrum et se jettent dans le plexus sacré, au niveau de son bord supérieur.

**6° Nerf obturateur**. — Branche terminale du plexus lombaire, ce nerf prend naissance par trois racines, sur les deuxième, troisième et quatrième nerfs lombaires. Ces racines se réunissent à angle aigu et forment un tronc qui sort du psoas, vers sa partie interne au voisinage de la base du sacrum. Ce tronc nerveux se porte en avant et en bas entre le péritoine et les parois du bassin jus-

1. Appelé encore fémoro-génital, inguinal interne, sus-pubien, honteux externe.

qu'au trou obturateur, qu'il traverse à la partie supérieure avec les vaisseaux obturateurs. Au dehors du bassin, le nerf obturateur est placé en avant du muscle obturateur externe, au-dessous du premier adducteur. Il se place ensuite entre le premier et le second adducteur, et fournit de nombreux rameaux.

Parmi ces rameaux, les uns se distribuent au muscle obturateur externe, aux trois adducteurs de la cuisse et au droit interne; d'autres, au nombre de deux ou trois, arrivent à la partie inférieure de la cuisse et se distribuent à la peau de la partie supérieure et interne du genou. On voit enfin un ou deux rameaux de l'obturateur qui se jettent sur le saphène interne dans son trajet fémoral, et sur son nerf accessoire (voy. fig. 449).

7° **Nerf crural.** — Le nerf crural, nerf volumineux, prend naissance dans le plexus lombaire par trois racines qui viennent des deuxième, troisième et quatrième nerfs lombaires. Ces racines, en se réunissant à angle aigu dans l'épaisseur du psoas, forment un tronc nerveux qui sort du psoas au niveau de sa face externe et glisse dans la gouttière située entre le psoas et l'iliaque, au-dessous du fascia iliaca, jusqu'au niveau de l'arcade crurale. Arrivé à l'arcade crurale, il passe au-dessous d'elle, en dehors de la bandelette ilio-pectinée; il est contenu dans la gaine du psoas dans une étendue de deux centimètres environ. A deux centimètres au-dessous de l'arcade et après avoir donné dans son trajet quelques rameaux *collatéraux* aux muscles psoas et iliaque, le nerf crural traverse l'aponévrose et donne quatre branches *terminales* (voy. fig. 447).

Les branches terminales du nerf crural sont ainsi disposées : deux sont placées en avant et deux en arrière. Les deux antérieures sont musculo-cutanées; la plus externe constitue le *nerf musculo-cutané externe*, ou grand nerf musculo-cutané; la plus interne forme le *nerf musculo-cutané interne*, ou petit nerf musculo-cutané. Des deux branches postérieures, l'une est externe et musculaire : c'est le *nerf du triceps*; l'autre interne et cutanée : c'est le *nerf saphène interne*.

*Nerf musculo-cutané externe.* — Branche terminale externe et superficielle du nerf crural, ce nerf se porte en bas et se divise en rameaux musculaires et rameaux cutanés. Les rameaux musculaires sont courts et peu nombreux; ils se jettent dans l'extrémité supérieure du muscle couturier.

Les rameaux cutanés sont au nombre de trois. Ils se portent tous vers la partie antérieure et inférieure de la cuisse et se distribuent à la peau de cette région. Ils traversent l'aponévrose fémorale à différentes hauteurs pour se rendre à la peau, et portent le nom de *perforant externe*, *perforant moyen* et *perforant interne*. Le *perfo-*

*rant externe* traverse le bord interne du couturier, puis l'aponévrose fémorale à son tiers supérieur, et va se distribuer à la peau de la partie antérieure de la cuisse jusqu'au genou, parallèlement à la branche fémorale du nerf fémoro-cutané. Le *perforant moyen*

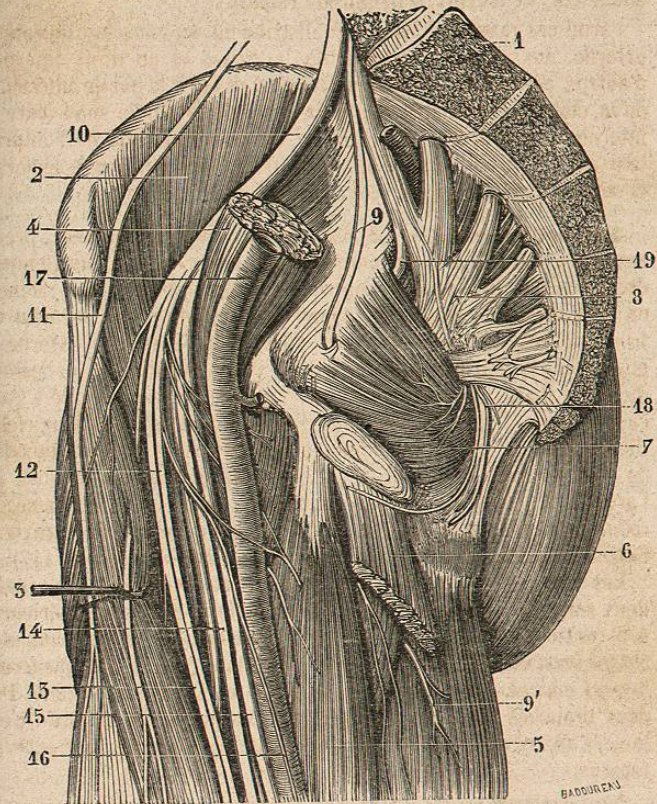


FIG. 447. — Moitié droite du bassin montrant les branches du plexus lombaire et le plexus sacré.

1. Coupe du sacrum. — 2. Muscle iliaque. — 3. Crochet écartant le couturier. — 4. Partie inférieure du psoas. — 5. Premier adducteur. — 6. Droit interne de la cuisse. — 7. Obturateur interne. — 8. Plexus sacré. — 9. Nerf obturateur. — 10. Nerf crural. — 11. Nerf fémoro-cutané. — 12. Quatre branches dont l'ensemble constitue le grand nerf musculo-cutané. — 13. L'un de ces rameaux nommé perforant moyen. — 14. Rameau du triceps. — 15. Nerf saphène interne. — 16. Accessoire du saphène interne. — 17. Artère iliaque externe et fémorale. Vers le milieu de sa longueur, cette artère est embrassée par de nombreux petits rameaux nerveux constituant le petit musculo-cutané. — 18. Nerf honteux interne. — 19. Nerf fessier supérieur.

descend un peu plus bas, traverse le bord interne du couturier, puis l'aponévrose fémorale vers le tiers moyen de la cuisse, pour se distribuer ensuite à la peau de la partie antérieure de la cuisse jusqu'au genou. Le *perforant interne* perfore le bord interne du couturier et l'aponévrose fémorale vers le tiers inférieur de la cuisse, pour se distribuer à la peau de la partie inférieure de la cuisse jusqu'au genou.

Après son origine, le nerf perforant interne fournit un petit rameau qui se place au-devant de l'artère fémorale, après avoir perforé la gaine des vaisseaux fémoraux : c'est le *nerf accessoire du saphène interne*. Ce nerf accessoire croise de dehors en dedans la face antérieure de l'artère fémorale, et se divise vers la partie inférieure de la cuisse en plusieurs rameaux qui s'anastomosent avec la terminaison de l'obturateur et avec le saphène interne.

*Nerf musculo-cutané interne*. — Branche terminale antérieure et interne du crural, ce nerf se porte en dedans et se divise en plusieurs rameaux, dont les uns passent en avant de l'artère fémorale, tandis que les autres passent en arrière. Après avoir croisé presque perpendiculairement la direction des vaisseaux fémoraux, les ramifications de ce nerf se perdent : les unes dans le pectiné et le premier adducteur ; les autres dans la peau de la partie supérieure et interne de la cuisse, après avoir traversé les orifices du fascia cribriformis.

*Nerf du triceps*. — Branche terminale postérieure et externe du crural, ce nerf se porte en bas et se divise immédiatement en trois rameaux, qui ne tardent pas à se subdiviser dans l'épaisseur du muscle. De ces trois rameaux, l'un se rend au droit antérieur, l'autre au vaste interne, et le troisième au vaste externe.

*Nerf saphène interne*. — Le saphène interne forme la branche terminale postérieure et interne du nerf crural. Ce nerf se porte vers l'artère fémorale, immédiatement après son origine ; il croise de dehors en dedans la face antérieure de cette artère, avec son accessoire, contenu comme lui dans la gaine des vaisseaux fémoraux. Après avoir accompagné l'artère jusqu'à l'anneau du troisième adducteur, il perfore la gaine fibreuse, appelée improprement *anneau du troisième adducteur*, se place en arrière du couturier et se divise aussitôt en deux branches, une branche rotulienne et une branche jambière.

La *branche rotulienne* naît au niveau de la partie interne du genou, traverse l'aponévrose et se porte vers la rotule, en décrivant une courbe à concavité supérieure ; elle se termine dans la peau qui recouvre la partie interne du genou.

La *branche jambière* traverse l'aponévrose et accompagne la

veine saphène interne le long de la face interne de la jambe, du bord antérieur de la malléole interne et du bord interne du pied jusqu'à la partie interne du gros orteil. Dans ce trajet, le nerf n'affecte aucun rapport fixe avec la veine, et il donne un grand nombre de rameaux qui se distribuent à la peau de la moitié interne de la jambe et du bord interne du pied.

#### V. — PLEXUS SACRÉ.

**Dissection.** — On commence par mettre au net le *plexus sacré*, dans le petit bassin, en rejetant de côté le rectum et la vessie avec le plexus hypogastrique ; les petites branches des paires sacrées inférieures, qui se perdent dans ce dernier plexus, seront disséquées avec l'extrémité du grand sympathique. Alors on couche le sujet sur sa face antérieure, et, pour rendre la pièce plus facile à manier, on scie la colonne vertébrale dans le milieu de la région lombaire.

On fait sur la partie postérieure du tronc une incision à la peau le long de la ligne médiane, jusqu'à trois centimètres au-dessus de l'anus ; on en fait une deuxième transversale à la hauteur de la crête iliaque, et une troisième, qui de l'extrémité inférieure de la première se porte en dehors et en bas, suivant le pli de la fesse. On dissèque la peau de la fesse en dehors, en ménageant autant que possible les *nerfs cutanés* que l'on rencontre. On incise ensuite la peau sur le milieu de la face postérieure de la cuisse jusqu'au creux poplité, et l'on en dissèque les lambeaux, l'un en dehors, l'autre en dedans, en détachant en même temps le *fascia lata*, afin de laisser dans la peau les nerfs cutanés qui pénètrent dans la cuisse sous le bord inférieur du grand fessier.

On divise le grand fessier à peu de distance du grand trochanter et de la ligne âpre du fémur, et on le replie en dedans en commençant près de son bord supérieur ; mais il faut avoir soin de ménager les *filets cutanés du petit sciatique*, qui sont placés vers le bord inférieur du muscle. Les *nerfs fessiers* entrent dans le muscle par sa face profonde, il faut donc disséquer avec ménagement. Après avoir enlevé la graisse qui est située sous le grand fessier, on verra sans peine les nerfs fessiers supérieur et inférieur, ainsi que le *grand nerf sciatique*, qui tous sortent du bassin au-dessus et au-dessous du muscle pyramidal, que l'on peut au besoin détacher supérieurement, ainsi que le muscle moyen fessier, si cela paraissait nécessaire, mais en évitant toutefois de couper les nerfs qui y pénètrent.

Le *nerf honteux* passe quelquefois entre les deux ligaments sciatiques ; pour en voir les ramifications, il faut détacher la peau et la graisse qui entourent l'anus et les parties génitales, en disséquant entre ces parties et l'ischion.

On suit bien facilement le *nerf sciatique* dans la cuisse, après avoir séparé les muscles.

La dissection des nerfs de l'extrémité inférieure se fait après avoir

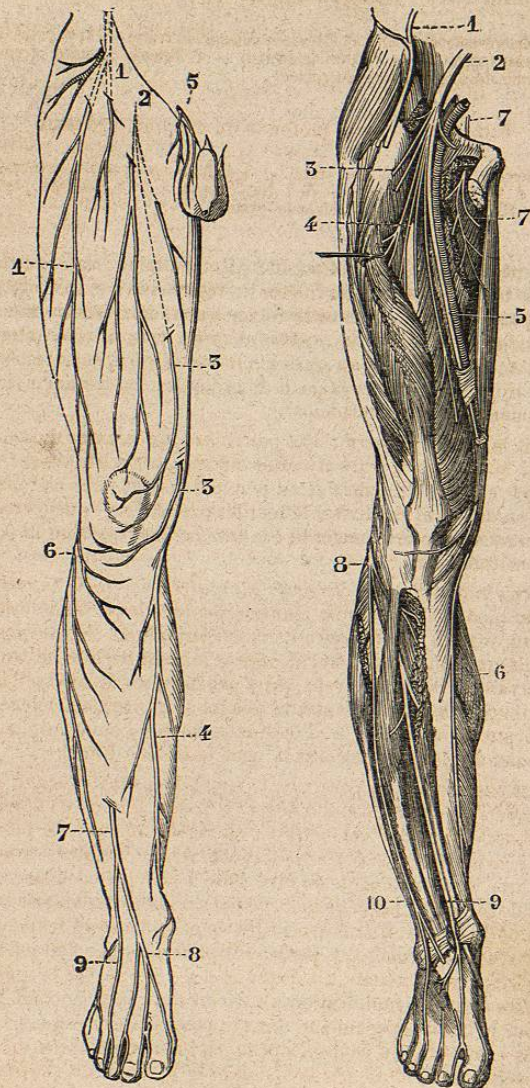


FIG. 448.

FIG. 449.

FIG. 448. — Nerfs superficiels du membre inférieur.

1. Nerf fémoro-cutané. — 2, 3, 3. Rameaux cutanés du crural. — 4. Saphène interne. — 5. Rameaux génitaux de l'abdomino-génital. — 6. Branche cutanée péronière. — 7, 8, 9. Terminaison du nerf musculo-cutané.

FIG. 449. — Nerfs profonds du membre inférieur.

1. Nerf fémoro-cutané. — 2. Nerf crural. — 3, 4. Rameaux du crural se rendant au tri-céps. — 5, 6. Nerf saphène interne. — 7, 7. Nerf obturateur. — 8. Sciatique poplitée externe. — 9. Tibial antérieur. — 10. Musculo-cutané.

fendu la peau depuis le creux poplitée jusqu'au talon; mais, au tiers inférieur de la jambe, on ne doit inciser les téguments que très-superficiellement, parce que c'est dans cette région que se fait l'anastomose entre le *nerf cutané péronier* et le *saphène externe*, vers le côté externe du tendon d'Achille; ce n'est qu'après avoir trouvé cette anastomose qu'on pourra hardiment détacher la peau de la jambe. Du reste, j'ai vu quelquefois manquer cette anastomose.

On voit le trajet du *nerf tibial postérieur* après avoir séparé les jumeaux et le soléaire de leurs attaches internes, et en les laissant insérés au condyle externe du fémur et au péroné; il suffit alors de rejeter ces muscles en dehors et de diviser le feuillet profond de l'aponévrose jambière. On aura soin de ménager la *branche cutanée* que fournit le tibial près du calcanéum.

Pour voir la distribution des *nerfs plantaires*, on enlève la peau de la plante du pied et l'aponévrose plantaire, depuis la partie antérieure du calcanéum jusqu'à une distance de trois centimètres de la commissure des orteils; puis on détache du calcanéum le court fléchisseur des orteils, en conservant le rameau nerveux qui y pénètre près de son bord interne. La distribution des nerfs plantaires pourra alors être facilement suivie, en soulevant le muscle ou en l'inclinant de côté; en avant, on suivra les rameaux digitaux en incisant la peau dans leur direction.

Il n'est pas nécessaire, pour voir le trajet du *musculo-cutané*, de couper le muscle long péronier sous lequel il passe; il suffit de détacher un peu ce muscle de l'os en cet endroit; on verra facilement le passage du nerf, en écartant les muscles entre lesquels ses ramifications descendent, en sorte que la dissection devra être faite à peu près comme celle des muscles de la jambe. En détachant la peau de la partie antérieure et inférieure de la jambe, il faut avoir soin de ne pas couper les deux branches du *musculo-cutané*, qui percent l'aponévrose pour se jeter sur le dos du pied; ces deux nerfs, ainsi que le *saphène externe*, le *saphène interne* et les dernières ramifications du *tibial antérieur*, devront être disséqués sur le dos du pied, et non dans la peau. Après avoir mis à découvert tous ces nerfs, on coupe la peau circulairement près du cou-de-pied; ensuite on l'enlève par lambeaux sur le trajet de chacun de ces nerfs. Le muscle pédieux sera soulevé, afin de mieux voir la distribution des branches du tibial antérieur.

4<sup>o</sup> Résumé du plexus sacré.

Le plexus sacré, formé par le nerf lombo-sacré, les branches antérieures des trois premiers nerfs sacrés et une partie de la quatrième, donne dix branches collatérales et une branche terminale.

A. — Les branches collatérales se rendent à tous les muscles de la région du périnée, à ceux qui sont situés à la surface interne du petit bassin, à tous les muscles de la fesse, excepté l'obturateur externe et le tenseur du fascia lata. Ces branches donnent aussi la sensibilité à la peau du périnée, des bourses, de la fesse et de la partie postérieure de la cuisse.

B. — La branche terminale, ou *nerf grand sciatique*, en traversant verticalement la région postérieure de la cuisse, donne des rameaux aux trois muscles de cette région et au grand adducteur, puis elle se termine au creux poplité en se bifurquant.

1<sup>o</sup> La branche de bifurcation interne, ou *sciatique poplité interne*, accompagne les vaisseaux poplités, fournit le saphène externe, des rameaux à l'articulation et aux muscles jumeaux, poplité, soléaire et plantaire grêle; puis il passe dans l'anneau du soléaire, prend le nom de tibial postérieur, accompagne l'artère tibiale postérieure et fournit aux muscles profonds de la région postérieure de la jambe. Arrivé à la face interne du calcaneum, il se bifurque.

La branche interne, ou *plantaire interne*, se distribue, comme le médian à la main, aux muscles de la région interne de la plante du pied, aux deux premiers lombricaux, et donne les collatéraux plantaires de trois orteils et demi à la partie interne.

La branche externe, ou *plantaire externe*, se distribue, comme le cubital à la main, à tous les autres muscles et au reste de la peau de la plante du pied.

2<sup>o</sup> La branche de bifurcation externe, ou *nerf sciatique poplité externe*, longe le bord interne du tendon du biceps, fournit l'accessoire du saphène externe, le cutané péronier, des rameaux pour le jambier antérieur, contourne la tête du péroné, et se bifurque en avant de cet os en tibial antérieur et musculo-cutané.

La branche interne, ou *nerf tibial antérieur*, se distribue à tous les muscles antérieurs de la jambe, au muscle pédieux, et donne les collatéraux profonds de l'espace qui sépare le premier du deuxième orteil.

La branche externe, ou *nerf musculo-cutané*, se distribue aux deux muscles péroniers latéraux, traverse l'aponévrose jambière, et se termine en formant les collatéraux dorsaux de trois orteils et demi à la partie interne.

Tableau du plexus sacré.

<p>DIX BRANCHES COLLATÉRALES.</p> <p>(Pour la fesse, le petit bassin et le périnée.)</p> <p>Cinq intra-pelviennes.</p> <p>Cinq extra-pelviennes.</p> <p>UNE BRANCHE TERMINALE.</p> <p>Nerf grand sciatique</p> <p>(Pour les muscles postérieurs de la cuisse, pour les muscles de la jambe et du pied, et pour la peau de la jambe et du pied, excepté à la face interne.)</p>	<p>Nerf de l'obturateur interne, hémorrhoidal ou anal.</p> <p>— du releveur de l'anus.</p> <p>— honteux interne.</p> <p>Nerfs viscéraux.</p> <p>Nerf fessier supérieur.</p> <p>— du pyramidal.</p> <p>— du jumeau supérieur.</p> <p>— du jumeau inférieur et du carré-cural.</p> <p>— petit sciatique ou fessier inférieur.</p> <p>— de la longue portion du biceps.</p> <p>— du demi-tendineux.</p> <p>— du demi-membraneux.</p> <p>— du grand adducteur.</p>	<p>Branches collatérales.</p> <p>Branches terminales.</p> <p>Branches collatérales.</p> <p>Branches terminales.</p>	<p>Nerf articulaire.</p> <p>— saphène externe.</p> <p>— du jumeau interne.</p> <p>— du jumeau externe et du plantaire grêle.</p> <p>— du soléaire.</p> <p>— du poplité.</p> <p>Branches collatérales.</p> <p>Tibial postérieur.</p> <p>Branches terminales.</p> <p>Branches terminales.</p> <p>Nerf accessoire du saphène externe.</p> <p>cutané péronier.</p> <p>Nerfs du jambier extérieur.</p> <p>Branches musculocutané.</p> <p>Branches musculocutané.</p> <p>Nerf tibial antérieur.</p>	<p>Rameau calcanéen pour la peau du talon.</p> <p>Rameau pour les muscles profonds et postérieurs de la jambe.</p> <p>Nerf plantaire interne (analogue au médian à la main).</p> <p>Nerf plantaire externe (analogue au cubital à la main.)</p> <p>Pour les muscles de la région interne, les deux lombricaux internes et la peau des trois premiers orteils et demi.</p> <p>Pour tous les autres muscles de la plante du pied et le reste de la peau.</p> <p>Pour les péroniers latéraux.</p> <p>Collatéraux dorsaux des trois premiers orteils, et collatéral interne du quatrième.</p> <p>Pour les muscles antérieurs de la jambe et pour le pédieux.</p> <p>Pour l'espace interdigital qui sépare le premier orteil du deuxième.</p>
--	--	---	---	--

2<sup>o</sup> Description du plexus sacré.

On appelle plexus sacré la réunion du nerf lombo-sacré, des branches antérieures des trois premiers nerfs sacrés et d'une partie de celle du quatrième.

Ce plexus a la forme d'un triangle dont la base correspond aux trous sacrés antérieurs, et le sommet à la grande échancrure sciatique. Tous les nerfs qui constituent le plexus convergent vers l'échancrure sciatique, où ils forment le sommet du triangle. Le

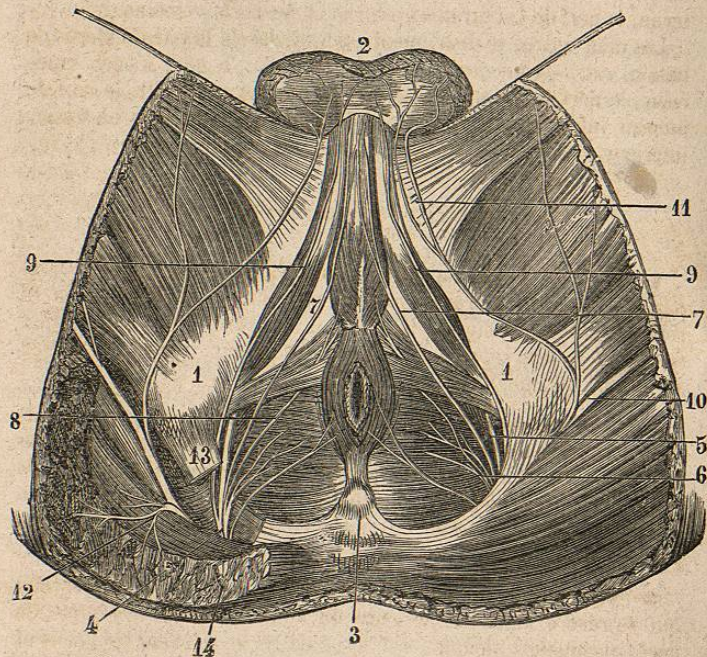


FIG. 450. — Nerf honteux interne. Nerfs du périnée.

1. Ischion. — 2. Scrotum relevé. — 3. Coccyx. — 4. Nerf honteux interne au moment où il se divise. — 5. Nerf périnéal profond. — 6. Filets divisés du nerf hémorrhoidal. — 7, 7. Nerf périnéal superficiel. — 8. Rameau du nerf périnéal superficiel se portant aux muscles ischio-caverneux, bulbo-caverneux et transverse du périnée. — 9, 9. Deuxième rameau du nerf périnéal superficiel se distribuant à la peau du scrotum. — 10. Nerf petit sciatique ou fessier inférieur. — 11. Rameau cutané du petit sciatique situé dans le sillon qui sépare le périnée de la cuisse. — 12. Rameaux du même nerf pour le grand fessier. — 13. Extrémité du grand ligament sacro-sciatique qui a été enlevé pour montrer les parties plus profondes. — 14. Coupe du grand fessier droit.

plexus est en rapport en arrière avec le sacrum et le pyramidal, en avant avec le péritoine, et avec le rectum lorsque ce conduit est dilaté par les matières fécales.

Du plexus se détachent dix branches collatérales qui se distribuent aux muscles du périnée, de la fesse, et à la peau du périnée et de la face postérieure de la cuisse. Il fournit une branche unique pour le membre inférieur, le grand nerf sciatique.

Parmi les dix branches collatérales, cinq se distribuent aux muscles de la paroi interne du bassin, ou aux muscles du périnée; nous les appellerons *intra-pelviennes*. Ces branches sont: le nerf du releveur de l'anus, le nerf hémorrhoidal, le nerf honteux interne, le nerf de l'obturateur interne et les nerfs viscéraux.

Les cinq autres se distribuent aux muscles de la paroi externe du bassin, *extra-pelviennes*. Ces branches sont: le nerf fessier supérieur, le nerf du pyramidal, le nerf du jumeau supérieur, le nerf du jumeau inférieur et du crural, et le nerf petit sciatique ou fessier inférieur.

## A. Branches collatérales intra-pelviennes.

**1<sup>o</sup> Nerf de l'obturateur interne.** — Ce nerf sort du bassin par la grande échancrure sciatique, contourne l'épine sciatique et rentre dans le bassin par la petite échancrure, pour se terminer ensuite à la face interne du muscle obturateur interne. Il naît en arrière du sommet du plexus sacré.

**2<sup>o</sup> Nerf hémorrhoidal.** — Le nerf hémorrhoidal, ou anal, venu du plexus sacré, sort du bassin par la grande échancrure sciatique, passe en arrière de l'épine sciatique, plonge ensuite dans le tissu cellulo-graisseux du creux ischio-rectal, et se termine dans le muscle sphincter externe de l'anus et dans la peau qui entoure l'anus.

**3<sup>o</sup> Nerf du releveur de l'anus.** — Petit rameau nerveux qui se rend à la face supérieure du muscle releveur de l'anus. Ce nerf, quelquefois double, est situé entre le releveur de l'anus et l'aponévrose périnéale profonde.

**4<sup>o</sup> Nerf honteux interne.** — Ce nerf naît du plexus au voisinage de son sommet; il passe, comme l'artère honteuse interne qu'il accompagne, derrière l'épine sciatique; puis il rentre dans le bassin par la petite échancrure, et s'applique à la face interne de la tubérosité de l'ischion, sur laquelle il est maintenu par une lame fibreuse.

Au niveau de la face interne de l'ischion, le nerf honteux