

hay muchos en via de desarrollo, destinados á reemplazarse sucesivamente.»

« Los órganos de la respiracion consisten en *agallas* ó *branquias*, compuestas de láminas ó de filamentos vasculares sostenidos por arcos óseos ó *branquiostegos* (fig. 91, f), y protegidas por el aparato opercular. Respiran, pues, los peces el aire disuelto en el agua, y al efecto introducen este líquido en la boca, de la cual pasa á la cavidad branquial y sale por la abertura que deja el aparato opercular. Pocas especies viven indistintamente en las aguas dulces y en las saladas.»

« El corazon consta de una aurícula y de un ventriculo. Éste da origen á la arteria branquial que conduce la sangre á las branquias, de las cuales salen vasos que llegan á formar un tronco ó *vaso dorsal* representante de la aorta, pues va á distribuirse luégo por todo el cuerpo. La circulacion es por lo mismo completa, pero sencilla, por cuanto pasa una sola vez la sangre por el corazon, y áun eso en el estado venoso, ó negra.—La sangre es fria y de glóbulos elípticos.—Faltan los ganglios linfáticos.»

« Entre las secreciones es notable una cutánea y mucosa que protege todo el cuerpo. Las glándulas salivales son nulas ó muy rudimentarias.»

485. « La generacion es ovípara, y ovo-vivípara en unos pocos. En la gran mayoría de los peces las hembras depositan los huevos en el fondo de las aguas, adonde van luégo los machos á fecundarlos. El parto se llama en ellos *puesta*, *desove* ó *fresa*. Son analantoideos.»

486. Los caracteres de los peces son en resúmen los siguientes: Cabeza voluminosa, de muchos huesecillos, y articulada con el tronco por un solo cóndilo cóncavo; mandíbula inferior unida al hueso pómulos; extremidades cortas y anchas nombradas aletas; sin diafragma; piel generalmente escamosa; respiracion por medio de agallas ó branquias; corazon de una aurícula y un ventriculo que recibe no más que sangre venosa; circulacion completa y sencilla; sangre fria; generacion ovípara ú ovo-vivípara, y analantoideos.

487. Se dividen los peces en dos series, que son las de los *ordinarios* y *condropterígios*.

488. Los PECES ORDINARIOS ú ÓSEOS se distinguen por su esqueleto óseo, y por la mandíbula superior completamente formada por los maxilares á los lados y los huesos dichos intermaxilares en medio.

489. Se dividen en seis órdenes, á saber: *acantopterígios*, *malacopterígios abdominales*, *malacopterígios sub-branquiales*, *malacopterígios ápodos*, *lofobranquios* y *plectognatos*.

490. El orden 1.º ó los ACANTOPTERÍGIOS, tienen la mandíbula superior móvil; las branquias pectiniformes; si hay dos dorsales, la anterior se compone toda de radios espinosos; si hay una sola, los primeros radios son tambien espinosos; la anal tiene alguno de dichos radios, y las ventrales uno generalmente.

Comprenden con corta diferencia la mitad de las especies de peces, y entre ellas las más conocidas son la *perca* ó *percha* de agua dulce, el *róbalo* ó *lobina*, la *robaliza*, el *mero*, la *perca de mar*, la *cabrilla*, el *peje araña*, la *rata*, el *salmonete de roca* (fig. 92), el *salmonete de fango*, el *volador*, de aletas pectorales grandes, como tambien la *golondrina de mar*, la *lucerna* ó *milano de mar* y el *rubio*, el *coto* ó *gobio*, la *rescaza*, *escorpina* ó *peje diablo*, el *raño* ó *trucha de mar*, la *corvina*, los *sargos*, la *dorada*, el *pajel*, el *besugo*, el *besugo de Laredo*, el *denton*, la *boga*, el *roncador* ó *beut*, el *salpa* ó *pámpano*, la *chapa*, la *mena*, las *mariquitas*, *isabelitas* y *catálinetas* de Cuba y Puerto-Rico; la *castañola*, la *caballa* ó *sarda*, el *atun*, que recién nacido se nombra *cordilla*, la *toñina*, el *bonito* ó *biza*, la *albacora*, el *pez espada* ó *emperador*, que tiene el vómer y los

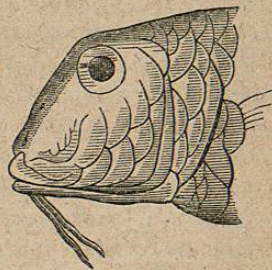


FIG. 92.—Cabeza de *Nullus barbatus* L.

intermaxilares prolongados en hoja larga (fig. 93), el *chicharro*, el *ceo*, el *gallo de mar* ó *pez de San Pedro*, el *antia* ó *lampuga*, el *capiton*, el *mujol* ó *albur* (á la par apellidado *múgil*, *liza* y *matajudío*), el *pejerrey*, el *pez diablo*, el *torillo*, el *cangüeso*, el *dragon marino*, el *pejesapo*, el *tordo de mar*, la *doncella*, el *merlo* ó *zorzal marino*, el *escaro* y

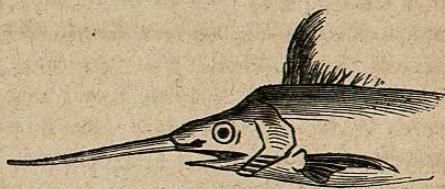


FIG. 93.—Cabeza de pez espada.

los *trompeteros* de boca prolongada en tubo á modo de trompeta. Casi todos son de carne sabrosa.

491. El orden 2.º ó los MALACOPTERÍGIOS ABDOMINALES tienen la mandíbula superior móvil; las branquias pectiniformes; los radios de las aletas blandos, excepto uno á veces en la dorsal, anal y pectorales, y las ventrales detrás del abdomen.

Las especies más notables son la *carpa*, los *peces de colores* que tan sólo sirven de adorno, el *barbo de río*, la *tenca*, los *peces de río*, y entre ellos la *bermejuela* ó *rubia*, el *dardo* y la *boga* ó *madrilla*, la *lisa* ó *locha*, el *espeton*, el *picudo* ó *aguja*, el *salton* ó *aguja paladar*, el *salmon*, cuyos pequeñuelos se llaman *esguines* ó *murgones*, la *trucha* nombrada *lancurdia* recién nacida, la *trucha asalmonada*, el *ceo*, el *eperlano*, la *ferra* ó *ferra*, la *breca* ó *breque*, cuyas escamas dan la *esencia de Oriente*, que se conserva en amoniaco y se emplea para fabricar perlas falsas, la *sardina*, el *arenque*, el *sábalo* (por otros nombres *alacha*, *alosa*, *lacha*, *saboga* y *trisa*), el *boqueron* ó *aladroque* que después de salado se llama *anchoa*, y el *situro* que llega á pesar doce arrobas, y cuya grasa se aprovecha en algunos puntos en vez de manteca de cerdo.

492. El orden 3.º ó los MALACOPTERÍGIOS SUBBRANQUIALES tienen la mandíbula superior móvil; las branquias pectinifor-

mes; los radios de las aletas blandos, excepto uno á veces en la dorsal, anal y pectorales; y las ventrales articuladas con estas últimas.

Comprenden el *abadejo* ó *bacalao* ó *curadillo*, importante por el aceite que se saca de su hígado y por su carne que tanto se consume salada y seca, llamándose *pezpalo* ó *pejepalo*, si está curada al humo y es dura como piedra ó palo; la *merluza* ó *pescada* que también se sala seca y da *pejepalo*; el *bacalao de Escocia*, la *pescadilla* que igualmente se sala, la *truchuela*, el *romero*, el *lenguado* ó *suela*, el *rodaballo* ó *rombo* y la *platija* (*platucha* ó *platuja*), llamados igualmente *peces planos*, notables por su cuerpo aplanado, por nadar de costado, por carecer de vejiga natatoria y por tener los ojos situados á un mismo lado; y la *rémora* ó *tardanaos* (fig. 94) que presenta en la cabeza un disco aplanado compuesto de láminas cartilaginosa y transversas, oblicuamente dirigidas hácia atrás, móviles y dentadas ó espinosas en su borde posterior, de modo que el pez, haciendo el vacío entre ellas ó bien clavando las espinas de sus bordes, se fija en los diferentes cuerpos.

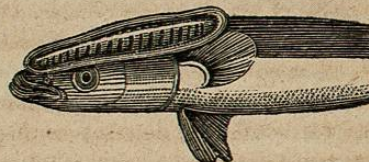


FIG. 94.—Cabeza de rémora.

493. El orden 4.º ó los MALACOPTERÍGIOS ÁPODOS, tienen la mandíbula superior móvil; las branquias pectiniformes; los radios de las aletas blandos, excepto uno á veces en la dorsal, anal y pectorales; y carecen de aletas ventrales. Su cuerpo es prolongado y serpentiniforme, su piel gruesa y blanda, y sus escamas muy exiguas ó nulas.

Comprenden la *anguila*, el *congrío*, la *varga*, la *martina*,



FIG. 95.—Aparato eléctrico de la anguila de Suriman.

y la *anguila de Surinam*. Esta última posee un aparato eléctrico en la cola, consistente en celdas llenas de un líquido especial y provistas de muchos nervios (fig. 95, a). Sus descargas son muy enérgicas y llegan á causar la muerte á los grandes mamíferos.

494. El orden 5.º ó los LOFOBRANQUIOS tienen la mandíbula superior móvil, las branquias en pequeñas borlas redondas dispuestas por pares á lo largo de los arcos branquiales; el aparato opercular oculto debajo de la piel, quedando para la salida del agua no más que un agujerito; su cuerpo generalmente acorazado ó cubierto de escudetes duros, y carecen de aletas ventrales.

Comprenden

las *agujas de mar*

de forma larga y delgada (fig. 96) y los *hipocampos* ó *caballitos de mar*, nombre que deben al aspecto de su cabeza y cuello. Los individuos masculinos de estos últimos tienen detrás del ano un saco en el cual deposita la hembra los huevos á fin de que sigan allí todas las fases de su desarrollo. En los mares de la India viven varias especies del género *Pegasus* (fig. 97), de aletas pectorales muy grandes.

495. El orden 6.º ó los PLECTOGNATOS tienen la mandíbula superior fija, de modo que no ejecuta movimientos independientes de los del resto de la cabeza; el aparato opercular debajo de la piel; la piel desnuda, ó con escudetes, ó con aguijones; carecen de costillas y de aletas abdominales; y el esqueleto tarda en endurecerse.



FIG. 96.—Aguja de mar.

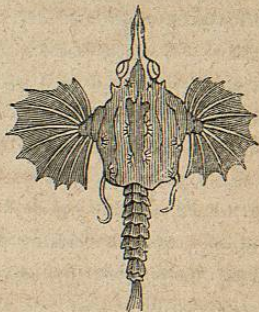


FIG. 97.—Pegasus draco L.

Se incluyen en este orden el *pez erizo* ó *espinoso* por su piel armada de aguijones, el *pez luna* (*rueda* ó *troco*) (fig. 98), plateado y fosforescente, el *pez ballesta*, de la forma de tal y de carne nociva en ciertas épocas, el *pez cofre* (fig. 99) que está cubierto de placas duras exagonales, el *torito*, el *chapin* y el *Tetrodon electricus*, que vive en el Nilo y es eléctrico.

496. LOS PECES CONDROPTERÍGIOS ó CARTILAGINOSOS tienen el esqueleto esencialmente cartilaginoso sin más que puntitos calizos, nulos ó rudimentarios los maxilares é intermaxilares reemplazados en sus funciones por los palatinos y á veces también por el vómer; la piel desnuda ó cubierta de espinas ó de placas, pero nunca de verdaderas escamas. —Son ovíparos, muchos ovovivíparos, y se sospecha que haya algunos vivíparos.

497. Se dividen en tres órdenes que son los de los *esturiónidos*, *selácidos* y *chupadores* ó *ciclóstomas*.

498. El orden 7.º ó los ESTURIÓNIDOS tienen branquias pecetiniformes, libres por su borde externo; la abertura branquial que deja el aparato opercular rudimentario está reducida á un agujerito, y presentan cola con dos lóbulos desiguales.

La especie más conocida es el *esturion*, *sollo* ó *marion*, de los ríos caudalosos de Europa, de carne sabrosa, de huevas ú ovarios delicados, con los cuales se hace el *caviar* de los rusos y griegos, y de vejiga natatoria útil, porque seca es la *ictiocola* ó *cola de pescado* que también se prepara con el estómago, los intestinos y hasta la piel.

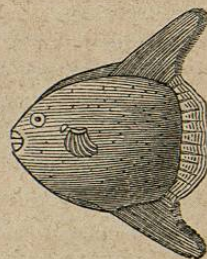


FIG. 98.—Pez luna.



FIG. 99.—Pez cofre.

499. El orden 8.º ó los SELÁCIDOS tienen las branquias fijas á la piel por sus dos bordes, pues apenas hay más que vestigios de arcos branquiales, presentando al exterior tantas aberturas cuantas son las filas de aquellas; faltan las piezas operculares; la mandíbula inferior es móvil, y la boca oblicua; hay aletas pectorales y ventrales, y la caudal se halla dividida en dos lóbulos muy desiguales.—Son ovíparos, y algunos ovo-vivíparos ó vivíparos, pues los fetos se fijan en el oviducto por medio de una placenta.

500. «Se dividen en dos familias: *escudidos* y *rayidos*.»

«Los *escudidos* tienen las aletas pectorales regulares, los ojos y las aberturas branquiales laterales, y los dientes triangulares.»

«Los *rayidos* tienen las aletas pectorales muy grandes, los ojos y las aberturas branquiales debajo del cuerpo, los dientes muy achatados y el cuerpo ancho y deprimido.»

501. Las especies más notables de la familia primera son el *escualo* ó *tollo* y la *lija* (*zapa*, *melgacho* ó *pintaraja*), cuyas pieles secas sirven para pulimentar la madera y el marfil; el *tiburón* (y en algunos puntos *tintorera* si es hembra), vivíparo por fijarse el feto en el oviducto merced á una placenta, de nado veloz é infatigable, y



Fig. 100.—Cabeza de pez martillo. temido por su fuerza y por su au-

dacia; el *marrajo*, *amia* ó *lamia*; el *cazón* ó *nioto*; la *zorra de mar*; el *mustelo*; la *mielga*; el *galeo*; el *pez martillo* ó *cornudilla*, que tiene la ca-

beza truncada, aplanada

y en forma de T (fig. 100);

el *angelote* ó *peje angel*, por

la disposición de sus ale-

tas; y el *pez sierra*, nota-

ble por su mandíbula su-

perior larga y armada á los lados de espinas óseas (fig. 101).

Comprende la segunda las *rayas* (*romaguera*, *vaca*, *vera*, et-

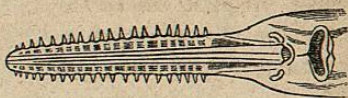


FIG. 101.—Cabeza de pez sierra vista por debajo.

cétera) que son comestibles, y las *tremielgas* (*torpedos* ó *vacas tembladoras*) que poseen un aparato galvánico (fig. 102, a) entre las aletas pectorales, la cabeza y las branquias, consistente en dos masas de celdas llenas de un líquido gelatinoso.

502. El orden 9.º ó los CICLÓSTOMAS ó CHUPADORES tienen las branquias fijas á la piel por sus dos bordes, presentando al exterior tantas aberturas cuantas son las filas de aquellas; faltan las piezas operculares; la mandíbula inferior es inmóvil por estar soldada con la superior, de modo que la boca es circular ó semicircular (fig. 103); carecen de aletas pectorales y ventrales; y el cuerpo es anguiliforme.

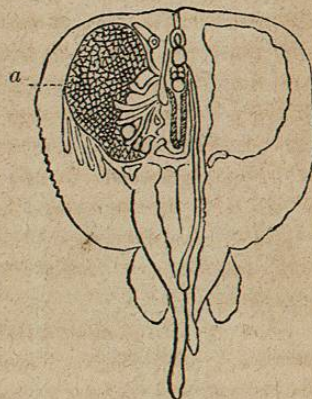


FIG. 102.—Aparato eléctrico de la tremielga.

Incluye este orden la *lamprea de mar*, que también remonta los ríos; la *lamprehuela* ó *lampreilla*; y la *lamprea de río*, que vive constantemente en las aguas dulces. Sus carnes son muy delicadas.

503. Los caracteres de los órdenes de peces son en extracto los que se indican en la tabla que va á continuación.

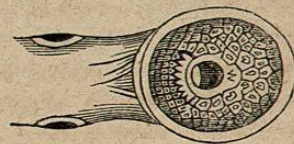


FIG. 103.—Cabeza de *Myxine glutinosa* L.

PECES.

<p>2.º CARTILAGINOSOS: Esqueleto cartilaginoso; borde de la mandíbula superior constituida por los palatinos y el vomer; piel desnuda ó cubierta de espinas ó placas, pero nunca de verdaderas escamas;</p>	<p>1.º ONDIRINOS: Esqueleto óseo; mandíbula superior completamente formada por los maxilares é intermaxilares; piel cubierta de escamas verdaderas;</p>	<p>SÉRIES.</p>	<p>ORDENES.</p>
<p>branquias fijas por sus dos bordes; varias aberturas branquiales;</p>	<p>branquias pectiniformes;</p>	<p>mandíbula superior fija.</p>	<p>branquias dispuestas en borlas.</p>
<p>mandíbula inferior soldada con la superior.</p>	<p>articulados todos los radios menos á veces el primero de la dorsal, de la anal, y de las pectorales;</p>	<p>sencillos los primeros radios de la dorsal, algunos de la anal, y uno comunmente de las ventrales</p>	<p>con aletas ventrales colocadas detrás del abdomen.</p>
<p>7. ESTURIONÍDOS.</p>	<p>4. MALACOPTERIGIOS APODOS.</p>	<p>3. MALACOPTERIGIOS SUBBRANQUIALES.</p>	<p>2. MALACOPTERIGIOS ABDOMINALES.</p>
<p>8. SELACINOS.</p>	<p>5. LOFOBRANQUIOS.</p>	<p>6. PLECTOGNATOS.</p>	<p>1. ACANTOPTERIGIOS.</p>

TIPO 2.º

ARTICULADOS.

UNIVERSIDAD DE NUEVO LEÓN
BIBLIOTECA UNIVERSITARIA
"ALFONSO REYES"
Apdo. 1625 MONTERREY, MEXICO

SUMARIO.—504. Articulados.—505. Su division.

504. Los ARTICULADOS ó ENTOMOZOOS carecen de neuroesqueleto, pero su forma sigue siendo simétrica.—Los músculos son internos y se atan en la superficie interior de los tegumentos (endurecidos por la quitina) ó sea del *dérmatosqueleto*. Carecen de tendones, verificándose por separado la insercion de cada fibra. El cuerpo está dividido en segmentos y anillos transversos formados ya por pliegues de la piel, ya por las piezas sólidas del *dérmato-esqueleto* articuladas entre si.—El sistema nervioso consta de un ganglio supra-esofágico, y debajo del canal digestivo hay en general una serie de ganglios sencillos ó dobles unidos entre sí por uno ó dos filetes, formando una cadena *infra-intestinal*. Estas dos partes se enlazan entre si por dos filetes que constituyen el *collar-esofágico* así llamado á causa de abrazar el esófago.—El tubo digestivo tiene dos aberturas, generalmente opuestas.—Falta en ellos el sistema linfático.

505. Se dividen en dos subtipos: *articulados propiamente dichos* y *gusanos*.

SUBTIPO PRIMERO.

ARTICULADOS PROPIAMENTE DICHOS.

SUMARIO.—506. Articulados propiamente dichos.—507. Su division.

506. Los ARTICULADOS PROPIAMENTE DICHOS tienen el sistema nervioso bien desarrollado (*fig. 104*); las extremidades son articuladas, esto es, constan de varias piezas ó *artejos*;

las mandíbulas se mueven de derecha á izquierda; la sangre es incolora y ocupa en parte los intersticios de los órganos; son hemacrimas; y las secreciones se efectúan por tubos (fig. 106, *f*) y depósitos (*e*) flotantes en la sangre.

En muchas especies de este subtipo se observa la *partenogénesis*, que es la generacion por medio de hembras y de huevos que no han sido fecundados por los machos que no existen ó á lo ménos no son conocidos.

507. Se dividen en cuatro clases, á saber: *insectos*, *miriápodos*, *arácnidos* y *crustáceos*.

CLASE 1.ª

INSECTOS.

SUMARIO.—508. Entomología.—509. Carácter tomado de los órganos y funciones de relacion.—510. Id. de nutrición.—511. Id. de reproducción.—512. Resumen de los caracteres.—513. Division de los insectos.—514. Coleópteros.—515. Ortópteros.—516. Su division.—517. Sus especies.—518. Neurópteros.—519. Himenópteros.—520. Lepidópteros.—521. Su division.—522. Sus especies.—523. Hemípteros.—524. Su division.—525. Sus especies.—526. Dípteros.—527. Afanípteros.—528. Anopluros.—529. Tisanuros.—530. Resumen de los caracteres de los órdenes de insectos.

508. ENTOMOLOGÍA es la historia natural de los insectos.— Comprende más de la mitad de las especies conocidas de animales.



FIG. 101.—Sistema nervioso de los insectos.

509. « Los INSECTOS tienen el dermatosqueleto que forma cabeza, tórax y abdómen distintos en general. La cabeza es móvil.»

« El tórax se compone de tres anillos, que son: el protó-

rax, el mesotórax y el metatórax. El protórax suele moverse á veces con entera independencia de los otros anillos y lleva inferiormente un par de patas; el mesotórax sostiene otro par de patas por abajo y á veces un primer par de alas; y el metatórax recibe el tercer par de patas y el segundo de alas. Cada pata consta de *cadera* ó *trocánter*, *muslo* ó *femur*, *pierna* ó *tibia*, *tarso* y *uñas*. »

« El abdómen tiene á veces apéndices en su punta (con frecuencia auxiliares de la generacion) y en varias especies bajo la forma de *taladro* ó de *aguijon*. »

« El sistema nervioso se compone de collar esofágico y de cadena infra-intestinal, compuesta de varios ganglios.— El tacto reside en las puntas de las patas, en los palpos de la boca y en las *antenas*, que son dos filamentos de varios artojos y de forma diversa.— La vista se ejerce por uno, dos ó tres ojos sencillos ó *estemas*, á veces ninguno, que constan de córnea, coroides, humor hialino y retina ó extremidad del nervio óptico, y por lo regular dos compuestos ó de facetas.— Ignórase todo lo relativo al olfato y al oído. »

510. « Unos son fitófagos y otros zoófagos, unos masticadores y otros chupadores. La boca de los masticadores suele constar de un labio superior ó *labro* (fig. 105, *f*), de dos mandíbulas (*e*), de dos maxilas (*d*), de un labio ó labio inferior (*a*) y de varios apéndices ó *palpos* en este último (*b*) y en las maxilas (*c*), por lo que se llaman labiales y maxilares. En los chupadores se compone de las mismas piezas modificadas para formar una trompa diversamente constituida (fig. 107, 108 y 110). Tienen en general un esófago, un buche (fig. 106, *b*), una molleja (*a*), un ventrículo quilífico (*c*), un in-

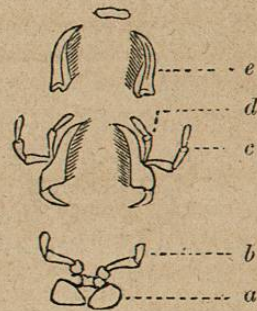


FIG. 105.—Órganos bucales de un Carabus.

testino delgado en el cual abocan varios canales biliares (*d*) que reemplazan el hígado, un ciego y un recto que remata en el ano (*g*). En muchos es más sencillo el aparato digestivo (*fig. 109, d*).»

«La respiración se efectúa por tubos ó tráqueas (*fig. 109, e*)

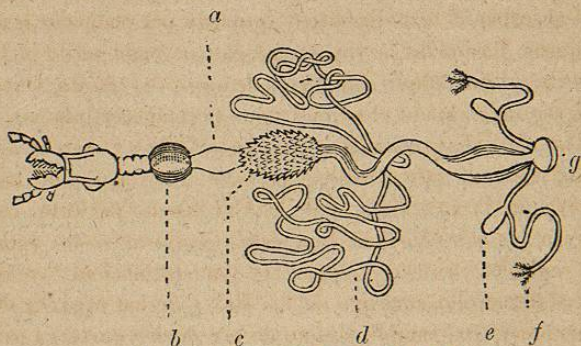


FIG. 106.—Canal digestivo de un Carabus.

ramificadas y con anastómosis que se abren por orificios ó *estigmas* á los lados del abdomen y del protórax, recorren todos los órganos y se componen de tres túnicas, aunque la media no es más que un hilo arrollado en espiral. Comunican á veces las tráqueas con *vesículas aéreas* ó depósitos de aire.»

«Los órganos de la circulación consisten simplemente en un *vaso dorsal* (*fig. 109, b*), pues la sangre llena los intersticios de los órganos y se infiltra al través de ellos, observándose en algunos válvulas en las patas para que tal vez coadyuven al movimiento de la sangre. Ésta es fría, pero en ciertos casos elevan los insectos considerablemente la temperatura de su cuerpo.»

«Las secreciones son muy variadas, según las especies. Las chupadoras tienen constantemente glándulas salivales que á veces faltan en las masticadoras.»

511. La generación es ovípara ú ovo-vivípara. Los huevos no dan inmediatamente los insectos sino gusanos blandos,

ápodos ó bien con patas, además de las falsas ó membranosas que consisten en tubérculos á los lados del abdomen, de boca inerte ó dispuesta para mascar aunque luego hayan de ser chupadores, y de ojos nulos, ó sencillos é imperfectos. Llámase *larvas* ú *orugas* (y *cocos* las que moran dentro de los frutos), y cuando son acuáticas llevan pelitos ó apéndices que absorben el aire disuelto y le pasan por endosmosis á las tráqueas. Tienen las larvas *mudas*, esto es, cambian de piel varias veces hasta adquirir la forma de *ninfa* ó *crisálida*. Durante este segundo estado el animal suele permanecer inmóvil, nacen las alas, desarrollanse los órganos todos, y merced á una muda postrera sale el *insecto perfecto*. Esos pasos de huevo á larva, de larva á ninfa, y de ésta al insecto perfecto, constituyen las *metamorfosis*. Son éstas *completas* si los estados son radicales, é *incompletas* si las transformaciones se limitan al desarrollo sucesivo de las alas y de los órganos de la generación, sin cambio alguno en las demás partes. Los insectos que carecen de alas no presentan metamorfosis, pues tan sólo van desarrollándose con la edad los órganos sexuales.

512. Los caracteres esenciales de los insectos son los siguientes: cabeza, tórax y abdomen distintos; cabeza con dos antenas; tórax con tres pares de patas, y á menudo con uno ó dos de alas; respiración por medio de tráqueas; y generación ovípara ú ovo-vivípara con metamorfosis ó sin ellas.

513. Se dividen en diez órdenes, á saber: *coleópteros*, *ortópteros*, *neurópteros*, *himenópteros*, *lepidópteros*, *hemípteros*, *dípteros*, *afanípteros*, *anopluros* y *tisanuros*.

514. El orden 1.º ó los *COLEÓPTEROS* son masticadores; poseen casi siempre cuatro alas: las dos anteriores duras y en forma de escudos, *elictas* ó *élitros*, y las dos posteriores membranosas y plegadas al través; y tienen metamorfosis completas.

Sus especies más notables son: los *escopeteros*, así llamados porque varias glándulas abdominales volatilizan con explosión el líquido que segregan; los *enterradores*, que depositan los huevos en los cadáveres de animales pequeños que