

inferior que cierra la entrada del tubo;—*ligulada*, si es gamopétala irregular con el limbo en forma de lengüeta;—*espolonada*, si remata en espolon (espuela de caballero);—y *jibosa*, si presenta jiba (Antirrhinum).

733. «La causa de la irregularidad ó del menor desarrollo de las piezas de un verticilo (cáliz ó corola) respecto de las restantes, es desconocida, pues no cabe aceptarse la mecánica ó fundada en la desigual presión que entre sí ejercen las partes de una flor. M. Ad. Brongniart observó que la regularidad coincide las más de las veces con la pefloración valvar, y la irregularidad con la quicuncial y las restantes.»

734. «*Peloria* es un fenómeno teratológico que consiste en la regularización accidental de una corola normalmente irregular (Linaria).»

735. Por su duración recibe la corola los mismos nombres que el cáliz, siendo de advertir que suele caer presto y fresca, persistiendo la base tan sólo en algunas pocas especies (Orobanché).

736. Por razón de las cubiertas, las flores se llaman en general *monoclamídeas* si tienen una sola cubierta (vidalva), y en particular *apétalas* si carecen de corola (cannabineas, urticeas), y *desnudas*, *aclamídeas* ó *aperiantes* si están faltas de cáliz y corola (fresno, cactéas). *Periantio* ó *perigonio* es la cubierta floral única de muchas flores (lirio), cuyas piezas se llaman *tépalos*, nombre que ha caído en desuso.

#### 4.º—ANDROCEO.

SUMARIO.—737. Androceo.—738. Estambre.—739. Sus partes.—740. Filamento.—741. Antera.—742. Sus divisiones.—743. Filamento estéril.—744. Pólen.—745. Su abundancia.—746. Dehiscencia de las anteras.—747. Glosología de los estambres.—748. Origen de los mismos.

737. ANDROCEO es el verticilo de los órganos sexuales masculinos.

738. *Estambre* es el órgano masculino de la flor.

739. Se compone de *filamento* y *antera*.

740. *Filamento* es el piececillo, ordinariamente filiforme, del estambre. Es celular con un hacezuelo de tráqueas en su centro.

741. *Antera* es un receptáculo celular situado en la punta del filamento. Tiene *cara*, *dorso* y *lados*. El dorso recibe casi siempre el filamento.—*Antera sentada* es una antera sin filamento (algunas timeleas).

742. «Las anteras se dividen en *uni-bi-cuadri-multiloculares*, según presenten interiormente una (algodonero), dos que es lo general (ruda), cuatro (aguacate) que primitivamente las tienen todas, ó más (tejo) cavidades ó celdas. Forman las paredes de éstas dos *valvas* desiguales que, al unirse, presentan un *surco* ó sutura.—*Conectivo* es la prolongación del filamento que separa las celdas de la antera, y en caso de ser ésta unilocular puede decirse que falta ó bien que es la parte dilatada y terminal del filamento.»

«Son también *inmóviles* ó *fijas* y *movibles* ó *versátiles*: *inmóvil* es la de conectivo, continuación perfecta del filamento (nenufar), y *movible* la de conectivo articulado con el filamento ó cuando ménos adelgazado en el punto de unión (cólquico).»

«Igualmente son *introrsas* ó *ánticas* y *extrorsas* ó *pósticas*: *introrsa* es la que tiene la cara vuelta hácia el centro de la flor (rapónchigo), y *extrorsa* la que la tiene vuelta hácia la periferia de la flor (melon).»

743. *Filamento estéril* es un filamento sin antera (muchas personadas) ó con esta falta de pólen (pié de lobo).

744. La antera contiene en su interior el *pólen*. *Pólen* es un polvo que nace en los utrículos de la substancia interior de la antera, llamados *utrículos polínicos*. «Dentro de cada utrículo suele haber cuatro granitos en un principio, pero luego se rasgan y obliteran las paredes de los utrículos polínicos, quedando libre todo el pólen en las celdas de la antera. Cada granito de polvo se compone de una cubierta (asclepiádeas), única que en un principio existe en todas las plantas, de dos generalmente (violeta) ó de tres (muchas coníferas)



membranas y de un líquido mucilaginoso ó *fovila*, en el cual nadan otros granitos y gotitas de aceite.» — Si los granos de pólen están sueltos, que es lo general, se dice que éste es *seco*, y *viscoso* ó *sólido* si están aglutinados (orquideas y asclepiadeas).

745. La abundancia de pólen es tal que, de los campos de trigo en flor, se levanta á veces formando especie de vapor á la salida del sol; tan copioso aparece en los cipreses, que en alguna ocasion se desprende á modo de humo; y la profusion con que le emiten en ciertos casos los abetos ha dado pié á la creencia en lluvias de azufre.

746. *Dehiscencia* de la antera es el acto de abrirse para dar salida al pólen. «Se efectúa por uno (melastomaceas) ó dos (berengena) poros, por hendeduras (malvavisco) ó por desprendimiento de una valva (laurel).»

747. La glosología de los estambres está tomada en su mayor parte del lenguaje vulgar. Su número varía de uno á ciento poco más ó ménos, llamándose las flores *mon-di-tripoliandrias*, etc.—*Estambres tetradínamos* son los que, en número de seis, son cuatro iguales entre sí y mayores que los otros dos, iguales tambien entre sí (col); y *didínamos* son los que, en número de cuatro, son iguales dos á dos, pero un par más largo que el otro (albahaca).—*Estambres mon-di-tripoliadelphos* son los que se hallan reunidos respectivamente en uno (retama), dos (regalíz), tres (calabaza) ó más grupos (naranja) ó *falanges* por sus filamentos. *Andróforo* es la parte soldada de los filamentos.—*Estambres singenesios* ó *sinantéreos* son los reunidos entre sí por sus anteras (ajenjo).—*Estambres inclusos* son los más cortos que la corola (lila), y *exsertos* ó *salientes* los iguales ó más largos que ésta (romero).»

748. Los estambres son pétalos modificados, y como éstos proceden de hojas, es consiguiente que los estambres sean tambien hojas metamorfoseadas. Equivale el filamento á la uña ó al peciolo, el conectivo al nervio medio, las celdas á los dos semi-limbos, y el pólen al tejido interior del limbo. Prueban esto los tránsitos variados de estambres á pétalos

que el cultivo promueve en rosas y claveles, y sobre todo en ninfeas y ancolias, y los ejemplos accidentales que á veces presentan las flores campesinas. Es decir, las hojas enervadas pasan á pétalos, y más enflaquecidas aún, se cambian en estambres.

#### 5.º—DISCO Ó NECTARIO.

SUMARIO.—749. Disco.—750. Lépalos.—751. Significacion del disco.—752. Néctar.

749. Disco es todo verticilo situado entre el androceo y el gineceo. Es generalmente glanduloso (alelí amarillo), y entónces se llama con más especialidad *nectario*, aunque tambien puede ser foliáceo (azucena) ó escamoso (*Biscutella auriculata*).

750. *Lépalos* es cada pieza del disco. Los lépalos están libres (aguileña) ó soldados en verticilo completo (verónica) ó incompleto (tercianaria) por aborto de las demás piezas del disco. En ciertos casos forman doble verticilo (madroño), pero con mucha frecuencia faltan por entero.

751. Todavía no está el disco bien estudiado. Falta fijar en muchas plantas la posicion de los lépalos respecto de las demás piezas de la flor; y en varios es dificultoso decidir si representan una corola ó un androceo abortados, ó si son la repeticion de uno de estos dos verticilos.

752. *Néctar* es un líquido azucarado segregado por las diversas partes de la flor, segun los vegetales, como son el cáliz (capuchina), la corola (ranúnculo), el periantio (corona imperial), los estambres (plumbago), los pistilos (jacinto) y el disco (hiedra morada). No le segrega en general el verticilo entero, sino una pequeña region que suele ser lisa, sin pelos y casi siempre glandulosa.



## 6.º—GINECEO.

SUMARIO.—755. Gineceo.—754. Carpelos ó pistilos sencillos.—755. Su origen.—756. Sus partes.—757. Su soldadura.—758. Pistilos compuestos.—759. Ovario.—760. Su division.—761. Ovario sencillo.—762. Id. compuesto.—763. Tabiques.—764. Sus clases.—765. Tabiques falsos.—766. Divisiones del ovario.—767. Ovulos.—768. Division de éstos por su direccion absoluta.—769. Id. por su posicion en el ovario.—770. Nombres de los carpelos por el número de óvulos.—771. Placentas.—772. Funiculo.—773. Placentacion.—774. Sus especies.—775. Placentacion axil.—776. Id. parietal.—777. Grados intermedios entre estas dos placentaciones.—778. Placentacion central.—779. Morfología de las placentas.—780. Id. del óvulo.—781.—Id. de los carpelos.—782. Ginobasio.—783. Division de los estambres respecto del ovario.—784. Estilo.—785. Su estructura.—786. Su morfología.—787. Su situacion.—788. Estigma.—789. Glosología de la flor por el número de pistilos.—790. Estambres ginandrios.—791. Division de las flores por razon del sexo.—792. Division de las plantas por razon del sexo de las flores.

753. GINECEO es el verticilo de los órganos sexuales femeninos.

754. *Carpillo* ó *carpelo* es cada pieza del gineceo ó cada órgano sexual femenino. Tambien se llama *pistilo* ó *pistilo sencillo*.

755. Cada carpelo es una hoja modificada y doblada longitudinalmente sobre sí misma. «Inducen á creerlo la analogia de organizacion entre el androceo y el gineceo, la transformacion de éste en pétalos al influjo del cultivo en muchas flores, la vegetacion de algunas plantas silvestres, y el estudio del boton naciente dentro del cual aparecen los carpelos desplegados como verdaderas hojas.»

756. Cada carpelo consta de *ovario*, *estilo* y *estigma*.

757. «Es comun que los carpelos se suelden entre sí. En algunas plantas la soldadura es completa (ajo), en otras quedan libres los estigmas (corona imperial), en no pocas solo van soldados los ovarios total (neguilla) ó parcialmente (*Nigella arvensis* L.), y en varias los ovarios están libres, y los estilos y estigmas son los únicos que se sueldan (adelfa).»

758. El conjunto que resulta de soldarse los carpelos ó pistilos sencillos toma tambien el nombre de *pistilo* ó *pistilo compuesto*. Y en él se admiten igualmente *ovario*, *estilo* y *es-*

*tigma*, que son respectivamente los productos de la soldadura de los ovarios, estilos y estigmas de los carpelos.

759. *Ovario* es la parte inferior y dilatada del pistilo.

760. Se divide en *sencillo* y *compuesto*.

761. *Ovario sencillo* es el correspondiente á un carpelo libre ó pistilo sencillo. En él se admiten *dorso*, ó region vuelta hácia la periferia de la flor, marcado á veces con un surco ó *sutura dorsal* que corresponde á la costilla media del carpelo, y *vientre* dirigido hácia el centro de la flor, con la impresion de la *sutura ventral* ó union de los dos bordes plegados del mismo carpelo. En su interior tiene una cavidad ó *celda*.

762. *Ovario compuesto* es el correspondiente á un pistilo compuesto de varios carpelos.—«Pueden presentarse tres casos. Si cada carpelo está doblado y soldado por sus bordes el ovario presenta tantas celdas aisladas como carpelos, y bajo este concepto recibe los epitetos de *bi-tri-quadri-quinque-plurilocular* (gordolobo, corona imperial, sauzgatillo, arañuela y placaminero respectivamente). Si cada carpelo se dobla en parte ó sin que lleguen á unirse entre sí sus bordes, habrá en el ovario tambien tantas celdas, aunque incompletas ó comunicantes entre sí, como carpelos (*Hipericum*). Y por fin, si los carpelos, en vez de doblarse, se unen por sus bordes contiguos, formarán un ovario *unilocular* (violeta). En estos ovarios solo son visibles las suturas dorsales, quedando encerradas en su interior las ventrales, pero en ellos se admiten *las suturas parietales*, que son las líneas que marcan el encuentro de dos carpelos.»

763. *Tabique* ó *disepimento* es la lámina que separa vertical ó longitudinalmente una celda de su inmediata, y que resulta de la soldadura de las paredes laterales de dos carpelos contiguos.

764. Los tabiques pueden ser *completos* ó *incompletos*, segun sea ó no cabal la separacion de las celdas, debido á que los carpelos se hayan doblado total ó parcialmente, y tambien á la integridad de las paredes ó á su obliteracion (*Lychnis dioica* L.).



«Hay tabiques completos en la base é incompletos en el ápice (Sauvageria), lo cual se explica suponiendo que las hojas carpelares eran trilobadas con lóbulos inferiores más anchos que los intermedios.»

765. «Hay, además, *tabiques falsos* ó *espúreos*, debidos al desarrollo de los nervios primarios de los carpelos (lino), á un incremento insólito de las placentas parietales (adormidera) ó á un parenquima corrido de una á otra placenta, entre los dos bordes de los carpelos (crucíferas), ó bien á los bordes reentrantes de los carpelos en las celdas desde el centro á la circunferencia (Cucumis y Cucurbita). Se diferencian de los verdaderos en que éstos son alternos respecto de los estilos y estigmas, y ellos no.—Son falsos también todos los tabiques transversos ú horizontales (algunas leguminosas y crucíferas).»

766. «El ovario es *regular* ó *irregular*: *regular* si se compone de varios carpelos iguales entre sí (tulipan); é *irregular* si consta de carpelos desemejantes (becerrós ó dragon) ó si es sencillo (guisante), en razon, en este último caso, á que las dos mitades de la hoja carpelar doblada no son regulares.»

«Es también *estipitado* ó *sentado*: en el primer caso lleva ginoforo, y en el segundo carece de él.»

Igualmente es *libre* ó *súpero* ó bien *adherente* ó *ínfero*: *súpero* es el que no contrae adherencia alguna con las cubiertas florales (clavel); é *ínfero* el adherido á las cubiertas florales en todo ó en parte de su altura (junquillo).

767. El ovario encierra en su cavidad ó celda uno ó más cuerpecillos más ó menos globosos, que son los *óvulos*, los cuales sin cesar se desarrollan y modifican. Cuando son aptos para la fecundación se componen de dos cubiertas, la *primina* y la *secundina*, que no cierran perfectamente por arriba dejando una boca ó *micropilo*, constituido por el *exostoma* ó abertura de la primera y el *endostoma* ó abertura de la segunda. Abrazan las dos cubiertas una masa celular ó *núcula* con una cavidad ó *saco embrional* (en el cual se desarrollará el *embrion* sujeto por el *hilo suspensor*). *Chala-*

*za* es el punto ó nivel en que la base de la núcula adhiere á las cubiertas. Suele distinguirse por un cambio de color, por su mayor espesor ó por formar ligero relieve.—Los óvulos de varias plantas (compuestas, campanuláceas) presentan no más que una sola cubierta, y los de otras (muérdago, cardencha) constan únicamente de la núcula.

768. «Por su dirección absoluta se dividen los óvulos en *ortotropos*, *campulitropos* y *anatropos*.—*Ortotropo* ó *atropo*

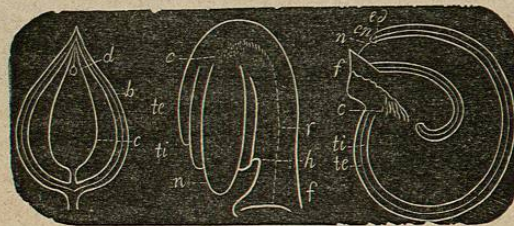


FIG. 159.

FIG. 160.

FIG. 161.

Cortes longitudinales de los óvulos ortotropo de la *Myrica pensylvánica* (fig. 159), anatropo de la *celidonia* (fig. 160), y campulitropo del *Caryophyllus aromaticus* (fig. 161.)

(fig. 159) es aquel que se desarrolla uniformemente, y por lo mismo el vértice de la núcula (*n*), la chalaza y el hilo están en línea recta (fig. 159).—*Campulitropo* es el óvulo que se encorva sobre sí mismo en forma de riñón, acercándose la punta de la núcula al hilo y á la chalaza, que siguen ocupando su situación normal (fig. 161).—*Anatropo* es el óvulo cuya núcula describe media vuelta hácia abajo, acercando su punta al hilo, en cuya semi-revolucion le acompaña la chalaza en sentido inverso ó subiéndolo (fig. 160). *Rafe* es, en óvulo anatropo, una línea saliente que en las cubiertas forma el haz vascular prolongado, el cual desde el hilo va á la chalaza.»

En los óvulos ortotropo y campulitropo, hilo, chalaza y rafe se confunden entre sí.

769. «Por su posición en el ovario puede ser el óvulo *erecto*, *invertido*, *ascendente*, *colgante* y *peritropo*:—*erecto*, si par-



te de la base de la celda y se eleva en sentido vertical (figura 162); *invertido*, si se apoya en el ápice de la celda y se dirige hácia el fondo de ésta (fig. 163); —*ascendente*, si nace de una placenta axil ó parietal y dirige su ápice hácia arriba (fig. 164); —*colgante*, si nace de una placenta axil ó parietal

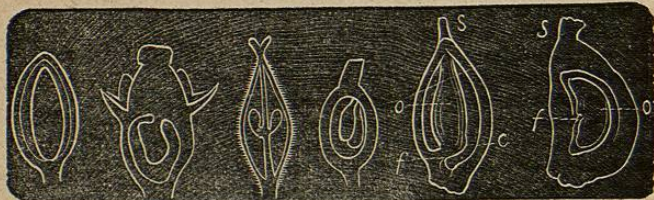


FIG. 162. FIG. 163. FIG. 164. FIG. 165. FIG. 166. FIG. 167.

Diferentes posiciones de los óvulos en el ovario.

y dirige su ápice hácia abajo (fig. 165); y *peritropo*, si la placenta se inserta en su parte media (fig. 166).»

770. Por el número de óvulos en cada celda ó carpelo toma éste los epítetos de *uni-ovular* ó *monospermo* (agrimonia), *bi-ovular* ó *dispermo* (garbanzo), *multi-ovular* ó *polispermo* (Crasula), etc., etc.

771. Los óvulos van sujetos á las *placentas*, que son prolongaciones del pedúnculo compuestas de un haz de tráqueas envueltas por utrículos prolongados y éstos en general por otros más cortos. «A veces ocupan las placentas la superficie de los tabiques (ninféceas) ó las paredes de las celdas (butomeas), pero lo regular es que bajo la forma de uno (agracejo) ó dos (Lilium) filetes ó cordones suban á lo largo de los bordes de las hojas carperales, que se presentan así engrosados, separándose ó quedando libres al madurar. Las placentas son, pues, tantas como los carpelos, ó en doble número que ellos. Y su desarrollo es tal que unas veces están indicadas no más que por la inserción de los óvulos, y otras son más ó menos prominentes.»

772. Con frecuencia el óvulo se fija á la placenta por una

ramificación adelgazada de ésta, que es el *funículo*, *podospermo* ó *cordón umbilical*. Si éste falta se llama *sentado* el óvulo. *Omblijo* ó *hilo* es el punto del óvulo, en la base de la primina, en donde se aplica el funículo ó la placenta.



FIG. 168.—Placentación axil.

773. *Placentación* es la distribución de las placentas.

774. Es *axil*, *parietal* ó *central*.

775. *Placentación axil* (fig. 168) es, en ovario multi-ocular, aquella en que, por estar completamente doblados los carpelos, se reúnen las placentas, corridas á lo largo de sus bordes, en el ángulo interno de las celdas. Las placentas así reunidas forman un *eje* ó *columnilla* que se prolonga hasta el punto en que principian los estilos, ó algun tanto á lo largo de ellos.



FIG. 169.—Placentación parietal.

776. *Placentación parietal* (fig. 169) es, en ovario unilocular sencillo ó compuesto, aquella en que, por no estar doblados los carpelos, sino soldados por sus bordes contiguos, las placentas fijas á éstos aparecen como ocupando las paredes.

777. Como entre los ovarios compuestos de carpelos completamente cerrados y los de carpelos completamente extendidos hay muchos grados intermedios, los mismos grados existen entre la placentación axil y la parietal.

778. *Placentación central* (fig. 170) es, en ovario compuesto unilocular, aquella en que las placentas ocupan el centro del ovario sin conexión aparente con los carpelos, y mandan una prolongación filiforme al interior del estilo.

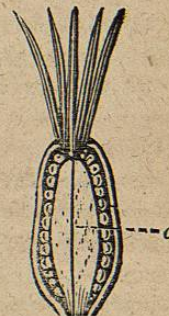


FIG. 170.—Placentación central.

779. «Se considera la placenta como prolongación del eje



de la flor, fundándose en hechos anatómicos que á toda luz lo declaran, y en que es ley, en casos normales, que las yemas nazcan de los ejes y no de las hojas, y como los óvulos guardan cierta analogía con las yemas, de ahí que se tenga por nada conforme á dicha ley su insercion en las hojas carpelares.»

«Otros botánicos defienden que los óvulos nacen de los carpelos como los foliolos del ráquis en las hojas compuestas. Segun este modo de ver la atenuacion de la base del óvulo constituye un peciolillo (el funículo), y la reunion ó la decurrencia de los peciolillos origina á su vez las placentas. Esta segunda teoría, basada en meros hechos teratológicos, no alcanza á explicar la formacion de las placentas en muchos casos.»

780. «Morfológicamente se considera el óvulo como una especie de yema ó de rama en miniatura con eje y órganos apendiculares. La placenta es el tallo, el óvulo la rama, el funículo (si existe) el primer entrenudo sin hojas, la primina y la secundina son los órganos apendiculares que nacen de la base de la rama ú óvulo si éste es sentado, y la núcula el rehenchimiento más ó ménos sensible en que remata todo eje indeterminado.»

781. «Considerando cada carpelo en conjunto con sus placentas y sus óvulos, presenta á la vez eje (placentas), yemas (óvulos) y una hoja (carpelo), por manera que en su esencia es una planta reducida á su más simple expresion.»

782. «El *ginobasio* es una columnilla rebajada (borragíneas, labiadas), ó sea una expansion carnosa que recibe las celdas distintas y desnudas colocadas alrededor de un estilo único.»

783. «Respecto del ovario se dividen los estambres en *hipoginos*, *periginos* y *epiginos*: *hipogino*, es el que no tiene union alguna con el cáliz, y nace debajo del ovario; *perigino*, el que adhiere á la cara interna del cáliz y parece que se inserta alrededor del ovario; y *epigino*, el que, por ser el ovario infero, parece nacer de la punta de éste lo mismo que el cáliz.»

784. El *estilo* es una prolongacion comunmente filiforme del ovario.

785. El estilo del ovario sencillo presenta un haz central fibro-vascular rodeado de celdas; y el del compuesto consta de tantos hacecillos situados alrededor de un centro fistuloso ó lleno de un tejido celular llamado *conductor*, cuantos son los estilos sencillos que entran en su formacion.

786. «Morfológicamente son los estilos prolongaciones de los nervios medios de los carpelos en comunicacion directa siempre y más ó ménos íntima con las placentas. En algunos casos, sin embargo, las placentas prolongadas son las únicas que forman los estilos (crucíferas, *Chelidonium*).»

787. «El estilo es *terminal* ó *central*, *lateral* y *basilar*: *terminal* si ocupa el vértice geométrico del ovario (fig. 171),

*lateral* si los lados (figura. 172), y *basilar* si la base (fig. 173). En este último caso se admite que debe su origen á una hoja estipulada de cuyo limbo no queda más que la costilla reducida á estilo, formando el ovario las estipulas soldadas. El estilo compuesto es siempre central.»

788. El *estigma* es una region superficial ó globosa del pistilo sin epidermis, provista de glándulas ó papilas, y ordinariamente húmeda. *Estigma sentado* es el que carece de estilo (ranúnculo bulboso). Si existe el estilo aparece en su punta (dondiego de noche) más ó ménos globoso, ó en uno de sus lados (*Anemone hepatica*) generalmente vuelto hácia el centro de la flor. Se considera como de igual origen que el estilo.

789. Por el número de pistilos que hay en cada gineceo

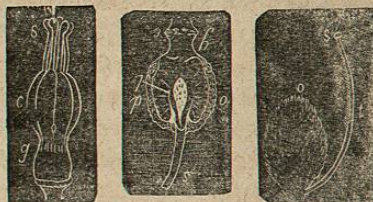


FIG. 171.

FIG. 172.

FIG. 173.

Diversas inserciones de los estilos.



se llama la flor *mono-di-tri-tetra-penta-polígina*, epítetos que lo propio pueden significar uno, dos, tres, cuatro, cinco ó muchos pistilos sencillos (haba, agrimonia, Tillæa, Bulliardia, Sedum, Sempevivum respectivamente) que compuestos (jazzamin, caña, yezgo, acebo, linos y hierba carmin respectivamente).

790. *Estambres ginandrios* son los que se sueldan con los pistilos por lo ménos en parte de su longitud (orquídeas).

791. Por razón del sexo las flores pueden ser *hermafroditas*, *unisexuales* y *neutras*.—*Flor hermafrodita* es la que presenta estambres y pistilos (almendro).—*Flor unisexual* (figu-

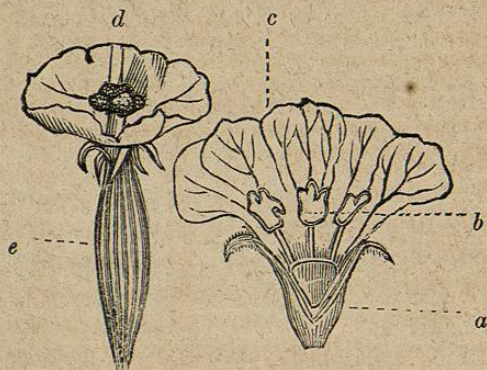


FIG. 174.

FIG. 175.

Flores unisexuales del Cucumis sativus.

ras 174 y 175) es la que tiene no más que estambres ó no más que pistilos. Es *masculina* ó *femenina*: *masculina* (*a*, *b*, *c*) si no tiene más que estambres, y *femenina* (*d*, *e*) si va con sólo pistilos.—*Flor neutra* es la que carece de estambres y pistilos, á lo ménos fértiles (sauquillo y accidentalmente en compuestas y gramíneas).

792. Por razón de la distribución de las flores las plantas se dividen en *monoclinas* y *diclinas*.—*Planta monoclina* es aquella cuyas flores son todas hermafroditas (albaricoquero).

*Planta diclina* es aquella cuyas flores son todas ó en parte unisexuales. Puede ser *monoica*, *dioica* y *polígama*: *monoica*, es la que en un mismo pié tiene flores masculinas y femeninas (ricino y maíz); *dioica*, la que en un pié tiene flores masculinas y en otro flores femeninas (cáñamo y palmera), y *polígama*, la que tiene flores unisexuales y hermafroditas en uno ó más piés de planta (fresno, parietaria y almez).

### 7.º—SIMETRÍA DE LA FLOR.

SUMARIO.—793. Simetría de la flor.—794. Proyeccion de una flor completa.—795. Causas que alteran la simetría.—796. Multiplicacion.—797. Principios prácticos para descubrirla.—798. Desdoblamiento.—799. Sus causas.—800. Sus especies.—801. Origen de las escamas que nacen á veces en los pétalos.—802. Principios prácticos para descubrir los desdoblamientos.—803. Soldadura.—804. Modo de solventar las dudas á que pueda dar origen.—805. Aborto.—806. Division de los verticilos bajo el punto de vista de la simetría.—807. Reglas generales.—808. Combinacion de los fenómenos que alteran la simetría.

793. La SIMETRÍA DE LA FLOR es el orden en la disposición respectiva de las partes, orden que consiste, por punto general, en la *alternancia*, en cuya virtud cada pieza de un verticilo se halla entre dos piezas de los verticilos inmediatos superior é inferior.

794. La proyeccion de una flor completa y simétrica, en que cada verticilo conste de cinco piezas, será la siguiente:

Cáliz. . . . .	—	—	—	—	—
Corola... . . . .	—	—	—	—	—
Androceo. . . . .	—	—	—	—	—
Primer disco. . . . .	—	—	—	—	—
Segundo disco. . . . .	—	—	—	—	—
Gineceo. . . . .	—	—	—	—	—

795. La simetría se muestra á veces alterada por causa de *multiplicaciones*, *desdoblamientos*, *soldaduras* y *abortos*.

796. *Multiplicacion* es la repetición de todo un verticilo. Connota grande energía en las funciones vitales del verticilo multiplicado.

797. «Para el conocimiento de las multiplicaciones se atien-