

Dates. Age.	Pages.
Il était d'un caractère complaisant et doux.	22
Il renoue ses liaisons avec mademoiselle de Brie.	Ib.
Portrait de cette actrice.	Ib.
Société intime de Molière.	Ib.
Ses réunions avec Racine, Boileau, la Fontaine et Chapelle.	Ib.
Distractions de la Fontaine.	Ib.
Distractions de Molière.	Ib.
Epigramme contre Chapelain.	Ib.
Docilité de Molière à la critique.	25
Plaisante punition des fautes de langage.	Ib.
Estime de Molière pour le génie de la Fontaine.	Ib.
Discussion au sujet du <i>Jocunde</i> de la Fontaine.	Ib.
Molière et l'avocat Fourcroy.	Ib.
Passion de Chapelle pour le vin.	Ib.
Il enivre Boileau, qui lui prêchait la sobriété.	Ib.
Il se vante de mettre également Molière en train.	Ib.
Discussions philosophiques de Chapelle et de Molière.	Ib.
Aventure du Minime.	Ib.
Liaison de Molière avec le docteur Mauvillain.	24
Injuste sévérité de Boileau envers Lulli.	Ib.
Ses rapports avec Lulli.	Ib.
Récit du souper d'Auteuil.	Ib.
Rapports de Molière avec les deux Corneille.	25
Anecdote sur la tragédie de <i>Tite et Bérénice</i> .	Ib.
Mot de Molière sur les inégalités du génie de P. Corneille.	Ib.
Ses rapports avec madame de la Sablière et Ninon de l'Enclos.	Ib.
Il lisait ses ouvrages à mademoiselle de Bussy.	Ib.
Il est recherché par le prince de Condé et par de grands seigneurs.	Ib.
La bonne la Forêt.	26
Il la consulte sur ses ouvrages.	Ib.
Conduite désolante de Racine envers lui.	Ib.
Racine autorise l'hôtel de Bourgogne à jouer son <i>Alexandre</i> , concurrentement avec la troupe de Molière.	Ib.
Racine lui enlève sa meilleure actrice.	Ib.
Mot de Racine à l'occasion du <i>Misanthrope</i> .	Ib.
Réponse de Boileau à Racine au sujet de l' <i>Avare</i> .	Ib.
Mot de Molière à l'occasion des <i>Plaideurs</i> .	Ib.
La conduite de Racine est inexorable.	Ib.
Cette brouille met fin aux réunions des amis.	Ib.
1666 44 Mort de la reine-mère.	Ib.
Représentation du <i>Misanthrope</i> .	27
Il est faux que cette pièce n'ait pas eu de succès.	Ib.
De Visé devient l'apologiste du <i>Misanthrope</i> .	Ib.
Méprise du public à l'occasion du sonnet d'Oronte.	Ib.
Timante le mystérieux était M. de Saint-Gilles.	Ib.
Original du rôle de Célième.	Ib.
M. de Montausier peint dans le rôle d'Alceste.	Ib.
Prétendue frayeur de Molière par suite de cette ressemblance.	Ib.
Critique du rôle d'Alceste par J.-J. Rousseau.	Ib.
Critique du même rôle par Fénelon.	28
But de Molière en composant cette pièce.	Ib.
Le duc de Saint-Aignan était le modèle d'Oronte.	Ib.
Molière se refuse à un retranchement demandé par MADAME.	Ib.
Molière et sa femme remplissent les rôles d'Alceste et de Célième.	Ib.
Représentation du <i>Médecin malgré lui</i> .	Ib.
Sganarelle était le portrait du perruquier l'Amour.	Ib.
Plaisanterie du président Rose.	29
Représentation de <i>Mélicerte</i> et de la <i>Pastorale comique</i> .	Ib.
Mademoiselle Molière donne un soufflet à Baron.	Ib.
Il quitte la troupe de dépit.	Ib.
Représentation du <i>Sicilien</i> .	Ib.
But dans lequel cette pièce fut composée.	Ib.
Indisposition de Molière.	Ib.

## LIVRE TROISIÈME.

Dates. Age.	Pages.
1667 45 Persécutions à l'occasion du <i>Tartufe</i> .	29
<i>Scaramouche ermite</i> .	Ib.
Mot du prince de Condé.	50
Le <i>Tartufe</i> approuvé par le légat.	Ib.
Citations d'un pamphlet intitulé <i>Observations sur le Festin de Pierre</i> .	Ib.
Pamphlet du curé de Saint-Barthélemy de Paris contre Molière.	Ib.
Citation d'une réponse aux <i>Observations</i> .	Ib.
La perfidie des ennemis de Molière abuse le roi.	Ib.
La cabale publie un libelle affreux sous le nom de Molière.	51
Le roi lève l'interdiction du <i>Tartufe</i> à certaines conditions.	Ib.
Représentation du <i>Tartufe</i> à la ville.	Ib.
Il est défendu par le parlement.	Ib.
Deux acteurs de la troupe vont solliciter le roi en Flandre.	Ib.
Promesses vagues du prince.	Ib.
Réfutation d'un prétendu mot de Molière contre le premier président.	Ib.
Mandement de l'archevêque de Paris contre le <i>Tartufe</i> .	Ib.
Molière ne se repent jamais d'avoir fait le <i>Tartufe</i> .	Ib.
Mot de Molière contre le père Maimbourg.	Ib.
L'abbé de Roquette est l'original de <i>Tartufe</i> .	52
Origine de ce mot.	Ib.
Défauts de l'Onuphre de la Bruyère.	Ib.
Crève-cœur de mademoiselle Molière à la première représentation du <i>Tartufe</i> .	53
Désespoir de Molière quand ses vers étaient mal débités.	Ib.
Histoire de l'acteur Beauval et de sa femme.	Ib.
Mot de Molière sur Beauval.	Ib.
Lettre sur la comédie de l' <i>Imposteur</i> .	Ib.
Cette défense ne peut être que de Molière.	Ib.
1668 46 Représentation d' <i>Amphitryon</i> .	54
Mot de Molière sur cette pièce.	Ib.
L'indécence du sujet d' <i>Amphitryon</i> ne choque pas les censeurs pudibonds du <i>Tartufe</i> .	Ib.
Cette fable est empruntée aux Indiens.	Ib.
Toutes les littératures comptent un <i>Amphitryon</i> .	Ib.
Représentation de <i>George Dandin</i> .	Ib.
Riccoboni et J.-J. Rousseau condamnent cette pièce.	Ib.
Examen de leurs opinions.	55
Anecdote sur un Dandin.	Ib.
Représentation de l' <i>Avare</i> .	Ib.
Ce n'est pas la nouveauté d'une pièce en prose qui en compromet le succès.	Ib.
Jugement de Fénelon sur le style de Molière.	Ib.
Réflexions sur le style de Molière.	Ib.
Il est faux que Molière ait pensé à versifier l' <i>Avare</i> .	56
Déclamations de Rousseau contre cet ouvrage.	Ib.
Réponse de Marmontel.	Ib.
L' <i>Avare</i> traduit en anglais.	Ib.
Mot d'un avare sur cette pièce.	Ib.
Molière y fait allusion à sa toux et à une infirmité récente de Béjart cadet.	Ib.
Aventure de ce dernier acteur.	Ib.
1669 47 Reprise du <i>Tartufe</i> .	Ib.
Changements subis par cette pièce.	Ib.
On lui oppose la <i>Femme juge et partie</i> .	57
La <i>Critique du Tartufe</i> .	Ib.
Jugement de Bourdaloue contre Molière.	Ib.
Jugement de Bossuet.	Ib.
Réponse de M. Lemercier à ces arrêts.	Ib.
Représentation de M. de Pourceaugnac.	Ib.

Dates. Age.	Pages.
Anecdote qui fournit à Molière l'idée de cette pièce.	57
La <i>Gloire du Val-de-Grâce</i> .	58
Molière y plaide la cause de Mignard auprès de Colbert.	Ib.
Une femme fait la critique de ce poème.	Ib.
Aventure d'un médecin et de la femme d'un barbier.	Ib.
1670 48 Publication d' <i>Elomire hypocondre</i> .	Ib.
Changements survenus dans la troupe à Pâques 1760. — Retraite de Béjart cadet. — Constitution de la première pension de retraite. — Retour de Baron. — Engagement de Beauval et de sa femme.	Ib.
Le roi propose à Molière le sujet des <i>Amants magnifiques</i> .	Ib.
Représentation des <i>Amants magnifiques</i> .	Ib.
Sur l'astrologie judiciaire.	Ib.
Il est faux que Molière ait fait allusion dans ses <i>Amants magnifiques</i> à l'amour de MADMOISELLE POUR LAUZUN.	59
Dédains de Benserade pour Molière.	Ib.
Vengeance de Molière.	Ib.
Représentation du <i>Bourgeois gentilhomme</i> .	Ib.
Cabale des courtisans de Louis XIV contre cette pièce.	40
Palinodie subite de ces censeurs.	Ib.
La <i>Bérénice</i> de P. Corneille attira dans le même temps des spectateurs nombreux au théâtre du Palais-Royal.	Ib.
La mystification de M. Jourdain justifiée par celles de l'abbé de Saint-Martin et de Poinsinet.	Ib.
Molière n'eut point en vue Rohaut en composant le rôle du maître de philosophie.	Ib.
Mot du roi sur mademoiselle Beauval.	41
Retour de Scaramouche à Paris.	Ib.
Sa mésaventure.	Ib.
Aventure de Molière jouant Sancho.	Ib.
1671 49 Représentation de <i>Psyché</i> à la cour.	Ib.
Association de Molière, de Corneille et de Quinault.	Ib.
Réparations à la salle du Palais-Royal et grands préparatifs pour la représentation de <i>Psyché</i> à la ville.	Ib.
Intrigue de Baron et de mademoiselle Molière.	42
Bonnes fortunes de Baron.	Ib.
Représentation des <i>Fourberies de Scapin</i> .	Ib.
Représentation de la <i>Comtesse d'Escarbagnas</i> .	Ib.
Anecdote concernant Ninon et M. de Villarceaux.	Ib.
1672 50 Représentation des <i>Femmes savantes</i> .	45
Cotin et Ménage joués dans cette pièce.	Ib.
Motifs de cette vengeance.	Ib.
Molière cherche cependant à donner le change au public.	44
Conduite adroite de Ménage.	Ib.
Désespoir de Cotin.	Ib.
Il mourut oublié.	Ib.
Il est faux qu'il soit mort de chagrin.	Ib.
On essaye en vain de faire renoncer Molière au théâtre.	Ib.
L'Académie française lui offre une place à ce prix.	Ib.
Réconcilié avec sa femme, il est père pour la troisième fois.	Ib.
Il perd cet enfant.	Ib.
Mort de Madeleine Béjart.	Ib.
1673 51 La santé de Molière s'altère chaque jour.	Ib.
Représentation du <i>Malade imaginaire</i> .	Ib.
Le parterre est choqué de l'inconvenance d'une plaisanterie.	Ib.
Changement simple et heureux.	Ib.
Prétendue origine du nom de l'apothicaire ( <i>M. Fleurant</i> ).	Ib.
Molière, quoique malade, s'obstine à jouer le jour de la quatrième représentation.	45
Il est pris d'une convulsion sur la scène.	Ib.
Il fait en vain demander un prêtre.	Ib.
Il meurt entre les bras de deux religieuses.	Ib.

## LIVRE QUATRIÈME.

Dates. Age.	Pages.
L'archevêque de Paris s'oppose à l'enterrement de Molière.	45
Epigramme de Chapelle à ce sujet.	Ib.
Mademoiselle Molière va se jeter aux pieds du roi.	Ib.
Quelques phrases inconvenantes la font recevoir froidement.	Ib.
Louis XIV fait secrètement lever la défense d'inhumation.	Ib.
Rassemblement hostile le jour de l'enterrement.	Ib.
Mademoiselle Molière apaise le peuple en lui jetant de l'argent.	Ib.
Un cortège nombreux accompagne au cimetière le corps, qui n'est pas présenté à l'église.	Ib.
Epitaphe de Molière par la Fontaine.	Ib.
Désespoir de Chapelle à la mort de Molière.	Ib.
Réponse ridicule du docteur Malouin.	Ib.
Le théâtre de Molière ferme pendant six jours.	46
<i>Fauteuil de Molière</i> à la Comédie-Française.	Ib.
La troupe perd ses principaux acteurs.	Ib.
La salle du Palais-Royal lui est retirée.	Ib.
Elle s'établit rue Mazarine.	Ib.
On y réunit la troupe du Marais.	Ib.
On y réunit la troupe de l'hôtel de Bourgogne.	Ib.
Caractères que Molière avait encore à traiter.	Ib.
Rôles de ses pièces qu'il remplissait.	Ib.
Son talent supérieur comme acteur.	Ib.
Il était orateur de sa troupe.	Ib.
En quoi consistait cet emploi.	Ib.
Son habileté à diriger sa troupe.	Ib.
Sa fortune.	Ib.
Ses différentes demeures à Paris.	Ib.
Paris qu'il touchait dans les recettes de la troupe.	47
Conduite inconvenante de sa veuve.	Ib.
Sa vanité et sa feinte douleur.	Ib.
Ses intrigues avec du Boulay.	Ib.
Aventure d'un président de Grenoble et de deux intrigantes, dont l'une se faisait passer pour mademoiselle Molière.	Ib.
Cette ruse est découverte.	Ib.
Le président et les deux intrigantes mis en jugement et condamnés.	Ib.
On fait allusion à cette aventure dans plusieurs ouvrages.	Ib.
Intrigues de mademoiselle Molière et de Guérin.	48
Elle l'épouse.	Ib.
Quatrain sur ce mariage.	Ib.
Elle se retire du théâtre.	Ib.
Sa mort.	Ib.
Mort de Guérin.	Ib.
Détails sur la fille de Molière.	Ib.
Elle se laisse enlever par M. de Montalant.	Ib.
Elle l'épouse.	Ib.
Ils meurent sans enfants de leur mariage.	Ib.
Prétendue convention entre Molière et l'Académie.	Ib.
Auteurs comiques qui ne furent pas académiciens.	Ib.
Le buste de Molière placé dans la salle de l'Académie.	Ib.
Son éloge mis au concours.	49
Ses collatéraux.	Ib.
Le nom de Poquelin est éteint.	Ib.
La <i>Section de Molière et de la Fontaine</i> ordonne l'exhumation de leurs restes.	Ib.
Il est probable qu'on ne retirera les cendres ni de l'un ni de l'autre.	Ib.
Les ossements exhumés restent dans l'abandon.	Ib.
On les dépose au Musée des monuments français.	Ib.
On les transporte au cimetière du Père-la-Chaise.	Ib.
Proposition de Lekain, en 1775, pour l'érection d'une statue de Molière. — Insuccès de ce projet.	Ib.
Ouverture d'une souscription en 1818 pour l'érection d'un monument. — Nouvelle tentative également vaine en 1829.	Ib.

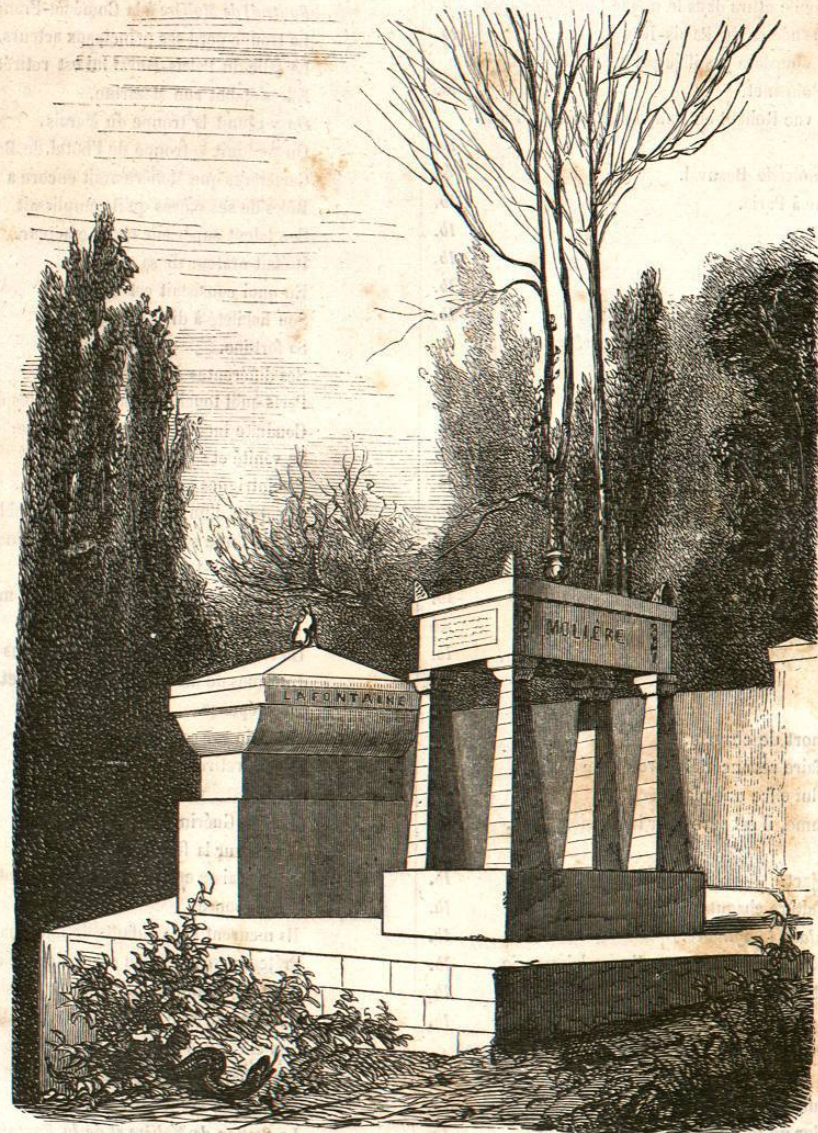


Reprise vainement en 1856, cette même idée est accueillie en 1858. — Nomination d'une commission. — Délibérations du conseil municipal de Paris; votes des Chambres.	Pages. 50
Molière est accusé de plagiat par les Italiens.	Ib.
Il a imité nos vieux auteurs.	Ib.
Il est critiqué par M. Schlegel.	Ib.
Réputation des critiques de Boileau contre lui.	Ib.
Réponse de Boileau à Louis XIV sur le génie de Molière.	Ib.
Influence de Molière sur son siècle.	Ib.

BIBLIOGRAPHIE DE MOLIÈRE.

I. Ouvrages relatifs à sa personne.	Pages. 51
II. — à ses écrits.	54
III. Editions de ses œuvres, avec travaux littéraires.	59

FIN DE LA TABLE DES MATIÈRES.



C'est là que deux tombeaux voisins, dont les noms qu'ils portent sont le plus bel ornement... — PAGE 49.



Dessins par Lorentz, Jules David, etc.

Gravures par les meilleurs artistes.

PRÉFACE.

Voici une comédie dont on a fait beaucoup de bruit, qui a été longtemps persécutée; et les gens qu'elle joue ont bien fait voir qu'ils étaient plus puissants en France que tous ceux que j'ai joués jusqu'ici. Les marquis, les précieuses, les cocus et les médecins ont souffert doucement qu'on les ait représentés, et ils ont fait semblant de se divertir, avec tout le monde, des peintures que l'on a faites d'eux: mais les hypocrites n'ont point entendu raillerie; ils se sont effarouchés d'abord, et ont trouvé étrange que j'eusse la hardiesse de jouer leurs grimaces, et de vouloir décrier un métier dont tant d'honnêtes gens se mêlent. C'est un crime qu'ils ne sauraient me pardonner; et ils se sont tous armés contre ma comédie avec une fureur épouvantable. Ils n'ont eu garde de l'attaquer par le côté qui les a blessés, ils sont trop politiques pour cela, et savent trop bien vivre pour découvrir le fond de leur âme. Suivant leur louable coutume, ils ont couvert leurs intérêts de la cause de Dieu; et **LE TARTUFE**, dans leur bouche, est une pièce qui offense la piété: elle est, d'un bout à l'autre, pleine d'abominations, et l'on n'y trouve rien qui ne mérite le feu: toutes les



syllabes en sont impies, les gestes mêmes y sont criminels; et le moindre coup d'œil, le moindre branlement de tête, le moindre pas à droite ou à gauche y cache des mystères qu'ils trouvent moyen d'expliquer à mon désavantage. J'ai eu beau la soumettre aux lumières de mes amis et à la censure de tout le monde; les corrections que j'y ai pu faire; le jugement du roi et de la reine, qui l'ont vue; l'approbation des grands princes et de messieurs les ministres, qui l'ont honorée publiquement de leur présence; le témoignage des gens de bien, qui l'ont trouvée profitable: tout cela n'a de rien servi. Ils n'en veulent point démordre, et tous les jours encore ils font crier en public des zélés indiscrets qui me disent des injures pieusement et me damnent par charité.

Je me soucierais fort peu de tout ce qu'ils peuvent dire, n'était l'artifice qu'ils ont de me faire des ennemis que je respecte, et de jeter dans leur parti de véritables gens de bien dont ils préviennent la bonne foi, et qui, par la chaleur qu'ils ont pour les intérêts du ciel, sont faciles à recevoir les impressions qu'on veut leur donner. Voilà ce qui m'oblige à me défendre.

Quelques érudits ont écrit **TARTUFE** avec deux *t*, mais nous avons cru devoir nous fonder sur l'autorité des dictionnaires de l'Académie et de Boiste. et sur diverses éditions modernes, pour l'écrire avec un seul *t*.