

miento que duró 10 segundos y causó algunas desgracias por Oaxaca.”<sup>1</sup>

Entendemos que nuestro ilustrado y laborioso consocio ingeniero José N. Roviroso, está preparando unas efemérides históricas de Tabasco, y en ellas tal vez se encuentren más datos de los que hemos podido consignar. Deseamos salgan á luz cuanto antes para aprovechar lo mucho bueno que deben contener.

<sup>1</sup> Compendio Histórico, Geográfico y Estadístico del Estado de Tabasco: su autor Manuel Gil y Saenz, Presbítero.—Tabasco, 1872, págs. 13 y 14.

## SOCIEDAD CIENTIFICA “ANTONIO ALZATE.”

MEXICO.

Revista Mensual Científica y Bibliográfica.

Núm. 9.

MARZO.

1889.

### BIBLIOGRAFIA.

*Bibliothèque de l'enseignement agricole publiée sous la direction de M. A. Müntz. Professeur à l'Institut National Agronomique.*

Pertenecientes á esta biblioteca hemos recibido de la casa Firmin-Didot et C<sup>ie</sup>. las siguientes obras:

Herbages et Prairies Naturelles par Amédée Boitel. Inspecteur général de l'enseignement agricole professeur á l'institut agronomique et membre de la Société Nationale d'agriculture.—Paris.—Librairie de Firmin-Didot et C<sup>ie</sup> imprimeurs de l'institute.—56. rue Jacob. 56.

Méthodes de reproduction en Zootchnie par M. Baron. Professeur á l'école Vétérinaire d'alfort.—Paris.—Librairie de Firmin-Didot et C<sup>ie</sup> imprimeur de l'institut. 56. rue Jacob. 56.

Les Irrigations. Tome I. Les eaux d'irrigation et les machines, par A. Ronna. Ingénieur civil, membre du conseil supérieur de l'agriculture.—Paris.—Librairie de Firmin-Didot et C<sup>ie</sup> imprimeurs de l'institut, 56. rue Jacob. 56.

Les Engrais. tome I. Alimentation des plantes fumiers. Engrais des Villes.—Engrais Végétaux par A. Müntz professeur-directeur des laboratoires, et A-Ch Girard. chef-adjoint des travaux chimiques á l'institut National Agronomique.—Paris.

—Librairie de Firmin-Didot et C<sup>ie</sup> imprimeurs de l'institut. 56. rue Jacob. 56.

Le Cheval dans ses rapports avec l'économie rurale et les industries de transport par E. Lavalard. Administrateur á la compagnie générale des omnibus de Paris. Maître de conférences á l'institut National Agronomique. Membre de la société Nationale d'agriculture de France.—Tome I.—Alimentation-Ecuries-Maréchalerie.—Paris.—Librairie de Firmin-Didot et C<sup>ie</sup> imprimeurs de l'institut. 56. rue Jacob. 56.

Des plantes vénéneuses et des empoisonnements qu'elles déterminent par Ch. Cornevin. Professeur á l'école Nationale vétérinaire de Lyon.—Paris.—Librairie de Firmin-Didot et C<sup>ie</sup> imprimeurs de l'institut. 56. rue Jacob. 56.

Próximamente publicaremos algunos artículos bibliográficos sobre cada una de estas obras que las consideramos de mucha importancia para el adelanto de las ciencias del campo, por los principios y buenas doctrinas que contienen, y hoy sólo damos una noticia ligera sobre la titulada: "Des plantes vénéneuses etc."

Volumen en 4<sup>o</sup> con 513 páginas de muy buena impresión y en buen papel, 52 láminas de plantas intercaladas en el texto. Esta obra está dividida en dos partes principales: la primera contiene un estudio general de los venenos de origen vegetal y de los efectos que originan; la segunda es el estudio especial de cada una de las plantas venenosas y de los venenos que producen.

En la primera parte trata el autor con admirable método todo lo relativo á la formación de los venenos vegetales y á las reacciones del organismo animal en presencia de ellos. En esta parte hemos encontrado algunos datos bastante curiosos y útiles que no hemos vacilado en reproducir.

El Sr. Cornevin ha formado un grupo de animales que ordenados por su susceptibilidad para los venenos, quedan colocados en el orden siguiente:

Asno.		Caballo.
Mula.		Gato.

Perro.  
Marrano.  
Aves.

Buey.  
Carnero y cabra.  
Conejo.

En la segunda parte principia el autor por dar una lista de todas las familias pertenecientes á las fanerogamas y en las que se encuentran especies venenosas. Esa lista es la siguiente:

Phanerógamas.	{	Gymnospermas.....	Coníferas.
		Monocoliledonas.....	Aroídeas. Gramíneas. Colchicáceas. Liliáceas. Asparragíneas. Smiláceas. Amaryllídeas. Dioscóreas. Irídeas. Inglandéas. Cupulíferas. Phyloláceas. Polygoneas. Apétalas.....
Angiospermas.	{	Dicotiledonas....	Aristolóchias. Thymeláceas. Toriantáceas. Euphorbiáceas. Renunculáceas. Menispérmeas. Berberídeas. Papaveráceas. Crucíferas. Violariadas. Caryophíladas. Hypericíneas. Rutáceas. Dialypétalas....
			Meliáceas.

Ilicéneas.  
 Celastríneas.  
 Rhamneas.  
 Terebintháceas.  
 Coriariadas.  
 Leguminosas.  
 Rosáceas.  
 Crasuláceas.  
 Cucurbitáceas.  
 Umbellíferas.  
 Araliáceas.  
 Caprifoliáceas.  
 Valeriáceas.  
 Compuestas.  
 Campanuláceas.  
 Ericáceas.  
 Primuláceas.  
 Apocyneas.  
 Aselepiádeas.  
 Convolvuláceas.  
 Soláneas.  
 Scrofularíneas.  
 Orobancheas.

Fanerógamas, Angiosprpas,  
 Dicotyledonas, Gamopétalas.

Largo sería el referir los diversos estudios que el autor hace de cada una de las especies venenosas de las familias citadas; pero por la sólo inspección de la lista anterior se podrá comprender los datos interesantísimos que contiene esta obra y que por sus diversas y múltiples aplicaciones en la alimentación y medicina del hombre y de sus animales útiles, forma un conocimiento indispensable para el agricultor, el farmacéutico y aun el médico. Si agregamos á la utilidad de esta obra la sencillez y elegancia con que está redactada y el método con que conduce al conocimiento de lo sólo indispensable, veremos que es una obra que verdaderamente enriquece una biblioteca y de la cual no debe carecer ningún naturalista.

*Resumen de once años de observaciones meteorológicas en el Colegio del Estado de Puebla, por Benigno G. González, profesor de Física y encargado del Observatorio.—Puebla.—Imprenta del Hospicio.—1889.*

Cuaderno que contiene 18 cuadros resúmenes de las observaciones meteorológicas ejecutadas en Puebla de 1878 á 1888. Parte de estas observaciones (1878-1873) tuvimos el gusto de publicarlas en algunos de los números de nuestro tomo primero, y ahora con el objeto de completar aquellos datos nos hemos permitido extraer, del cuaderno que nos ocupa, las principales observaciones ejecutadas por el laborioso é inteligente Sr. González y con las cuales hemos formado el siguiente cuadro:

AÑOS.	Barómetro á 0°.	Temperatura del aire á la sombra.			Humedad media.	Nubes.		Viento dominante y velocidad media.	Lluvia total en el año
		Media.	Máxi- ma.	Mínima.		Canti- dad media.	Dimi- nución.		
1884	mm. 593,36	° 15.2	28.4	-0.567%	67	4,3	S NE	m. 1,9	673.68
1885	3,53	15.6	25.9	-0.664	64	4,8	S NSE	1,8	983.38
1886	3,35	15.9	29.6	0.359	64	4,3	S SE y NE	1,8	750.56
1887	3,60	15.5	27.3	1.068	64	4,2	S ENE	1,7	1143.25
1888	3,22	15.8	28.1	0.762	64	4,7	S ENE	1,9	984.69
Prome- dio.	593,41	15.6			64	4,46		1,8	4535.56

Numerosos son los datos que se encuentran en esta publicación y con ellos se puede tener ya una idea completa del clima

de la ciudad de Puebla; quisieramos tener espacio para hacer una descripción completa de todos los datos reunidos después de once años de asiduos trabajos, ejecutados todos por una sola persona. Terminaremos felicitando á nuestro estimado consocio el Sr. González, por su laboriosidad é infatigable empeño en el estudio de la Meteorología.

*Anales de la société scientifique de Bruxelles. — Douzième année. — 1887-1888. Bruxelles. F. Hayer, Imprimeur de l'Académie Royale de Belgique. — Rue de Louvain, 108. — 1888.*

Tomo en cuarto con 290 páginas en buen papel y muy buena impresión; contiene algunos grabados en el texto y una lámina litografiada que representa la disposición del giroscopio aplicado á un sextante.

La obra se encuentra dividida en dos partes: la primera, que contiene los estatutos de la sociedad, las listas de socios, extracto de las sesiones celebradas de 1887 á 1888, las asambleas generales y la lista de las obras que ha recibido la sociedad científica.

La segunda parte contiene las Memorias que han presentado algunos de sus socios. Las que trae el presente tomo son:

Cours sur les fonctions elliptiques professé pendant l'année 1887 á la Faculté catholique des sciences de Lyon, par M. le C<sup>te</sup> de Sparre (troisième partie).

Sur les relations entre les coefficients calorimétriques d'un corps, par M. Ph. Gilbert.

Sur la tension électrique suivant les lignes de force dans les milieux diélectriques, par le R. P. Joseph Delsaulx S. J.

Sur la théorie cinématique des phénomènes capillaires, par le R. P. Joseph Delsaulx S. J.

Note sur le gyroscope collimateur de M. le capitaine de vaisseau Fleuriais par M. A. Baule.

Addition à cette note: Influence de la rotation de la terre sur les résultats donnés par le gyroscope collimateur, par M. A. Baule.

Note sur les systèmes de pénivariants principaux des formes binaires, par M. Maurice d'Ocagne.

Notices paléontologiques, par M. l'abbé G. Smets.

Les Chélonées supéliennes, par M. l'abbé G. Smets.

Contribution á l'étude des dilatations par la mesure du déplacement des franges d'interférence, par M. Abb. Van Biervliet.

Sur une nouvelle méthode de résolution des équations linéaires et sur l'application de cette méthode au calcul des déterminants, par M. l'abbé B.-I. Clasen.

Trois cas de tumeurs des fosses nasales opérées par M. le Dr. Ch. Goris. Observations présentées à la Société scientifique de Bruxelles, avril 1888.

Cada uno de estos artículos que acabamos de enumerar encierra de una manera completa el estudio detallado de cada una de las materias que en ellos se tratan, lo que hace que sean de verdadera utilidad, más, si tenemos en cuenta los respetables autores á que pertenecen. Hoy, por la variedad que presentan los Anales de la sociedad científica, forma una de las publicaciones más estimuladas en Europa, lugar que han sabido conquistar sus socios por su constante laboriosidad y empeño.

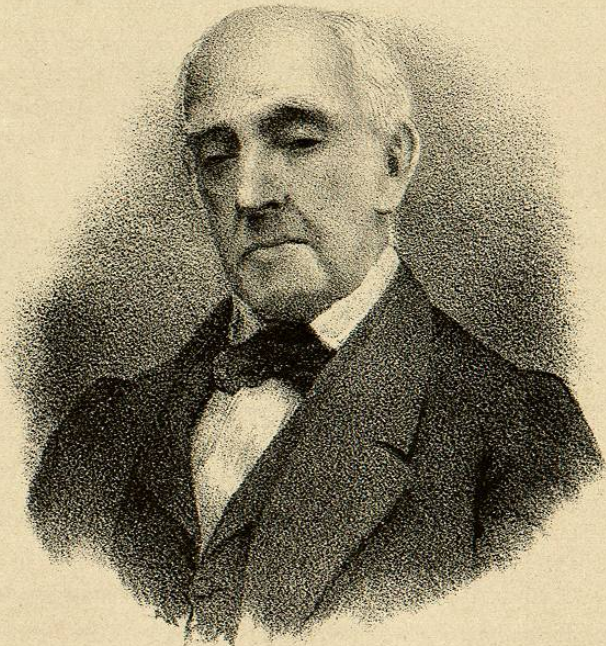
G. B. y P.

Observaciones sísmicas correspondientes al mes de Febrero de 1889.

ORIZABA.

FECHAS.	HORAS.			Amplitud ángulo-vertical.	Dirección aparente.	Escala de Forrel y Rossi.
	h.	m.		m. m.		
6	2	36	a. m.	0.3	N.	I.
	7	41	p. m.	0.1	"	"
9	6	04	a. m.	0.3	NE.	"
	1	47	p. m.	0.3	E.	"
10	4	16	a. m.	1.5	NE. $\frac{1}{4}$ E.	"
	7	00	"	0.2	E.	"
	10	28	"	0.1	"	"
	4	45	p. m.	0.2	N.	"
11	11	45	a. m.	0.1	"	"
	13	05	p. m.	0.2	"	"
15	7	08	a. m.	0.1	"	"
16	8	54	p. m.	0.3	E.	"
17	7	21	a. m.	0.3	"	"
	7	25	"	0.3	"	"
	8	37	"	0.1	NE.	"
	10	50	"	0.2	E.	"
	7	57	p. m.	0.1	"	"
	8	04	"	0.2	"	"
18	8	15	"	0.3	"	"
	4	34	"	0.1	"	"
	5	00	"	0.4	NW. $\frac{1}{4}$ W.	"
	5	53	"	0.2	E.	"
21	11	43	"	0.1	"	"
22	9	52	a. m.	0.8	"	II.
	3	22	p. m.	0.1	"	I.
23	11	25	a. m.	0.1	N.	"
24	7	52	"	0.1	E.	"
	2	28	p. m.	0.2	N. E.	"
26	9	02	a. m.	0.2	N.	"

Orizaba, Mayo 24 de 1889. — C. Mottl.



Manuel Ruiz de Pejada