



DOTO SURCADO.
(*Doto sulcatus.*)



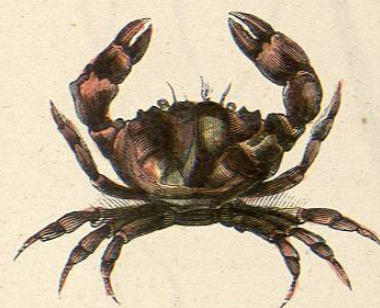
UCA UNA.
(*Uca una.*)



HIPOLITO DE DESMAREST.
(*Hippolyte Desmarestii.*)



ATIA ASPERA.
(*Atya scabra.*)



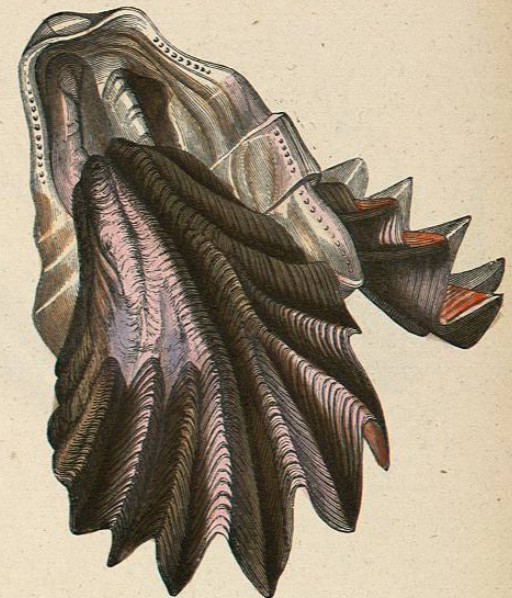
JANTO DE LOS ARROYOS.
(*Xantho rivulosus.*)



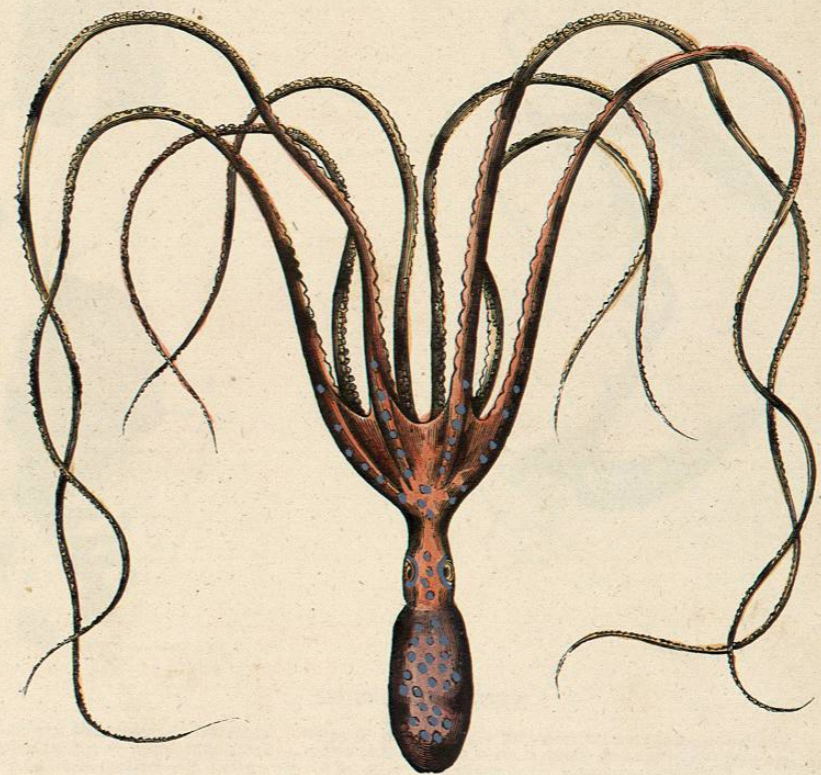
ERIFIA DE MANOS LISAS.
(*Eriphia laevimana.*)



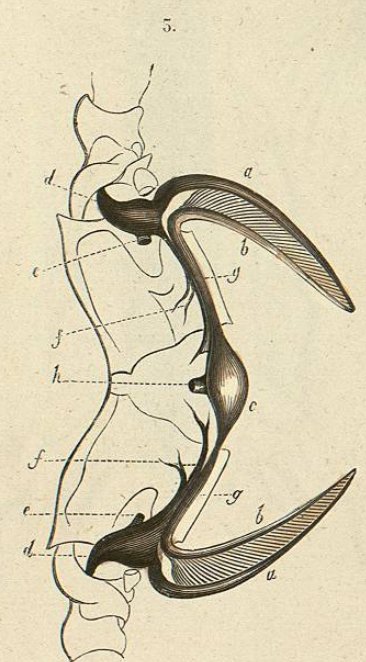
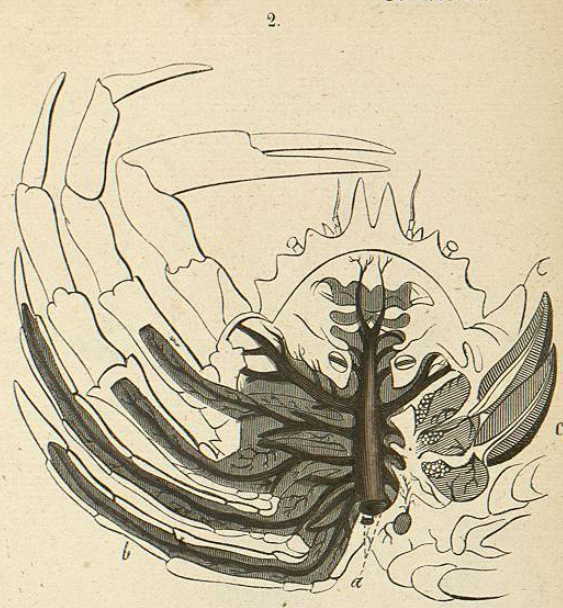
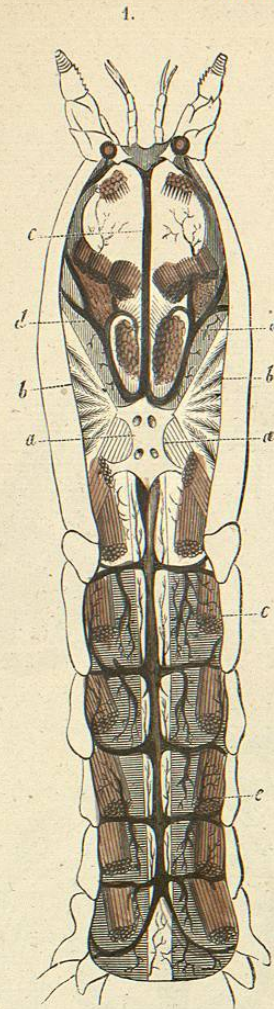
CALIPTREA ESCABROSA.
(*Caliptra equestris*).



OSTRA HOJA.
(*Ostrea folium*).



PULPO COMUN.
(*Octopus vulgaris*).

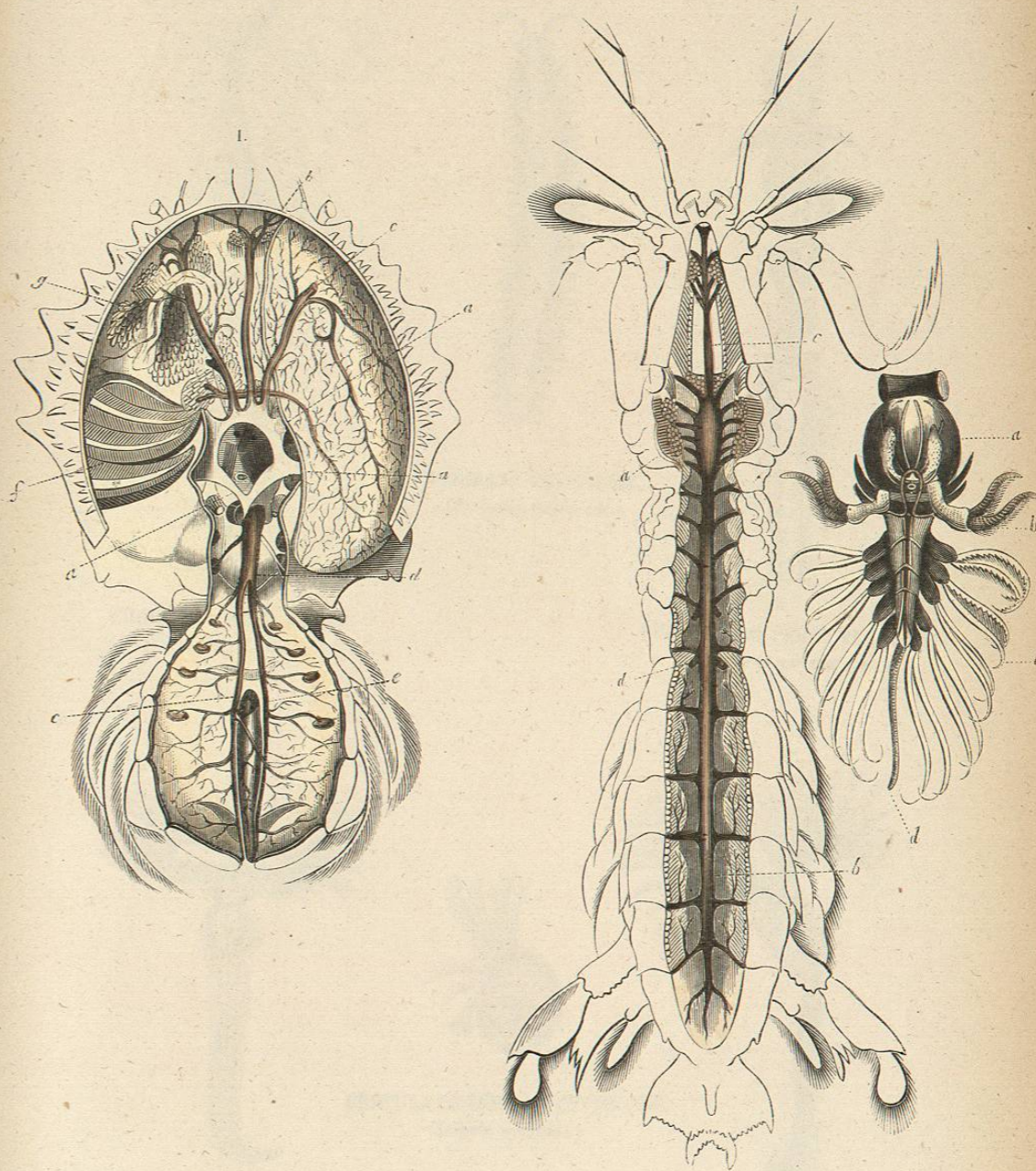


SISTEMA CIRCULATORIO.

1.—Sistema arterial del cabrajo; *a*, corazón; *b*, [porción de las branquias; *c*, arteria oftálmica; *d*, arteria antenaria; *e*, arteria abdominal superior y sus ramificaciones.—2. Sistema arterial del *Maia squinado*; *a*, arteria esternal; *b*, una de las ramas de esta arteria; *c*, porción de las branquias puesta en descubierto.—3. Corte vertical del mismo crustáceo para indicar la marcha de la sangre; *a*, vaso aferente que lleva la sangre á la branquia; *b*; vaso eferente de cada branquia que se lleva la sangre; *c*, corazón á donde va á parar

la sangre por medio del vaso branquio-cardíaco; *d*, seno venoso donde afluye la sangre de las diferentes partes del cuerpo; *e*, orificio de uno de los vasos venosos que van á dicho seno; *f*, una de las venas que van al mismo; *g*, vaso branquio-cardíaco; *h*, orificio de la arteria abdominal.—4. Sistema venoso de las branquias; *a*, senos venosos á donde afluye la sangre de las diferentes partes del cuerpo; *b*, branquias puestas á descubierto, presentando el vaso aferente; *c*, origen de las patas que han sido quitadas.

2.



SISTEMA CIRCULATORIO.

1.—Sistema arterial del *Maia squinado*; *a*, corazón abierto con las arterias que parten de él; *b*, arteria oftálmica dividida por su extremo en dos ramas que van a los ojos; *c*, arteria antenaria; *d*, arteria abdominal dividida en dos ramas; *e*, porción posterior del canal intestinal; *f*, porción de las branquias puestas al descubierto; *g*, hígado con un manojo de músculos cortados en su exterior.—2. Sistema arterial de una esquila puesto en descubierto; *a*, corazón menos distinto que en otros crustáceos; *b*, vaso que

forma la continuación del corazón y reemplaza a la arteria esternal; *c*, arteria oftálmica; *d*, porción del corazón aórtico ó vaso dorsal, en la cual se ve el orificio de los vasos branquio-cardíacos.—3. Anatifa reproducida, según Cuvier, para mostrar la disposición del sistema nervioso; *a*, porción del sistema nervioso análoga al collar de los otros articulados; *b*, *c*, *d*, diversos apéndices del cuerpo de la anatifa.



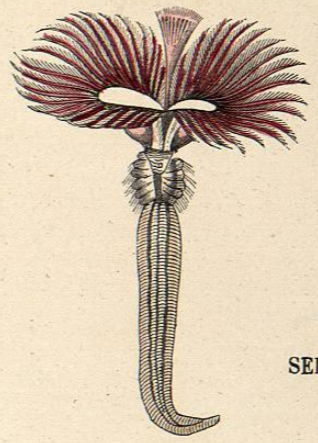
CIRRATULA DE LAMARCK.
(*Cirratula Lamarckii.*)



PERIPATO YULIFORME.
(*Peripatus iuliformis.*)



QUETOPTERO PERGAMENTACEO.
(*Chetopterus pergamentaceus.*)



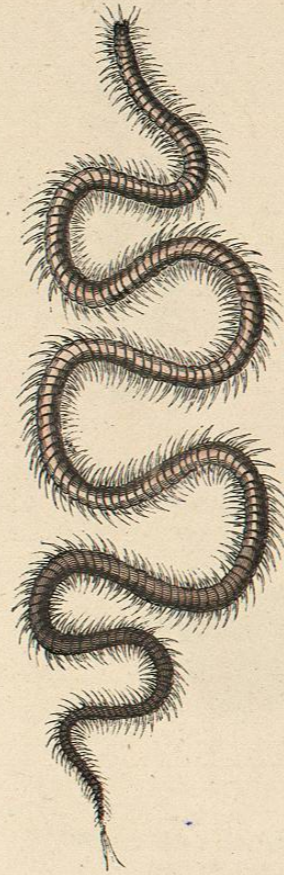
SERPULA DE PLIEGUES CONFUSOS.
(*Serpula contortuplicata.*)



SERPULA DE ESPIRAL EN CIRCULO.
(*Serpula spirorbis.*)



SABELA PROTULA.
(*Sabella protula.*)



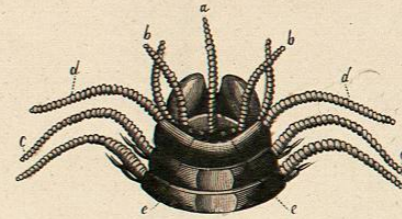
SILLIDE DE BRACELETE.
(*Syllis monilaris*.)



ALCIOPE DE REYNAUD.
(*Alcyopa Reynaudi*.)



NEREIDE EGIPCIA.
(*Nereis OEgyptia*.)



CABEZA DEL (*Syllis monilaris*) VISTA POR DEBAJO.

a, antena impar; *b*, antenas exteriores; *c*, cirros tentaculares inferiores; *d*, cirros tentaculares superiores; *e*, ojos.