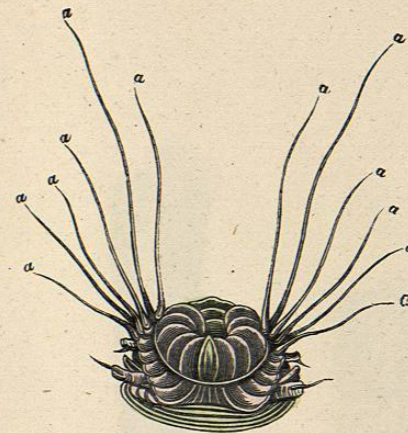
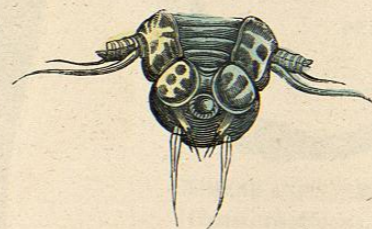


HESIONE ESPLENDIDA.  
(*Hesion splendida.*)



CABEZA DE LA MISMA CON LOS CIRROS  
TENTACULARES.



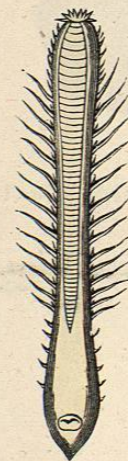
ULTIMO ANILLO Y ANO CON EL ULTIMO  
PAR DE PATAS.



PRIMER PAR DE PATAS.



GLICERA DE MECKEL.  
(*Glyceria Meckelii.*)

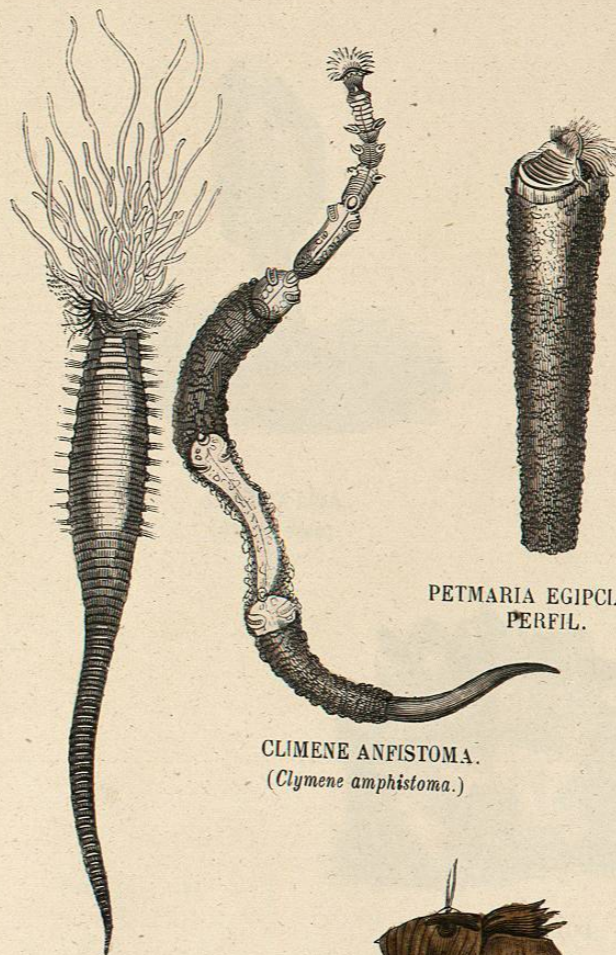


OFELIA DE DOS CUERNOS.  
(*Ophelia bicornis.*)



FILLODOCE DE MAZA.  
(*Phyllodoce clavigera.*)





TEREBELA MEDUSA.  
(*Terebella medusa.*)

CLIMENE ANFISTOMA.  
(*Clymene amphistoma.*)

PETMARIA EGIPCIA DE  
PERFIL.

(*Petmaria egipcia.*)

PERFIL DE LA PARTE ANTERIOR DEL (*Clymene amphistoma*)

*a*, tentáculos; *b*, primeros segmentos anómalos des- | primeros pies sin ramas ventrales; *e*, pies siguientes con  
iguales con apéndices anómalos; *c*, branquios; *d*, tres | rama ventral en forma de media luna.

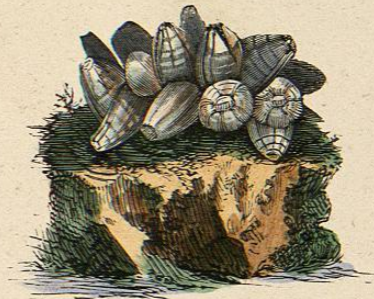




ANATIFA LISA.  
(*Anatifa levis*).



ANATIFA LISA.  
CORTE VERTICAL.



BALANO SURCADO.  
(*Falanus sulcatus*).



PERCEBE AGRUPADO.  
(*Pollicipes cornucopia*).



ANIMAL DEL BALANO SURCADO.  
SIN SU CONCHA.

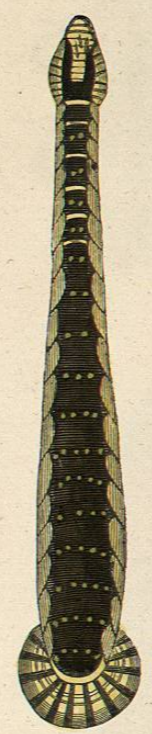




GLOSIFONIA APLASTADA.  
(*Glossiphonia complanata.*)



SIPUNCULO DE TUBERCULO.  
(*Sipunculus balanophorus.*)



PISCICOLA MARCADA.  
(*Piscicola tessellata.*)

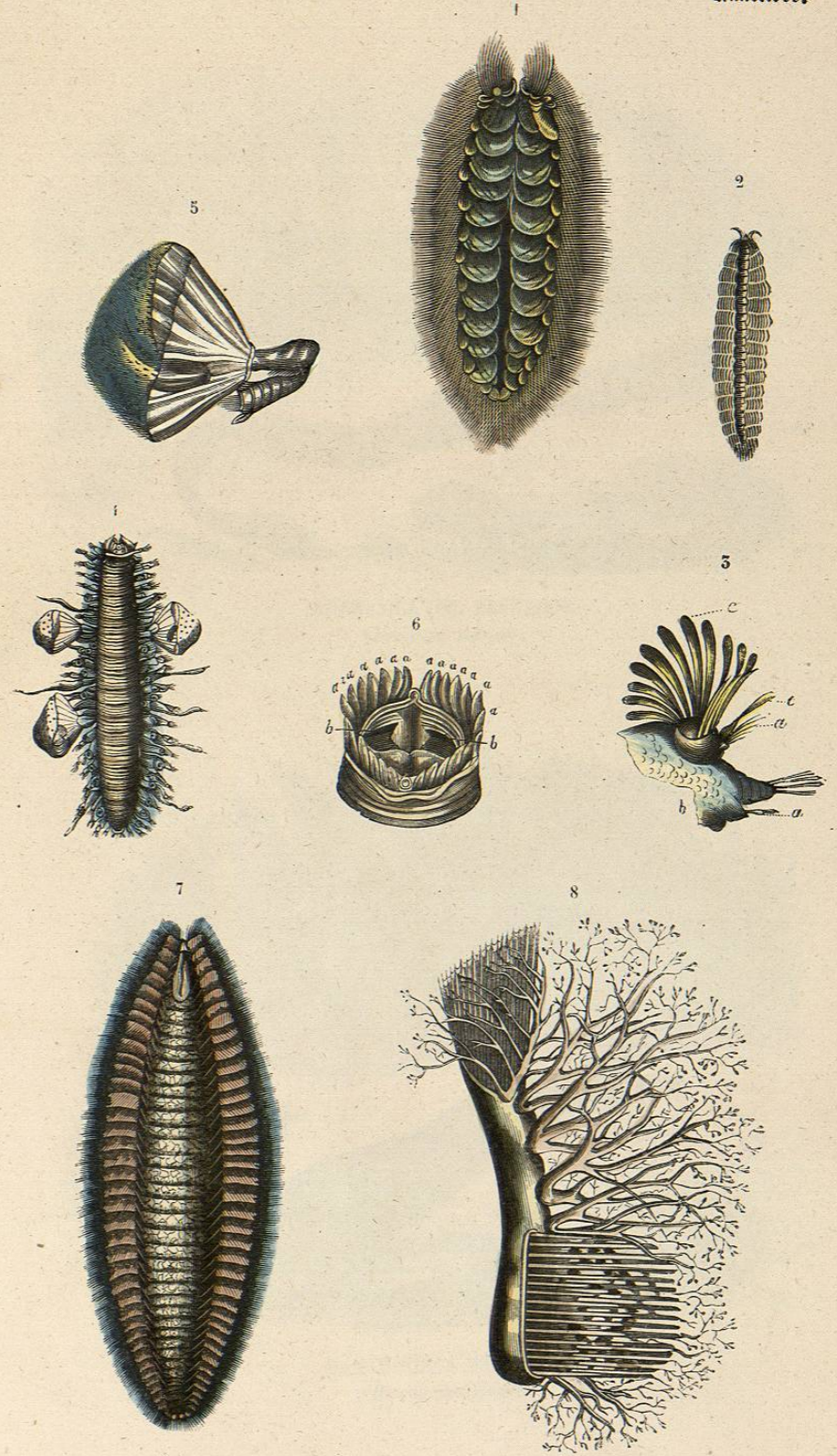


ALBIONE DE LOS ESCUALOS.  
(*Albione squalorum.*)  
VISTA POR DEBAJO.



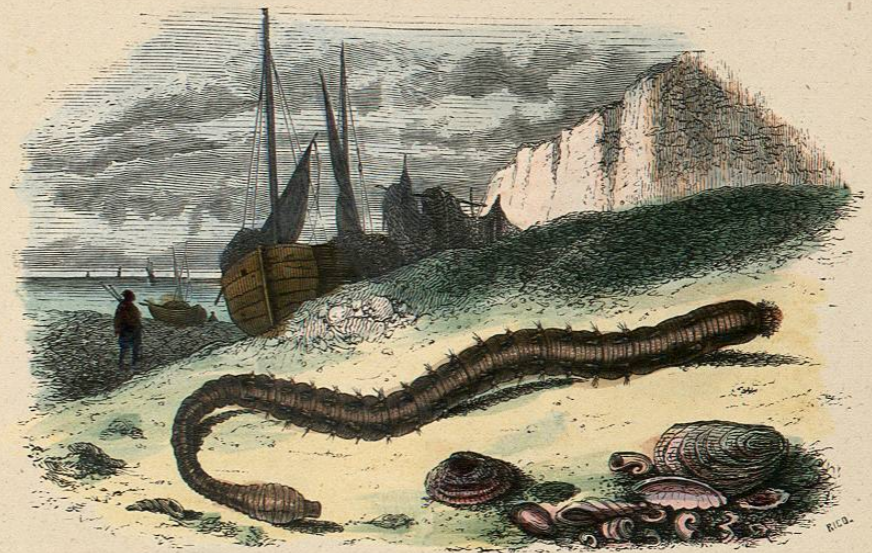
LA MISMA VISTA POR ENCIMA.





1.—Arodita, puerco-espin (*Arodita histrix*).—2. Palmira dorada (*Palmyra aurifer*).—3. Pié de la misma; *a*, remo dorsal; *b*, remo ventral; *c*, *d*, cirros; *e*, haces de sedas del remo ventral dispuestos en abanico.—4. Polinoe impaciente (*Polynoe impatiens*).—5. Elitra del mismo que reemplaza á los cirros tentaculares.—6. Boca del mismo; *a*, tentáculos; *b*, maxilas.—7. Eufrosina laurel (*Eufrosyna laureata*).—8. Branquia del mismo.





ARENICOLA DEL PESCADOR.  
(*Arenicola marina*).



SANGUIJUELA MEDICINAL.  
(*Hirudo medicinalis*).