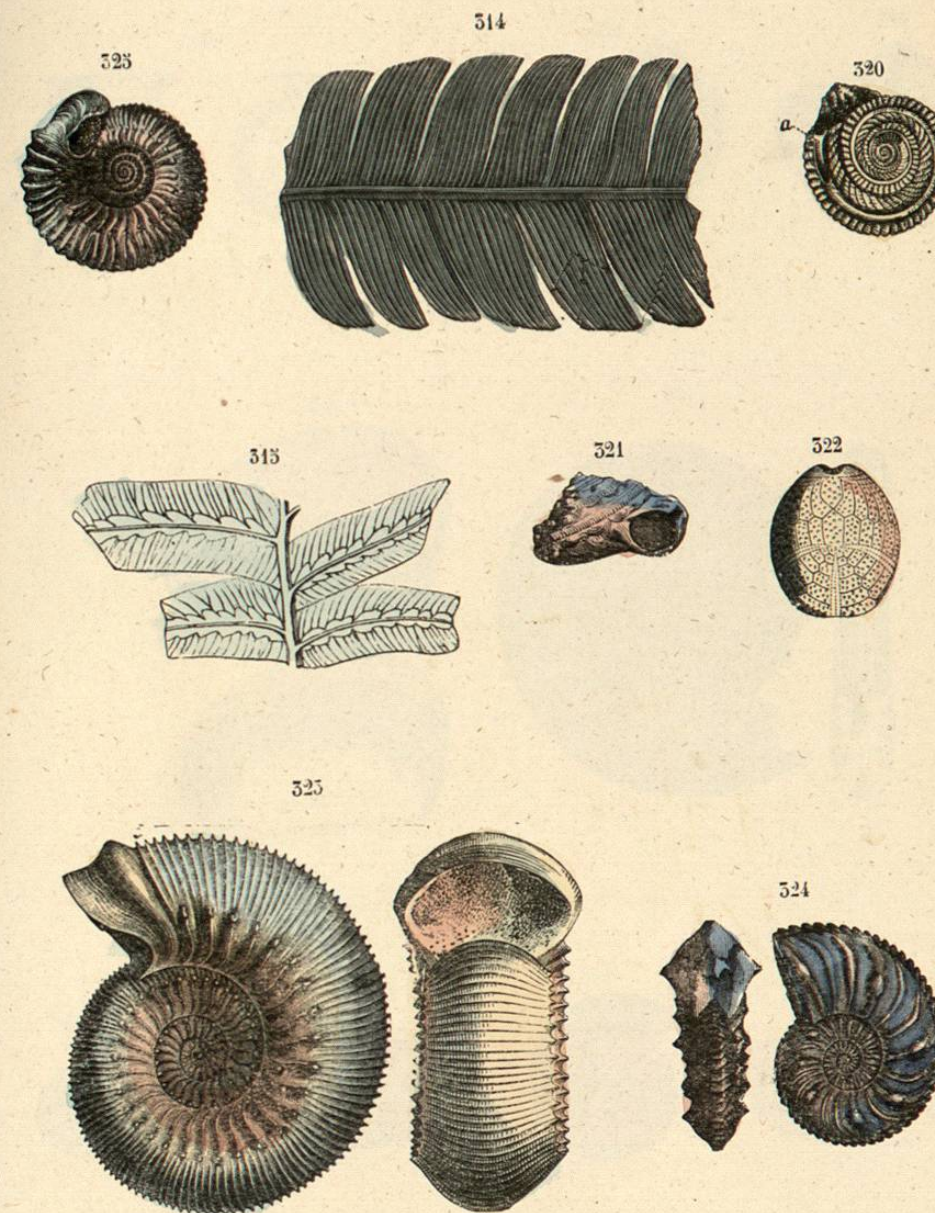


BIBLIOTHECA CENTRAL
H.A.N.L.

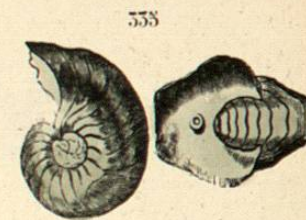
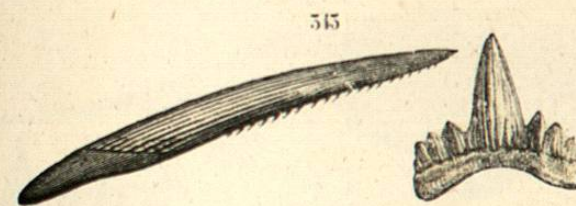
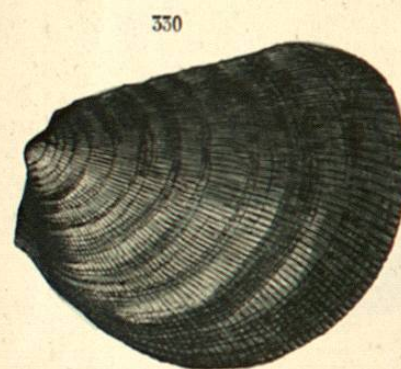
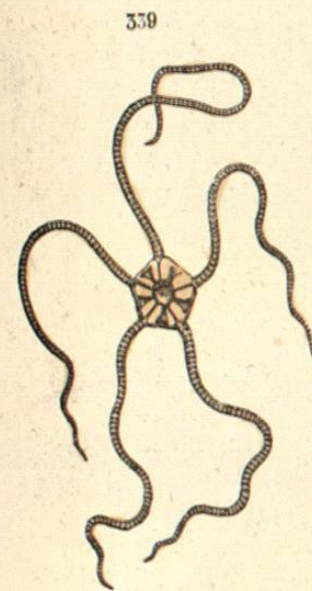


314.—*Pterophyllum comptum* ó *Cycadites comptus*. Gres y esquisto superior de Gristhorpe.—315. *Hemitelites Brownii* ó *Pterophyllum contigua*. Capas carbonosas superiores y Oolita inferior de Gristhorpe.—320. *Pleurotomaria granulata*. Oolita ferruginosa de Normandía, y Oolita inferior de Inglaterra.—321. *Pleurotomaria*

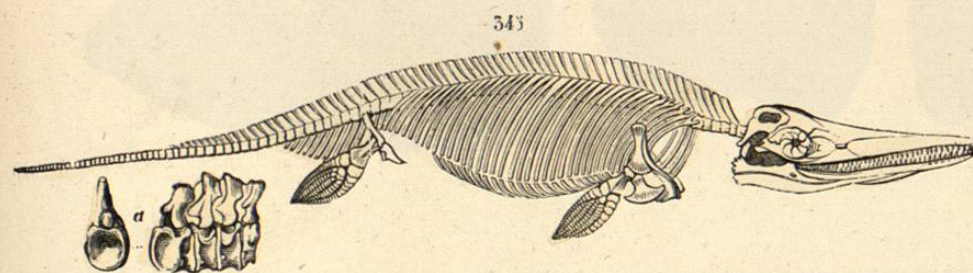
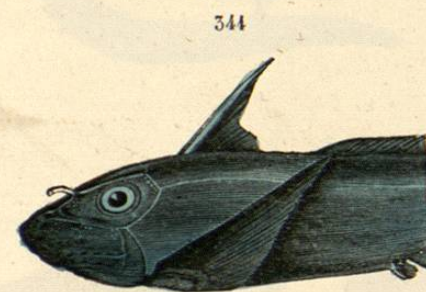
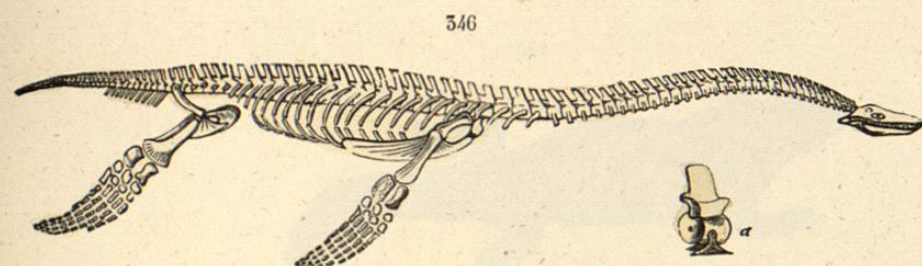
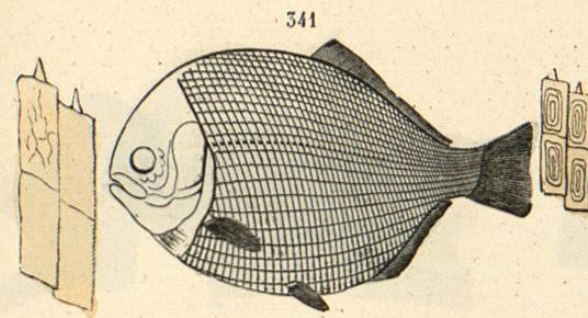
ornata. Oolita inferior.—322. *Disaster ringens*. Oolita inferior del Somersetshire.—323. *Ammonites Humphriesianus*. Oolita inferior.—324. *Ammonites margaritus* del Lias.—325. *Ammonites Braikenridgii*. Grande Oolita y Oolita inferior.



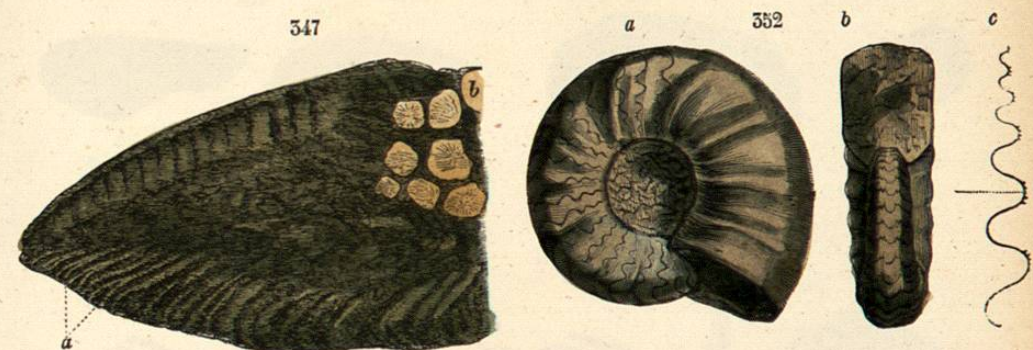
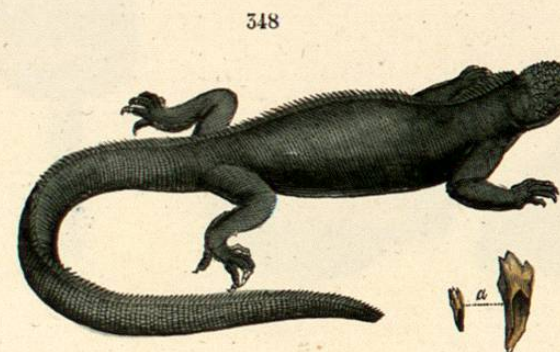
326. *Ostrea Marshii*; mitad del tamaño natural. Oolita mediana é inferior.—327. *Ammonites striatulus*; tercera parte del tamaño natural. Oolita inferior y lías.—328. *Avicula inequivalvis*. Oolita inferior.—329. *Avicula cygnipes*. Marga del condado de Gloucester y Lías del condado de York.—331. *Gryphaea incurva*. Lías.—332. *Hippodinium ponderosum*; mitad del tamaño natural. Lías de Cheltenham.—333. *Spirifer Walcottii*. Lías inferior.—334. *Leptæna Moorei*. Lías superior de Ilminster.—335. *Ammonites bifrons* ó *A. Walcottii*. Arcillas esquistosas del Lías superior.



330. *Plagiostoma (Lima) giganteum*. Oolita inferior y Lias —
335. *Nautilus truncatus*. Lias — 336. *Ammonites nodosus*.
Lias. — 338. *Extracrinus Briareus*; mitad del tamaño natural. Lias
de Lyme Regis. — 339. *Ophioceras Egertoni*. Marga del Lias de
Lyme Regis. 345. *Hybodus reticulatus*. Lias de Lyme Regis; a.
Porción de aleta, comúnmente llamado Ictiososfita; b. Diente.



341. a. *Echmodus*. Contorno del cuerpo restaurado; b. *Echmodus* *Leachii*; c. Escamas de *Dapedius monilifer*.—344. *Chimæra monstruosa*.—345. Esqueleto de *Ichthyosaurus communis*, restaurado por Conybeare y Cuvier; a. Vértebras dorsales.—346. Esqueleto de *Plesiosaurus dolichodeirus*, restaurado por Conybeare; a. Vértebras cervicales.



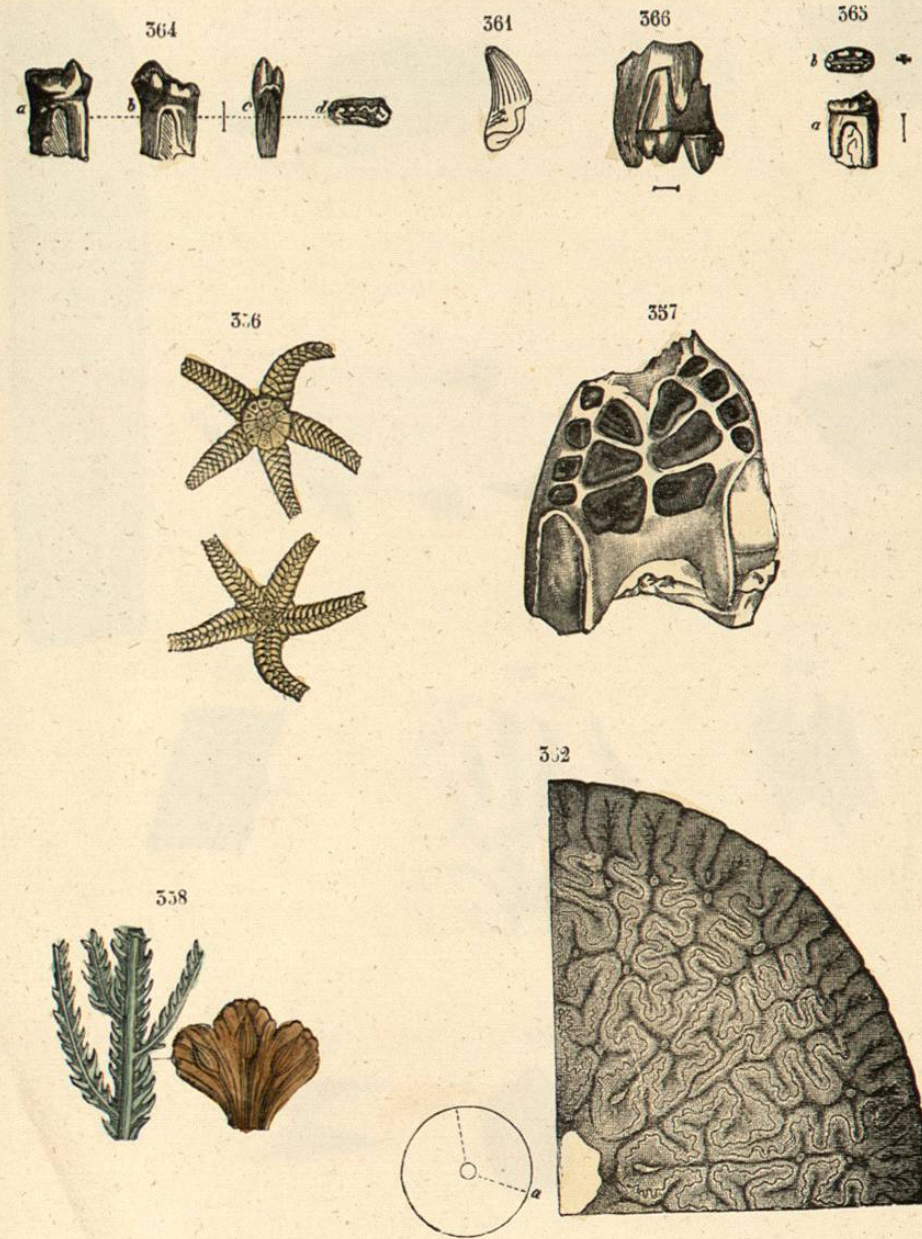
340. Escamas de *Lepidotus gigas*; a. Dos escamas desprendidas.
—347. Parte posterior de la aleta de atrás o remo de *Ichthyosaurus communis*.—348. *Amblyrhynchus cristatus*. Su longitud varía de 0^m.90 á 1^m.20. Es el único lagarto marino que se conoce; a. Diente del tamaño natural y aumentado.—351. *Equisetites columnaris*.

Fragmento de tallo, y porción pequeña del mismo muy aumentada.—352. *Ceratites nodosus*, Muschelkalk; a. Visto de lado; b. Visto de frente.—Borde en parte dentado de los tabiques que separan las cavidades.



342. *Acrodus nobilis*, Agass., comunmente llamado en Inglaterra *fossil Lecch* (sanguijuela fosil). Lias de Lyme Regis y Alemania.
 —350. a. *Posidonomya* ó *Estheria*; b. Individuo joven de la misma.
 Esquisto hullifero, Oolita de Richmond en Virginia. —349. Pedazo de *zamia* con una *Amonita* incrustada. —335. *Posidonia minuta*.

334. a. *Aricula socialis*; b. La misma vista de lado. Concha característica de *Muschelkalk*. —355. *Enacrinus linfoformis*. El cuerpo, el brazo y porción del tronco; a. Corte del tronco. —358. *Hybodus tucitilis*. Lecho de osamentas de Aust y Aymout. —360. Huellas en una placa de gres. Hildburghausen, en Sajonia.



356. *Aspidura loricata*; a. Cara superior; b. Cara inferior.—
 357. Diente palatino de *Placodus gigas*. Muschelkalk; a. *Voltrix*
heterophylla; b. Porción aumentada para mostrar la fructificación.
 —361. Diente de *Labyrinthodon*; tamaño natural.—362. Corte
 transversal de un diente de *Labyrinthodon Gegeri* del tamaño na-
 tural, y un segmento aumentado; a. Cavidad de donde parten la
 vulpa y los rudimentos del diente.—364. *Microlestes antiquus*.
 Plieminger. Diente molar aumentado; a. Cara interna; b. Cara
 externa; c. Perfil; d. La corona.—365. *Microlestes antiquus*. El
 mismo molar; a. Cara interna; b. Corona.—366. Molar de *Micro-*
lestes; cuatro veces mayor que el de la figura 364.