

prolongado, redondeado en la punta; ojos dis- tintos; dientes? placa rostral regular, triangu- lar, situada un poco debajo del hocico; las dos naso-rostrales muy grandes, oblongas, soldadas entre sí, cubren por completo la parte anterior de la cabeza; una pequeña frontal; un supra- ocular á cada lado; dos fronto-parietales, y otras placas en el resto de la superficie del cráneo y en las sienes; tres labiales superiores, la prime- ra toca á la rostral; veinte y cinco ó veinte y seis verticilos alrededor de la cola; veinte poros preanales; cuerpo pardo; blanca la punta de la cola.

B. ESPECIES DE COLA CÓNICA.

10.ª ESPECIE.—AMPHISBENA CINEREA. (Vandelli).

SINONIMIA: Amphisbena cinerea de Vandelli, P. Gervais;—A. rufa? de Hemprich;—A. oxy- ura de Wagl.;—Blanus (A. cinerea Vand.) de Wagl.;—B. rufus de Wiegman.

CARACTERES: Cabeza deprimida; plana; hocico corto, redondeado; ojos distintos; siete dien- tes intermaxilares; cuatro maxilares á cada lado; catorce mandibulares; placa rostral cuadrilátera, angostada en su parte superior soldada con la frontal, que cubre por sí sola toda la superficie an- terior de la cabeza; dos naso-rostrales regulares, cuadriláteras, no soldadas entre sí, bajan hasta el borde del labio superior, el cual no lleva mas que dos labiales; region posterior del cráneo y sienes con pequeños compartimientos cuadrados; diez y nueve ó veinte verticilos alrededor de la cola; de cuatro á seis poros preanales.

DÉCIMO SESTO GÉNERO.

LEPIDOSTERNON.

(Wagler).

SINONIMIA: Lepidosternon y Cephalopeltis de Müller.

CUADRO SINÓPTICO DE LAS ESPECIES DEL GÉNERO LEPIDOSTERNON.

Table with 2 columns: Placas cefálicas en número, and L. MICROCEPHALUM, L. PHOCENA, L. SCUTIGERUM.

La primera y la tercera de estas especies viven en el Brasil, y la segunda en Buenos-Aires. Las dos primeras miden poco mas de un pié, y la tercera medio metro.

1.ª ESPECIE.—LEPIDOSTERNON MICROCEPHALUM.

(Wagler).

SINONIMIA: Lepidosternon microcephalus de Wagl., Schinz;—L. de Griff.;—Amphisbena punctata de Maximil.;—Leposternon microcephalum de Fitz., Gray;—L. de Cuv.

CARACTERES: Dientes cónicos, un poco encor- vados, sencillos, puntiagudos, desiguales, sepa- rados entre sí, aplicados contra el borde interno de las mandíbulas; en número impar en el hue- so intermaxilar; narices situadas debajo del ho- cico en la placa que aloja su punta; comparti- mientos pectorales de figuras diversas y mayores que los de las otras regiones del cuerpo; sin el menor asomo de miembros; sin poros preanales.

Los lepidosternon (λεπίσ-ιδος. escamas, στερον) tie- nen, en la situación de sus ventanas nasales, que se abren, bastante cerca la una de la otra, en la cara inferior de la punta del hocico, en una grande placa que la encaja por completo, y en los compartimientos de la piel de su region pectoral, que constituyen figu- ras diversas mucho mayores que en las otras partes del cuerpo, dos caracteres que les distinguen de los an- fisbenas, de los cuales tambien difieren por la falta de poros delante del labio que cierra el orificio de la cloaca. Si añadimos que su hocico, en vez de ser truncado ó puntiagudo, está al contrario ligeramente deprimi- do, como cortante y un poco levantado, lo cual, junto con la mayor ó menor convexidad del cráneo, da al conjunto de la cabeza una forma algo parecida á la de los Phocena, quedarán enumeradas todas las par- ticularidades distintivas que se notan entre los lepi- dosternon y las anfisbenas.

El género Lepidosternon fue creado por Wagler para el L. microcephalum descrito en la parte ofidio- lógica de la obra de Spix sobre la historia natural del Brasil. Comprende ademas otra especie que Emprich describió, en 1817 como una anfisbena á la cual dió el nombre de A. scutigera, especie que sirvió á Müller de tipo para su género Cephalopeltis (κεφαλή, escudo).

Los caracteres en que se funda este género están to- mados exclusivamente de las diferencias que hay en- tre los huesos de la cabeza del Cephalopeltis cuvieri de Muller y los del Lepidosternon microcephalum de Spix, sin que se observe modificacion alguna notable en la organizacion externa del animal. Queda pues desechada la division genérica propuesta por Müller.

CARACTERES: Dientes intermaxilares? tres dientes maxilares á cada lado? diez mandibulares; diez placas supracraneales; compartimientos pec- torales medianos, largos, estrechos, en número de una decena; diez ó doce verticilos alrededor de la cola.

2.ª ESPECIE.—LEPIDOSTERNON PHOCENA.

(Duméril).

CARACTERES: Tres dientes inter-maxilares; cuatro maxilares á cada lado; doce mandibula- res; doce placas supracraneales; secciones pec-

torales pequeñas, numerosas, losángicas ó sub- losángicas; diez verticilos alrededor de la cola.

3.ª ESPECIE.—LEPIDOSTERNON SCUTIGERUM.

(Duméril).

SINONIMIA: Amphisbena scutigera de Hem-

prich; — Cephalopeltis cuvieri de Müller.

CARACTERES: Dientes intermaxilares? tres maxilares á cada lado; diez mandibulares; dos placas muy grandes cubren toda la cabeza; ocho ó diez compartimientos pectorales muy grandes; catorce ó quince verticilos alrededor de la cola.

OCTAVA FAMILIA.—ESCINCIDEOS O LEPIDOSAURIOS.

La familia que termina el estudio de los saurios es- tablece al parecer una trabazon ó un tránsito á los ofidios por el intermedio de los Anguis y de los Acan- tias. Los lepidosaurios constituyen un orden no menos natural que el de los varánidos, iguánidos y lacértidos. Por ahora nos limitaremos á citar en confirmacion de esto, la admirable uniformidad que reina en los tegu- mentos cutáneos de todas las especies. Es un grupo de lagartos cuyas numerosas razas se hallan distribui- dos por los territorios mas áridos de las regiones tem- pladas y muy cálidas. Sus caracteres esenciales son: «1.º—Cabeza protegida por encima por placas córneas, «delgadas, angulosas, reunidas por sus caras de un «modo singular:—2.º Cuello de la misma forma é «igual tamaño que el pecho:—3.º El resto del tronco y «los miembros guarnecidos en todas partes de esca- «mas recargadas, de muchas caras, las mas de las ve- «ces ensanchadas y con el borde libre ligeramente «redondeado, dispuestas en quincuncio; dorso redon- «deado, sin crestas, ni espinas erectas; vientre cilin- «drico, sin ranura ó surco lateral:—4.º Lengua libre,

«plana, sin zurrón, ligeramente escotada por delante «con la superficie toda cubierta de papilas; de ordi- «nario todas son escamiformes; pero á veces están «mezcladas con otras filiformes.»

Es familia creada por Opperl y admitida por Fitzin- ger y otros naturalistas. Opperl, en esta su quinta fa- milia de los saurios, reúne los Scincus, Seps, Anguis y el Sheltopusiks, y por lo mismo sus caracteres, en me- dio de esa diversidad de especies tan poco afines, no pueden menos de ser hartó generales, y asi es que la mayor parte solo convienen á alguno: géneros en particular llegando á ser opuestos á los que otros pre- sentan.—Fitzinger incluyó ya mas géneros en la fa- milia que nos ocupa; pero creyendo que los Anguis carecian de oido externo formó con ellos la familia de los ANGUINOIDEOS, fundando en seguida la de los GIM- NOFTALMOIDEOS para las especies de estincideos que aparentemente carecen de párpados. La familia de los estincideos queda pues reducida á los que expresa el siguiente cuadro sinóptico:

DUODÉCIMA FAMILIA.—LOS ESCINCIDEOS.

CARACTERES: Cuerpo cubierto de escamas recargas, no verticiladas; tímpano distinto; len- gua escotada.

Complex classification table for Scincidae based on femoral pores, toe scales, and tail vertebrae.

El género Spondylurus tiene por tipo el Scincus sloanei de Daudin, cuya especie incluyó Wagler en su Euprepis.—El Scincus, tipo de la familia, está repre- sentado, por el S. officinalis.—El Tiligua está funda- do en vista del Scincus gigas de Boié y de Merren.—

El Mabuya es el de Lacépède y de Daudin, ó sea el Gongylus de Wagler.—El Heteropus es un lagarto de Africa cuyo dibujo le facilitó Ehrenberg.—El Seps corresponde al Tetradactylus de resiensis (Peron).—El Zygnis es el Seps tridactylus de Daudin.—El Scelo-

tes es el Anguis bipes (Linneo); Bipes anguineus de Merrem.—El Pygodactylus está fundado en vista de un estincideo descrito por Gronovio.

A los anteriores géneros deberíamos añadir los cuatro que comprende la familia de los gimnoftalmoideos ó de ojos desnudos, sin párpados, á saber: el Stenotomus, sin patas, creado por Wagler para una especie que mejor estaría con los Typhlops; el Pygopus con dos patas posteriores; y los del Ablepharus y Gymnophthalmus con cuatro extremidades; pero los primeros con cinco dedos en todas, y los segundos con solo cuatro en las anteriores.

Cuvier (1829) admite los estincideos que forman su sexta y última familia caracterizada por sus patas cortas, su lengua no extensible, y sus escamas recargadas ó iguales del tronco y cola. Comprende los géneros Scincus, Seps, Cipes de Lacépède ó Pygopus de Merrem, Scelotes de Fitzinger, y además los calcis que tienen las escamas verticiladas, y los quirotos que tan análogos son á las anfisbenas. Inmediatamente despues, pero al frente de los ofidios, va la familia de los anguis que incluye los géneros Anguis, Pseudopus de Merrem, Ophisaurus y Acontias.

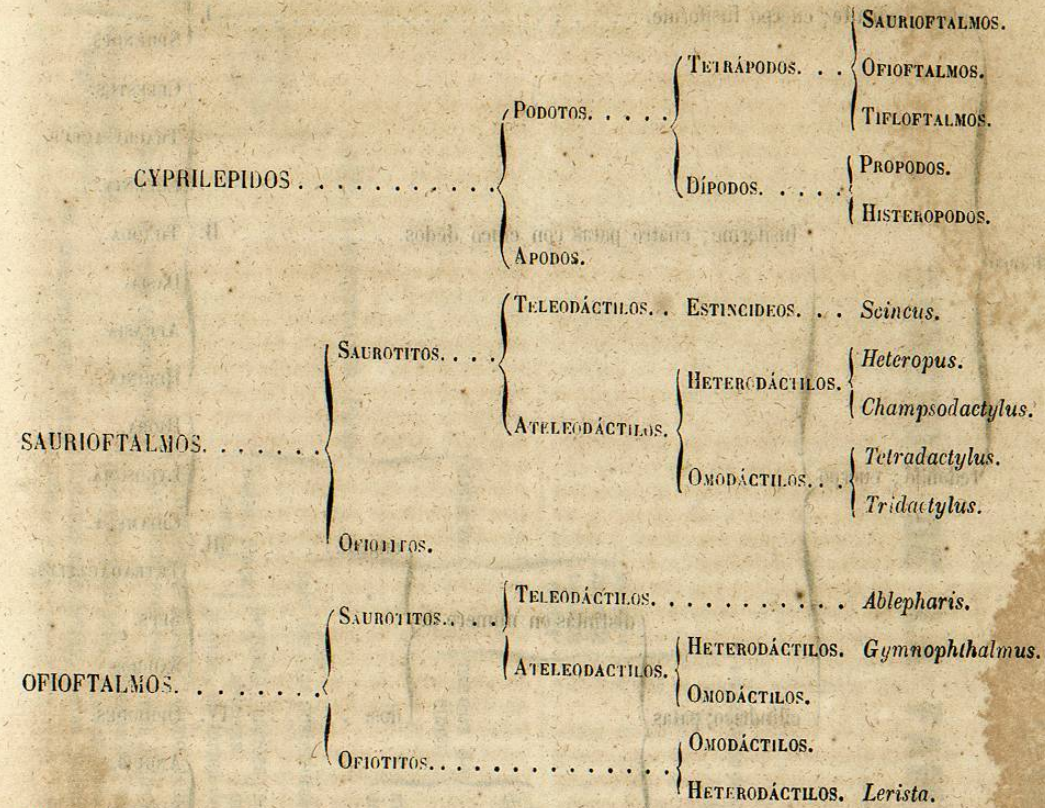
Wagler puso los acontias en su familia de los anguis, y todos los demás géneros en sus lagartos y calcididos. Vese, pues, como no puede ser mas arbitraria esta clasificación (página 57, columna 4.ª, á contar desde el género Bipes de Opper ó Pseudopus de Merrem). Fundó los géneros Ophiodes (ó Pygopus de Spix); Sphenops Euprepis, Gongylus (con todas las especies del género Mabuya de Fitzinger); y Cyclopus que son Tiliquas de Gray, y en particular el Scincus gigas ó Galleywasp.

Wiegmann (1834) en el Pródromo de una distribución sistemática del orden de los saurios adjunto á su Erpetología de Méjico, coloca á los estincideos en la primera serie (Leptoglosos brevilingues, dividiéndolos en Estincos propiamente dichos (con párpados) y en Gimnoftalmos (sin párpados).—Divide los géneros en unos semejantes á los lagartos, que tienen cuatro patas bien conformadas con cinco dedos, y agujeros auditivos con la membrana del tímpano visible en el interior; en otros parecidos á los seps con el tronco delgado, redondeado, y cuatro patas aun, pero muy cortas y muy apartadas entre sí; y por último, en otros semejantes á los anguis, siempre con patas anteriores, pero faltando á veces las posteriores. En el primer grupo están el Spondylurus (género establecido por Fitzinger, siguiendo la falsa noticia de Daudin de que el estinco de Sloane llevaba poros femorales), el Scincus, el Sphenops, el Trachysaurus, el Cyclopus y el Euprepis entre los estincos; y el Ablepharus entre los gimnoftalmos. En el segundo el Lygosoma y el Zygnis de agujeros auditivos visibles; el Podophis, el Seps y el Peromeles de agujeros auditivos no visibles, entre los estincos; y el Gymnophthalmus y el Leristes (Bell) entre los gimnoftalmos. En el tercero el Pygodactylus, el Otophis, el Scelotes, el Anguis y el Acontias entre los estincos y el Pygopus, y el Typhlina entre los gimnoftalmos.—Este trabajo presenta muy buenos puntos de vista, pero el autor solo entra en pormenores sobre el Euprepis (único que vive en Méjico), al cual subdivide en tres sub-géneros, si bien solo describe la especie descubierta por Mr. Depepe.

Juan Teodoro Cocteau, doctor en medicina, fue arrebatado á la ciencia por una larga y dolorosa enfermedad, cuando principiaba á dar á luz unos magníficos Estudios sobre los estincideos. Ya antes habia presentado á la Academia de Ciencias de París un gran cuadro de clasificación con el título de Tabula synoptica scincoideorum. La clasificación supone el conocimiento futuro ó ulterior de muchos géneros cuyas especies podrá ser muy bien que se descubran. Los caracteres esenciales de la familia residen en la dispo-

sición de las grandes placas angulosas que cubren el cráneo, y en la forma de todas las escamas que son sólidas, redondeadas, recargadas y semejantes en todas las partes del cuerpo.—Los cuadros sinópticos que Mr. Cocteau presentó á la Academia no son mas que los pródromos de un vasto trabajo para la clasificación de las especies que pertenecen á tres de las tribus de la familia que él denomina CYPRILEPIDOS ó con escamas de carpa.—Las especies con patas (que son todas) se llaman Pedotes, y se subdividen en Stincoides ó Tetrápodos, y Hysterópodos ó Dipodos; y las que carecen de patas (que por ahora no hay ninguna), se denominarian Anguinoides.—La primera sub-familia (estincideos) se divide en tres tribus: 1.ª los saurioftalmos (párpados móviles como los lagartos); 2.ª los ofioftalmos (sin párpados, ó muy cortos, como las serpientes); 3.ª los tifoftalmos (ojos ocultos). Esta última tribu no comprende especie alguna.—La primera tribu comprende los géneros que tienen: 1.º un tímpano distinto ó un canal auditivo externo como los lagartos, y son los saurotitas; 2.º sin tímpano ni conducto auditivo como las serpientes, y son los ofiotitos, de los que aun no se conoce ninguno.—Entre los saurotites hay géneros que tienen las patas ó los dedos completos, y son los teleodáctilos. No constituyen mas que el gran número de los estincos propiamente dichos, subdividido en trece series ó sub-géneros del modo siguiente. Si la superficie de la lengua lleva papilas todas laminares ó escamosas, los llama lepidoglosos y diploglosos, si además de estas tienen otras fungiformes. En este último caso no se encuentra mas que el Diploglossus de Wiegmann. Dividense luego los lepidoglosos por la forma de su hocico en Esfenópsidos si le tienen en forma de cuña, y Conópsidos si le presentan cónico. Los primeros comprenden los sub-géneros Scincus de Fitzinger y Sphenops de Wagler, que difieren entre sí por la forma y la desigualdad de los dedos; y los segundos se fragmentan en Atecolépidos y Sihibolépidos, segun luzcan las escamas del dorso lisas ó sin líneas salientes, ó bien puntiagudas. Los Atecolépidos comprenden los Osnolepídeos (escamas dorsales planas) y los Estrigolépidos (escamas dorsales estriadas). Los primeros ó tienen dientes en el paladar ó no, que son los Anoploforos y los Optofores, dividiéndose ambos segun lleve el párpado inferior: un disco transparente (Hialoblefaridos) ó protegido por escamitas (Escleroblefaridos). Tales son los sub-géneros Tiliigna, Keneux, Euprepis, Rachites, Psammites, Heremites y Arnés. Los silubolépidos ora presentan las escamas dorsales aquilladas como el género mal llamado Tropidosaurus de Boié (Tropidophorus de Duméril), ora rugosas como el Trachysaurus de Gray.—Los saurotites de patas imperfectas, ya en su totalidad, ya por el número de los dedos, que él llama Ateleodáctilos, tienen unas veces mas dedos en unas patas que en otras: tales son los dos sub-géneros de los Heterodáctilos denominados Heteropus y Champrodactylus; en otras, por el contrario, como en los Omodáctilos, hay el mismo número de dedos en cada extremidad, á saber: cuatro en el Tetractylus de Peron ó Peromeles de Wagler; y tres tan solo en los Tridactylus y Zygnus de Oken.—La segunda tribu (ofioftalmos) se fracciona tambien en saurotitas y ofiotitas, y los primeros en teleo ó atelec-dáctilos. En la primera division solo hay el género Ablepharides subdividido en Ablepharides propiamente dichos y en Cryptoblepharides. En la segunda subdivision solo está incluido el género Gymnophthalmus de Merrem. En los ofiotites únicamente se encuentra el género Lerista de Bell.

Hé aquí ahora el análisis sinóptico del anterior trabajo.



TIFLOFTALMOS.

En su Catálogo de los saurios de lengua delgada con la descripción de muchos géneros nuevos y especies tambien nuevas, divide Mr. Gray los estincideos en las cuatro familias Scincoide, Gymnophthalmide, Rhodonide y Acontidae, que tienen por tipos los géneros Scincus, Gymnophthalmus, Rhodona y Acontias. Sus caracteres comunes son lengua contráctil (retráctil quiso sin duda decir), la cabeza protegida por escuditos, el escamaje del cuerpo compuesto de piezas uniformes recargadas, lisas en las tres últimas familias; pero en los Scincoide son ó lisas, ó aquilladas en el dorso y en los costados; y por fin, trasversa la abertura de la cloaca; pero este último carácter es aplicable á todo el orden de los saurios, exceptuando los cocodrilos.—Los Scincoide se distinguen principalmente por el poco desarrollo de su placa rostral, y por la presencia de los párpados bien distintos.—Los Gymnophthalmide tienen igualmente una placa rostral pequeña, pero sus ojos carecen de

membranas palpebrales.—Lo que caracteriza á los Rhodonide es una grande placa rostral deprimida y de borde cortante; la posición de sus narices, que se abren no en los lados sino en la cara superior del hocico en el escudito que le encaja; la cortedad de los párpados, que no son mas que rudimentales; y por fin, la presencia de tres placas vertebrales situadas la una detrás de la otra, una fronto-nasal, una frontal y una fronto-parietal.—Los caracteres de los Acontidae residen en una grande placa á manera de estuche que guarnece el hocico hasta la frente; en otra placa que protege del mismo modo la barba; en agujeros nasales bastante pequeños, con un surco bastante grande detrás; en la forma subcilíndrica del cuerpo y en la condición rudimental de los miembros, siempre que existen en esos saurios.

La primera familia (Scincoide) es la mas numerosa, y sus divisiones principales se hallan consignadas en el siguiente cuadro sinóptico.