

resinosa, de un gris ceniciento ó de un moreno claro, guarnecida de numerosas papilas que rodean la parte leñosa en forma de cintura. Lo interior de la raíz es resinoso, blanco y atravesado por un hilo leñoso. Toda la raíz tiene un olor débil, pero

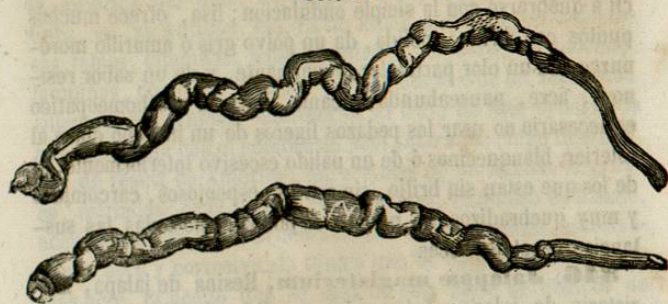
FIG. 56.



desagradable, y un gusto mucilaginoso, un poco amargo y nauseabundo. La raíz del *richardsonia scabra* (ipecac. blanca) es mas larga, mas blanda y mas flexible; la epidermis es de un gris mas claro, los anillos están mas separados y menos profundos; la fractura es menos resinosa; el sabor no es apenas amargo. Para el uso homeopático usamos, como hemos dicho, de la raíz del *cephaelis ipecacuanha* ó ipecacuana gris. Las raíces blanquecinas ó amarillentas que se encuentran con fre-

cuencia mezcladas á esta especie de ipecacuana deben separarse lo mismo que las que son esponjosas, asi como todas

FIG. 57.



aquellas que no tienen anillos. En cuanto á su preparacion, podrá hacerse como la de todas las sustancias secas, sea por la trituracion en el azúcar de leche, bien por la *digestion* en 20 partes de alcohol para obtener la *tintura madre*.

FIG. 58.

345. Jalappa, *Convolvulus* s. *ipomœa jalappa*, *Ipomœa macrorrhiza*; Jalapa; *Trichter-Winde*.—*Convolvuláceas*, Juss.; *Pentandria monoginia*, L. (*fig. 58*).—Esta campanilla crece en las cercanias de Méjico, Veracruz, en la Florida y la Carolina. La raíz de esta planta que en 1609 fué transportada de Ylapa á Europa, viene en pedazos redondos, gruesos de 6 á 14 milímetros, ó en trozos piriformes, hendidos en dos, ó bien



enteros, de la forma de un pequeño rábano. Esta raíz es dura, resinosa, pesada, quebradiza, gris ó negruzca y arrugada por fuera, de un gris oscuro ó morenuzco y venoso por dentro, fácil á quebrarse con la simple ondulacion; lisa, ofrece muchos puntos con brillo; molida, da un polvo gris ó amarillo morenuzco, de un olor particular, repugnante, y de un sabor resinoso, ácre, nauseabundo, picante. Para el uso homeopático es necesario no usar los pedazos ligeros de un moreno claro al exterior, blanquecinos ó de un pálido escesivo interiormente, ni de los que están sin brillo, sin estrias, esponjosos, carcomidos y muy quebradizos. Se prepara la jalapa como todas las sustancias vegetales secas.

346. Jalappæ magisterium, Resina de jalapa, Magisterio de jalapa; *Jalappenharz*.—Convolvuláceas, Juss.; Dicotiledonés monopétalos, L.—La raíz de la jalapa (véase pág. 229) contiene en su sustancia la décima parte de su peso de resina, que puede extraerse por medio del alcohol, dejando digerir la raíz en este líquido, mezclando en seguida la tintura obtenida con el agua, y sometiendo el todo á la destilacion. La resina de jalapa no tiene lustre y es de un amarillo verde al exterior; al romperla se ve que es de un moreno amarillo, con poco brillo, opaca, quebradiza, de un sabor ácre, amargo. Calentándola ó frotándola exhala el olor á la raíz; en el alcohol se disuelve fácilmente. Con frecuencia se adultera esta resina con carbon ó jalapa en polvo, con resinas de pino, de guayaco, de agárico blanco, etc. La adulteracion con estas resinas se conoce fácilmente por medio del aceite de trementina que las disuelve fácilmente, mientras que no disuelve la resina de jalapa.—Muchos médicos homeópatas parece han querido sustituir la resina de jalapa á nuestra preparacion ordinaria de la raíz de esta planta, porque de otro modo no pudiera juzgarse con qué objeto la han introducido en la *farmacopea* homeopática; supuesto que nuestra jalapa comun contiene tambien todas las virtudes de la resina como el magisterio de jalapa, y la creacion de un nuevo medicamento al lado del antiguo no tendria, por consiguiente, otra ventaja que el de aumentar inútilmente el número.

347. Jatropha curcas, Medicinero, Grueso piñon de

la India, Higo infernal, Resina de América; *Schwarze Brech-Nuss*, *Grosse Purgir-Nuss*, *Hællenfeige*.—Euforbiáceas, Juss.; Monoecia monadelfia, L.—El medicinero crece en Africa, en la América del Sud, en la Nueva-Andalucia, en la isla de Cuba, en las Antillas, etc. Es un árbol pequeño con numerosas ramas, lampiñas; hojas pecioladas, obtusas, cordiformes, lampiñas, con cinco lóbulos; flores blancas ó de un verde amarillento, en corimbos multifloros. El fruto de este árbol es la nuez conocida con el nombre de *ficus infernalis* (higo infernal), ó el de resina de América: son semillas de un moreno negruzco, estriadas; cada cápsula contiene tres. El núcleo es blanco, aceitoso, de un sabor primeramente dulce, despues escesivamente ácre y corrosivo; la túnica que lo envuelve es la parte mas ácre. El aceite que se saca de esta clase de núcleos no tiene color ni olor, y es casi insoluble en el alcohol. Las tres primeras atenuaciones se hacen por la *trituration*.

348. Juncus effusus, Juncos, Juss.; Hesandria monoginia, L.—Planta acuática de tallo esponjoso, habita sobre todo la Lituania, donde son empleadas las hojas contra los cálculos de la vejiga. Se usa en homeopatía la raíz fresca de la planta, de la que se prepara la tintura alcohólica.

349. Juncus pilosus, *Lúcula pilosa*; Junco peludo; *Haarige Buise*.—Juncos, Juss.; Hexandria monoginia, L.—Esta planta crece en casi toda la Europa en las selvas secas y montuosas. Raíz oblicua, vellosa, con algunos tallos gramíneos, derechos, simples, gruesos y lisos, de 3 á 4 decímetros de elevacion; hojas radicales, lanceoladas, agudas, hojas del tallo mas pequeñas, planas, velludas; flores en corimbo ramoso. Nos servimos de la raíz de la planta que recogemos durante su florecencia, en mayo, y procedemos á la maceracion en 2 veces su peso de alcohol.

350. Kalmia latifolia, Calmia de hojas anchas, *Berg-lorbeer*.—Rodoráceas, Juss.; Decandria monoginia, L.—Es una planta de la Carolina y la Virginia, de hojas ovales, oblongas, cerradas, muy lisas, enteras y de 2 á 3 pulgadas de largas, siempre verdes; las flores son de color rosa, y estambres elásticos. Las hojas, los pedúnculos y las semillas de alrededor estan cubiertas de un polvo moreno, que se le ve igualmente

sobre las *andrómedas* y los *rhododendron*. Para el uso homeopático se prepara la tintura alcohólica de la planta.

351. *Lactuca sativa*, Lechuga; *Garten-Salat*.—Chicoráceas, Juss.; Singenesia poligamia igual, L.—Planta bastante conocida por el uso que se hace de ella como alimento. Para el uso homeopático se hace la tintura alcohólica del jugo de la planta cuando ha llegado á todo su desarrollo.

352. *Lactuca virosa*, Lechuga virosa; *Gifflattig*; Chicoráceas, Juss.; Singenesia poligamia igual, L.—Esta planta vivaz que habita el mediodía de Europa, crece sobre las colinas, las ruinas, los escombros, los sitios herbáceos incultos, en los vallados y cercas de las paredes; se la cultiva también en los jardines. Tallo derecho, redondeado, de 5 á 14 decímetros de alto, de un color verde gris, cubierto de manchas de un encarnado de sangre, lechoso; hojas horizontales, sentadas, semi-amplexicaules, con agujones en la quilla; flores pequeñas, hermafroditas, terminales, de un amarillo pálido; frutos negros. Toda la planta tiene un olor muy ácre y nauseabundo, sabor amargo, y contiene en todas sus partes un jugo lechoso, blanco, de un sabor amargo y picante. Se coge la planta entera, al tiempo de florecer (de junio hasta agosto), se exprime el jugo y se trata despues como el de todas las plantas frescas.

353. *Lamium album*, Ortiga blanca; *Weiss-Bienensaug*, *Weisse Taubnessel*.—Labiadas, Juss.; Didinamia ginosperma, L.—Esta planta crece en todas partes de Francia y Alemania, á lo largo de los vallados, de los caminos, de los fosos, etc., y florece casi todo el estío. Raíz cilíndrica, ramosa, llena de vello, tallo derecho, cuadrangular, veloso, simple; hojas pecioladas, cordiformes, agudas, dentadas á manera de sierra, venas por abajo; flores blancas, axilares, sesiles; verticilos, de 10 á 20 flores. Se exprime el jugo de las flores y de las hojas, y se la trata como el de todas las plantas frescas.

354. *Laurocerasus*, *Prunus Laurocerasus*; Laurel real, *Kirsch-Lorbeer*.—Rosáceas, Juss.; Hexandria monoginia, L. (*fig. 59*).—Este arbusto crece en Persia, en el Cáucaso, en el Asia menor y en todo Levante; en Francia, así como en algunos puntos del Rhin, y el Mein inferior; se le puede cultivar en el campo, y en el mediodía de la Francia está connaturali-

zado. El laurel real es un árbol que se eleva de 2 á 6 metros: tiene ramas estensas, las mas viejas estan hendidas y tienen un negro gris; las mas jóvenes estan lampiñas, lisas y de un verde moreno; hojas alternas, sostenidas por pedúnculos cortos, ovales, lanceoladas, vivaces, enteras, muy poco dentadas, consistentes, duras, de un verde lustroso por encima y oscuro por

FIG. 59.



abajo, y venosas; flores en ramitos axilares, blancas, en racimos largos; bayas redondeadas, cordiformes, surcadas de un negro encarnado. Las hojas frescas tienen un olor y sabor aromático parecido á las de la almendra amarga; contienen también ácido hidrociánico. Para el uso homeopático se cogen las flores en abril y mayo; se las reduce á pasta fina en un mortero, no de hierro, sino de mármol; se mezcla la masa molida con la cantidad de alcohol necesaria para empapar completamente la planta, y de este modo se la hace macerar. Obtenida de este modo la tintura madre, se hacen en seguida las atenuaciones. También se podrá tal vez tratar las hojas como las

sustancias secas, es decir, haciendo las tres primeras atenuaciones por la trituracion en azúcar de leche.

355. *Ledum palustre*, Lódano de los pantanos, Romero silvestre: *Sumpsporst*, *Wilder-Rosmarin*. — Ro sáceas, Juss.; Decandria monoginia, L. — Este arbusto crece en los lugares húmedos, turbosos, cenagosos, del norte de Europa, en Silesia, Bohemia, etc., así como en Francia, en las montañas de los Vosgos, en Asia y en América; también se le cultiva en los jardines. Planta siempre verde, de 6 á 9 decímetros de altura, ramosa; hojas con pedúnculos cortos, lancinadas, arrolladas sobre sus bordes, duras, lisas por encima, cubiertas de pelusa amarilla por debajo, verdes y lustrosas. En el estado fresco las hojas tienen un olor fuerte, resinoso, que trastorna, y un sabor amargo, astringente, nauseabundo. Flores blancas, á veces de color de rosa, en espigas ó en corimbos terminales. Toda la planta se trata como hemos dicho para la raíz del *arum maculatum*; el licor claro que se decanta al fin de ocho días, es la *tintura madre*, y sirve para preparar las atenuaciones.

356. *Lobelia inflata*, Lobelia; *Lobelskraut*. — Campanuladas, Juss.; Singenesia monoginia, L. — Esta planta herbácea, de muy bonitas flores, es natural de los Estados-Unidos, y se la halla en los campos y á los lados de los caminos. Es de 5 á 6 piés de alta. La raíz es fibrosa; el tallo derecho, ramoso, anguloso y con vello. Las hojas están dispersas, sentadas; las inferiores ovoideas, prolongadas, dentadas; las superiores ovales, con un poco de pelusa por abajo; pedúnculos axilares; flores en forma de racimos, blanquecinas ó violetas, ó de un rojo azulado; numerosas semillas, pequeñas, prolongadas, morenas. Para el uso homeopático se prepara la tintura alcohólica de la planta entera.

357. *Lolium temulentum*, Cizaña, Cominillo de los trigos; *Taumelloch*. — Gramineas, Juss.; Triandria diginia, L. — La cizaña de los trigos crece en medio de estos, especialmente entre la avena y la cebada. Es una mala yerba que en los años lluviosos se encuentra en las mieses miserables de casi toda la Europa y cuyas semillas se mezclan muchas veces con las del grano. La raíz de esta planta anual es filamentososa, sin hojas; su tallo es derecho, fuerte, tieso, lampiño; hojas lineares

con bordes cortantes; espiga grande, barbuda; espiguitas comprimidas, multifloras. Las semillas son venenosas y tienen un olor que emborracha y un sabor ácre. Nos servimos de la planta entera, que se recoge en el tiempo que florece, en mayo y junio, la que se hace macerar en dos veces su peso de alcohol.

358. *Lupulus*, *Humulus lupulus*; Lúpulo, Hombrecillo; *Hopfen*. — Urtíceas, Juss.; Dioecia pentandria, L. (fig. 60).—

FIG. 60.



Esta planta, bastante conocida, crece en los vallados, donde forma yerbas leñosas, trepadoras, ásperas, con hojas opuestas, las superiores algunas veces alternas; estípulas unidas por los dos lados para no formar más que una sola que está en

dos partes. Las flores machos están en panojas flojas, alternas, axilares y terminadas; las flores hembras verticiladas y sentadas; verticileos de ocho flores, rodeados de un involucre de cuatro piezas, formando conos ó espigas cortas, ovales; pedúnculos axilares y terminales. Macho, cáliz de cuatro hojas, corola nula. Hembra, cáliz monofilo, oblicuamente abierto, entero, corola nula, dos estilos, una semilla entre el cáliz en forma de hoja. El uso del lúpulo para las fábricas de cerveza es conocido: se le cultiva con este fin en grande, en Flandes, en Alsacia, en muchos puntos de Alemania é Inglaterra, donde se hace de él un gran comercio.—Para el uso homeopático nos servimos de las flores hembras del lúpulo. Forman estas una especie de cono que consisten en escamas obtusas, sobrepuestas, verdosas, y que envuelven en su base las flores hembras ó semillas: están llenas al exterior de un polvo granuloso de un amarillo de oro, resinoso, viscoso, de un sabor amargo y aromático. Estos conos se cogen á principios de setiembre; se los corta en trocitos pequeños, se los riega despues con dos veces su peso de alcohol, y se decanta á los quince dias el liquido claro. La tintura madre obtenida de este modo sirve despues para preparar las atenuaciones.

359. *Lycopodium clavatum*, *Lycopodii pollen*; Lycopodio, Pié de lobo; *Barlapp-Samen*, *Streu-Pulver*, *Hexenmehl*.—Musgos, Juss.; Criptógamas, L. (fig. 61).—La planta que da el polvo conocido con el nombre de lycopodio, es una especie de musgo que crece en Europa, sobre todo en Finlandia y en Rusia, en Suiza y en los Pirineos, en los sitios pedregosos, montuosos y cubiertos de árboles; se saca el polvo de las espigas de la planta, tostándolas y aplanándolas hácia el fin del verano. El tallo de esta planta es rastrero, filiforme, ramoso, de 6 á 10 decímetros de longitud; los ramos echados son estériles, los que están derechos son fértiles. Hojas encorvadas hácia adentro, lancinadas, enteras ó dentadas sin nervadura, terminando en punta blanca, filiformes; espigas derechas, cilindricas, de 5 á 6 centímetros de largo, formadas de escamas colocadas en forma de teja; cápsulas reniformes, amarillas, axilares, uniloculares, con dos valvas que contienen las semillas que forma el lycopodio del comercio. El lycopodio es un

polvo estremadamente fino, de un amarillo pálido, graso al tacto, inodoro é insipido, adherente al dedo, inmiscible con el agua, sobre la que nada, inflamable y muy ligero. Frecuentemente se adultera con el pólen del pino, el serrin, la fécula; con el polvo de talco ó de cal, ó de otros polvos colorados de

FIG. 61.



amarillo por la goma-guta. En este último caso, se descubre el fraude por el color encarnado que una solución de potasa comunica al lycopodio; y en cuanto á las falsificaciones con otros polvos, se reconocen al ver que echando estos en agua se impregnan, mientras que el lycopodio sobrenada. El polvo de

talco y el de cal van á fondo y se descubren por la efervescencia que hacen con los ácidos. Las falsificaciones con el pólen del pino ó el del abeto, se reconocen por el olor resinoso que exhalan estas sustancias cuando se frotan entre las manos; la presencia de las féculas se descubre por el iodo. En todo caso conviene mejor procurarse esta sustancia recolectándola por sí mismo ó haciéndolo por alguna persona de confianza, sea en Suiza ó en los Pirineos. Se hacen las tres primeras atenuaciones por la trituration.

360. Majorana vulgaris, *Oxiganum majorana*, Majorana vulgar; *Gemeiner Mairan*.—Labiadas, Juss.; Didinamia ginospérma, L.—Esta planta anual crece en los países cálidos de la Francia, y se la cultiva también en los jardines. Sus raíces son menudas y fibrosas; los tallos ó retoños son de casi un pie de altos, derechos, leñosos, ramosos, menudos, con un poco de vello y rojizos; alrededor de los tallos nacen las hojas opuestas, pequeñas, ovales, obtusas, lanuginosas, de un sabor y olor penetrantes; semillas menudas, redondeadas, rojizas y muy aromáticas. Se prepara la tintura alcohólica de la planta entera al tiempo de su florescencia.

361. Mancinella, *Hippomane mancinella*; Manzanillo venenoso; *Mancinella*.—Euforbiáceas, Juss.; Monoecia monadelfia, L.—Los manzanillos crecen en todas las Antillas, y se hallan á las orillas de la mar. Este árbol se parece un poco al peral por su aspecto y su follaje. Las ramas son lampiñas, muy subdivididas y cubiertas de una corteza gris é igual. La corteza del tronco es nudosa. La menor incision que se haga en la corteza deja escapar un jugo lechoso en bastante cantidad. Las hojas son puntiagudas, casi en forma de corazon en su base, lustrosas en su cara superior. Las flores son muy pequeñas, monóicas y dispuestas en espigas sueltas de un amarillo verdoso; los frutos son de un verde amarillento, olor muy suave; tienen la forma y grosor de una manzana chica y colorada. Para el uso homeopático se hacen macerar las hojas, la corteza y los frutos en alcohol para obtener la tintura madre.—Las atenuaciones de la tintura madre, preparada en América por el mismo Dr. Bute (el cual ha estudiado los efectos de esta sustancia), se hallan en Paris, en la farmacia de Mr. Catelan.

362. Menyanthes trifoliata, *Trifolium fibrinum*; Meniánto, Trébol de agua; *Bitterklee*, *Fiebertklee*.—Lisimaquias, Juss.; Pentandria monoginia, L. (fig. 62).—El trébol acuático crece á las orillas de las aguas, en los fosos y prados acuáticos, los pantanos, etc., en Alemania, Francia y en el centro de toda la Europa. Raíz larga, guarnecida de vello, gruesa, articula-

FIG. 62.



da, morena al exterior, esponjosa interiormente; tallo redondeado, al principio rastrero, despues derecho, de 4 decímetros de largo; hojas con peciolos largos, ternales, con tres foliolos ovales, enteros, de un olor débil, nauseabundo, y de un sabor muy amargo; el escapo recto, largo, que se eleva hasta 7 decímetros, flores de un blanco rosa, que forman una panoja en que termina el escapo de ellas; corola grande, barbuda interiormente, en forma de embudo, con cinco divisiones, cinco estambres; estilo prolongado, estigma lobulado, cápsula unilocular con muchas semillas; cáliz con cinco lóbulos. Como las hojas de esta planta son mas amargas en otoño que cuando

están en flor, es mejor recolectarla en otoño. Se toma la planta entera y se la trata como las demás plantas frescas.

363. Mercurialis perennis, Mercurial vivaz, *Bingelkraut*.—Euforbiáceas, Juss.; Dioecia eneandria, L.—Esta planta vivaz crece en toda Europa, en los bosques montuosos, sombríos; en los lugares ó tierra que ha sido removida. La raíz es rastrera, muy ramosa, blanca; tallo simple, derecho, anguloso, velludo; de 6 á 12 pulgadas de alto y aun mas; hojas opuestas, pecioladas, oyoideas, dentadas, un poco velludas; flores verdosas, formando espigas opuestas; cápsulas esferoides, rugosas, con vello. El tiempo en que florece son los meses de abril y mayo. Esta es la época en que se recolecta la planta entera y cuando se prepara la tintura alcohólica.

364. Mezereum, *Daphne Mezereum*, Laureola, (no el torvisco ni el garú), Laureola hembra; *Seidelbast*.—Thimelias, Juss.; Octandria monoginia, L.—La corteza de que nos servimos en homeopatía no es la del *garou* (torvisco), *daphne gnidium*, sino la del *daphne mezereum*, laureola. Esta planta es un arbusto que se eleva á la altura de 6 á 12 decímetros, que crece en los montes espesos y las selvas montuosas de casi toda la Europa, así como en el Asia septentrional. Raíz leñosa, rastrera, rodeada al exterior de una corteza de color amarillo pálido; tallo ramoso, ramas de un color moreno amarillo. La corteza de este arbusto, es delgada, de un moreno gris, estriada, bastante lisa, cubierta de una epidermis delgada, verdosa, fibrosa y blanca al interior, de un olor ácre y de sabor cáustico. Las flores son encarnadas, ternadas y se desarrollan antes que las hojas, en el mes de febrero y marzo; el olor es agradable, pero narcótico. Hojas ovales-lanceoladas, enteras, de un verde gris por debajo; bayas del grueso de una grosella, succulentas, monospermas, encarnadas, ó amarillas, negras en su último grado de madurez. Se puede distinguir con facilidad la laureola del torvisco, en que las flores de este no se presentan sino despues de las hojas; que sus flores estan en racimos y no desnudas sobre la madera como las del *mezereum*; que sus hojas son lineares-lanceoladas, y no ovales-lanceoladas, y que sus bayas son mas pequeñas que las del *mezereum*. Se coge la corteza de la laureola antes del desar-

rollo de las flores, y se la trata como las raíces del *arum maculatum*, del *helleborus niger*, etc. La corteza que se halla en el comercio no sirve para las preparaciones homeopáticas.

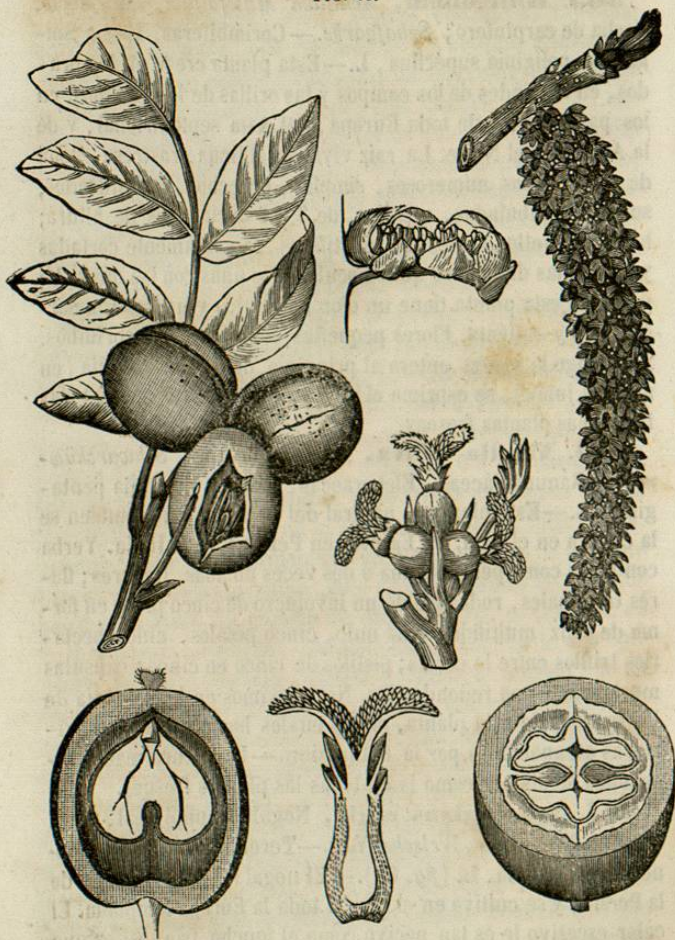
365. Millefolium, *Achillea Millefolium*; Mil hojas, Yerba de carpintero; *Schafgarbe*.—Corimbíferas, Juss.; Singenesia poliginia superflua, L.—Esta planta crece en los prados, en las lindes de los campos y las orillas de los caminos, en los pastos, etc., de toda Europa, del Asia septentrional, y de la América del Norte. La raíz vivaz es oblicua, rastrera, llena de vello; tallos numerosos, simples, derechos, redondeados, surcados, tubulados, vellosos, de 3 á 6 decímetros de altura; hojas con vello, radicales, pinatífidas, tan finamente cortadas y con tantas divisiones que se ocultan las unas con las otras. La yerba de esta planta tiene un olor balsámico y un sabor amargo, ácre y caliente. Flores pequeñas compuestas en corimbos. Se recoge la planta entera al principio de su florescencia (en mayo y junio), se exprime el jugo y se la trata como el de todas las demás plantas frescas.

366. Nigella sativa, Nigela cultivada; *Schwarzkümmel*.—Ranunculáceas, Eleboráceas, Juss.; Poliginia pentaginia, L.—Esta planta es natural del Oriente; pero tambien se la cultiva en el Said, en Egipto, en Persia y en la India. Yerba con hojas como pelosas, una ó dos veces pinadas, lineares; flores terminales, rodeadas de un involucre de cinco piés, en forma de cáliz multifido; cáliz nulo, cinco pétalos, cinco nectarios trifilos entre la corola; pistilos de cinco en cinco; cápsulas muricadas como redondeadas. Nos servimos en homeopatía de las semillas de esta planta, de las cuales hacemos las tres primeras atenuaciones por la trituracion.—La tintura madre alcohólica se obtiene como la de todas las plantas frescas.

367. Nux juglans regia, Nogal comun ó real, Nuez comun; *Nuss-Baum*, *Welsche Nuss*.—Terebintáceas, Juss.; Monoecia poliandria, L. (fig. 63).—El nogal real es originario de la Persia, y se cultiva en el dia en toda la Europa templada. El calor excesivo le es tan nocivo como el mucho frio; así es que las solas heladas que sobrevienen cuando se abren las flores son nocivas. Es un bonito árbol, de aspecto majestuoso, en el que su cabeza ancha y gruesa, se adorna de un magnifico fo-

llaje. La sombra de este follaje es, segun dicen, peligrosa, pues produce la fiebre, las afecciones soporosas, etc. Las hojas del

FIG. 63.

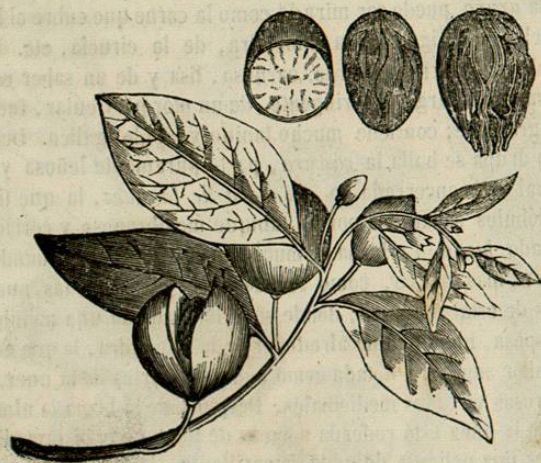


nogal tienen un olor aromático muy fuerte, sobre todo cuando se las frota entre los dedos; la flor sin fruto tiene un olor suave. El uso que se hace de la madera de este árbol es conocido

casi de todo el mundo; es el mas fácil de trabajar, el mas suave, el mas flexible y uno de los mas bonitos, estando tan preciosamente vetado, especialmente hácia las raices. En fin, en cuanto al fruto de este árbol, conocido con el nombre de *Nuez*, es un verdadero fruto de núcleo del cual su capa exterior, llamada *drupa*, puede ser mirada como la carne que cubre al hueso del albérchigo, de la almendra, de la ciruela, etc. Esta membrana exterior es verde, carnosa, lisa y de un sabor excesivamente amargo y astringente, de un olor particular, fuerte, desagradable; contiene mucho tanino y ácido gálico. Debajo de la drupa se halla la *cáscara*, parte puramente leñosa y en la cual está encerrada la *almendra de la nuez*, la que tiene sus lóbulos separados por un tabique membranoso y coriáceo, llamado *bizna*. La bizna es mucho mas abundante cuando el fruto es mas nuevo, como se puede ver abriendo las nueces antes de estar maduras, donde se halla formada una membrana espesa, blanquecina alrededor de la almendra, la que es de un sabor amargo y dotada como todas las partes de la nuez, de poderosas virtudes medicinales. Despues de la bizna la almendra de la nuez está rodeada además de una cubierta inmediata que es una película delgada, amarillenta, de sabor amargo en el estado fresco, pero sin sabor cuando la almendra está seca; contiene una cantidad considerable de tanino perfectamente libre y una materia resinosa que tiene el olor y sabor de la película. La misma almendra estando fresca, es dulce y agradable al gusto; pero estando seca se pone aceitosa y frecuentemente rancia. Se obtiene de la almendra un aceite muy dulce que no se condensa ni aun al frio, y hace próximamente la mitad del peso de la almendra. Este aceite cuando está preparado en *frio*, es blanco, sin color, de un olor y sabor bastante agradables, y se usa en diferentes países para los condimentos; obtenida en *caliente*, se usa para la pintura, el alumbra-do, etc., y tiene un sabor ácre, color verdoso ó amarillento, de mas consistencia, y se enrancia pronto.—Para el uso homeopático se usa de la *nuez entera*, antes que haya llegado á su completo estado de madurez; se la divide en trocitos y se la trata como todas las demas sustancias vegetales frescas.—Se ha empleado tambien la tintura de las hojas frescas.

368. Nux moschata, *Myristica moschata*; Nuez moscada, Moscada; *Muskat-Nuss*.—Laurineas (Miristíceas), Juss.; Dioecia monadelfia, L. (fig. 64).—El árbol de la moscada cre-

FIG. 64.



ce en las islas de Banda, Ambionia, las Molucas, y se cultiva en muchos países trópicos. Es un árbol que se asemeja mucho á nuestro peral, y se eleva de 6 á 10 metros de altura; su corteza es de un verde gris oscuro, lisa; sus ramas son fuertes con ramos colgantes. Hojas alternas, oblongas, lanceoladas, enteras, aromáticas; frutos pendientes, del grueso de un huevo de gallina, el cual madura nueve meses despues de la flor escencia. Este fruto es de un moreno negruzco y compuesto de tres partes por órden de superposicion, á saber: 1.º la *drupa* ó *pulpa*, cubierta exterior de un blanco rosa, filamentososa, la cual se abre estando madura;—2.º el *arilo* ó *macis*, segunda cubierta que consiste en una especie de cúpula reticulada, viscosa, delgada, de un olor aromático, sabor ácre, balsámico;—3.º la *nuez*, la cual está formada de dos partes, la *cáscara* y la *almendra*. La *cáscara* es lisa, gris, dura, consistente, surcada: la *almendra* ó *nuez moscada*, propiamente dicha, es ovoidea, plana en sus dos estremidades, del grueso de

un huevo de paloma, venosa y de aspecto de mármol, de consistencia leñosa y oleaginosa. Se cogen los frutos tres veces al año; la recoleccion de marzo produce los mejores; la que se hace en julio es la mas considerable, y la de noviembre la menos abundante de todas. El arilo se seca pronto y se vende con el nombre de *macis* ó *flor moscada*; tiene el mismo olor y sabor que la nuez moscada.—Para el uso homeopático, se eligen entre las nueces mas pequeñas, obtusas de los dos lados; las que estan frescas aun, pesadas, carnosas, las cuales perforándolas con una aguja caliente, dejan caer un aceite amarillento. Se las limpia con agua de una especie de polvo que las cubre, y es la cal; se preparan despues las tres primeras atenuaciones por la *trituration*, ó bien se hace la *tintura madre* con 20 partes de alcohol, y se usa de esta última para hacer todas las atenuaciones.

369. Nux vomica, *Strychnos*, *Nux vomica*; Nuez vómica, Arbol de la nuez vómica, *Krahenaugen*, *Brechnuss*.—Apocineas, Jus.; Pentandria diginia, L. (fig. 65). El árbol de la nuez vómica crece en las Indias orientales, en las islas de Ceilan, en las costas de Malabar, de Coromandel, etc.; ha sido

FIG. 65.



descubierto y pintado por Rheede. Es un árbol de mediana longitud, con madera dura, sólida, amarga, corteza de un gris ceniciento; ramas opuestas, lampiñas; hojas de un verde lustroso, ovoideas, pecioladas, venosas, lisas por los dos lados; flores de un blanco verdoso, terminales, en umbelas. Baya redonda, lisa, del grueso de una naranja, blanda, gelatinosa, de un blanco amarillento ó moreno, llena de carne ácida; cáscara lisa, dura, quebradiza; contiene varias semillas. Estas últimas son los granos conocidos con el nombre de *nuez vómica*: su forma es la de un botón de levita, muy chatas, deprimidas en su centro, de un gris verdoso, suaves, lustrosas, sin olor; el interior de estas semillas es muy duro, casi córneo, de un blanco amarillo ó moreno. Las mejores semillas son las amarillentas y pesadas; cuando son añejas el sabor es amargo y ácre. La mejor preparacion de la nuez vómica consiste en hacer las *tres* primeras atenuaciones por la trituracion, despues de haber pulverizado con antelacion las nueces con una lima fina de acero, y que no haya servido para ninguna otra cosa, lo mismo que hemos dicho para el *haba de San Ignacio*. Pero si á pesar de esto se quiere obtener la *tintura*, se logrará haciendo digerir el polvo indicado en 20 partes de alcohol.

370. *Nymphaea lutea*, Nufar, ó Nenufar amarillo.—Ninfeas (Hidroclarídeas, Papaveráceas); Monocotiledones.—Esta planta crece en las aguas entre nosotros, mezclada frecuentemente con el nenufar ordinario ó blanco, del cual se distingue por sus flores amarillas, mas pequeñas, y por que tiene cinco partes el cáliz en vez de cuatro.—Se prepara la tintura alcohólica de las flores y las raíces.

371. *Oenanthe crocata*. Enanto azafranado; *Safrandolde*.—Umbelíferas, Juss.; Pentandria diginia, L.—Esta planta es natural de Francia, Suecia y España, donde crece en los pantanos, las praderas acuáticas y á la orilla de los arroyos. Tallo derecho, de seis á nueve metros de alto, cilindrico, fistuloso, contiene un jugo amarillo; hojas dos ó tres veces pinadas, anchas, de un verde oscuro, con foliolos ovales, cuneiformes, umbelas de doce á treinta radios bastante largos; flores blancas; semillas ovales, oblongas, terminadas por estiles persistentes. La raíz de esta planta, la única parte que se

usa en homeopatía, consiste en varias ramas hundidas, del volumen de un rábano; contiene un jugo lechoso, blanco, y se pone amarillo á la accion del aire. Los ejes se asemejan bastante á la raíz del nabo redondo. El sabor de esta raíz es dulce, lo que da lugar á que los ejemplos de envenenamientos por esta planta no sean raros. Es uno de los vegetales mas dañinos que conocemos; un trozo de la raíz, del tamaño de una cereza, puede producir la muerte en pocas horas.—En homeopatía nos servimos de la raíz, la que preparamos, ya por la *trituration*, ó bien por la *espresion*, segun que la podamos obtener seca ó fresca.

372. *Oleander*, *Nerium Oleander*; Adelfa, Laurel-rosa; *Lorbeer-Rose*.—Apocíneas, Juss.; Pentandria monoginia, L.—El laurel-rosa crece en la orilla de los rios y riberas de la Europa meridional, de la Grecia, del Asia Menor, de las Indias orientales y del Africa, así como sobre las rocas de la Córcega, etc., y se cultiva tambien en los jardines. Raíces leñosas, ramosas; tallos ramosos, ternados, de 2 á 3 metros de altura, y aun mas, de 5 á 10 centímetros de grueso; hojas con peciolo cortos, coriáceos, lineares-lanceoladas, perennes, ternadas, con nervaduras por encima; flores dispuestas en ramilletes, flojas, numerosas, se abren sucesivamente, color rosa ó blancas. Todas las partes de la planta tienen un sabor ácre y amargo. Para preparar esta planta para el uso homeopático, se toman las hojas secas del laurel-rosa *silvestre*, se pulverizan y hacen las *tres* primeras atenuaciones por la trituracion ó bien se las hace digerir en 20 partes de alcohol para obtener la tintura madre, que sirve despues para hacer las atenuaciones. Si se pueden obtener las hojas *frescas*, que es lo mejor, se recogen al principio de la florescencia, cortándolas en pedazos menudos, tratándolas como las hojas del *laurocerasus*, haciéndolas macerar por espacio de 8 dias; el líquido claro que se decanta al fin de este tiempo, será la *tintura madre* que servirá para preparar las atenuaciones.

373. *Ononis spinosa*, Bugrana ó gatuña, Detiene-buey, ó rémora de arado, *Dornige Hauhechle*.—Leguminosas, Juss.; Diadelfia decandria, L.—Este vegetal vivaz se halla en casi toda Europa, donde crece en los campos incultos, áridos,