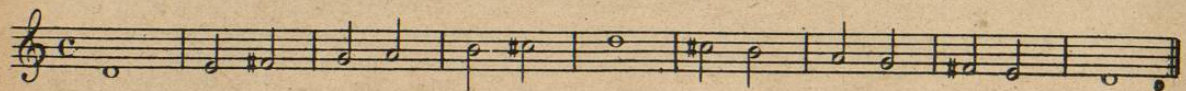


TONO DE RE MAYOR.

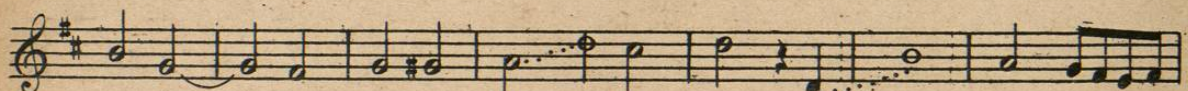
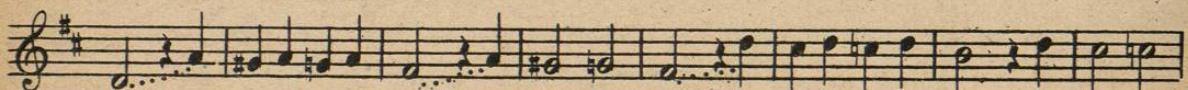
Para formar la escala mayor, tomado el *re* como *tónica*, es necesario alterar la 3ª *fa* y la 7ª *do* con sostenidos, con cuya alteracion quedan dispuestos los tonos y semitonos del mismo modo que lo están en el tono de *do* mayor, que sirve de modelo. Véase á continuacion dicha escala y analicese, confrontándola con la de *do*, para averiguar la identidad de la disposicion de los intervalos.



Como el *fa* y *do* sostenidos son propios del tono de *re* mayor, se colocan junto á la clave, del mismo que se ha colocado el *si* ♭ en las lecciones anteriores de los tonos de *fa* mayor y *re* menor.

Allegro moderato.

LECCION. 32.



NOTA. — Conviene que el discípulo, despues de bien aprendida la leccion anterior, la repita muchas veces, para que se acostumbre á hacer el *fa* y *do* sostenidos, como propios de la escala de *re* mayor.

Cuando una leccion ó pieza de música está en compas de 6 por 8 y su aire no es *Allegro* ni modificacion alguna de este, y si *Andante*, *Adagio*, ó cualquier otro *aire* lento, es difícil, á los discípulos medirla con exactitud en dos partes; por lo cual es necesario hacer una de dos cosas, que son, recurrir á la subdivision, haciendo de cada compas dos de 3 por 8, ó sin hacer subdivision alguna, marcar en cada parte los tres tercios con tres percusiones del compas. Los Maestros Directores de orquesta practican acertadamente el 2º modo, porque el 1º ocasionaria confusion entre sus subordinados. Para el solfeo puede elegirse cualquiera de los dos modos indicados.

Véanse a continuacion los dos compases primeros de la leccion siguiente. La 1ª linea manifiesta la ejecucion marcados los tercios, y la 2ª la subdivision en 3 por 8.

Ejecucion marcando los tercios.

Ejecucion en 3 por 8.

Andantino.

LECCION. 33.



La leccion anterior, asi como todas las de 6 por 8 que están en aires lentos despues de ejecutarse dando á cada corchea una parte ó percusion de compas. se medirán á 2 solas partes, entrando 3 corcheas en cada una de ellas, para que el discípulo se acostumbre á la subdivision mental de cada una de dichas corcheas en una sola parte real.

Adagio.

LECCION. 34.





Andantino.



Quando al fin de una leccion ó pieza de música se pone la palabra italiana : *Da capo* ó *D. C.* significa que debe volverse al principio y concluirse donde dice *fine*. Véase en la leccion siguiente.

Allegretto.



D. C.

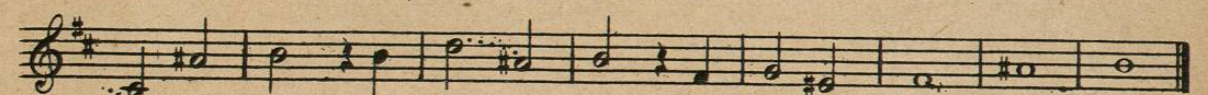
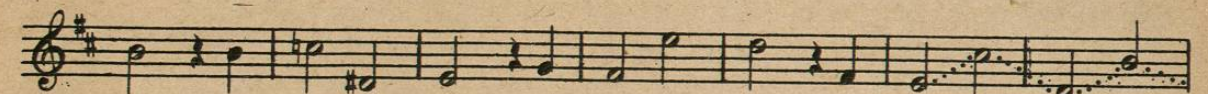
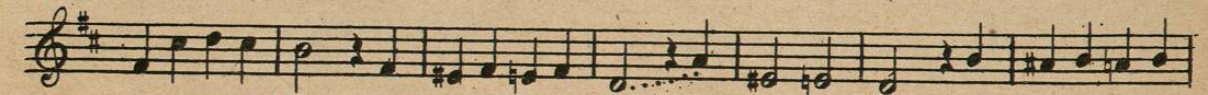
TONO DE SI MENOR RELATIVO DEL DE RE MAYOR.

Tomado el *si* como *tónica* para formar sobre ella el modo menor es necesario disponer los intervalos de su escala como lo están en la de *la* menor, que es la que sirve de modelo. Véase á continuacion la escala de *si* menor y analicese, confrontándola con la de *la* para averiguar la identidad de la disposicion de los intervalos.

NOTA. — El maestro acompañará la siguiente escala una 3ª menor mas alta, que es *re* menor, si asi conviene á la comodidad del discípulo.



El tono de *si* menor se llama relativo del *re* mayor, porque ambos tienen armado la clave del mismo modo, que es con dos sostenidos, el 1º en *fa* y el 2º en *do*.



DE LOS MORDENTES DE 3 NOTAS

(GRUPOS, Y EN ITALIANO GRUPETTI)

Hai dos clases de mordentes de 3 notas, unos que se ponen en direccion *recta* con la nota ordinaria que les sigue, y que llamamos *rectos*; y otros que se colocan en direccion *circular* con la misma, y que denominamos *Circulares*:



Todo lo dicho acerca de los mordentes de una y dos notas debe aplicarse á los

de 3, con la única diferencia de que los *rectos*, siguiendo las reglas generales que se han dado en los anteriores, se ejecutan siempre con toda la rapidez posible; y los *circulares* siguen el movimiento respectivo al aire y carácter de la pieza de música en que se hallan. Véase:

	Rectos.	Rectos. en aire lento.	Circulares.	Circulares en aire lento.
MORDENTES.				
EJECUCION.	Allegro.	Adagio.	Allegro.	Adagio.

LECCION. 38. Adagio.

El mordente circular de 3 notas se escribe tambien en abreviatura con uno de estos signos ∞ 2; el 1º significa que debe empezar por la nota superior y el 2º por la inferior. Este mordente debe formar siempre entre la 1ª y 3ª nota una 3ª menor ó disminuida y nunca 3ª mayor: cuando la alteracion es en la nota inferior se escribe asi ♯; y cuando es en la superior asi ♭; pero generalmente descuidan esto los compositores.

Véase en los ejemplos siguientes.

EN ABREVIATURA.

EQUIVALENTE.

NOTA. — El re del 2º mordente del 1º y 2º ejemplo puede ser sustituido por el re natural, porque este y el fa no forman mas que una 3ª menor. Los mordentes en la forma que están en el 2º ejemplo tienen muy poco uso, por ser de mal gusto. Los del 3º están mal, porque la 1ª y 3ª nota de ellos forman 3ª mayor por lo cual deben ejecutarse como están en el 4º. En el 5º ejemplo están los mordentes sobre las notas y no sobre puntillos, como lo están en los anteriores.

Larghetto.

LECCION. 39.

NOTA. - Si el discípulo halla demasiado difícil la medida de algunos compases de la anterior leccion, el Maestro, le hará medirlos subdividiendo el tiempo, de modo que de cada parte haga un compas de dos movimientos, dando uno á cada corchea. Recomiendo esto con mucha mas razon para en adelante, porque iran progresando las lecciones en dificultades de esta especie: mas esto solo debe practicarse como medio de facilitar la exacta medida, concluyendo últimamente en ejecutar y medir del modo ordinario.

Andantino.

LECCION. 40.

DEL COMPAS DE 9 POR 8

Este compas designa que entran en él 9 corcheas, de las que entran 8 en el de compasillo: tiene 3 partes, que se marcan como en el 3 por 4, el valor de las figuras está repartido en tercios, como en el 6 por 8 de modo que entre el 9 por 8 y el 3 por 4, hay la

misma diferencia que entre el 6 por 8 y el 2 por 4. Véase