

avec du linge et des vêtements parfaitement propres ; le linge est blanc, les habits sont brossés, les chaussures cirées, les mains et les figures ont été lavées et les cheveux peignés à la maison. Ces habitudes de propreté, de soins personnels, offrent un contraste frappant avec ce qui se voit en d'autres pays ; elles sont la preuve d'un perfectionnement social très avancé et elles contribuent dans une mesure notable à élever le niveau moral d'une nation ; au point de vue purement scolaire, elles assurent la salubrité de l'école, diminuent les causes de production de miasmes et d'odeurs nauséabondes qu'exhalent les corps et les vêtements malpropres.

La figure 94 montre une partie de la façade sur la cour ; la figure 95, les dispositions de l'avant-corps sur la Theaterstrasse, avec les longues lignes de pilastres dont elle est décorée.

École de filles à Neufchâtel.

Cette école est placée sur une hauteur, à l'angle de deux rues établissant une communication entre la ville haute et le bord du lac, dans une situation très saine et très salubre. La plus grande face des bâtiments est tournée du côté du sud-est et regarde le lac.

Un des côtés de l'école borde une rue, les trois autres sont isolés de la voie publique ; c'est par la porte ouverte directement sur la rue qu'entrent les maîtres et les maîtresses ; les enfants, eux, traversent une avant-cour près la cour de récréation et arrivent à une longue galerie couverte servant, quand le temps est mauvais, de porche et d'abri pour les récréations.

Toutes les parties de l'école ne sont pas établies sur un plan de niveau. Des différences assez sensibles les séparent et sont rachetées par des marches et des perrons (fig. 96). La

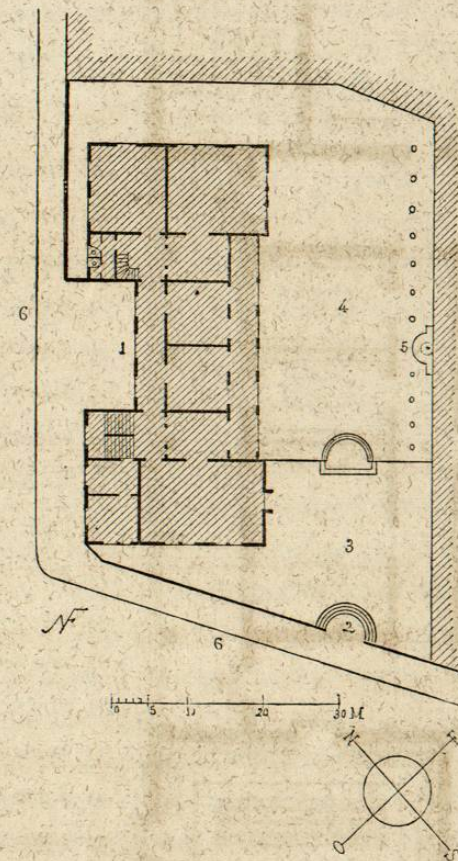


Fig. 96.

- | | | |
|------------------------|------------------------|---------------------|
| 1. Entrée des maîtres. | 3. Première cour. | 5. Fontaine. |
| 2. Entrée des élèves. | 4. Cour de récréation. | 6. Voies publiques. |

cour de récréation est sablée et plantée d'arbres ; une fontaine est adossée contre le mur du fond.

Le rez-de-chaussée (fig. 97) contient les services géné-

raux, le porche couvert, une chapelle avec un rang

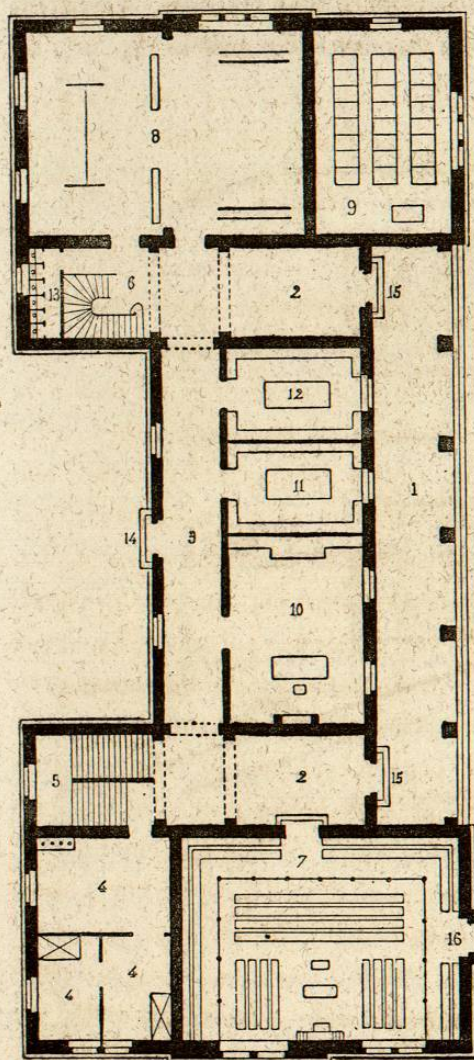


Fig. 97

1. Portique.
2. Vestibules.
3. Galeries.
4. Gardien.
5. Grand escalier.
6. Escalier de service.
7. Chapelle.
8. Gymnase.
9. Classe.
10. Directeur.
11. Salle des maîtres.
12. Salle des maîtresses.
13. Privés.
14. Entrée des maîtres.
15. Entrée des élèves.
16. Entrée du public à la chapelle.

de tribunes occupant la hauteur du premier étage, le logement du gardien, une galerie desservant le cabi-

net du directeur, deux salles pour les maîtres, une pour les maîtresses, un grand escalier, un escalier de moindre importance, des privés, puis la salle de gymnastique et une classe.

La chapelle est consacrée au service du culte évangélique, indépendamment de toute intervention de l'État. Elle a des dimensions qui lui permettent de recevoir le public étranger à l'école.

Les classes, entourées de larges et spacieux dégagements servant de vestiaires, occupent le premier étage. Ces classes (fig. 98) sont peu variées de formes et de dimensions; elles sont éclairées par deux fenêtres percées à la gauche des élèves, et parfois aussi par une fenêtre en arrière; elles ont en moyenne 7 mètres sur 9 mètres, soit 63 mètres, et ne contiennent que 48 élèves, occupant par conséquent chacun un peu plus de 1^m,30 environ. Les classes des élèves grands n'en reçoivent que 40. Ces classes sont, du reste, réparties de la manière suivante: 13 classes primaires, 2 classes professionnelles, 5 classes secondaires, une classe supérieure. Une salle de dessin est réservée dans les combles. L'enseignement est donné par des maîtres et des maîtresses placés sous les ordres d'un directeur. Le nombre total des enfants admis est de 1,000 environ.

Les salles sont chauffées au moyen d'un calorifère à eau chaude; les parquets sont en sapin; les meubles, placés sur trois rangs avec passages longitudinaux, ne sont pas séparés par des passages intermédiaires; les pieds des bancs et des tables sont en fonte; ils comptent deux places, et le pupitre d'un rang sert de dossier au rang qui précède. Les maîtres n'ont ni estrade ni bureau, mais une table et une chaire; ils vont et viennent constamment à travers la classe

en faisant leur leçon. La hauteur d'étage est de 4^m,60; les

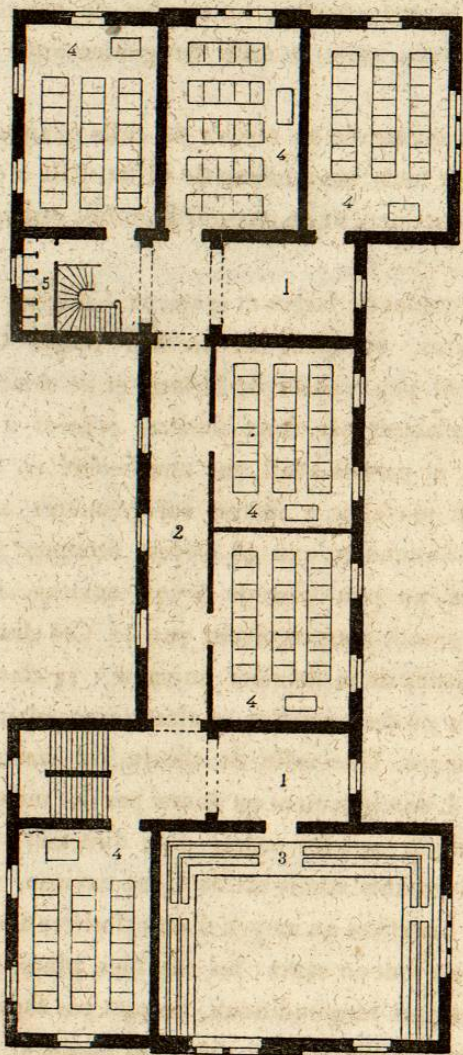


Fig. 9^e.

- 1. Vestiaires.
- 2. Galerie.
- 3. Tribune de a chapelle.
- 4. Classes.
- 5. Privés.

10 5 15 M

fenêtres sont garnies de doubles châssis vitrés et n'ont pas de persiennes.

Les façades (fig. 99), simples et sans prétention, indiquent la destination de l'édifice; elles sont entièrement

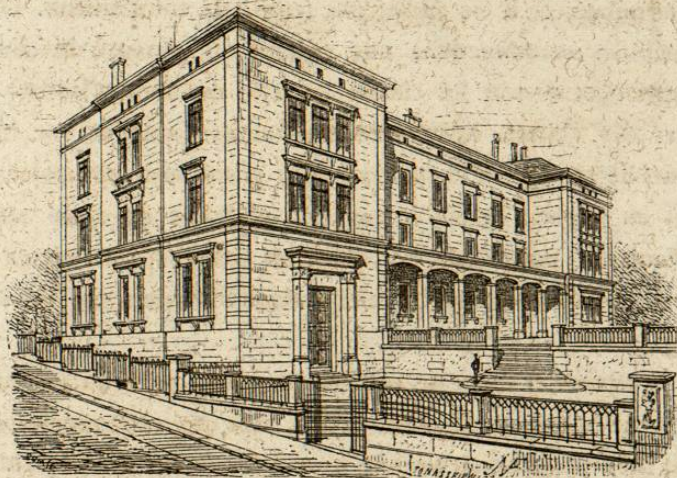


Fig. 99.

en pierre du Jura, taillée avec soin et posée avec beaucoup de précision.

École de garçons à Neufchâtel '.

L'école de garçons de Neufchâtel est conçue sur un plan dont les dispositions diffèrent essentiellement de toutes celles que nous avons déjà vues. Le point de départ de ce plan est une cour centrale, autour de laquelle rayonnent

1. M. Perrier, architecte.

tous les services. Le plan général (fig. 3) a fait connaître l'ensemble de l'édifice, dont il nous faut maintenant indiquer les dispositions intérieures.

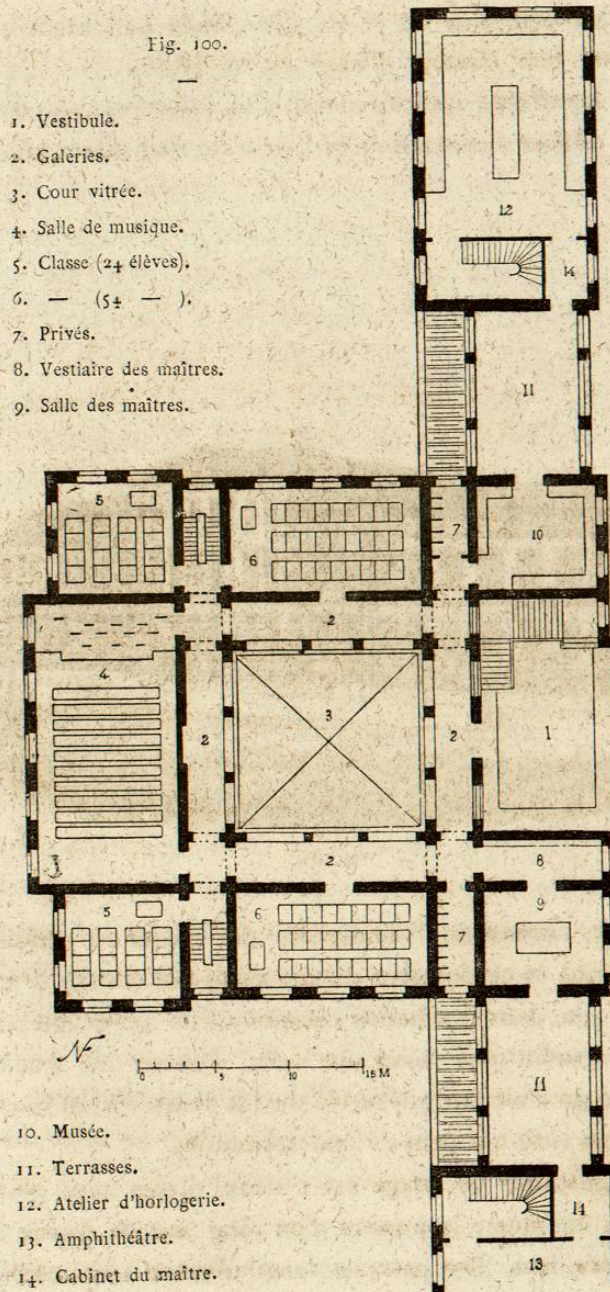
Le vestibule, qui occupe tout l'emplacement accusé sur la façade par l'avant-corps en saillie, contient le grand escalier. Cet escalier est mal agencé; sa place n'est pas assez déterminée, et il ne paraît pas tenir à la construction. Du vestibule on entre dans une galerie qui entoure la cour centrale et dessert les classes, la salle des fêtes et les escaliers des classes. Les portes extérieures s'ouvrent sur les cours de récréation. Les privés sont placés sous une galerie qui en permet l'accès à couvert, et laisse en outre aux enfants la possibilité d'y pénétrer pendant les récréations, sans les obliger à rentrer dans l'intérieur de l'école (fig. 100).

Au premier étage se retrouve le même parti qu'au rez-de-chaussée; le vestibule se répète, sans que cette répétition soit bien justifiée, et occupe un emplacement considérable dont il eût été possible de tirer meilleur parti; mais, sauf cet escalier et ce vestibule, tout le reste du plan est bien distribué. La salle de musique, placée au fond, est éclairée par cinq fenêtres, à travers lesquelles on jouit d'une admirable vue sur les montagnes et sur le lac. Les deux ailes contiennent, l'une, un atelier d'horlogerie, l'autre, un amphithéâtre de chimie industrielle, dont le laboratoire est au rez-de-chaussée.

Les grandes classes, destinées aux plus jeunes élèves, ont 12 mètres sur 6^m,20, soit une surface de 74^m,40, et contiennent 54 élèves; chaque élève occupe donc 1^m,40. Les petites classes ont 8 mètres sur 7 mètres, soit une surface de 56 mètres, et contiennent 32 élèves; chaque élève occupe

Fig. 100.

1. Vestibule.
2. Galeries.
3. Cour vitrée.
4. Salle de musique.
5. Classe (24 élèves).
6. — (54 —),
7. Privés.
8. Vestiaire des maîtres.
9. Salle des maîtres.



10. Musée.
11. Terrasses.
12. Atelier d'horlogerie.
13. Amphithéâtre.
14. Cabinet du maître.

donc un peu plus de 1^m,60. Ces classes sont éclairées à gauche; leur hauteur d'étage est de 4^m,60.

Le chauffage s'opère au moyen d'un calorifère à air chaud, et les orifices d'évacuation de l'air vicié sont placés près du

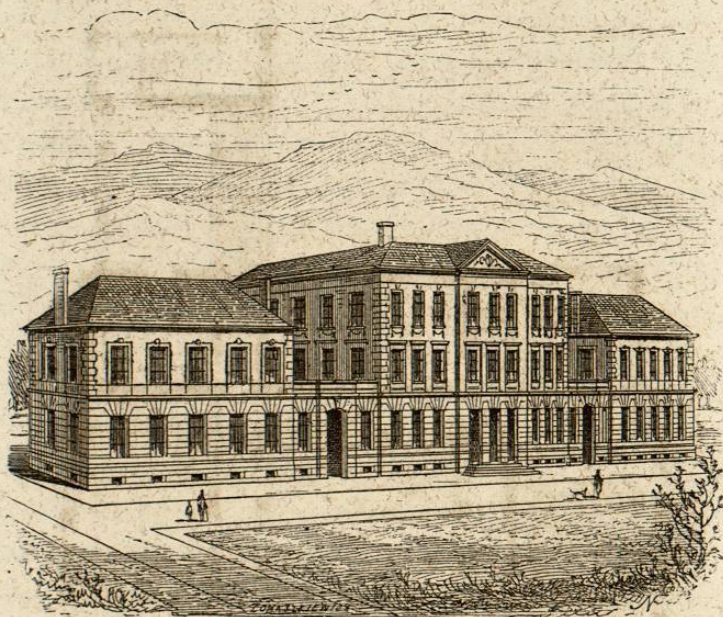


Fig. 101.

plafond; cependant, l'atmosphère des classes est parfaitement saine et ne conserve aucune mauvaise odeur; il faut ajouter que, dans la situation exceptionnelle qu'occupe cette école, il suffit, pour aérer une salle, d'ouvrir une fenêtre, et la masse d'air pur qui arrive du lac chasse en un instant tout l'air vicié qui peut s'y être accumulé.

Le mobilier en usage est à deux places avec points d'appui en fonte; le pupitre d'un rang sert de dossier au rang précédent. Des passages longitudinaux sont réservés

entre les rangs; mais le système adopté entraîne naturellement la suppression des passages intermédiaires.

Les façades (fig. 101) sont en pierre du Jura, sauf quelques parties en maçonnerie recouverte d'enduit; la construction est soignée, et les arêtes des profils sont polies. Ces façades visent moins à l'effet et sont d'un aspect plus calme que celles des écoles de la Suisse allemande.

La dépense à laquelle ont donné lieu la construction et l'installation de cette école est de 1 million; or, comme elle ne contient que 800 élèves, chacun d'eux coûte donc environ 1,250 francs. Ce chiffre est considérable, quand on le compare aux moyennes de dépenses généralement admises pour les écoles, et, plus que tous les raisonnements, prouve l'importance que la Suisse donne à ses établissements scolaires.

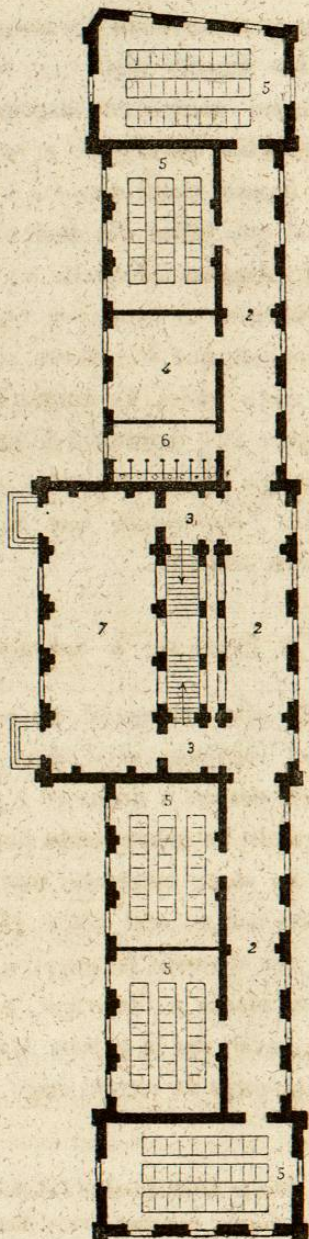
École sur le Schanzengraben, à Zurich¹.

Le plan comprend, au rez-de-chaussée (fig. 102), un grand vestibule suivi d'un escalier monumental. Une galerie dessert à droite et à gauche les différentes classes et remplit en même temps l'office de vestiaire. Les classes, sauf les deux extrêmes, sont éclairées par trois fenêtres percées sur un seul côté; elles contiennent 48 élèves et sont parfaitement disposées à tous les points de vue. Les privés, placés à l'intérieur, sont précédés d'un petit vestibule ouvert sur la galerie. Une salle de fêtes occupe tout l'avant-corps du second étage.

¹. Bericht der Städtischen Schulbankkommission an die Tit. Stadtschulpflege, Zurich; erstattet von A. Koller, Sekundarlehrer, 1878. Zurich.

Fig. 102.

1. Vestibule.
2. Galerie-vestiaire.
3. Passages.
4. Directeur.
5. Classes.
6. Privés.
7. Grande salle.



La façade (fig. 103) a un aspect monumental d'une certaine grandeur; les détails n'offrent malheureusement

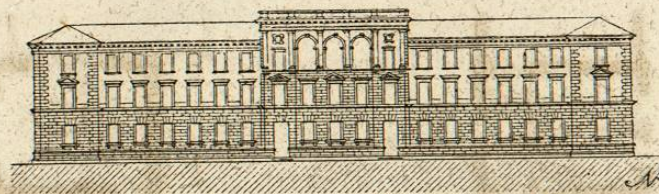


Fig. 103.

aucune originalité, et les mêmes formes se répètent sans faire comprendre les divisions auxquelles elles correspondent. Seule, la grande salle se trouve accusée par des pilastres et de grandes fenêtres circulaires.

École sur la Linterscher-platz.

Le plan de cette école diffère du plan de la précédente, il est moins simple. Au lieu de s'étendre, il est ramassé et offre une distribution très heureuse (fig. 104) : à droite et à gauche du vestibule, la salle des maîtres et celle du directeur, puis, en face, l'escalier, se développant en deux volées (fig. 105). A la hauteur du premier palier, se détache une galerie qui dessert toutes les classes et aboutit, à gauche, au logement du gardien et à la salle de gymnastique.

Les classes d'angle sont, à cause de la symétrie qu'on a voulu donner aux façades, éclairées sur deux faces; les autres ne le sont que par des fenêtres percées sur un seul côté. Ces classes contiennent 50 élèves en moyenne.

Les façades (fig. 106) sont ornées de pilastres, de colonnes, de vases et de statues; elles sont très riches, et