

lizar en cierto modo sus superabundantes jugos digestivos, introduciendo en aquella los primeros cuerpos que encuentran, tales como juncos, raíces, ó pedazos de las maderas que suelen flotar en las aguas de los mares ó de los ríos.

La fecundidad de esta especie es por demás notable: para que se forme una idea aproximada del gran número de huevos que depositan las hembras, bastará decir que el peso de dos ovarios iguala casi á la tercera parte del peso total del pez, y que se han visto algunos que tenían hasta ochocientas libras, en hembras que pesaban dos mil ochocientas.

La pesca del esturión se practica en grande escala en varios países, pero principalmente en Rusia, sobre todo en los ríos que desembocan en los mares Negro y Caspio. Allí se aprovecha su carne como hemos dicho, y además, con los numerosos huevos que las hembras depositan á principios de la estación calurosa hacen esas preparaciones culinarias conocidas con los nombres de *caviar* ó *cavial*, más ó menos apreciadas según que los huevos que forman la base son más escogidos y limpios y se hallan mezclados con sal ú otros ingredientes. La vejiga aérea del accipenser huso es la que sirve para hacer esa *cola de pescado* que se vende á buen precio. Utilízase también la grasa, la piel en sustitución del cuero de otros animales y hasta la espina cartilaginosa dorsal.

De las costumbres de los individuos de la familia de los espatuláridos poco se sabe, pues no se han hecho suficientes observaciones; pero es de presumir que guardarán un término medio entre las de los escaulos y de los acipéseres.

En la de los poliptéridos se distingue el bichir (*Polypterus bichir*), pez que vive en las aguas saladas y dulces de Egipto, y se le encuentra á menudo en los sitios cenagosos y menos profundos del río ó de los pantanos que se forman cuando las aguas se retiran, y á veces en pequeños charcos que más tarde se secan por completo. Asegúrase que el bichir, lo mismo que la mayor parte de los peces del Africa central, acostumbra á ocultarse debajo del limo cuando empieza la época de la sequía, permaneciendo en aquel fondo húmedo en un estado de letargo, ó de reposo, hasta la próxima estación de las lluvias. Consiste su alimento en peces y otros animales acuáticos. En cuanto al modo de reproducirse, ni Hugin ni Geoffroy pudieron proporcionarse dato alguno fidedigno. Muerde con facilidad el anzuelo, y es muy buscado á causa de su carne blanca y apetitosa. Sus escamas forman una coraza tan compacta y dura, que sólo después de cocido el pescado entero puede separarse de ellas la carne.

Escasísimos son los datos que se tienen acerca del género de vida de los lépidosteidos: sólo se sabe del pez caimán (*L. osseus*) que es abundante en las aguas dulces de los Estados meridionales de la América del Norte, que es muy voraz y muerde fácilmente el anzuelo y que su carne es grasa y sabrosa. — A.

5. ORDEN. TELEÓSTEOS, TELEOSTEI, PECES ÓSEOS

Peces casi siempre escamosos con esqueleto óseo, branquias libres (cuatro á cada lado la mayoría) y aparato opercular branquial externo; con bulbo aórtico y dos válvulas en el fondo del mismo; sin quiasma de los nervios ópticos.

Los peces óseos comprenden la mayor parte de los peces, y se

distinguen de los ganóideos y peces cartilaginosos por una serie de caracteres anatómicos. Poseen un bulbo aórtico simple con sólo dos válvulas, colocadas una frente á otra en el origen del bulbo. Este no es en los peces óseos una parte del corazón con pulsación propia, sino sólo el principio engrosado de la arteria. Nunca se presentan en ellos espiráculos ni válvula espiral en el intestino. Los nervios ópticos se cruzan ó atraviesan, pero sin formar quiasma. Las branquias, casi siempre pectiniformes, están, como en los ganóideos, libres en una cavidad branquial, bajo un opérculo, al que se adhiere un repliegue cutáneo reforzado por *radios branquióstegos*. El esqueleto está caracterizado por sus vértebras, casi siempre óseas y bien distintas, y por el cráneo óseo, bajo el cual subsisten con frecuencia restos del cráneo primordial cartilaginoso. Sólo en casos raros aparece la piel desnuda ó aparentemente desprovista de escamas; y en este caso las escamas, de pequeñas dimensiones, no sobresalen de la superficie, y más frecuentemente aparecen escudos y tablas óseas, especialmente detrás de la cabeza; por regla general la piel está cubierta de escamas ciclóideas ó tenóideas colocadas como las tejas de un tejado.

Los órganos urinarios y sexuales desaguan detrás del ano, separadamente ó juntos en una papila urogenital. Pocos peces óseos son vivíparos; casi todos ponen huevos muy pequeños y en cantidad considerable en puntos apropiados para la incubación.

1. Suborden. *Lophobranchii*. Peces óseos con piel acorazada, hocico alargado en forma de tubo y seis dientes; con branquias en hacecillos y hendidura branquial muy estrecha.

Fam. *Pegasidae*. Cuerpo aplanado con aletas torácicas grandes y extendidas en forma de alas; aletas ventrales pequeñas. *Pegasus volans* L., Indias orientales.

Fam. *Syngnathidae*. Cuerpo cilíndrico ó lateralmente comprimido; con hendidura branquial estrecha y aletas ventrales pequeñas. Machos con bolsa incubatriz (fig. 916). *Syngnathus acus* L., *Hippocampus antiquorum* Leach., Mediterráneo; *H. longirostris* Cuv., Japón.

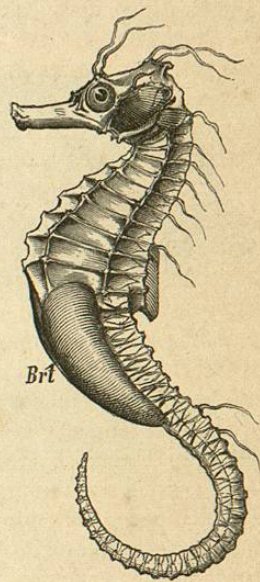


Fig. 916. — *Hippocampus* macho con bolsa incubatriz (Brt).

2. Suborden. *Plectognathi*. Peces óseos de cuerpo esférico ó muy comprimido lateralmente, con mandíbula superior é intermaxilar soldados é inmóviles; hendidura bucal estrecha, y coraza dérmica gruesa y á menudo espinosa; casi siempre sin aletas ventrales; branquias pectiniformes.

1. Tribu. *Sclerodermi*. Mandíbulas con dientes separados.

Fam. *Ostracionida*. Peces cofres. Cuerpo en forma de cofre, triangular ó cuadrilátero, terminado con frecuencia en apéndices córneos; coraza dérmica, resistente, formada de placas óseas poliédricas, quedando móviles solamente las aletas y la cola. *Ostracion triqueter* L.

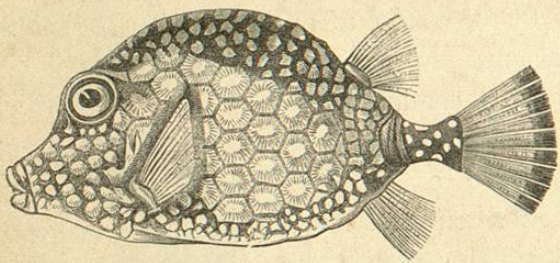


Fig. 917. - *Ostracion triqueter* (reino animal).

(fig. 917), Indias occidentales. *O. quadricornis* L., Africa occidental.

Fam. *Balistida*. Cuerpo comprimido lateralmente, con piel áspera, granujienta ó cubierta de escamas duras romboidales, y á menudo teñida de brillantes colores. *Balistes maculatus* L. Océano Atlántico é Índico.

2. Tribu. *Gymnodontes*. Mandíbulas transformadas en pico, con una placa dentaria cortante, indivisa ó doble. Sin agujijones dorsales.

Fam. *Molida*. *Orthogoriscus mola* Bl., pez luna; mares calientes.

Fam. *Tetrodontida*. *Diodon hystrix* L., Océano Atlántico é Índico. *Tetrodon cutaneus* Gthr., Santa Elena.

3. Suborden. *Physostomi*. Malacopterigios con branquias pectiniformes y huesos maxilares separados; aletas ventrales, situadas en el vientre ó nulas; siempre con tubo pneumático en la vejiga natatoria.

Fam. *Muraenida* (anguilas). *Muraena helena* L., anguilla anguilla L. (*vulgaris*), Europa. En la época de la reproducción, en otoño, emigran de los ríos al mar y en él adquieren su madurez sexual. No son completamente conocidas sus condiciones de reproducción, por más que se distinguen los machos de las hembras, y se han podido comprobar los órganos de uno y otro sexo. En la primavera dejan el mar las anguilas de la cría nueva y vuelven á los ríos. *Conger vulgaris* Cuv., costas europeas. *Amphipnous* John Mull.

Fam. *Gymnotida*. *Gymnotus electricus* L. (fig. 918). Vive en los ríos y pantanos de la América meridional; llega á medir seis pies de longitud, y con su sacudida eléctrica puede derribar hasta animales de gran talla, como caballos. Célebre por las experiencias de Humboldt.

Fam. *Clupeida*. Cuerpo bastante comprimido y cubierto, á excepción de la cabeza, de escamas grandes, delgadas, que se desprenden con facilidad. *Clupea ha-*

rengus L., arenque, en los mares del Norte, especialmente en las costas de Escocia y Noruega, donde aparece anualmente en épocas determinadas formando bancos inmensos. La principal freza es en setiembre y octubre. *C. (Harengula) sprattus* L., mar del Norte y Báltico. *Engraulis encrasicolus* Rond., anchoa; Océano y Mediterráneo. *Alausa vulgaris* Cuvier, alosa, saboga ó sábalo. En mayo, época del desove, emigra del mar y va á las corrientes de los ríos. En el Rhin llega hasta Basilea, en el Mein hasta Wurzburg. Mide hasta tres pies de longitud. *A. pilchardus* Bloch., sardina; Mediterráneo.

Fam. *Mormyrida*. Cabeza, opérculo branquial y radios branquiostegos cubiertos de piel desnuda. A cada lado de la cola tienen un órgano pseudoeléctrico. *Mormyrus caschive* Hass., *M. cyprinoides* L., Nilo. Aquí corresponde el *Gymnarchus* Cuvier.

Fam. *Esocida*. Cabeza larga, aplastada; aleta dorsal situada muy hacia atrás, pseudobranquias glandulares ocultas. Peces voraces, con una gola ancha y una armadura dentaria formidable. *Esox lucius* L., *Umbra Krameri* J. Mull.

Fam. *Salmonida*. Con aleta adiposa, vejiga natatoria simple y gran número de apéndices pilóricos. Los ovarios son sacos, desde los cuales caen los huevos á la cavidad abdominal. En la época de la freza, que es generalmente en invierno, presentan los dos sexos diferencias muy notables. Son peces carnívoros y viven de preferencia en los ríos, arroyos de montañas y mares de las regiones septentrionales; prefieren las aguas claras y frías con fondo pedregoso, pero tienen también sus representantes en el mar, de donde emigran para hacer el desove en los ríos y afluentes. *Coregonus Wartmanni* Bloch., en los lagos alpinos. *Thymallus vulgaris* Nilss. (*vexillifer*), *Osmerus eperlanus* L.; mares del Norte y Báltico. *Salmo salvelinus* L., *S. hucho* L., Danubio; pez grande y voraz. *S. salar* L., salmón; *S. lacustris* L., en los lagos de las comarcas alpinas del centro de Europa. *S. trutta* L., trucha asalmonada; *S. fario* L., trucha.

Fam. *Cyprinida*. Carpas. Peces de agua dulce con hendidura bucal estrecha y con frecuencia provista de barbillas; mandíbulas débiles y desdentadas, pero vigorosamente dentados los huesos faríngeos inferiores (fig. 919). *Cyprinus carpio* L., carpas; *Carassius vulgaris* Nilss.; *Tinca vulgaris* Cuv., tenca; *Barbus fluviatilis* Ag., barbo; *Gobio fluviatilis* Flem.; *Rhodeus amarus* Bloch. Hembra con oviscapto, con el cual introducen sus huevos en las branquias de los moluscos fluviátiles (fig. 920). *Alburnus lucidus* Heck. Kner.; *Leuciscus rutilus* L., *L. cephalus* L.; *Chondrostoma nasus* L.; *Abramis brama* Flem.; *Phoxinus levis* L. Ag.

Fam. *Acanthopside*. Vejiga natatoria en una cápsula ósea. *Cobitis fossilis* L., *C. barbatula* L., *C. tenia* L.

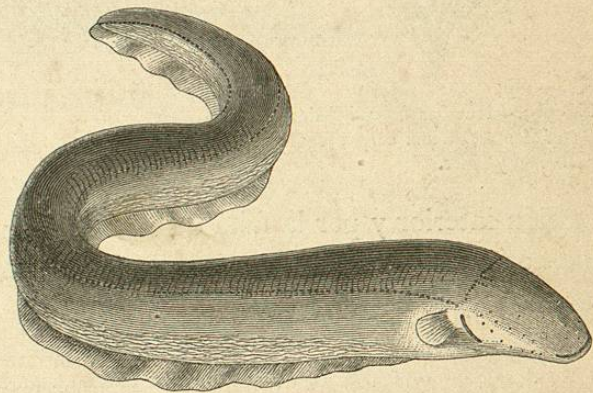


Fig. 918. - *Gymnotus electricus*, según Sachs.

Fam. *Cyprinodontidae*. Peces de agua dulce, vivíparos. *Cyprinodon* (*Lebias* Cuv.) *calaritanus* Cuv., Europa meridional; *Anableps tetrophthalmus* Bl., Guayana.

Fam. *Siluridae*. Peces de agua dulce, con la cabeza generalmente ancha y deprimida; armadura dentaria potente y piel desnuda ó acorazada con escudos óseos. *Silurus glanis* L., el pez fluviátil más grande de Europa; *Saccobranchus* Cuv. Val.; *Doras* Lac.; *Hypostomus* Lac.; *Malapterurus electricus* L., Nilo (fig. 921).

4. Suborden. *Anacanthini*. Malacopterigios que por su confor-

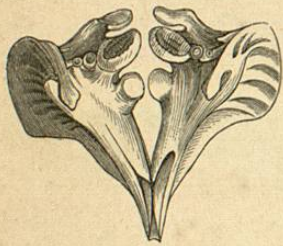


Fig. 919. — Hueso faríngeo inferior, con dientes, de una carpa, según Heckel y Kner.

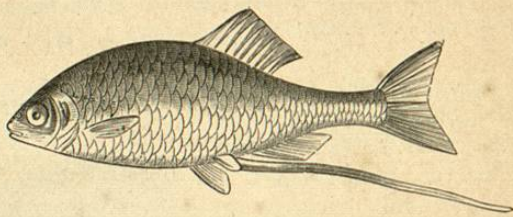


Fig. 920. — *Rhodeus amarus* hembra, según Siebold.

mación interior y por la falta de conducto neumático en la vejiga natatoria se parecen á los acantópteros; casi siempre con aletas ventrales yugulares.

Fam. *Ophidiidae*. *Ophidium barbatum* L., Mediterráneo. *Ammodytes tobianus* L., mar del Norte. *Fierasfer acus* Brunn. Vive parasitariamente en las holoturias.

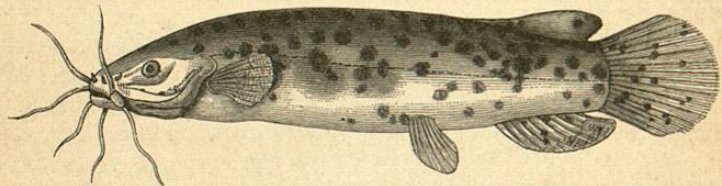


Fig. 921. — *Malapterurus electricus*, según Cuvier y Valenciennes.

Fam. *Gadidae*. *Gadus morrhua* L., bacalao ó abadejo. Desechado para el comercio con el nombre de pez-palo, y salado se le llama bacalao. Con su hígado se prepara el aceite de hígado de bacalao. El *G. callarias*, tenido durante mucho tiempo por una especie particular, es la forma joven del bacalao. *G. aeglefinus* L., con una mancha negra detrás de la aleta pectoral. *G. merlangus* L., costas del Norte de Europa. *Merluccius vulgaris* Flem., Mediterráneo. *Lota vulgaris* Cuv., pez carnívero de agua dulce.

Fam. *Pleuronectidae*. Cuerpo comprimido, en forma de disco, y notablemente asimétrico. El lado de arriba dirigido á la luz es pigmentado, y el otro no tiene pigmento. Los dos ojos están en el lado pigmentado y la cabeza está como girada á este lado por una especie de dislocación de los huesos. *Hippoglossus vulgaris*

Flem., costas del Norte de Europa. *Rhombus maximus* L., rodaballo. *Rh. levis* Rond., costas de Europa. *Pleuronectes platessa* L. *Pl. limanda* L. *Pl. flesus* L., sube á los ríos; costas del Norte de Europa. *Solea vulgaris* Quens., lenguado; mar del Norte y Adriático.

Fam. *Scomberesocidae*. Malacopterigios marinos, con cuerpo cubierto de escamas ciclóideas. Huesos faríngeos inferiores soldados (*Pharyngognathi*). *Belone acus* Rond. *Scomberesox saurus* Walb., *Exocoetus evolans* L., pez volador. Aletas torácicas

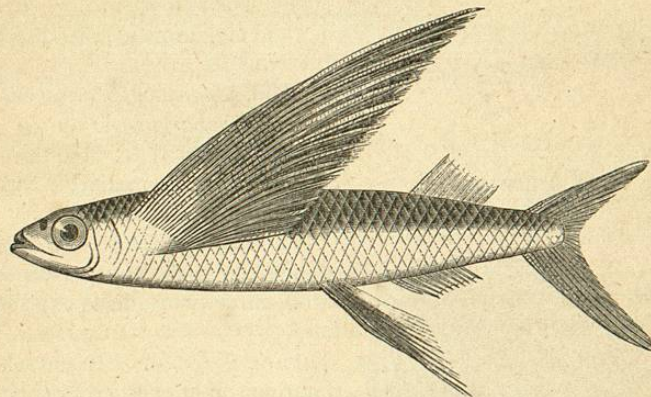


Fig. 922. — *Exocoetus Rondeletii*, según Cuvier y Valenciennes.

desarrolladas hasta permitir el vuelo. *E. exiliens* L., mares de Europa. *E. Rondeletii* Cuv. Val., Mediterráneo (fig. 922).

5. Suborden. *Acanthopteri*. Acantopterigios con branquias pectiniformes; casi siempre con los huesos faríngeos inferiores separados y aletas abdominales situadas en el pecho, rara vez en la garganta ó en el abdomen; sin conducto neumático en la vejiga natatoria, y ésta cerrada.

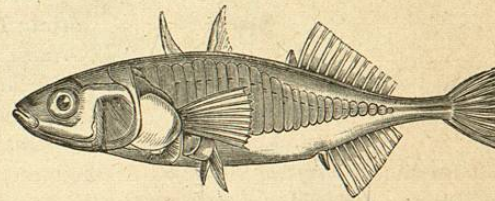


Fig. 923. — *Gasterosteus aculeatus*, según Heckel y Kner.

1. Tribu. *Pharyngognathi*. Con los huesos faríngeos inferiores soldados.

Fam. *Pomacentridae*. *Amphiprion bifasciatus* Bl., Nueva Guinea; *Pomacentrus fasciatus* Bloch., Indias orientales.

Fam. *Labridae*. Peces de colores intensos, con labios carnosos protráctiles. *Labrus maculatus* Bl., costas europeas. *Crenilabrus pavo* Brunn.; *Julis pavo* Hassq., Mediterráneo; *Scarus cretensis* Aldr., Mediterráneo.

2. Tribu. *Acanthopteri*. Huesos faríngeos inferiores soldados.

Fam. *Percidae* (percas) Aletas torácicas con escamas torácicas; borde de opérculo ó preopérculo dentado ó espinoso, con dientes en forma de rastrillo ó de carda en el intermaxilar, maxilar inferior, vómer y palatino. *Perca fluviatilis* Rond. (figura 883), pez carnicero que hace su presa en los ciprinoides pequeños. *Labrax lupus* Cuv., Mediterráneo. *Acerina cernua* L., fluviátil. *Lucioperca sandra* Cuv., pez de río de la Europa oriental. *Aspro vulgaris* Cuv., Danubio. *Serranus scriba* L., hermafrodita, Mediterráneo. *Gasterosteus aculeatus* L. (fig. 923). *G. pungitius* L., conocido porque hace un nido é incuba sus huevos (fig. 924). *G. spinachia* L.

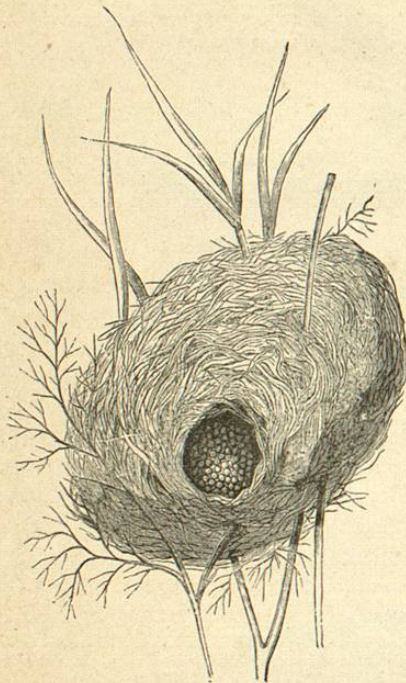


Fig. 924. - Nido del *Gasterosteus pungitius*, según Landois.

Fam. *Mullidae*. *Mullus barbatus* L. Es su afine el *Dentex vulgaris* Cuv. Val., Mediterráneo.

Fam. *Sparidae*. *Cantharus vulgaris* Cuv. Val.; *Sargus Rondeletii* Cuv. Val.; *Charax puntazzo* L., Mediterráneo; *Pageillus erythrinus* L., pajel; *Chrysophrys aurata*, dorada, Mediterráneo.

Fam. *Squamipennes*. *Chatodon fasciatus* Forsk., mar Rojo; *Toxotes jaculator* Pall., lanza gotas de agua; Indias orientales.

Fam. *Triglida*. Los huesos suborbitarios, que son anchos, están soldados con el preopérculo, armado de espinas, formando una cubierta ósea (mejillas acorazadas). *Scorpena porcus* L.; *Sc. scrofa* L., Mediterráneo; *Cottus gobio* L., pececillo que vive en arroyos y ríos limpios, se oculta bajo las piedras y se defiende inflando el opérculo. Es notable porque el macho se cuida de la incubación. *C. scorpius* L., escorpión marino; *Trigla gunardus* L., *Dactylopterus volitans* L., pez volador; *Uranoscopus scaber* L., Mediterráneo; *Trachinus draco* L., Mediterráneo.

Fam. *Sciænida*. *Umbrina cirrhosa* L., Mediterráneo; *Corvina nigra* Salv., Mediterráneo; *Sciæna aquila* Risso, Mediterráneo.

Fam. *Scomberidae*. Cuerpo alargado, más ó menos comprimido, á veces muy alto, y revestido con frecuencia de una piel plateada, cubierta unas veces de escamas pequeñas y presentando otras en algunos puntos, sobre todo en la línea lateral, placas óseas carenadas; casi siempre con cola caudal semilunar. Son objeto de una pesca muy importante á causa del exquisito gusto de su carne; en el mar del Norte y canal de la Mancha se pesca la caballa y en el Mediterráneo el atún. *Scomber scombrus* L., caballa. *Thynnus vulgaris* Cuv. Val., atún; *Pelamys sarda* Bl., Mediterráneo; *Zeus faber* L., pez de San Pedro; *Caranx trachurus* L., costas de Europa; *Xiphias gladius* L., pez espada, Mediterráneo; *Echeneis naucrates* L.

Fam. *Gobiidae*. *Gobius niger* Rond.; *G. fluviatilis* Pall., en los ríos de Italia y del Sudoeste de Rusia. *Callionymus lyra* L., *Cyclopterus lumpus* L., aletas ventrales transformadas en disco.

Fam. *Blenniidae*. *Annarhichas lupus* L., lobo marino; *Blennius ocellaris* L., Mediterráneo; *Zoarces viviparus* Cuv. (fig. 925), vivíparo.

Fam. *Tænioidæ*. Peces marinos de brillo plateado con cuerpo comprimido y alargado en forma de cinta; *Trachypterus falx* Cuv. Val. = *Tr. tania* Bl. Schn., Niza; *Cepola rubescens* L., costas de Europa.

Fam. *Mugilidae*. *Atherina hepsetus* L.; *Mugil cephalus* Cuv., mújol, Mediterráneo.

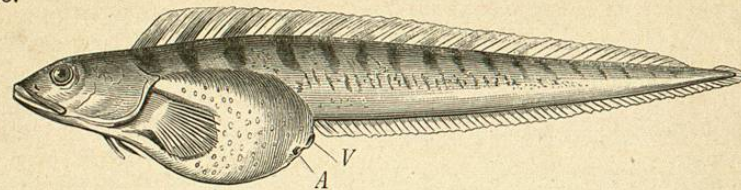


Fig. 925. - *Zoarces viviparus*. A, ano; V, orificio urogenital.

Fam. *Labyrinthici* (peces laberintiformes). Huesos faríngeos superiores divididos en excavaciones laberínticas por el entrelazamiento de láminas, y en cuya cavidad queda agua para humedecer las branquias mientras el animal está en seco (fig. 895); peces de agua dulce. *Anabas scandens* Dald., Indias orientales. *Macropodus* Lac.

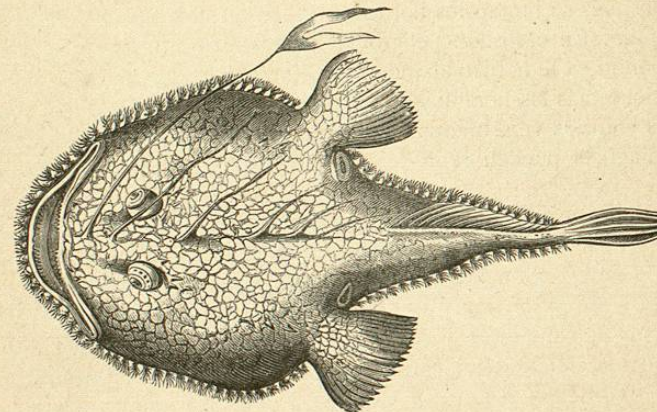


Fig. 926. - *Lophius piscatorius*, según Cuvier y Valenciennes.

Fam. *Fistularidae*. Hocico alargado en forma de tubo. *Aulostoma chinense* L.; *Fistularia tabaccaria* L., trompetero. *Centriscus scolopax* L., Mediterráneo.

Fam. *Pediculati*. Cuerpo abultado, piel desnuda ó cubierta de tubérculos ásperos; aletas ventrales pequeñas y yugulares, alas ventrales grandes y transformadas por el alargamiento de las piezas del carpo en una especie de brazos que sirven al animal de apoyo para moverse, y en efecto, se vale de ellas para rastrear. *Lophius piscatorius* L., costas de Europa (fig. 926). *Chironectes pictus* Cuv., mares tropicales. *Malthes vespertilio* L., costas del Atlántico en la América del Sur.

Entre las numerosas familias que componen el orden de los teleósteos, uno de los más considerables, si no el principal, de la clase de los peces, nos ocuparemos en el género de vida y costumbres de las que ofrezcan algún interés, ó alguna particularidad especial.

La familia de los singnátidos, del suborden de los lofobranquios, contiene dos especies notables, más por su estructura que por sus hábitos. Una de ellas es el pez llamado aguja (*Syngnathus acus*) por la extrema delgadez de su cuerpo, y que es bastante conocido en nuestras pescaderías, por abundar bastante en el Mediterráneo y el Atlántico. Estos peces prefieren para morada los prados submarinos, marismas y lagunas pantanosas, donde prosperan las hierbas marinas de larga hoja, en las cuales se ven frecuentemente reunidos en crecido número y en las posturas más variadas, unos verticales y cabeza arriba, otros al revés, cabeza abajo, éstos horizontales, aquéllos parados en posición oblicua, ó nadando cada uno en la posición que ha tomado. Aliméntanse de toda clase de sabandijas diminutas, crustáceos pequeños y de cáscara blanda, moluscos, gusanos, etc., con tal que no ofrezcan resistencia, por cuya razón es también poco menos que imposible alimentar las agujas artificialmente.

En un ejemplar de esta especie descubrió Eckstroem el modo de reproducirse los lofobranquios. En el cuerpo del macho existe un surco triangular desde la cola hasta las dos terceras partes de la longitud total, con los dos cantos un tanto escotados y prolongados que al tocarse cierran la cavidad interior. Estas membranas ú hojas tapaderas están caídas y metidas en el surco en otoño é invierno, pero al acercarse la época de la freza, en abril, se hinchan y el surco se llena de mucosidad. En este surco es donde la hembra deposita en mayo las huevas, que forman una sarta; después se juntan los bordes y los embriones quedan encerrados hasta últimos de julio. En casos de peligro los pequeñuelos buscan y vuelven al surco protector cuando ya le habían abandonado. Extraño es que entre las agujas de mar abunden mucho más las hembras que los machos, al revés de lo que vemos en los demás peces y en los vertebrados en general. De las observaciones de Walcot resulta que las agujas pueden reproducirse cuando llegan á tener de 0^m,10 á 0^m,12 de largo.

La otra especie es el caballo marino (*Hippocampus*), que á semejanza de la aguja, sólo vive en los sitios en que una abundante vegetación cubre el fondo del mar, donde encuentran su alimento y donde se ven agarrados á las plantas ó nadando entre ellas muy despacio. Lukis, que los ha observado y estudiado en cautividad, ha descrito sus movimientos y costumbres. «Cuando nadan, dice este autor, se mantienen en posición vertical, con la cola siempre preparada á agarrarse al primer objeto que les conviene, como por ejemplo á una alga, poniéndose luego á escudriñar lo que pasa á su alrededor, y precipitándose sobre la presa que atisban ó persiguiéndola con mucha destreza. Cuando se encuentran dos de ellos suelen enroscar mutuamente las colas para separarse en seguida tirando violentamente uno de otro, á cuyo fin suelen cogerse con la barba á una planta marina y así aumentan la violencia de sus esfuerzos. Sus ojos se mueven independientes uno del otro, como sucede con los del camaleón, lo cual, unido á su cambio de color, excita vivamente el interés del pescador.»

Este mismo autor asegura que no hay habitante del mar que divierta más y muestre más inteligencia que estos animales, pero lo cierto es que ni son divertidos ni inteligentes, sino muy al contrario, por demás monótonos y estúpidos, si bien llaman la atención por su figura extraña, su postura singular, sus movimientos lentos y casi solemnes, y su cambio de color, cosas que fácilmente pueden inducir á un observador poco práctico á emitir un juicio tan favorable. Acaso se califiquen acertadamente llamándolos peces bonitos ó lindos. Su alimento consiste principal, cuando no exclusivamente, en crustáceos y moluscos microscópicos que recogen de

las hojas y algas marinas; y como es imposible proporcionar á los caballos marinos cautivos estos seres diminutos en cantidad suficiente, aunque se viva á orillas del mar, resulta que cuantos se desea conservar están irremisiblemente condenados á morir de hambre más ó menos pronto. Sin esto ya mueren muchos al sacarlos del agua, y cuando descarga una tempestad suelen sucumbir todos de golpe. La reproducción se efectúa del mismo modo que en las agujas de mar, es decir, que la hembra deposita las huevas en el vientre del macho, donde quedan adheridas y son fecundadas por éste, y luego se va formando una hipertrofia de la epidermis que constituye la bolsa en la cual se hace la incubación.

Casi nada se sabe sobre el género de vida de los ostracionidos, peces del suborden de los plectognatos, sino que viven entre arrecifes ó en bajíos pedregosos; nadan tan mal que se dejan coger con la mano, suben poco á las capas superiores y mueren tan luego como se les saca del agua. Mantiénense de crustáceos y de moluscos. De una especie que vive en el mar Rojo dicen los pescadores que le gusta comer la estopa con que allí calafatean los buques. Algunas especies se cogen, ya para aprovechar su hígado grasiento, ya por su carne, que, según dicen, es sabrosa, mientras que la de otras tiene fama de venenosa. Antes se recogían y vendían como objetos raros las corazas sólidas é indestructibles de estos peces.

Las ballestas (*Balista*), y sobre todo las de los mares de China, tienen malísima fama por los accidentes graves que ocasiona el uso de su carne. Se supone que el animal adquiere cualidades venenosas del coral-esponja de que se alimenta algunas veces y principalmente cuando, según dicen en aquellas costas, el coral está en flor, es decir, cuando las ballestas comen con preferencia estos pólipos diminutos, mientras que su carne es inofensiva, aunque desabrida, cuando se alimentan de algas. Se sabe que muchos animales análogos al pólipo del coral causan en la piel, y muchísimo más en las mucosas, un escozor dolorosísimo, cualidad que, según parece, comunican á la carne de los peces que los comen. Se cree que los perros y gatos pueden comer carne de ballesta en cualquiera época del año sin inconveniente alguno, pero en el hombre produce su uso terribles accidentes, que empiezan por un agudísimo dolor de vientre seguido de contracción convulsiva en todos los miembros, la lengua se hincha, la mirada se pone fija, la respiración es fatigosa, los músculos de la cara se contraen y, según dice el doctor Munier, el enfermo muere irremisiblemente si no acude a tiempo el médico, pues cuando ya ha penetrado una parte de este alimento fatal en el canal digestivo, se presentan los síntomas más graves. El remedio más eficaz son los vomitivos aceitosos, capaces de envolver y de hacer expeler lo que el enfermo ha comido, y aplicados á tiempo dura la enfermedad unos ocho días, pero los dolores en las articulaciones y las recaídas no desaparecen sino al cabo de mucho tiempo.

Al mismo suborden y tribu de los gimnodontes pertenecen los mólidos, cuya especie más notable es el pez luna (*Orthogoriscus mola*), así llamado en casi todos los idiomas por su redondo cuerpo. Vive en casi todos los mares de las zonas tórrida y templadas; pero donde se le ha observado ha sido en el Mediterráneo. El primer autor que hizo mención de este pez fué Salvani, y Gessner le describe ya con mucha exactitud, añadiendo algunos detalles que, á pesar de parecer increíbles, no han sido hasta hoy contradichos por nadie. «Dicen que gruñe en el agua como un cerdo cuando le cogen; de noche brillan ciertas partes de su cuerpo como el fuego ó cualquiera otra llama, de suerte que á veces las personas que le han visto han recibido un susto de consideración.» Otros naturalistas hablan también de este fenómeno, mientras que nada de esto mencionan los observadores más modernos.