

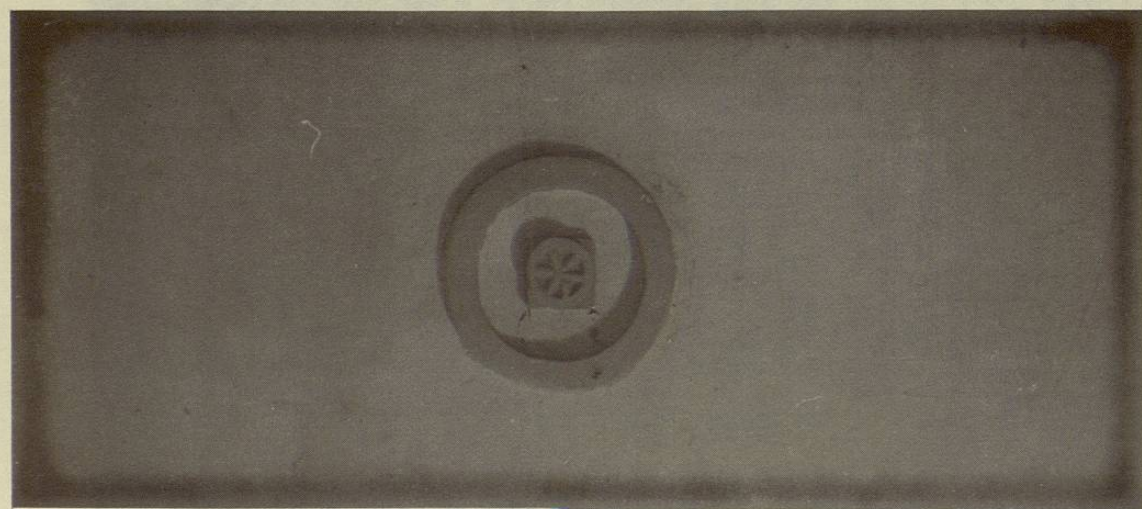


Fotografía 16



Fotografía 17

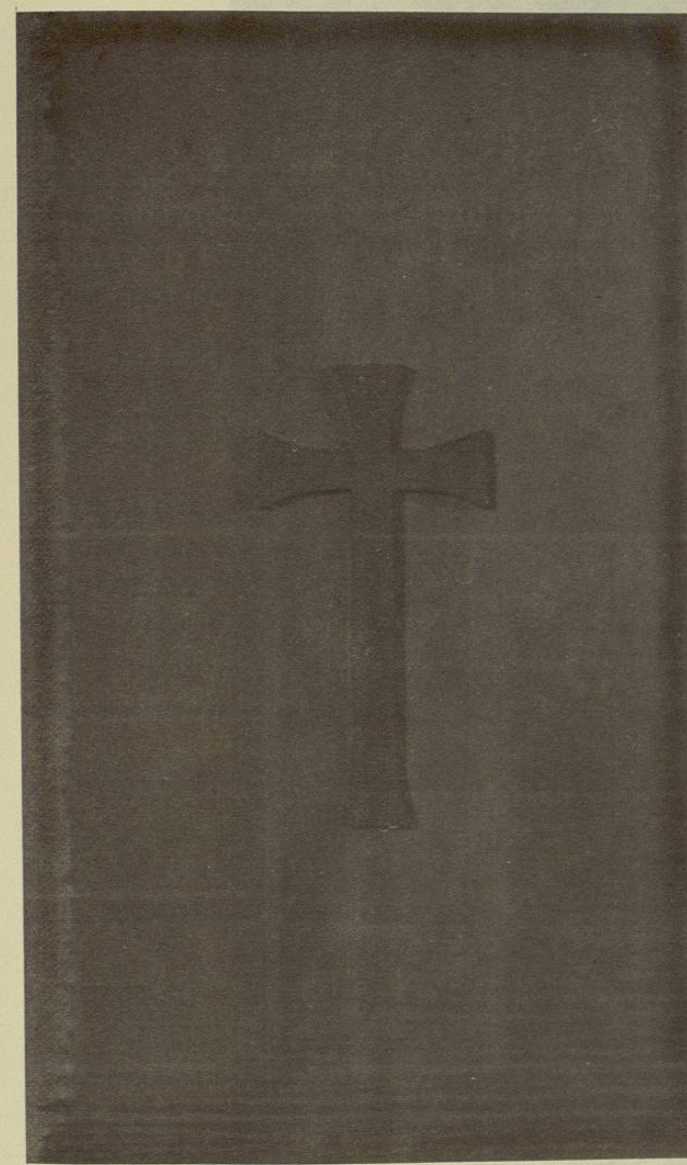
La cubierta de la nave lateral que corre de norte a sur ubicada a la izquierda del altar, es también de tipo abovedado de las llamadas de medio cañón, en su cielo hay dos figuras, resaltadas una de ellas es igual a la que aún se conserva en la nave principal y se trata de una moldura (29) en forma de circular y en el centro otra circunferencia de menor tamaño concéntrica (30) conteniendo en su interior pequeños triángulos, estas figuras fueron remodeladas de 1978, las anteriores sufrieron alteraciones o desaparecieron (Ver fotografía 18).



Fotografía 18

Para 1978 el tiempo había casi desaparecido todas las figuras que existieron en el cielo de las bóvedas entre arco (31) y arco; El Círculo exterior no es original pues primero existieron molduras en forma de cuadro con las esquinas recortadas en ángulo y en el centro un círculo como el actual pero con cuatro triángulos equiláteros unidos en uno de sus vértices, como el signo lapidario.

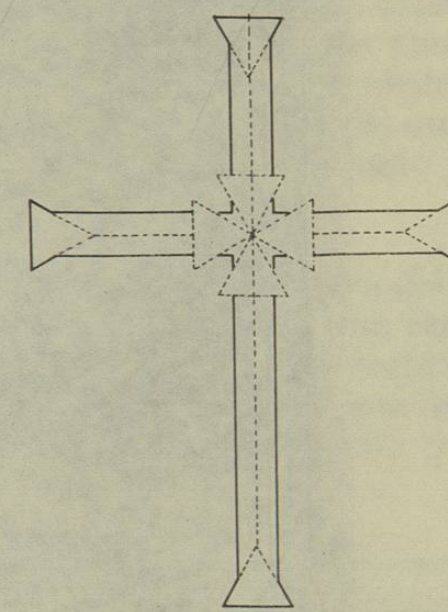
La otra figura es una cruz con sus cuatro extremos terminados con triángulos rectángulos (Ver fotografía 19). Esto es como si el signo lapidario se abriera para formar la cruz (Ver gráfica 12).



Fotografía 19

(*) Sólo se agotaron en el acueducto, San Francisco.

Gráfica 12



La parroquia de Santiago apostol debió contar con algunas cruces con estas características, en la región existen algunas, como es el caso de la cruz que adorna la puerta del acceso principal de la Hacienda San Pedro en General Zuazua, N.L. (Ver fotografía 20).



Fotografía 20

LA PRIMERA ETAPA DE CONSTRUCCION EN 1745

Antes de 1745 pertenecían a la parroquia de Santiago apostol se construye la iglesia con muros de 80 cms. de espesor de madera, fabricada en madera y teja de corre de norte a sur, no contaba con altar, no contaba

Todo hace suponer con la intención de reconstruirla, se construyó una capilla y se levantó una plaza y en

Su ubicación y entorno geográfico

La decisión de las autoridades eclesiásticas de situar la iglesia en una loma debió haber sido muy estudiada y fue muy acertada; En principio la solidez de su suelo que permitía desarrollar tal proyecto, la existencia de por lo menos dos veneros perennes (*) que permitían contar con agua abundante para tomar, para el riego de los campos agrícolas aledaños y para la misma construcción; éstas eran: la antigua acequia del cuarto y el ojo de agua de los Prietos; Esta última cambió en este siglo por el nombre de Parque de las flores.

Para ubicar a la iglesia se tomó en cuenta que ésta se realizara sobre un promontorio y que una vez cortados sus límites territoriales con respecto al camino frontal y los caminos laterales, la construcción se desplantara varios metros sobre el nivel de dichos caminos. Se consideró que frente a la construcción se ubicara una gran plaza que originalmente tendría cerca del doble del área que ocupa la actual.

El entorno geográfico presentaba un terreno bastante accidentado que ofrecía un horizonte rico, versátil con múltiples panoramas, similar al de ciudades como Tlaxcala, Zacatecas o Guanajuato; con abundante agua, tierra bondadosa, espléndida vegetación y variada fauna.

Los antiguos constructores estaban ciertos que la construcción podría ser vista desde muchos y distintos puntos y a su vez desde las torres podía divisarse una gran variedad de lugares en su entorno geográfico (Ver fotografía 21).

(*) Sólo se agotaron a partir de 1956, cuando se construyó el acueducto, San Francisco, Santiago, N. L. a Monterrey, N. L.