

hemisferio austral que España en el boreal), y aunque en invierno, que dura allí desde Junio hasta Octubre, se cubren de nieve las cimas, es raro que hiele ni nieve en los llanos y tierras bajas.



Paisaje en Nueva Caledonia.

Hace bastantes años que se han extinguido los aborígenes, quedando



Paisaje en Nuevas Hébridas.

sólo en la isla los colonos ingleses, cuyo número no llega todavía a 200.000. Éstos han constituido un Estado autónomo semejante a los de Australia, con los que está ligado por un pacto federativo. Tiene, pues, Tasmania desde 1886 su gobernador general, con seis ministros responsables (uno de ellos sin cartera), ejerciendo el poder ejecutivo en nombre del rey de Inglaterra, y un Consejo y una Asamblea, el primero compuesto de 18 miembros elegidos por los colonos pudientes o capaces, y la última de 37 representantes elegidos por los colonos poseedores de cierta renta señalada por la ley, ejerciendo el poder legislativo, estando retribuidos y gozando de franquicia postal y de derecho a viajar gra-



Paisaje en las islas del Almirantazgo.

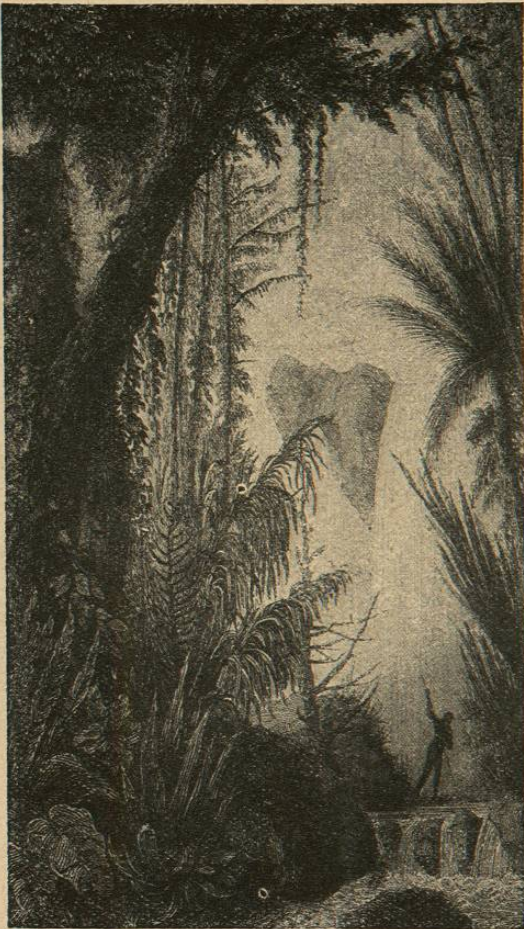
tuitamente por las vías férreas del dominio público unos y otros. El gobernador general tiene un sueldo de 3.500 libras esterlinas o 17.000 duros anuales.

Las poblaciones más importantes de Tasmania son: Hobart, la capital, con 45.000 habitantes, en la costa meridional de la isla, que es la opuesta al continente de Australia, y Launceston, con 26.000, en la septentrional.

**Demás archipiélagos e islas de la Melanesia.**—En una zona de mar que se extiende a oriente de Nueva Guinea y Australia por espacio de unas 700 leguas, y que tiene otras tantas de anchura de norte a sur, se hallan todas las restantes islas de la Melanesia, agrupadas en multitud de archipiélagos que suelen tomar el nombre de la isla principal que los constituye. Los más notables son: el de *Nueva Bretaña*, cuya isla más extensa está separada de la Nueva Guinea por el estrecho de Dampier; el de *Nueva Irlanda*, separado del de Nueva Bretaña por el canal de San Jorge, que media entre sus dos islas principales; el de la *Luisiada*, muy



próximo a la punta oriental de Nueva Guinea; el de *Salomón*, cuyas islas más importantes forman una cadena que es prolongación hacia el sureste de la Nueva Irlanda; los de *Nuevas Hébridas* y *Nueva Caledonia*, situados al oriente de Australia, entre los paralelos 15 y 23 de latitud sur, y el de *Viti* o *Fichi*, que es el más oriental de la Melanesia, hallándose muy próximo al de Tonga o «de los Amigos», que pertenece ya a la Polinesia.



Paisaje en las islas de Nueva Irlanda.

De esas islas hay muchas montañosas y con volcanes en actividad; otras, llanas y de formación madreporica; otras terceras tienen de lo uno y lo otro, estando constituidas por altas montañas rodeadas de arrecifes. Son en su mayor parte fértiles y están cubiertas de espesos bosques en que abundan los árboles de sándalo y de otras maderas preciosas; pero escasean en ellas los vegetales comestibles. El reino animal es también muy pobre en cuadrúpedos, pudiendo decirse que el único útil es el puerco, y aun ése fué importado en ellas en tiempo no muy antiguo. En las comarcas en que hay establecimientos europeos, se han introducido muchas plantas y animales extraños que se han propagado perfectamente.

Los naturales de esas islas pertenecen a diversas familias de la raza negra oceánica, más o menos mezcladas entre sí, y con la raza polinesia, y difieren mucho unas tribus de otras en lenguas y costumbres, aun dentro de una misma isla o grupo de ellas, siendo frecuente que pueblos que habitan en territorios comarcanos no se entiendan entre sí. En general andan desnudos, se adornan con collares, brazaletes y ajorcas de conchas o huesos, y se horadan las ternillas de las orejas y narices para adornárselas también con arcos o barras de las mismas materias. Son de natural ferocísimo y belicoso, y terribles canibales, como casi todos los pueblos de la Oceanía.

Viven en chozas de troncos y ramas de árboles, cubiertas de hojas de palma; encienden fuego frotando entre sí dos trozos de madera; fabrican tosquisimas vasijas de tierra cocida, y esteras y otros tejidos groseros por medio de instrumentos y telares muy rudos e imperfectos.

Navegan en piraguas, algunas de gran tamaño y curiosamente esculpidas, hechas de troncos horadados, en que se alejan a veces hasta muy grandes distancias de sus costas, y que impelen por medio de remos y de velas. Es muy común que procuren dar estabilidad a esas groseras naves, bien apareándolas y estableciendo sobre ellas una especie de tablado a modo de balsa o almadía, bien colocando a su través unos tejidos de mimbre o unas pértigas que sobresalen por ambas bandas y en cuyos extremos van sujetos sendos flotadores de madera que las sostienen en los balances. Ese sistema es común a la Melanesia y a la Polinesia.

Emplean esos pueblos por armas arcos, hondas, azagayas, lanzas y macanas, instrumentos en que sólo entran la madera, la piedra, la concha, huesos y espinas, pues los metales los desconocen, como se ha dicho, y si llegan a

conocerlos por el trato con los europeos, ignoran el modo de trabajarlos.

Sus religiones, aunque están muy poco estudiadas, puede asegurarse que se reducen a brujerías y a creencias supersticiosas del género más infantil, entremezcladas con ideas vagas, absurdas y contradictorias sobre una existencia futura modelada sobre esta presente. La organización social y gobierno son muy distintos en unos pueblos y en otros; pero en general están basados sobre la poligamia y la servidumbre. El predominio de los sacerdotes y de los guerreros sobre la gente común es tan general entre los melanesios como veremos que lo era entre los polinesios. Daremos ahora una ligera noticia de los principales archipiélagos de la Melanesia.

**Islas Viti.**—Se las conoce también por el nombre de Fidji o Fichi que les dan los polinesios de Tonga, y están comprendidas entre los

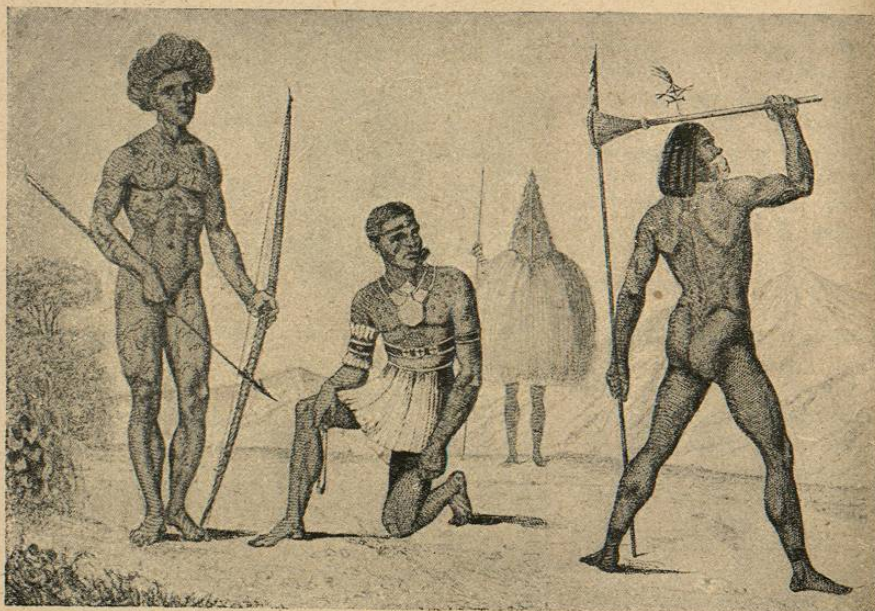


Naturales de Vanikoro.



paralelos 15 y 20 de latitud sur y los meridianos 117 y 118 este de Greenwich. Son unas 200, de las cuales sólo 80 están habitadas, y las más grandes de ellas son las de Viti-Levu y Vanua-Levu. La primera tiene unas 470 leguas cuadradas (próximamente como nuestras provincias de Huelva o de Valencia o como la isla de Jamaica), y la segunda, cerca de 300.

Abundaba en ellas hace menos de un siglo la madera de sándalo, que exportaban a China algunos de los barcos que visitaban sus costas; pero debe de escasear ahora, porque no figura entre los artículos de exporta-



Naturales de Vanikoro.

ción. En cambio, muchos animales y vegetales que entonces no existían en el archipiélago, como caballos, bueyes, ovejas, cabras, maíz, arroz, te, tabaco y otros, son hoy comunes en sus islas.

Los naturales de estas islas son negros de color de hollín y eran terribles antropófagos hace ochenta años; pero hoy son cristianos y civilizados. Sus caudillos se sometieron en 1864 a la soberanía de la reina de Inglaterra, la cual envió allá un gobernador que tomó posesión del archipiélago en su nombre en Octubre del mismo año.

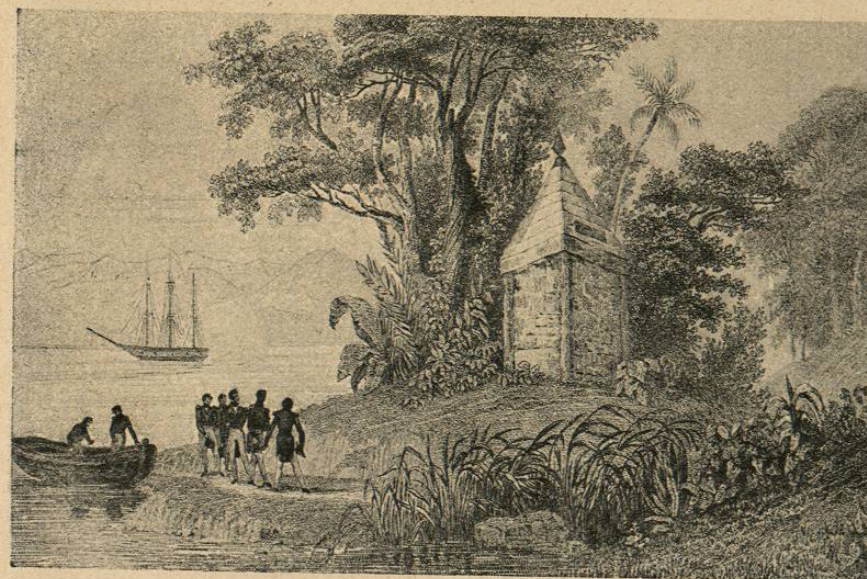
Está dividido el archipiélago en 16 provincias, 12 de las cuales están gobernadas por caudillos indígenas con el título de rokotuy, que ejercen el mando en la misma forma y por los mismos procedimientos que se seguían antes de someterse el país a la soberanía británica.

La población del archipiélago es de 120.000 habitantes, de ellos 100.000 indígenas, 12.000 indios y polinesios y 3.000 europeos de nacimiento o de raza. Casi toda esa población es cristiana; pero sólo unos

10.000 individuos de ella son católicos, perteneciendo en su mayor parte a sectas protestantes. Estas tienen más de 900 iglesias, mientras que los católicos sólo 85.



Paisaje en las islas de Nueva Irlanda.



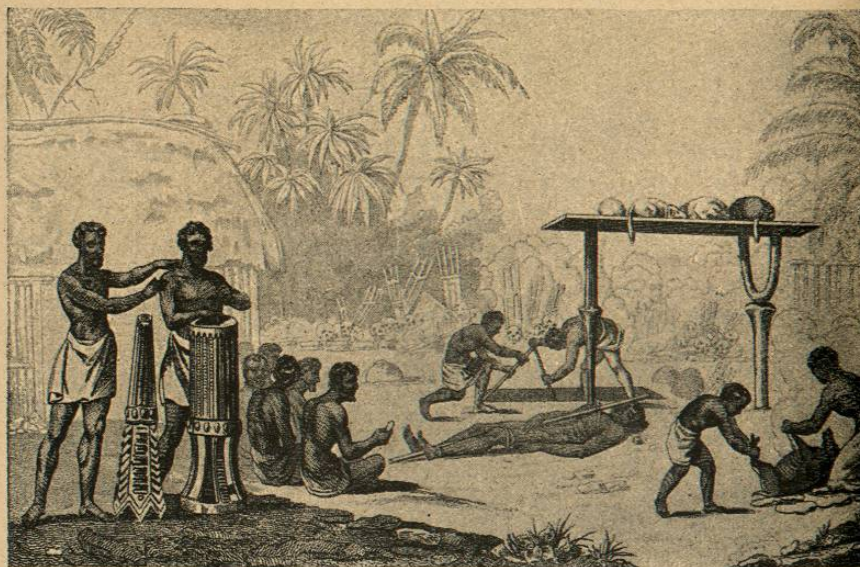
Monumento al capitán Lapérouse; en la costa de Vanikoro.



La capital del archipiélago es Suva, en la costa meridional de la isla de Viti-Levu; tiene una población de 850 europeos. Este archipiélago fué descubierto por el holandés Tasman en 1643.



Polinesios.



Sacrificio humano.

**Islas de Nuevas Hébridas y Nueva Caledonia.**— Como a 160 leguas al oeste de las islas Viti están las Nuevas Hébridas, y unas 60 al suroeste de estas últimas, las de Nueva Caledonia, que distan cerca de 300 del continente de Australia.

El primero de esos archipiélagos, descubierto por Pedro de Quirós en 1606, quien llamó del Espíritu Santo a la mayor y más septentrional de sus islas, se extiende unas 100 leguas de noroeste a sureste entre los paralelos 15 y 20 de latitud meridional. Son esas islas montañosas y fértiles; hay en ellas varios volcanes activos y están rodeadas de bancos y arrecifes de coral. Abundan en palmas de coco, cañas de azúcar, pláta-



Templo tabú en Polinesia.

nos, tubérculos, árboles del pan y otros que dan una fruta semejante al albérchigo. El puerco es el único cuadrúpedo conocido en ese archipiélago. Sus habitantes son negros, de pelo crespo, que usan muy largo los hombres y corto las mujeres; llevan la piel cubierta de tatuajes, perforadas las orejas y las narices y adornadas de huesos, y van cargados de collares, brazaletes y amuletos de conchas. Labran la tierra, tejen esteras y navegan en piraguas. Usan arcos, hondas, azagayas y macanas; pero su arma favorita es la azagaya, que lanzan con gran destreza. Son ferocísimos antropófagos y están divididos en multitud de tribus muy distintas en razas y lenguas. Quirós aseguraba haber visto entre muchos negros y mulatos ciertos individuos muy blancos con barbas rojas.

Ese archipiélago está hoy en poder de Francia, que lo tiene destinado a establecimiento penitenciario. Su extensión superficial es de 660 leguas cuadradas y está habitado por 27.000 indígenas y 20.000 europeos entre militares, civiles y confinados, calculándose en total la población en



51.000 personas. La capital es Numea, con 6.000 habitantes. Hay en estas islas algunas minas de oro, plata y níquel en explotación.

**Islas de Nueva Bretaña, Almirantazgo, Nueva Irlanda, Salomón, etc.**—Al norte de Nueva Guinea se halla un pequeño grupo de islas llamadas del Almirantazgo, a partir del cual y en dirección sureste corre una cadena de islas de 340 leguas de desarrollo, en que se contienen sucesivamente el archipiélago de Nueva Irlanda y el de Salomón. Perpendicularmente a esa larga cadena de islas se extiende entre las de Nueva Irlanda y Nueva Guinea, separada de la primera por el canal de San Jorge y de la última por el Dampier, la isla de Nueva Bretaña,



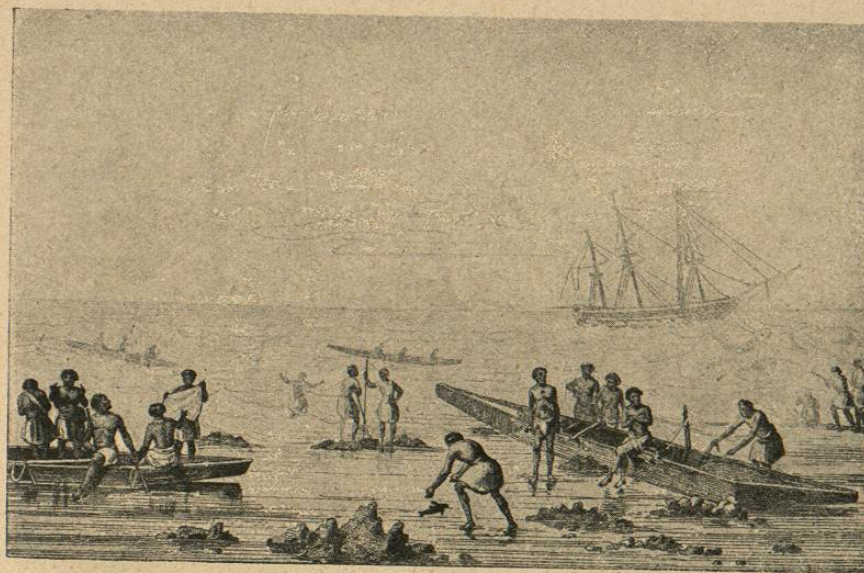
Horno polinesio.

principal del archipiélago del mismo nombre, y unas 80 al sur de ella y muy cerca del extremo suroriental de Nueva Guinea, el archipiélago de Luisiada.

Todos esos archipiélagos y algunas islas del de Salomón son hoy de Alemania, que los ha puesto bajo la jurisdicción de las autoridades de la parte de Nueva Guinea que le pertenece, llamada «Tierra del Kaiser Guillermo», como ya se ha dicho. También ha hecho cambios de nombres, llamando Nueva Pomerania a Nueva Bretaña, Nuevo Mecklemburgo a Nueva Irlanda, y Archipiélago de Bismark al conjunto de esas islas y otras más pequeñas. La mayor parte de todas las citadas islas son montañosas y fértiles, y están habitadas por negros antropófagos muy semejantes en sus costumbres a los ya descritos. Como ellos, navegan en piraguas, algunas muy grandes y preciosamente esculpidas, especialmente las de los naturales del archipiélago de Salomón, y usan por armas arcos, azagayas y macanas. Los salvajes de Nueva Irlanda y de

las islas del Almirantazgo son los mejores ejemplares de las razas melanesias.

Las islas de Salomón fueron descubiertas en 1567 por Álvaro de Mendaña, que trató en vano de dar otra vez con ellas en el viaje que emprendió en 1595, y en el que descubrió otras de que después trataremos, en el espacio de 30 leguas de mar que mediaba entre el archipiélago de Salomón y el de Viti. Hay multitud de islas de la Melanesia situadas al septentrion del archipiélago de las Nuevas Hébridas. De ellas sólo citaremos las de Nitendi y Vanikoro; la primera, descubierta por Álvaro de Mendaña en 1595, que murió en ella de enfermedad, habiendo tomado el



Embarcaciones polinesias.

mando de la flota su viuda, doña Isabel de Barreto, quien regresó con ella al Perú, de donde había partido; la segunda, célebre por haber naufragado en sus arrecifes en 1788 el *Astrolabio* y *La Brújula*, barcos que formaban la expedición mandada por el capitán francés Laperouse, de quien no volvió a saberse hasta cuarenta años después, tras de largas pesquisas.

**POLINESIA.**—Pudiera llamarse a la Polinesia Oceanía oriental, porque sus islas y archipiélagos se extienden sobre la parte oriental del Pacífico desde las islas Sandwich o Hawai, que están en el paralelo 23 septentrional, hacia el límite de la zona templada del norte, hasta el 55 meridional, en que se halla el pequeño archipiélago de Macquaire. Suelen contarse, sin embargo, las islas de Nueva Zelanda como las más meridionales de la Polinesia, por ser las únicas de alguna consideración que se encuentran al mediodía del paralelo 30. Los archipiélagos más importantes de la Polinesia son los de *Nueva Zelanda*, *Tonga* o de los