

MIGUEL ARRIAGA

Principios fundamentales

de

DIBUJO

VII

El Arte en el dibujo lineal

Cuaderno núm. 26

RAMON de S. N. ARAUZE

Editor

APARTADO, 59 BIS

MEXICO

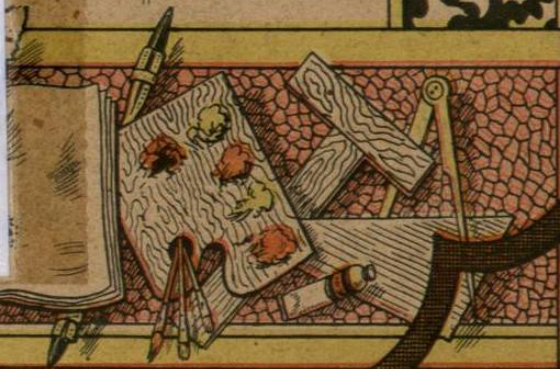
PONS Y COMPAÑIA

Editores

PASO DE SAN JUAN, 201

BARCELONA

NC730  
A77  
1903  
V.7  
T.26  
c.1



NC730

A77

1903

V.7

T.26

c.1





1080109595

28632

PRINCIPIOS FUNDAMENTALES  
DE  
**Dibujo Artístico**

VII

*El Arte en el dibujo lineal*

POR

MIGUEL ARRIAGA

*Cuaderno núm. 26*



EDITORES

RAMÓN DE S. N. ARALUCE  
APARTADO, 59 BIS  
MÉXICO

PONS Y COMPAÑÍA  
PASEO DE SAN JUAN, 201  
BARCELONA

1904



Letras de adorno que pueden usarse en la rotulación.

A B C D E

F G H I J

K L M N O

P Q R S T

U V X Y Z

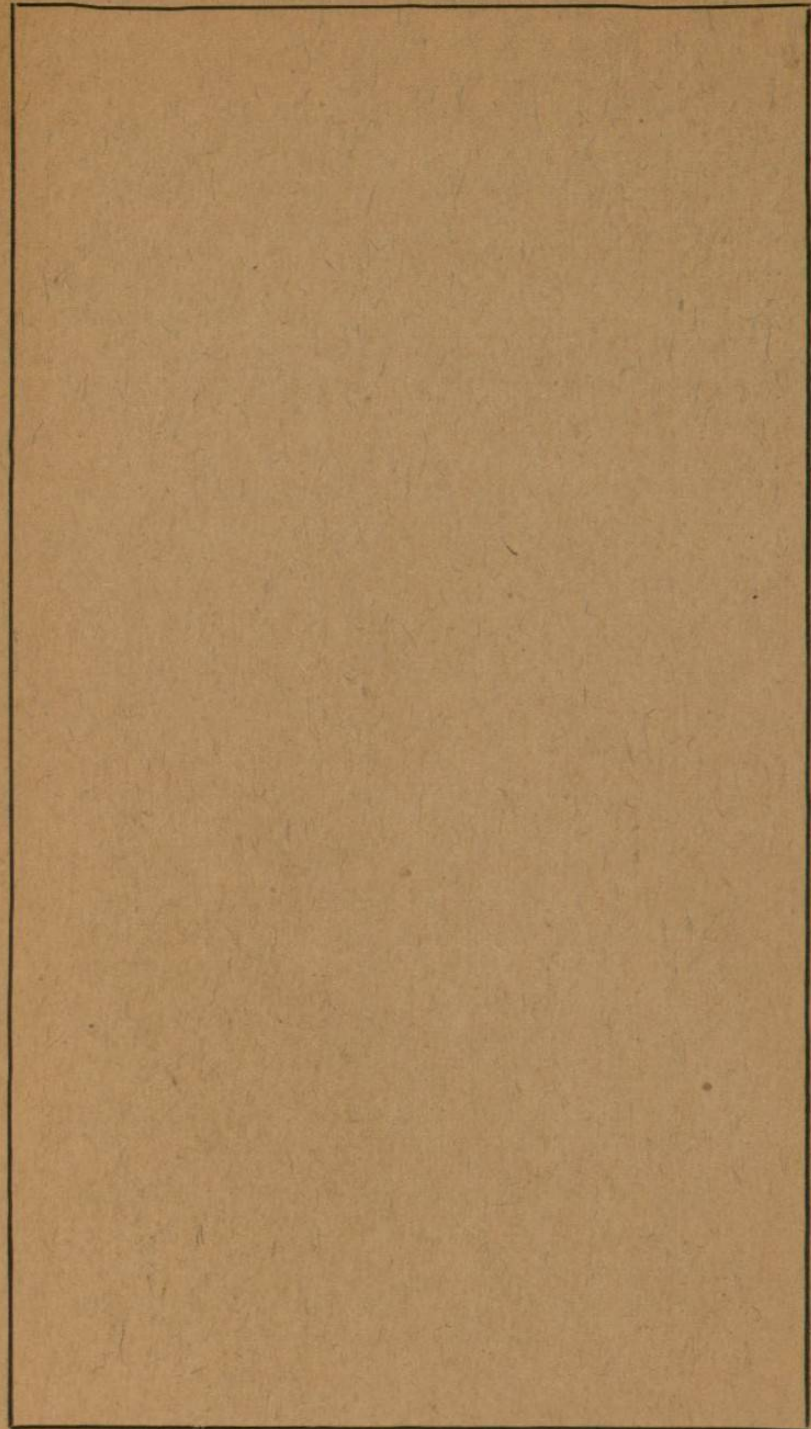
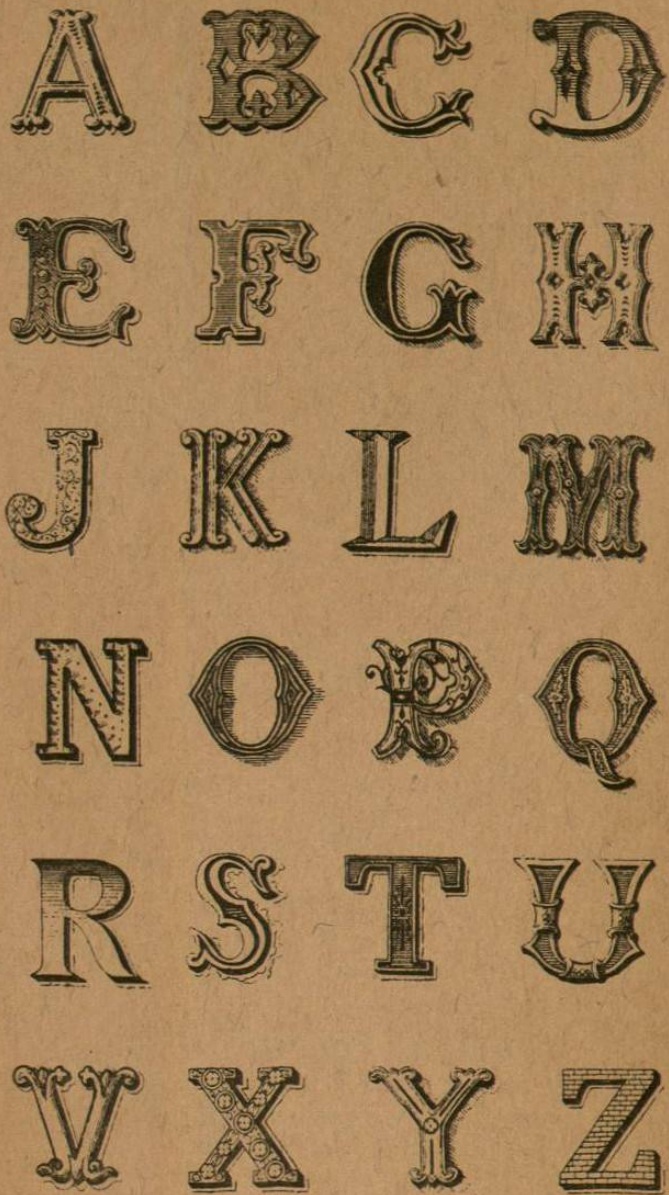
abc defghijkl

BURAU Rangel Fila

FONDO  
HUMBERTO RAMOS  
LOZANO



Letras de adorno que pueden usarse en la rotulación.



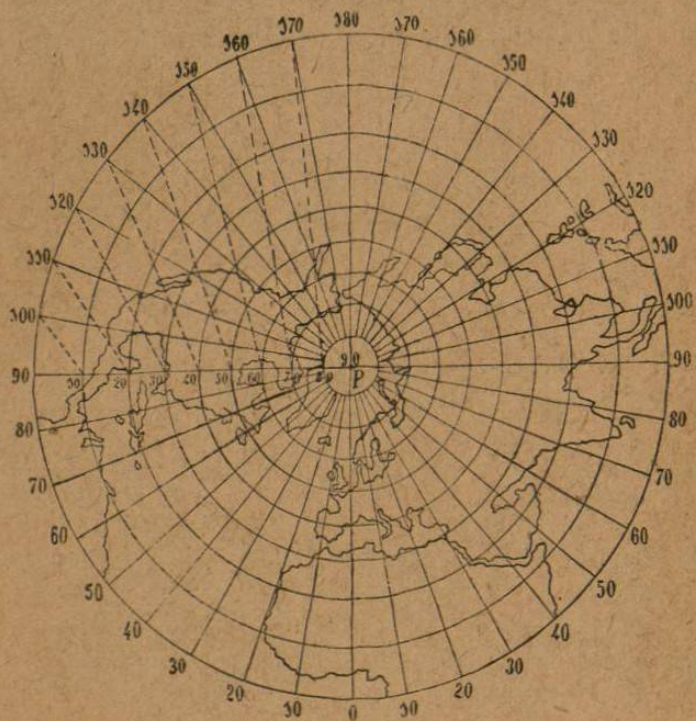


Mapa-mundi en dos hemisferios: Boreal ó del Norte y Austral ó del Sur.

El trazado de estos hemisferios es muy sencillo; trazada una circunferencia se divide en 36 partes, de modo que cada una de estas divisiones comprenderá 10 grados. Háganse los 36 radios, que son los meridianos, poniendo 0° al de la parte inferior, y á los demás el número correspondiente.

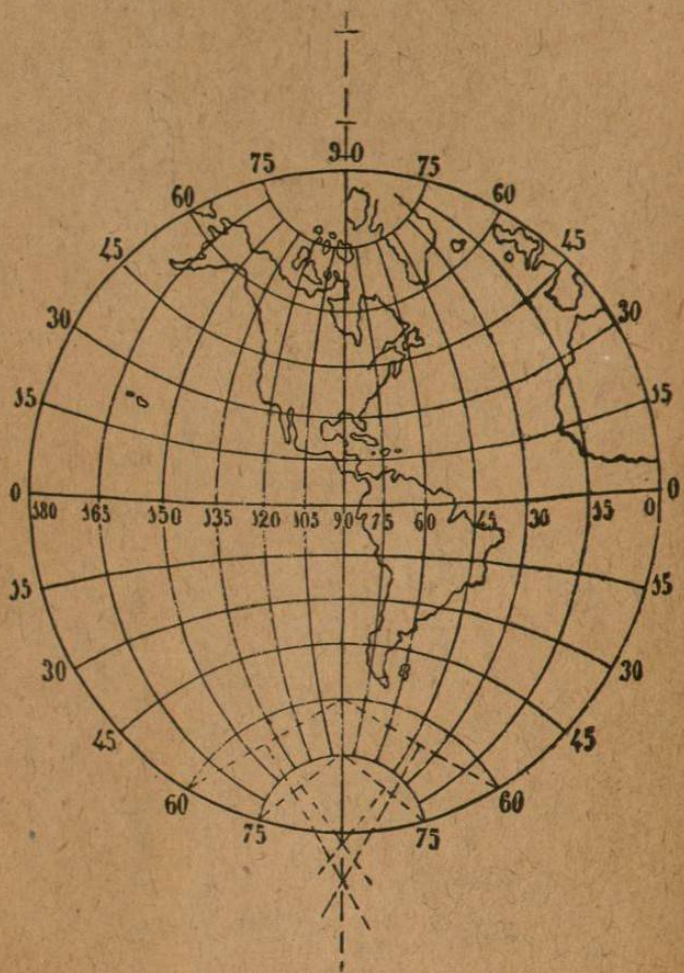
Luego, trácense unas rectas que se corten en el radio 90 P, desde los puntos 100, 110, 120, etc., hacia el 0°, y después constrúyanse los paralelos ó círculos concéntricos que pasen por los puntos de intersección 10, 20, 30, etc. Por fin, sobre el cuadrículado que resulta, trácese el mapa.

Después de este ejercicio debe hacerse otro con los dos hemisferios, en un papel mayor, tomando el dibujo de un mapa-mundi que tenga los paralelos y meridianos de 10 en 10 grados.





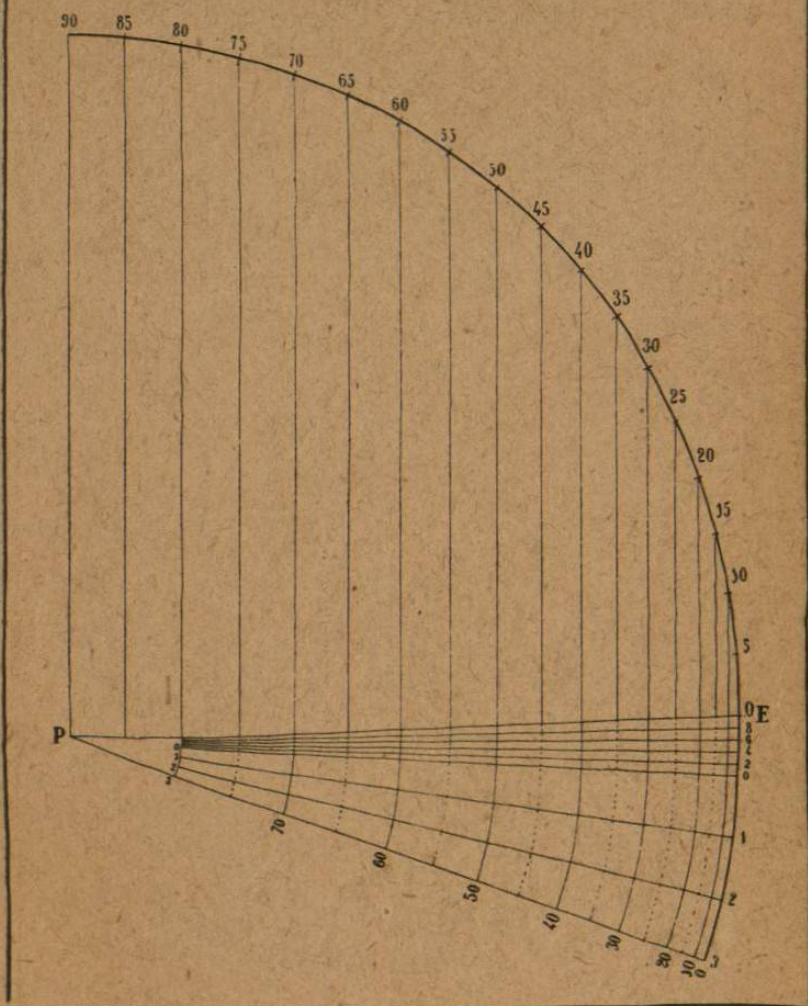
Mapa-mundi en dos hemisferios: Oriental y Occidental.  
 Trácese la circunferencia y divídase en 24 partes iguales; cada una de estas divisiones comprenderá 15 grados. Constrúyanse dos diámetros perpendiculares entre sí, y divídase cada radio en seis pares desiguales, por el mismo procedimiento anterior. Después trácense los arcos de manera que cada uno pase por tres puntos de los obtenidos, en el sentido que representa la figura. El hemisferio adjunto es el Occidental. Esta proyección y la del ejercicio anterior, se llama *estereográfica*.





Para construir los paralelos y meridianos de mapas que comprendan una parte de la Tierra, debemos hacer el trazado preliminar adjunto á fin de averiguar en cada caso la distancia á que deben colocarse los meridianos según los grados de latitud.

Trácese el cuadrante 90 E P, y divídase, por ejemplo, en 18 partes iguales, ó sea de 5 en 5 grados. Bájense perpendiculares al radio E P, y luego desde P, con el compás,



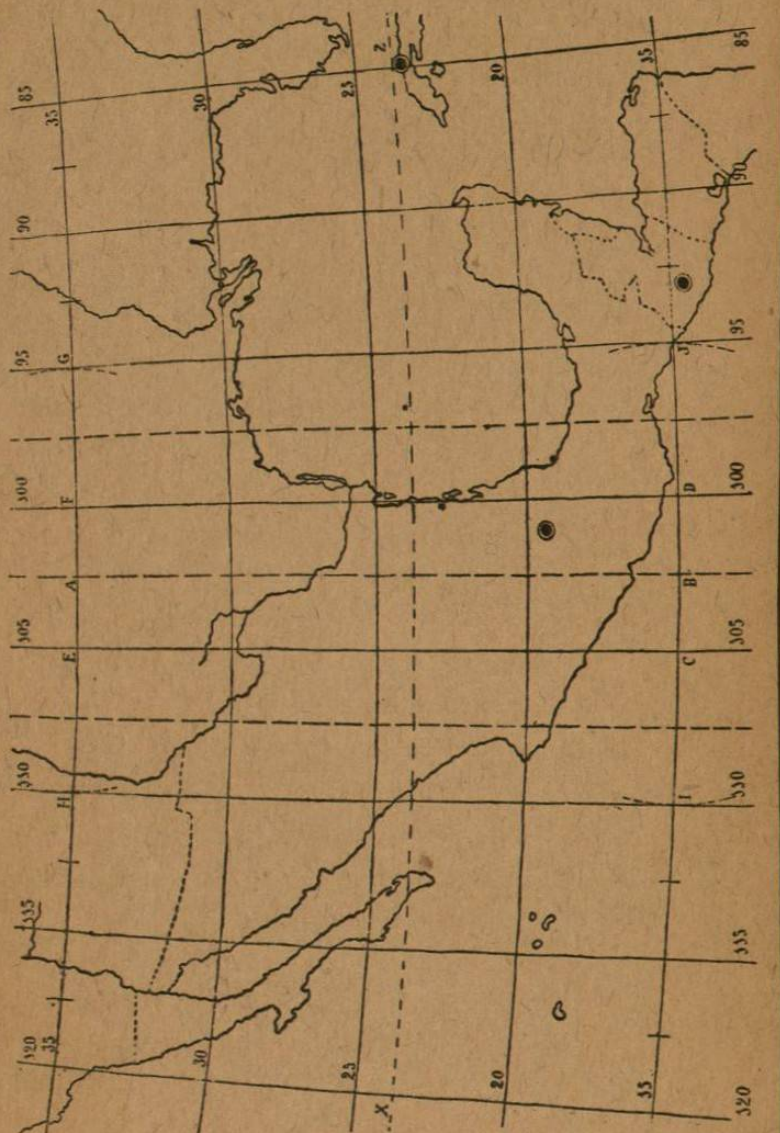
trácese unos arcos, continuación de las perpendiculares. Divídase por medio de radios este espacio en 4 partes iguales, y una de ellas en 5.

Si en un mapa ponemos los paralelos á la distancia de dos divisiones de éstas, tomadas sobre la curva de 0 grados, á los 40 grados de latitud, por ejemplo, los meridianos estarán á la distancia que indican las dos divisiones tomadas en el arco anotado con el número 40.



Construyamos con la escala anterior los paralelos y meridianos del mapa correspondiente á la República Mexicana, comprendida entre los paralelos 15 y 35 de latitud Norte.

Tracemos la vertical A B sobre la cual marcaremos distancias iguales que indicarán los paralelos de 5 en 5 grados. Como cada una de estas distancias comprende en la



escala anterior 2 partes y 6 décimos, á 0 grados, tomaremos á los 15 y á los 35 grados lo correspondiente á las mismas divisiones, con lo cual formaremos el trapecio E F C D. Agregando trapecios como éste, á la derecha y á la izquierda, obtendremos el trazado completo.

A esta proyección se llama *Cónica*, y es una de las mejores que se emplean en la construcción de mapas.



Hay otra proyección llamado *Cilíndrica ó de Mercator*, que tiene la ventaja de dar exactamente los rumbos para dirigirse de un lugar á otro.

En esta clase de proyección se trazan los meridianos paralelamente y á iguales distancias, mientras que los paralelos van separándose en proporción de lo que debían juntarse los meridianos.

El adjunto mapa de Eúropa Occidental está hecho con arreglo á la proyección mencionada. Tomemos la distan-



cia que hay entre los paralelos, y veremos que entre los 40 y 45° de la escala comprende 2 partes y 7 décimos; estas mismas 2 partes y 7 décimos, tomadas en el arco 0°, debe ser la distancia que debemos dar á los paralelos 40 y 45. Así se obtienen los demás paralelos.

El mapa-mundi planisferio del ejercicio siguiente se construirá del mismo modo, pero teniendo en cuenta que los paralelos y meridianos están de 20 en 20 grados.







# PRINCIPIOS FUNDAMENTALES DE DIBUJO

---

- I.—Primeros ejercicios al lápiz.
  - II.—La pluma, el pincel y los colores.
  - III.—Modelos fundamentales del natural.
  - IV.—Modelos fundamentales de Arte.
  - V.—Estilos de la Edad antigua.
  - VI.—Estilos de la Edad Media y Moderna.
  - VII.—El Arte en el dibujo lineal.
-