



MIGUEL ARRIAGA

Principios fundamentales
de
DIBUJO

VI

Estilos de la Edad Media
y Moderna

Cuaderno núm. 19

RAMÓN de S. N. ARALUCE

Editor

APARTADO, 59 BIS
MÉXICO

PONS Y COMPAÑIA

Editores

PASEO DE SAN JUAN, 201
BARCELONA

NC730
A77
1903
V.6
T.19
c.1



NC730

A77

1903

V.6

T.19

c.1

28632

PRINCIPIOS FUNDAMENTALES
DE
Dibujo Artístico

VI

***Estilos de la Edad Media
y Moderna***

POR

MIGUEL ARRIAGA

Cuaderno núm. 19



EDITORES

RAMÓN DE S. N. ARALUCE
APARTADO, 59 BIS
MÉXICO

PONS Y COMPAÑÍA
PASEO DE SAN JUAN, 201
BARCELONA

1903



FONDO
HUMBERTO RAMOS
LOZANO

Estilos de la Edad Media y Moderna

Dijimos en el cuaderno anterior, que el arte Griego y Romano, ó Greco-Romano, es el que ha servido de modelo á todos los pueblos civilizados desde la Edad Media hasta la época actual.

Quando en el siglo iv apareció formada la Religión Cristiana, comenzó á modificarse la Arquitectura Greco-Romana de conformidad con las nuevas creencias religiosas. El emperador Constantino fijó su residencia en Bizancio, y esta capital tomó entonces el nombre de Constantinópolis, (hoy Constantinopla). Dicho emperador fué el que desarrolló, con artistas griegos y romanos, el nuevo arte llamado *Bizantino*; los sucesores de Constantino introdujeron modificaciones importantes en el arte, de tal modo que en el siglo viii ya se había extendido desde Oriente hasta Occidente.

Sin embargo, los pueblos de Occidente, principalmente Italia, España y Francia, no podían tolerar por más tiempo el arte Bizantino venido de pueblos con quienes sostenían guerras religiosas constantemente, y por esto, los arquitectos, de acuerdo con los Papas de Roma, hicieron grandes esfuerzos para crear una arquitectura propia que simbolizara sus ideales. Esta tendencia puede decirse que comenzó en el siglo viii, mezclando los elementos del Bizantino con el Romano; en el siglo x ya tenía carácter propio, cuyo arte tomó el nombre de *Románico*, y continuó desarrollándose en los siglos xi y xii.

La Arquitectura Románica en el siglo xii, había adquirido un gran desarrollo, y sus rápidos progresos anunciaban ya una transformación, un nuevo carácter mucho más de acuerdo con las ideas religiosas. Se había introducido en las construcciones el arco ojival; se agruparon las columnas en series; se evitó el cornisamento substituyéndolo por pináculos y agujas, cuyos remates parecían establecer estrechas relaciones místicas entre

la tierra y el cielo. Este arte ideal llamado *Ojival ó Gótico*, produjo notables obras durante los siglos xiii, xiv y xv.

Mientras se desarrollaron en Occidente los estilos Románico y Ojival, otro curso llevó la Arquitectura y el arte en general entre los pueblos de Oriente. Fundada una nueva religión por Mahoma en el siglo vii, los nuevos prosélitos, conocidos con la denominación de Árabes, crearon su arte propio con elementos Bizantinos y Greco-Romanos, introduciendo el arco de herradura, columnas esbeltas, adornos basados en la Geometría y mosaicos con esmaltes. Esta Arquitectura *Árabe* ya tenía carácter propio en el siglo x, y la introdujeron por conquista entre los pueblos de Occidente, principalmente en España.

En el siglo xv se inició por los pueblos de Occidente una profunda reforma en el arte. El estilo ojival decae por haber perdido la sencillez y nobleza de sus primeros tiempos; los árabes son expulsados á la costa Norte de Africa, y las ideas religiosas pierden gran parte de su misticismo, que es reemplazado por las ciencias positivas. Entonces se recuerda el arte pagano, es decir, el Greco-Romano; lo sujetan á proporciones estéticas; perfeccionan los detalles de ornamentación é idean nuevas columnas, resultando en su conjunto un arte nuevo, viril y armónico: *El Renacimiento*.

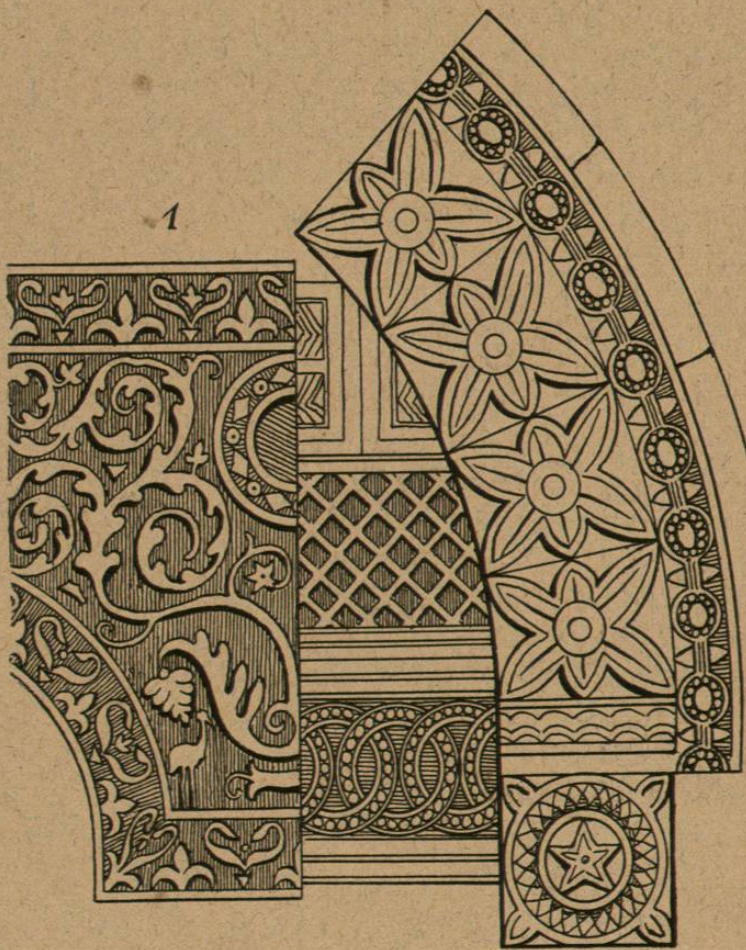
El estilo del Renacimiento ha dominado los siglos xvi, xvii, xviii y xix; penetró en el siglo xx, pero en la actualidad está sufriendo una reforma; estamos presenciando un periodo de transición, debido más bien á los diferentes materiales de construcción que deben adaptarse necesariamente á nuevas formas, y al perfeccionamiento de los elementos que proporciona la industria. El arte de la decoración, que en todo el periodo del Renacimiento tuvo por base la hoja de acanto y las volutas en diferentes movimientos, hoy comienza á reemplazarse por conjuntos formados con cualquiera de los elementos que suministra la naturaleza ó la imaginación.

Los cuadernos 19, 20, 21 y 22 comprenden los estilos: *Bizantino, Románico, Ojival, Árabe, Renacimiento y Moderno*.

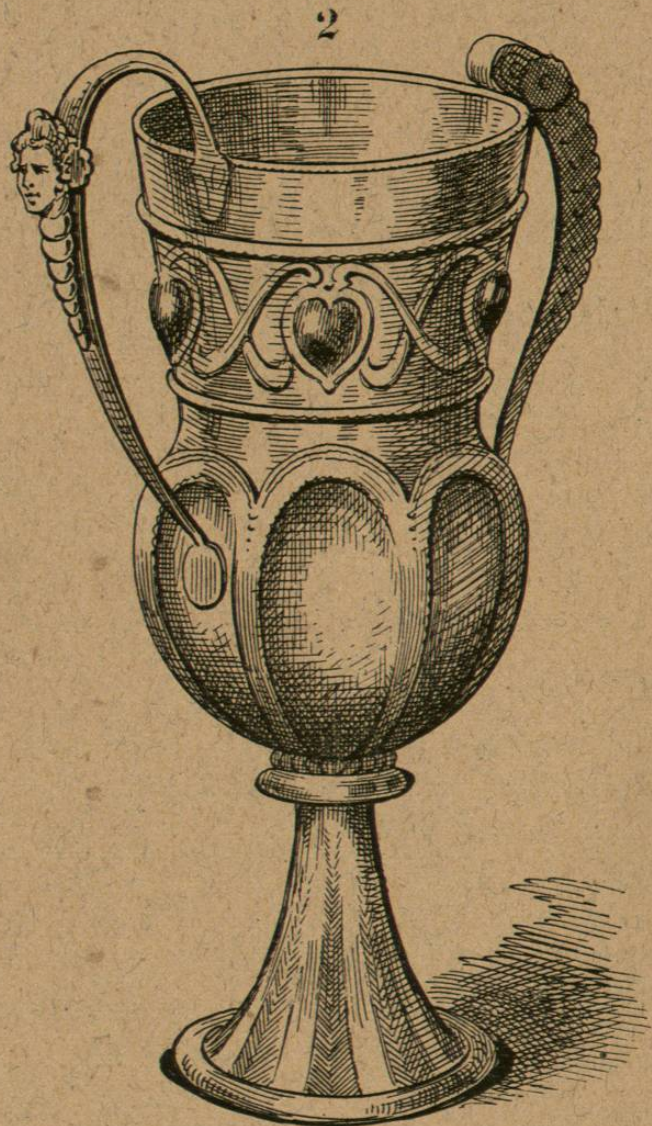


1080109608

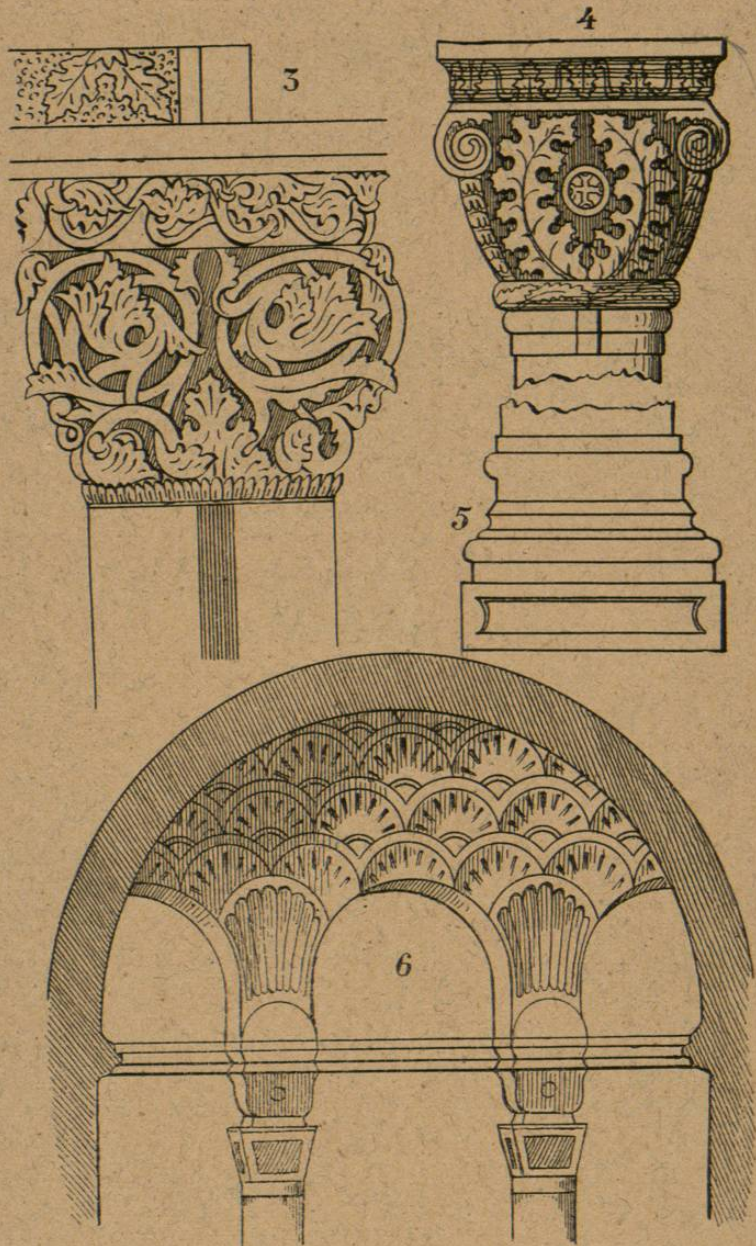
1 Adornos, muchos de los cuales eran ladrillos esmaltados en colores.



2 Dibujo de un vaso de oro.



3 y 4 Capiteles.—5 Basa.—6 Arcada.



7 Iglesia de Nowogorod. Rusia.



8 Jefe militar con coraza de cuero.—9 Emperatriz con dalmática ó túnica imperial.

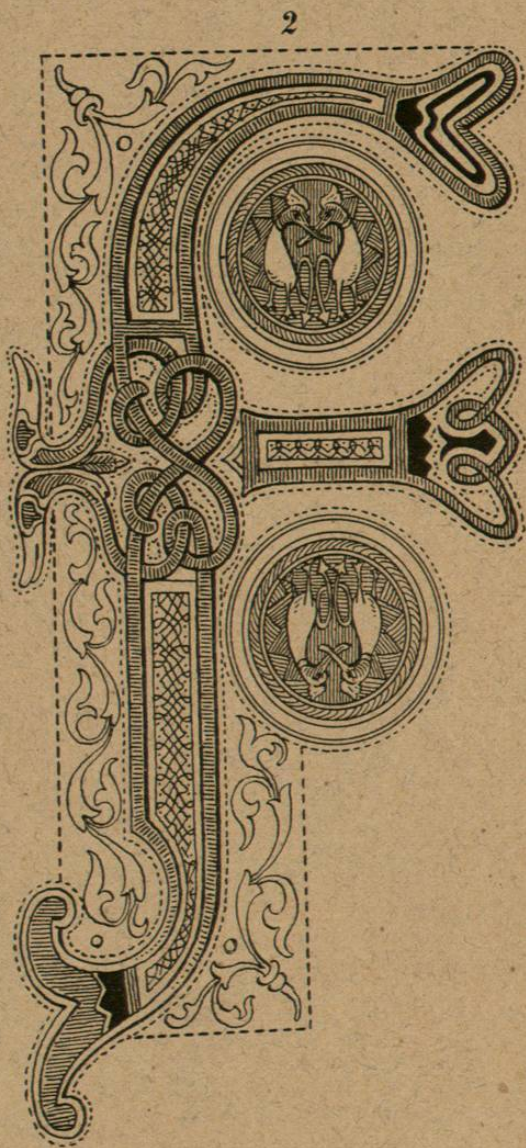


1 Cáliz del siglo xi.

1



2 Letra inicial, de las que usaban en la escritura de la Biblia.



PRINCIPIOS FUNDAMENTALES DE DIBUJO

- I.—Primeros ejercicios al lápiz.
 - II.—La pluma, el pincel y los colores.
 - III.—Modelos fundamentales del natural.
 - IV.—Modelos fundamentales de Arte.
 - V.—Estilos de la Edad antigua.
 - VI.—Estilos de la Edad Media y Moderna.
 - VII.—El Arte en el dibujo lineal.
-
- 