

Examinadas estas cosas, el gobierno de México, al igual que los otros países, se dio cuenta de que las tropas y empleados que viajan por riel en los ferrocarriles, y los pasajeros que llevan sus cosas, necesitan un servicio de transporte que les permita ir de un punto a otro de manera rápida y segura. Este servicio lo presta el gobierno en forma de un departamento de ferrocarriles.

En México, el departamento de ferrocarriles es el más importante de los que existen en el país. Su función es proporcionar un servicio de transporte seguro y rápido para las tropas y empleados que viajan por riel, y para los pasajeros que llevan sus cosas. Este servicio lo presta el gobierno en forma de un departamento de ferrocarriles.

El departamento de ferrocarriles de México tiene una longitud total de 15,000 kilómetros. Este servicio lo presta el gobierno en forma de un departamento de ferrocarriles.

Para el pago de los servicios especiales, en los ferrocarriles de México se cobra una tarifa especial. Esta tarifa es más alta que la normal, pero es necesaria para cubrir los costos de los servicios especiales.

En México, el departamento de ferrocarriles es el más importante de los que existen en el país. Su función es proporcionar un servicio de transporte seguro y rápido para las tropas y empleados que viajan por riel, y para los pasajeros que llevan sus cosas. Este servicio lo presta el gobierno en forma de un departamento de ferrocarriles.

El departamento de ferrocarriles de México tiene una longitud total de 15,000 kilómetros. Este servicio lo presta el gobierno en forma de un departamento de ferrocarriles.

Para el pago de los servicios especiales, en los ferrocarriles de México se cobra una tarifa especial. Esta tarifa es más alta que la normal, pero es necesaria para cubrir los costos de los servicios especiales.

En México, el departamento de ferrocarriles es el más importante de los que existen en el país. Su función es proporcionar un servicio de transporte seguro y rápido para las tropas y empleados que viajan por riel, y para los pasajeros que llevan sus cosas. Este servicio lo presta el gobierno en forma de un departamento de ferrocarriles.

El departamento de ferrocarriles de México tiene una longitud total de 15,000 kilómetros. Este servicio lo presta el gobierno en forma de un departamento de ferrocarriles.

Para el pago de los servicios especiales, en los ferrocarriles de México se cobra una tarifa especial. Esta tarifa es más alta que la normal, pero es necesaria para cubrir los costos de los servicios especiales.

En México, el departamento de ferrocarriles es el más importante de los que existen en el país. Su función es proporcionar un servicio de transporte seguro y rápido para las tropas y empleados que viajan por riel, y para los pasajeros que llevan sus cosas. Este servicio lo presta el gobierno en forma de un departamento de ferrocarriles.

El departamento de ferrocarriles de México tiene una longitud total de 15,000 kilómetros. Este servicio lo presta el gobierno en forma de un departamento de ferrocarriles.

Operas públicas y comunicaciones

TRUPO Y ATRUPO SETRUPO Y QUINRU

El departamento de ferrocarriles de México tiene una longitud total de 15,000 kilómetros. Este servicio lo presta el gobierno en forma de un departamento de ferrocarriles.

Para el pago de los servicios especiales, en los ferrocarriles de México se cobra una tarifa especial. Esta tarifa es más alta que la normal, pero es necesaria para cubrir los costos de los servicios especiales.

En México, el departamento de ferrocarriles es el más importante de los que existen en el país. Su función es proporcionar un servicio de transporte seguro y rápido para las tropas y empleados que viajan por riel, y para los pasajeros que llevan sus cosas. Este servicio lo presta el gobierno en forma de un departamento de ferrocarriles.

El departamento de ferrocarriles de México tiene una longitud total de 15,000 kilómetros. Este servicio lo presta el gobierno en forma de un departamento de ferrocarriles.

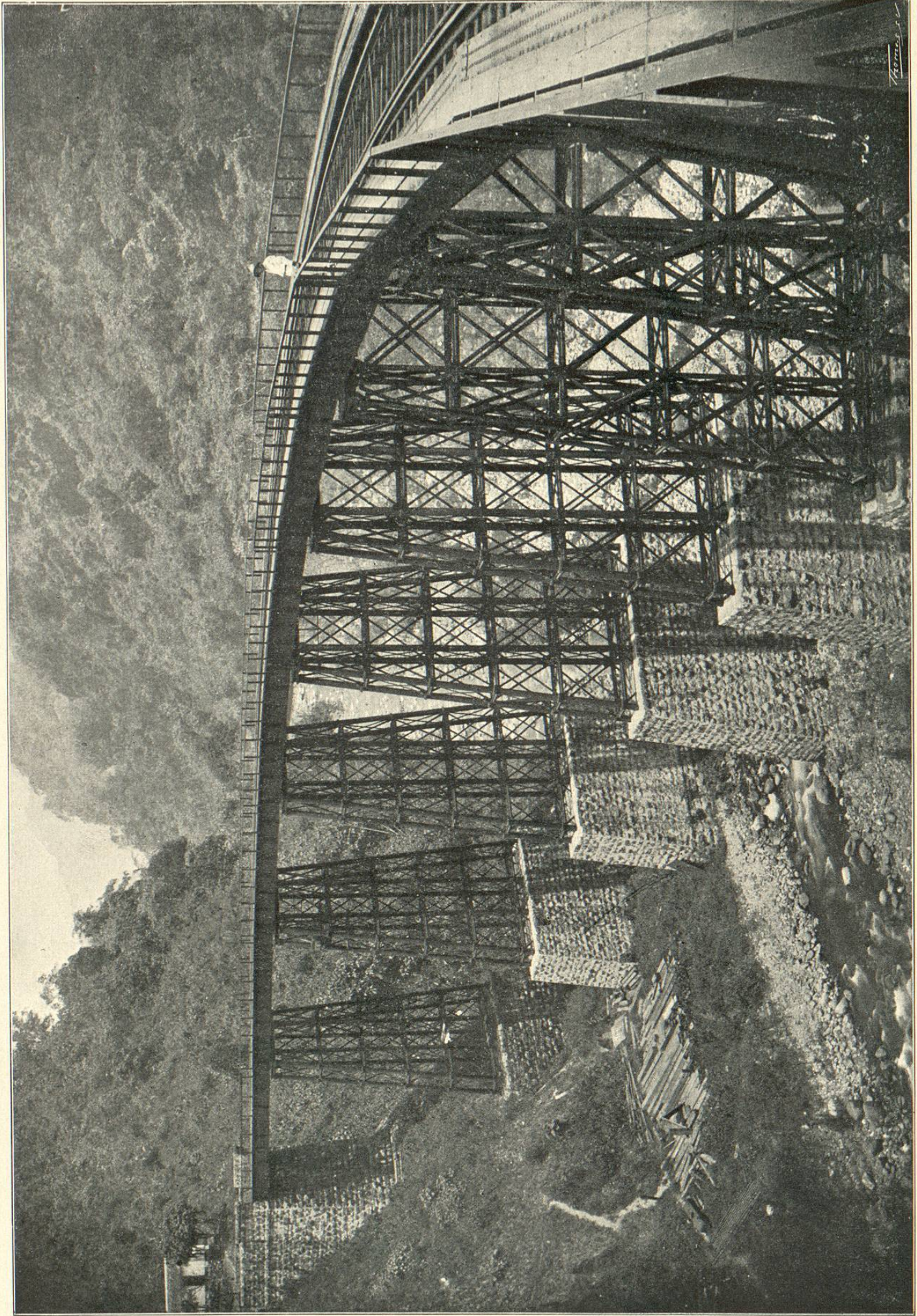
Para el pago de los servicios especiales, en los ferrocarriles de México se cobra una tarifa especial. Esta tarifa es más alta que la normal, pero es necesaria para cubrir los costos de los servicios especiales.

En México, el departamento de ferrocarriles es el más importante de los que existen en el país. Su función es proporcionar un servicio de transporte seguro y rápido para las tropas y empleados que viajan por riel, y para los pasajeros que llevan sus cosas. Este servicio lo presta el gobierno en forma de un departamento de ferrocarriles.

El departamento de ferrocarriles de México tiene una longitud total de 15,000 kilómetros. Este servicio lo presta el gobierno en forma de un departamento de ferrocarriles.

Para el pago de los servicios especiales, en los ferrocarriles de México se cobra una tarifa especial. Esta tarifa es más alta que la normal, pero es necesaria para cubrir los costos de los servicios especiales.

En México, el departamento de ferrocarriles es el más importante de los que existen en el país. Su función es proporcionar un servicio de transporte seguro y rápido para las tropas y empleados que viajan por riel, y para los pasajeros que llevan sus cosas. Este servicio lo presta el gobierno en forma de un departamento de ferrocarriles.



franquicias otorgadas á las empresas. Así, por ejemplo, el principio de reversión de la vía á la nación después de cierto número de años; la fijación y hasta cierta uniformidad en las tarifas máximas; la intervención del poder público en la construcción y explotación de la vía; la obligación de rendir al gobierno informes anuales detallados; el transporte gratuito de la correspondencia pública; el derecho del Gobierno para colocar un alambre en los postes del telégrafo de los ferrocarriles, han sido, con otros de notoria importancia, principios que se han observado uniformemente y que, por decirlo así, dan un carácter ó fisonomía general á nuestro sistema de ferrocarriles.

El impulso que se había dado, no sólo á los asuntos de ferrocarriles, sino en general á todos los que dependían de la Secretaría de Fomento, creada, como entendemos haberlo dicho ya, en 1853, hizo pensar en la necesidad de organizar otro departamento ó Secretaría de Estado, y por ley de 13 de Mayo de 1891 se mandó establecer la de Comunicaciones y Obras Públicas, á cuyo cargo quedaron los ramos siguientes: Correos interiores.—Vías marítimas de comunicación ó vapores-correos.—Unión Postal Universal.—Telégrafos.—Teléfonos.—Ferrocarriles.—Obras de los puertos.—Faros.—Monumentos públicos y obras de utilidad y ornato.—Carreteras, calzadas, puertos, ríos, puentes, lagos y canales.—Conserjería y obras en los palacios Nacional y de Chapultepec.—Desagüe del valle de México.

La nueva Secretaría, como era de esperar, comenzó á poner más orden y á no ser ya tan liberal en punto á ferrocarriles; pudiendo decirse que, hacia 1892, este espíritu, que pudiera llamarse restrictivo, por contraste con el que venía dominando desde 1880, adquirió notable incremento con el sistema de severa previsión y de inflexible método que ha presidido á la organización de nuestra hacienda pública, llevada á cabo por el ministro del ramo, señor licenciado D. José Y. Limantour. Sin embargo, la formación de un verdadero plan de administración pública en esta materia, no tuvo lugar sino en Septiembre de 1898, en que el señor Presidente de la República y su Consejo de Ministros aprobaron las conclusiones de una exposición que sobre ferrocarriles y obras en los puertos presentó el señor Limantour, y que hasta hace poco tiempo se publicó en la Memoria de la Secretaría de Hacienda correspondiente al año fiscal de 1898 á 1899.

Interesante desde muchos puntos de vista es este documento, que marca el instante preciso de nuestra historia ferrocarrilera en que, por decirlo así, hicimos una parada para ver la distancia recorrida, que era inmensa, los métodos que habíamos empleado, y sobre todo, qué era lo que nos faltaba por hacer y cómo debíamos llevarlo á cabo, dentro de los lineamientos bien definidos de un plan racional. Deploramos, pues, por muchos conceptos, no poner íntegra esta exposición ante los ojos de nuestros lectores; pero en la imposibilidad de hacerlo por su considerable extensión, nos limitaremos á copiar sus pasajes más característicos é importantes.

Hablando del pasado, el documento se expresa así:

«Transcurrido el período de nuestra historia durante el cual ha sido una verdadera necesidad el fomentar, por todos los medios posibles, y aun á costa de duros sacrificios, el establecimiento de vías férreas que pusieran en comunicación fácil y económica las principales regiones de un país tan extenso y tan variado en producciones como lo es el nuestro, se hace ya indispensable adoptar una norma de conducta bien meditada y á la que deba sujetarse el Gobierno en lo sucesivo, para otorgar concesiones y celebrar contratos de obras, así como para buscar la mejor aplicación posible de los recursos que á los expresados fines puede destinar la nación.

»Hasta hoy, más bien que dirigir el espíritu de iniciativa para encauzarlo en tal ó cual sentido, el Gobierno ha subordinado, casi siempre, sus ideas, en cuanto á trazos de líneas y otros conceptos, á las ideas de las empresas respectivas, con el fin patriótico de no crear dificultades á los que se proponían consagrar sus esfuerzos é invertir su dinero en obras de tanta trascendencia, y confiando también, sin duda, en que el interés particular de las empresas, que debe inclinarlas á buscar el trazo que mejor llene las aspiraciones de los productores y consumidores, podría servir de agente eficaz para satisfacer las más importantes y urgentes necesidades del interés procomunal.