

III. Evaluación del perfil del docente de la Facultad de Filosofía y Letras

III.1. Metodología. Para esta investigación se utilizó el método de la encuesta, empleando los instrumentos institucionales de evaluación del desempeño docente, aplicados a los maestros de la Facultad de Filosofía y Letras en los años 1998, 1999 y 2000.

III.1.1. El instrumento. Se trata de un cuestionario compuesto por diez preguntas de opción múltiple (cinco opciones en cada caso) que fue elaborado por el Centro de Evaluaciones de la Universidad Autónoma de Nuevo León. Incluye preguntas relacionadas con el desempeño del profesor en el aula, acerca de técnicas didácticas y otros ítemes que van dirigidos a evaluar el perfil actitudinal del docente. En conjunto, las respuestas a todas estas preguntas integran el llamado Índice de Satisfacción Ponderado, representado por las siglas ISP, que refleja la evaluación del profesor.

Como se mencionó anteriormente, el instrumento aplicado es institucional y correspondió a los encargados de su elaboración realizar pruebas que avalan la confiabilidad y la validez del mismo. El referido cuestionario se presenta como anexo #2 de este documento.

Dadas las condiciones de la evaluación, los aplicadores del instrumento deben ser personas ajenas a la unidad de análisis, y en esta ocasión se reclutó un grupo de aproximadamente treinta alumnos, a quienes se les impartió una capacitación previa a la aplicación del instrumento.

Todos los aplicadores fueron alumnos de nuestra escuela. Se dirigieron a los grupos y explicaron el proceso a los estudiantes. A la hora en que se aplicó el instrumento, el docente salía del salón. Cada estudiante-aplicador colaboró

La Facultad de Filosofía y Letras recibió un conjunto de reportes conteniendo los Índices de Satisfacción Ponderados, ISP, que representan las calificaciones numérica de los profesores, correspondientes a cada una de las materias y grupos de cada maestro.

En el presente análisis que finaliza en el mes de agosto del año 2001, se incluyen resultados de las primeras tres evaluaciones del desempeño docente puesto que aún no se reciben los resultados de la cuarta evaluación.

Cada uno de los reportes se presenta en cuadros en donde se incluye información correspondiente a cada uno de los ítemes que componen el instrumento de evaluación y al número de alumnos que contestó en base a la escala establecida.

A continuación se incluye un ejemplo:

R E S P U E S T A S

PREGUN- TA	NO RESPONDE	EXCELEN- TE	MUY BIEN	BIEN	REGULAR	DEFICIEN- TE	TOTAL
001	0	12	3	0	0	0	15
002	0	14	0	1	0	0	15
003	0	13	1	1	0	0	15
004	0	13	1	1	0	0	15
005	0	8	6	1	0	0	15
006	0	11	2	2	0	0	15
007	0	8	4	3	0	0	15
008	0	9	5	1	0	0	15
009	0	12	2	1	0	0	15
010	0	13	2	0	0	0	15

Este cuadro representa la manera en que contestaron al cuestionario los alumnos de un grupo compuesto por quince estudiantes. En la primer columna se estipula el número de pregunta o ítem, enseguida y en cada caso, se registra el número de alumnos que no contestó a cada ítem, los que consideran que el desempeño de su maestro es excelente respecto a cada reactivo, a continuación el número de estudiantes que consideran el desempeño como muy bueno, como bueno, como regular y como deficiente, para que en el último cuadro se estipule el número total de estudiantes que contestaron.

Utilizando la información registrada en los formatos, se generó una base de datos en el programa FoxPro 2.6 para Windows, con los siguientes campos:

- Colegio
- Pregunta 01, 02, etc . . .
- Pregunta 10
- Total

Utilizando dichos reportes de evaluación docente se procedió a capturar la información. Se consideraron todos los colegios y todos los reactivos y se identificó la cantidad de alumnos que calificaban al maestro como deficiente y por último al total de alumnos que contestaron la encuesta. Dicha base de datos se procesó en el programa estadístico Statistics Package for Social Sciences, SPSS, generando las frecuencias y porcentajes generales para cada pregunta. De esta manera fue posible ordenar los reactivos en una escala asignando el primer lugar al que fue mejor calificado y al final, el lugar número diez se asigna al reactivo que obtuvo la peor calificación por parte de los estudiantes.

III.1.3. Interpretación de datos. En esta sección se presentan los datos más significativos de los tres años en que se ha llevado a cabo la evaluación al desempeño docente:

- Cálculo de las medias de la muestra. A continuación se presenta una tabla en la que se estipula, en cada uno de los tres años en que se ha llevado a cabo la evaluación docente, el número de profesores que fue evaluado y además se presenta el promedio obtenido al sumar todos los Índices de Satisfacción Ponderada, ISP, que representa la calificación otorgada a cada docente, y dividida entre el número de profesores:

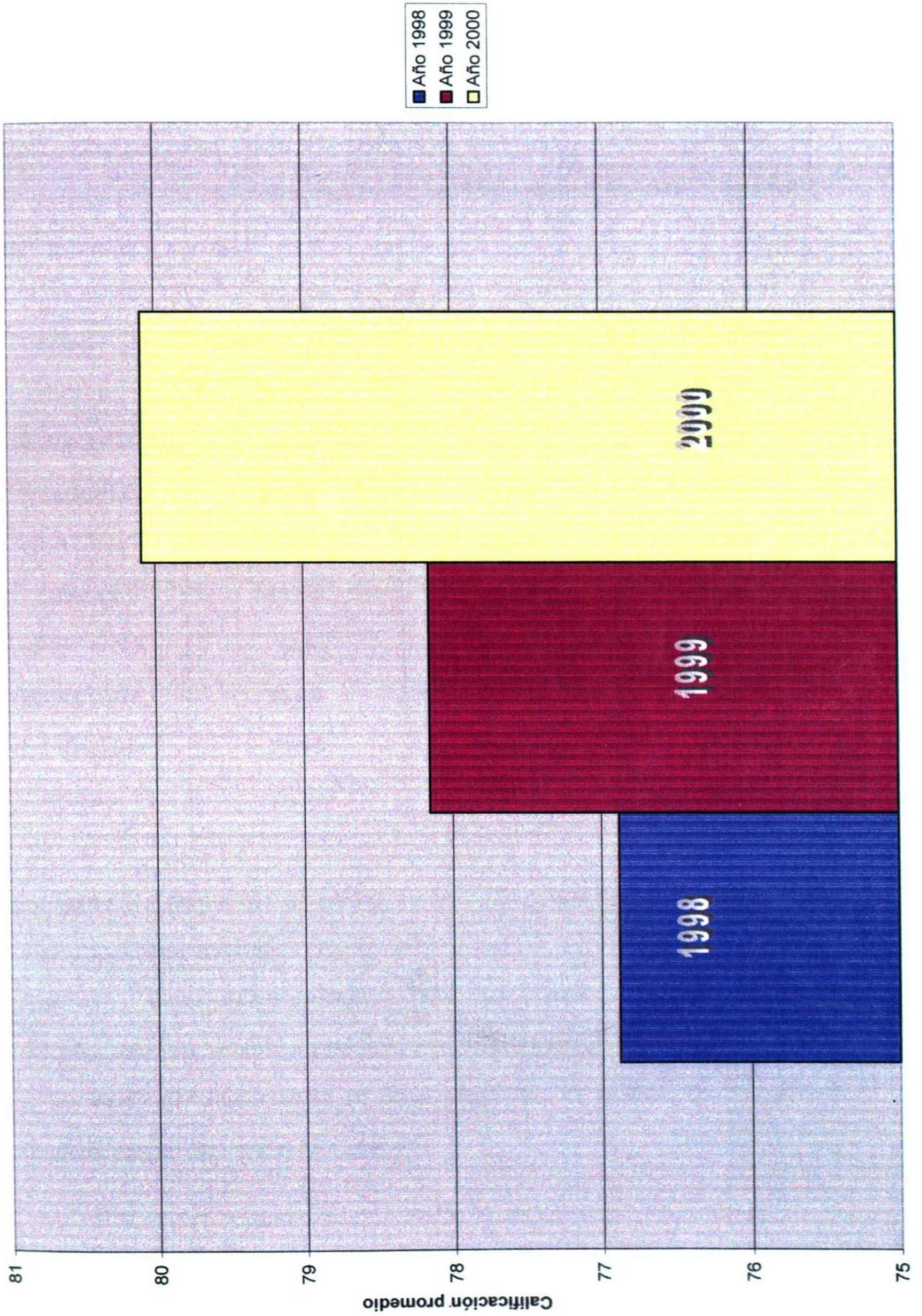
FACULTAD DE FILOSOFÍA Y LETRAS
UNIVERSIDAD AUTÓNOMA DE NUEVO LEÓN
EVALUACIÓN DEL DESEMPEÑO DOCENTE

<i>Año en que se llevó a cabo la evaluación</i>	<i>Número de profesores evaluados</i>	<i>Calificación promedio obtenida por los docentes</i>
1998	160	76.88
1999	142	78.15
2000	141	80.09

Como podemos claramente observar, las calificaciones promedio obtenidas por el total de profesores de la Facultad de Filosofía y Letras se han incrementado, registrando de 1998 a 1999 un aumento de 1.27 unidades, mientras que de 1999 al año 2000 se registró un incremento de 1.94 puntos. En los tres casos la calificación es superior a setenta.

A continuación se presentan de manera gráfica los promedios de los tres años de evaluación del desempeño docente:

Calificación promedio de los docentes de la F FyL, por año



En la facultad existen siete colegios y un Área Común (antes Área Básica Común). Para tener una visión más clara de la situación que impera en cada uno de los colegios en cuanto al desempeño de sus docentes, se presenta la siguiente tabla:

Colegio	Promedio 1998	Promedio 1999	Promedio 2000
ABC/AC	76.23	78	81.53
BIBLIOTECOLOGÍA	71.48	74.41	81.98
FILOSOFÍA	84.63	79.43	86.55
HISTORIA	86.64	78.65	71.07
LETRAS	83.31	83.65	82.06
LINGÜÍSTICA	74.6	79.37	84.07
PEDAGOGÍA	78.76	77.01	77.84
SOCIOLOGÍA	77.08	80.95	75.74
TOTAL	76.88	78.15	80.09

Comparando los resultados obtenidos en las tres evaluaciones, podemos hacer los siguientes comentarios:

- ABC/AC - En el equipo de docentes del Área Común o Área Básica Común del plan antiguo, se nota claramente un incremento de sus promedios, lo que es de particular importancia en estos momentos en que se ha iniciado la implementación del rediseño curricular.

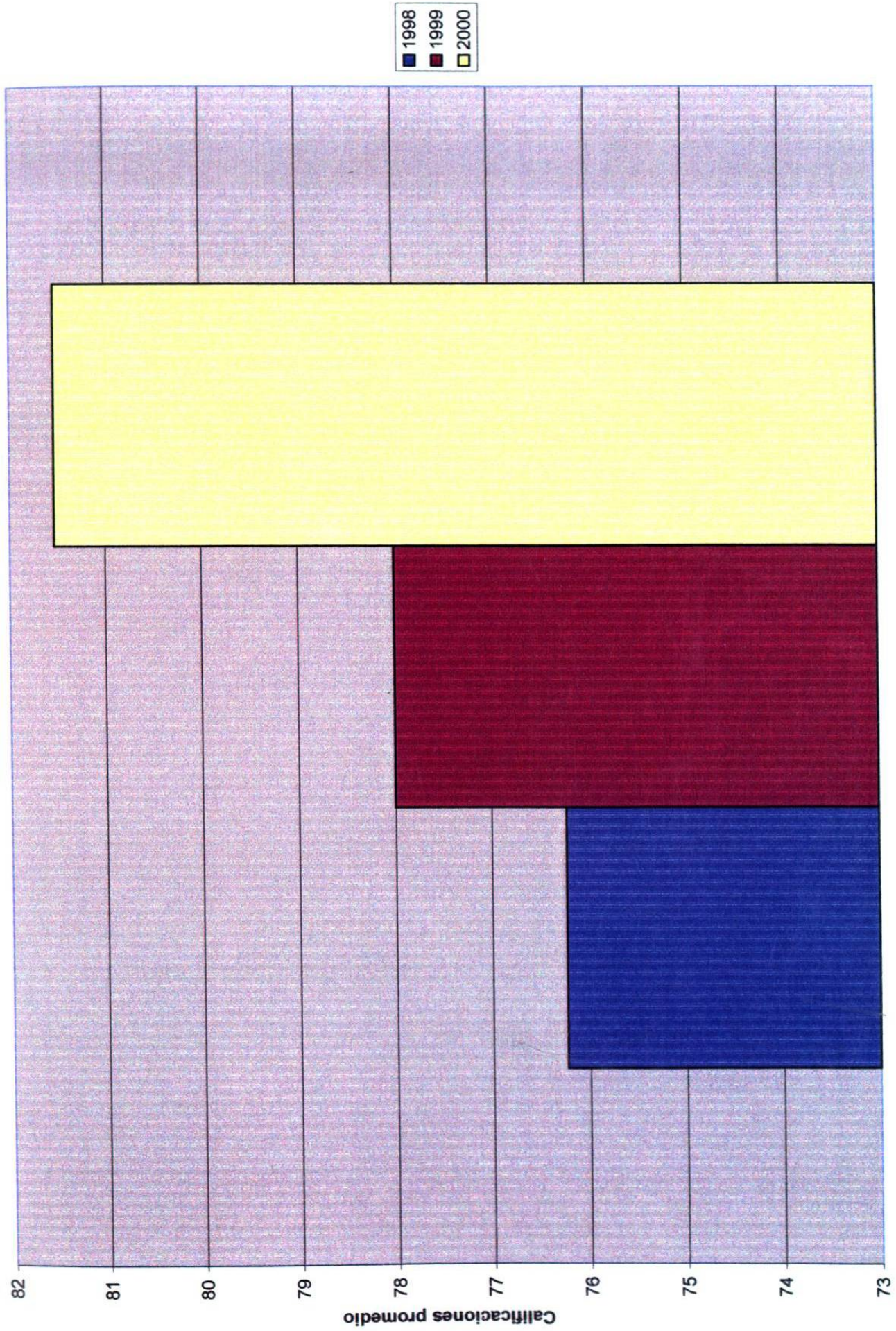
- **BIBLIOTECOLOGÍA** - También se puede observar un incremento en los promedios obtenidos por los docentes de este colegio. Si comparamos los resultados obtenidos en 1998 con los del año 2000, podemos encontrar una diferencia de 10.5 puntos.
- **FILOSOFÍA** - En el Colegio de Filosofía se nota una disminución del promedio de los docentes al comparar la evaluación de 1998 con la de 1999, para de nuevo incrementarse en el año 2000. Sin embargo, si comparamos el resultado obtenido en 1998 (84.63) con el del año 2000 (86.55) el saldo resulta positivo.
- **HISTORIA** - Si comparamos los resultados obtenidos por los docentes que componen el Colegio de Historia, en los tres años, nos daremos cuenta que hubo un retroceso bastante significativo en sus promedios, que va de 86.64 obtenido en 1998 a 71.07 que se obtuvo en el año 2000.
- **LETRAS** - Los tres resultados son muy parecidos. Se trata de un colegio cuyos docentes se han mantenido con promedios alrededor de los 82 puntos, sin embargo notamos que del 98 al 99 incrementaron en .34 puntos para disminuir después del 99 al 2000 en 1.54 puntos.
- **LINGÜÍSTICA APLICADA** - En este Colegio se registró un incremento de 5.31 de 1998 a 1999. De nuevo notamos que de 1999 al 2000 el promedio de sus docentes incrementó, pero en esta ocasión en 4.7 puntos.
- **PEDAGOGÍA** - Al igual que el Colegio de Letras Hispánicas, el Colegio de Pedagogía ha registrado muy poco cambio en el promedio obtenido por sus

docentes en las evaluaciones de desempeño, habiendo alcanzado 78.76, 77.01 y 77.84 puntos respectivamente en los años 98, 99 y 2000.

- **SOCIOLOGÍA** - Entre 1998 y 1999 el Colegio de Sociología presentó un considerable incremento en el promedio de sus evaluaciones (3.87 puntos), sin embargo para el año 2000 se registró el promedio más bajo de los tres períodos: 75.74.

Presentamos en las páginas siguientes y de una manera gráfica, los resultados obtenidos en promedio por los docentes que imparten materias en los diversos colegios y el área común de la facultad.

ABC/AC, Calificaciones promedio de los docentes, por año

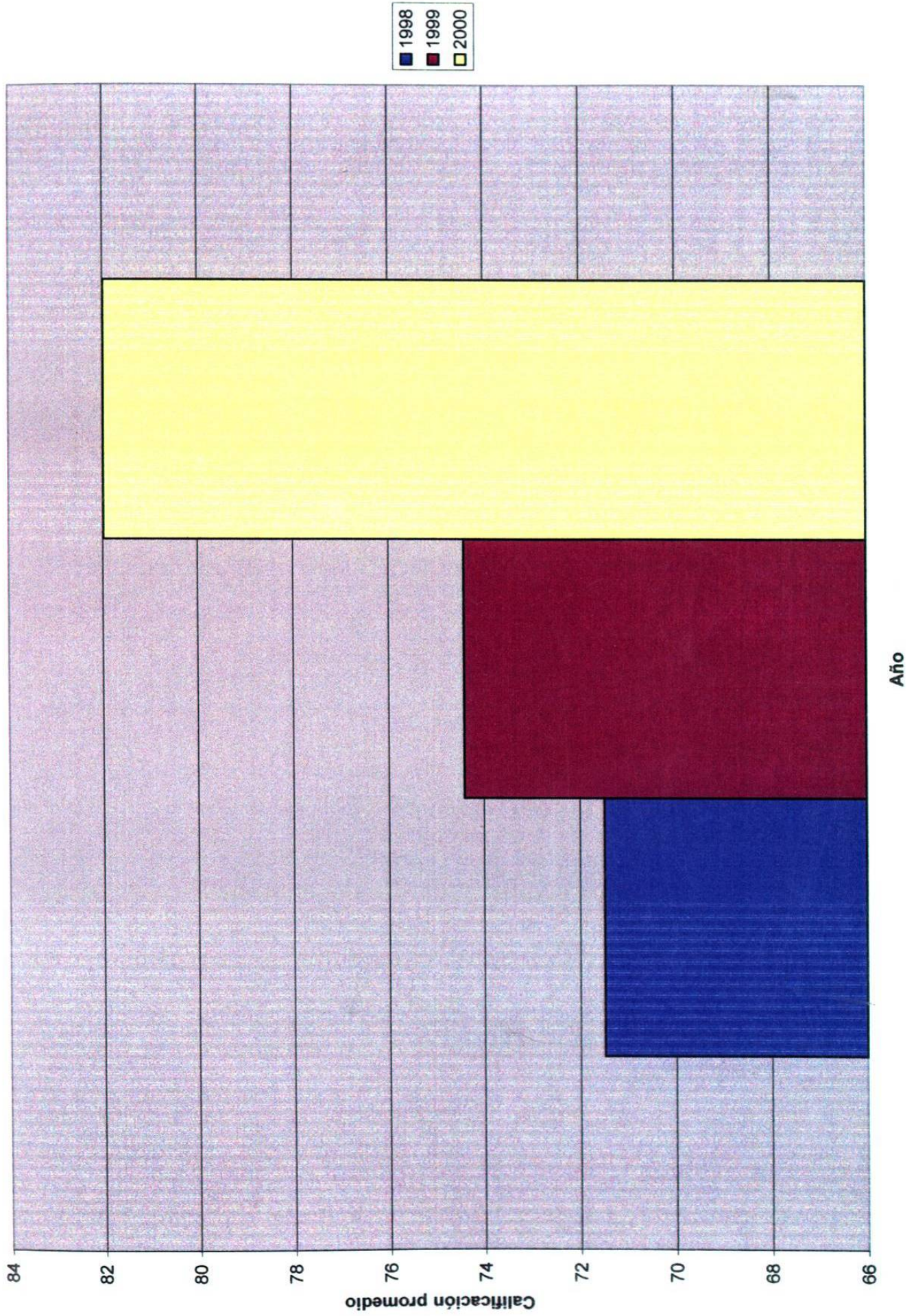


- 1998
- 1999
- 2000

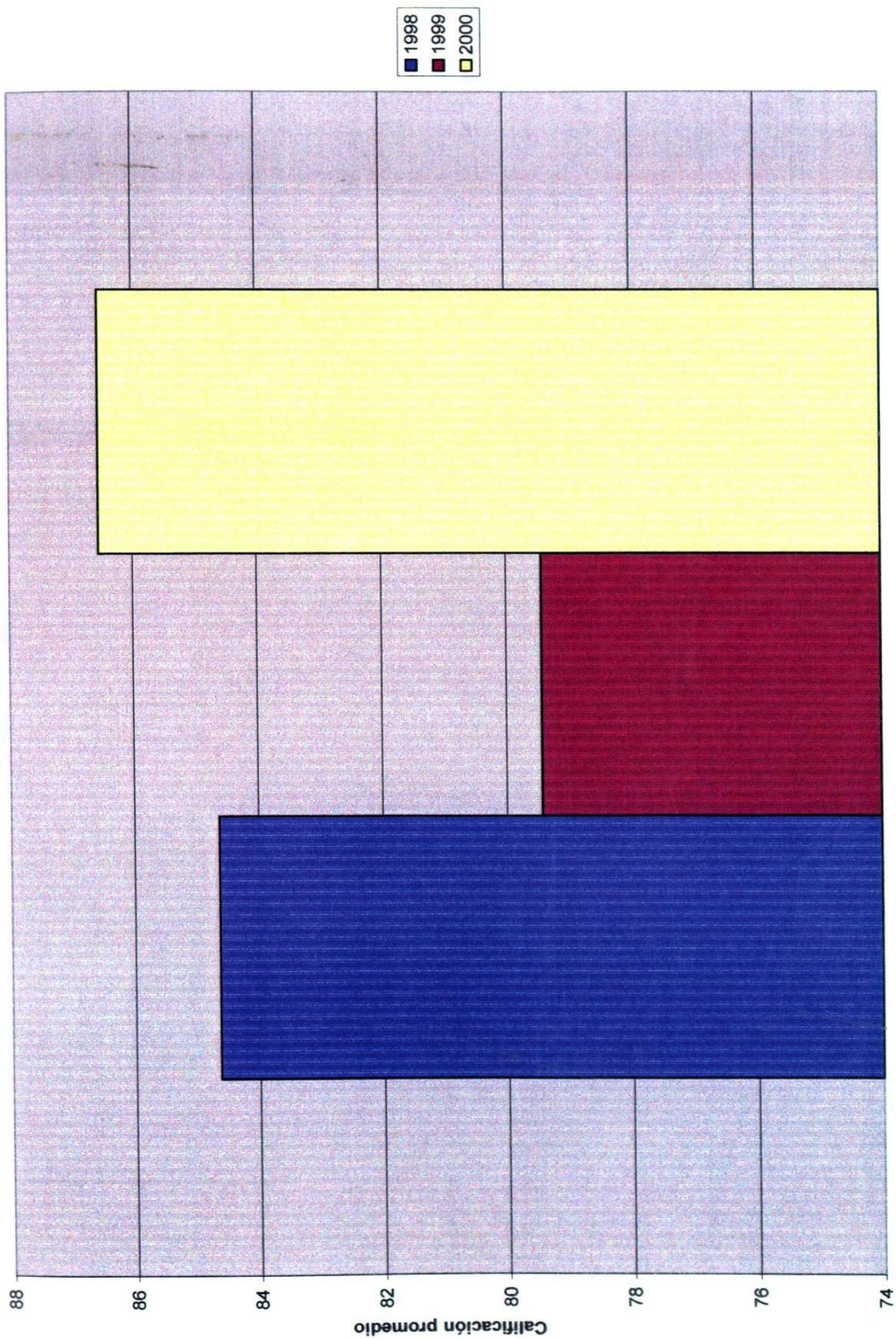
Año

Calificaciones promedio

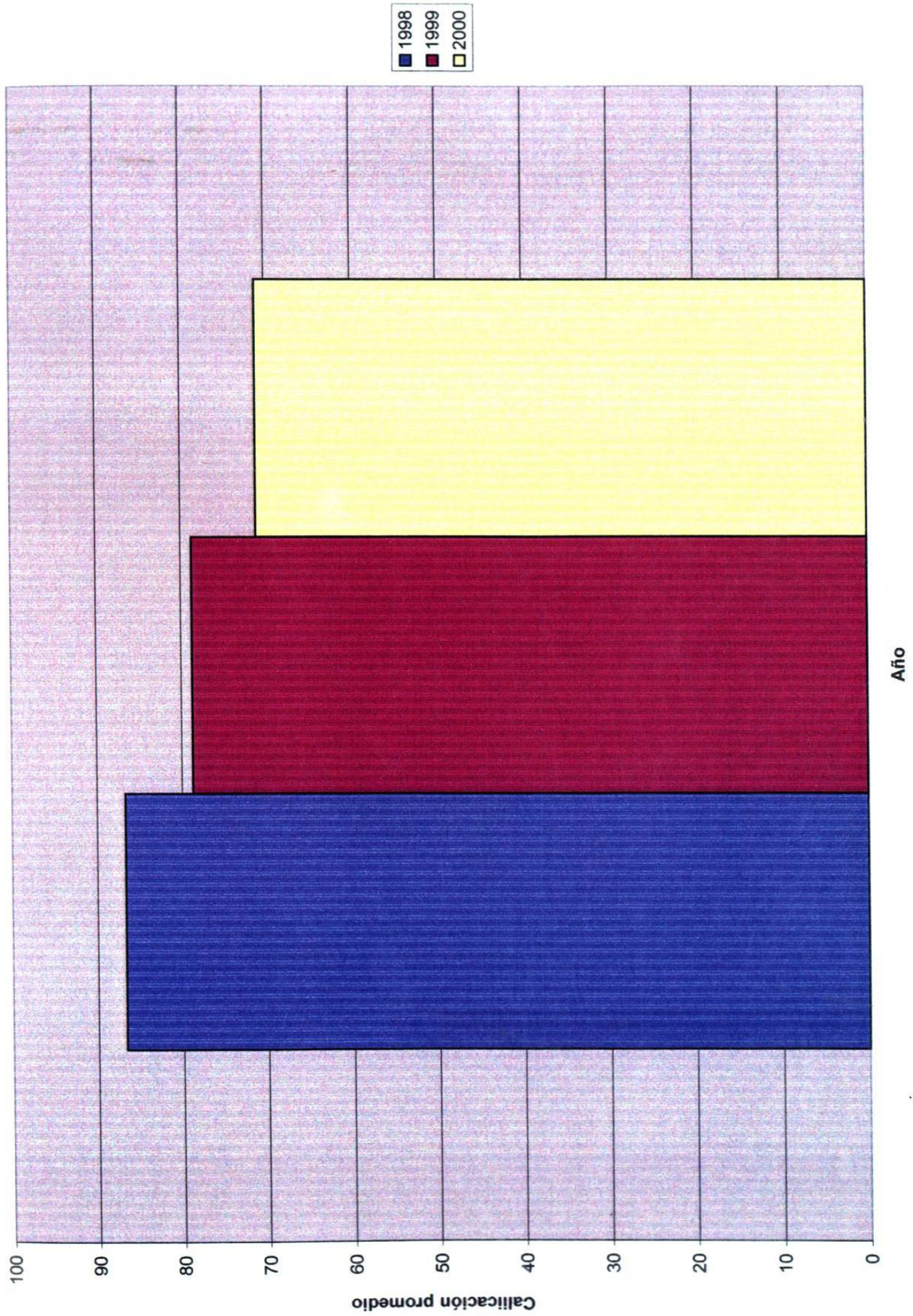
Promedios de docentes del Colegio de Bibliotecología, por año



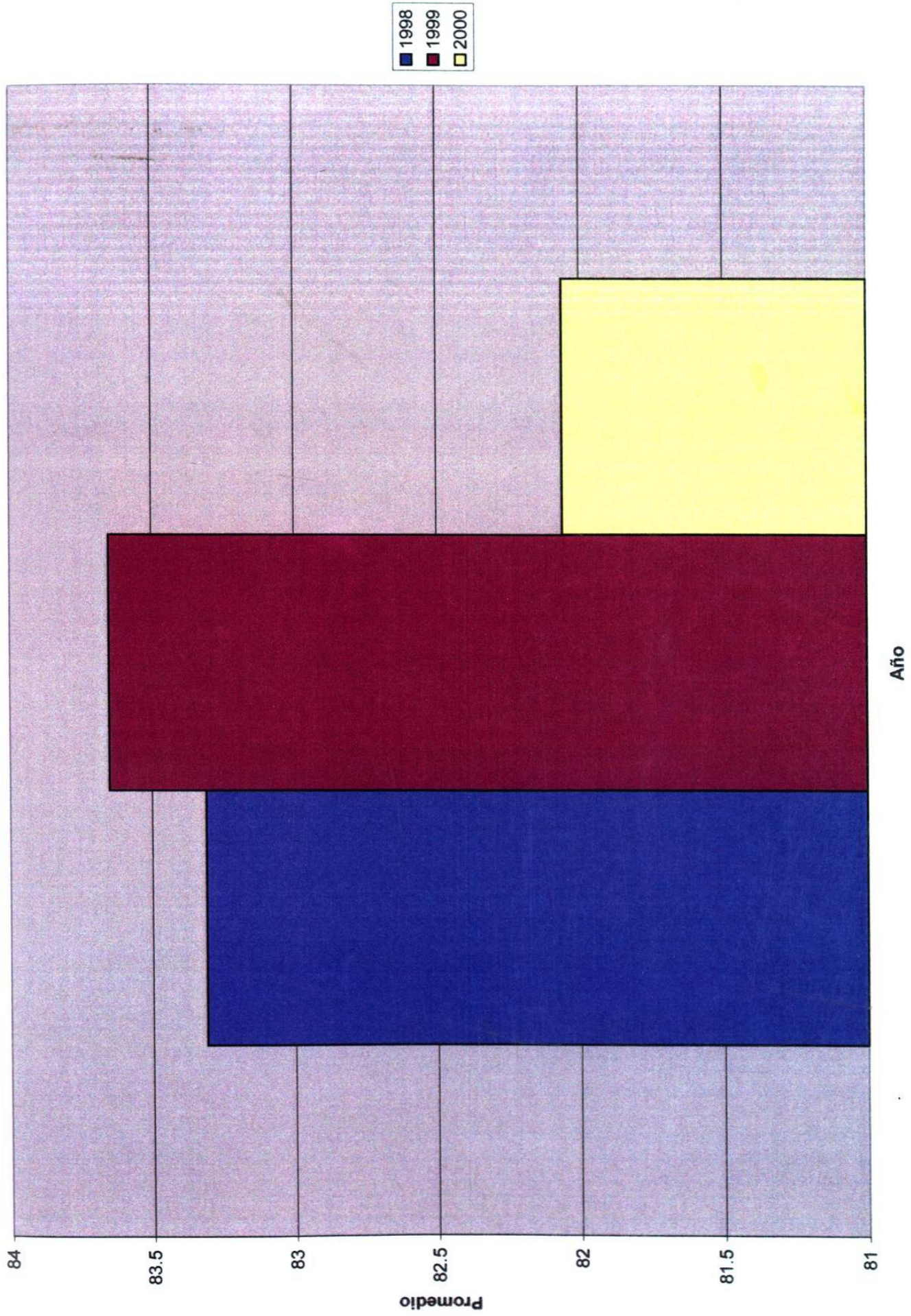
Colegio de Filosofía, Comparación de promedios por año.



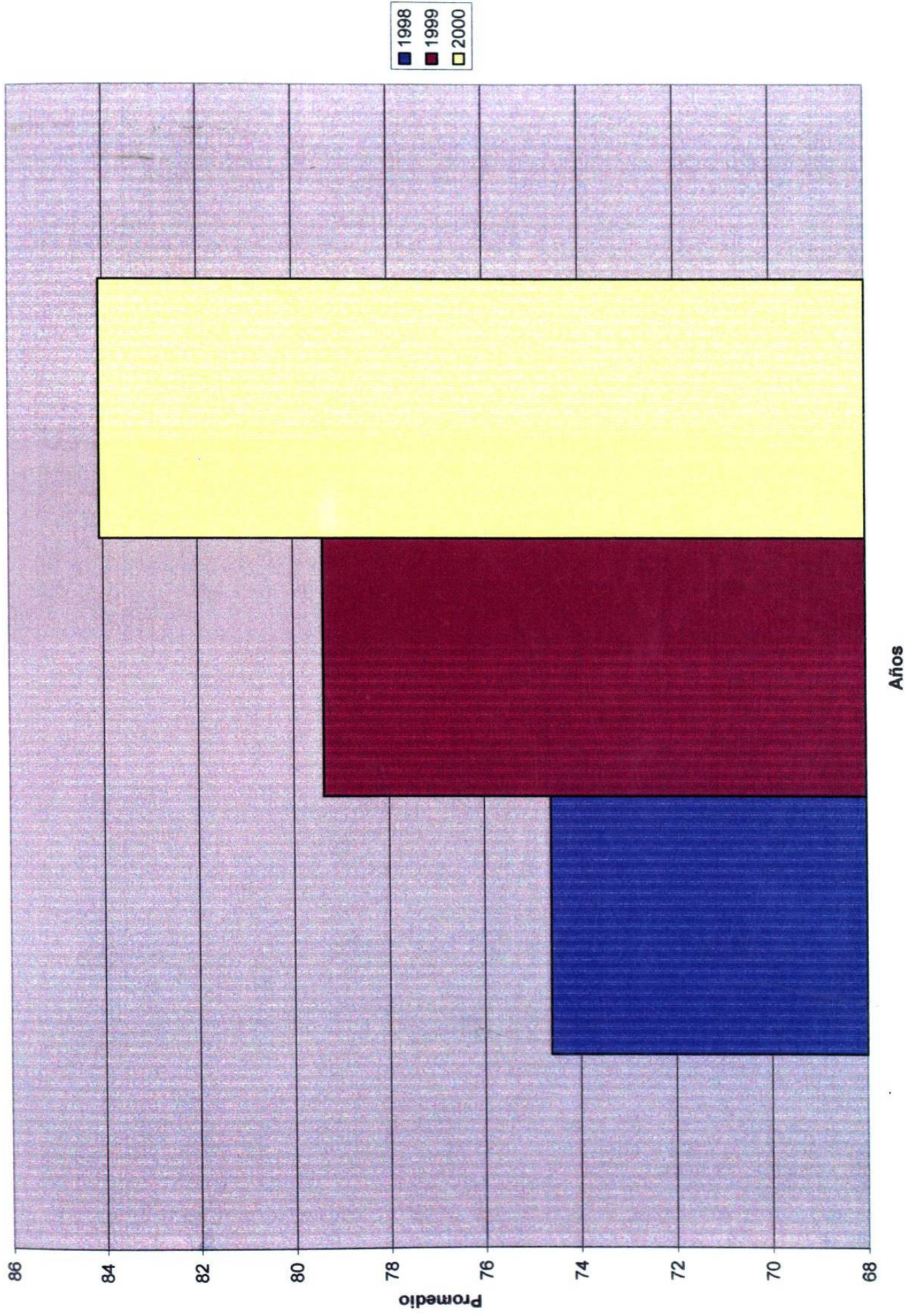
Comparación de calificación promedio de evaluación docente, Colegio de Historia



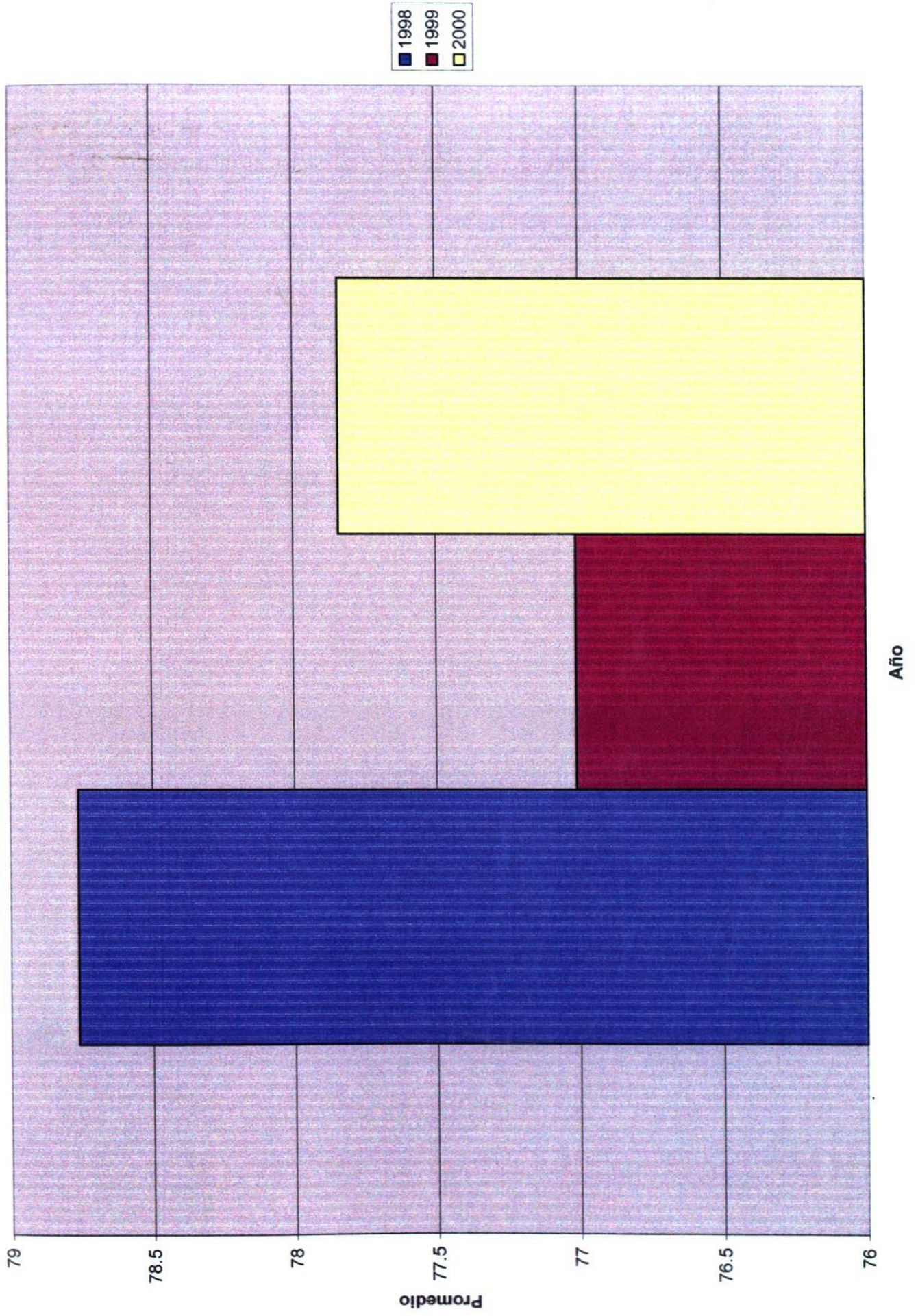
Colegio de Letras, comparación de promedios de evaluación docente por año



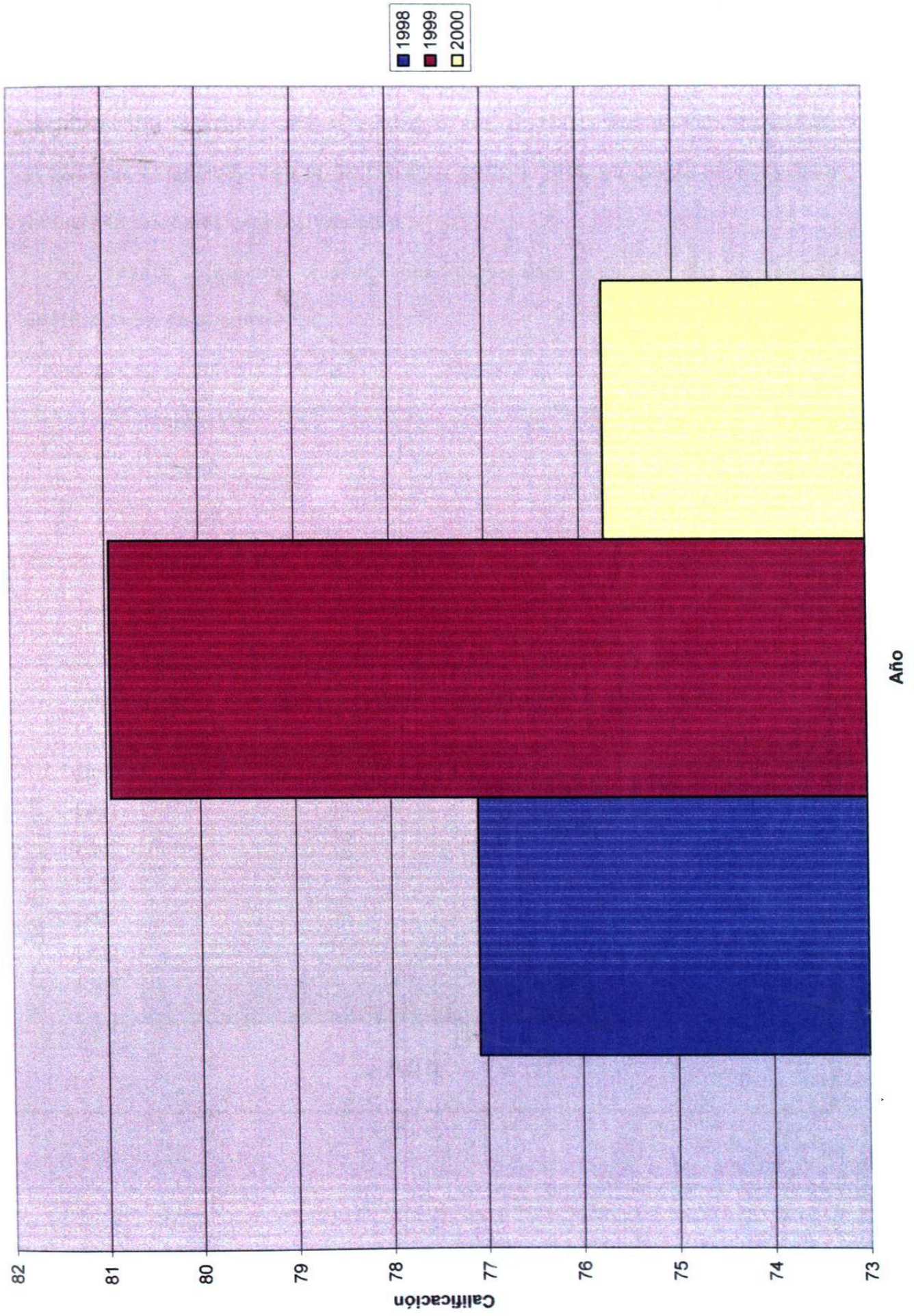
Comparación de promedios de evaluación docente por año: Colegio de Lingüística Aplicada.



Colegio de Pedagogía: comparación de promedios de evaluación docente.



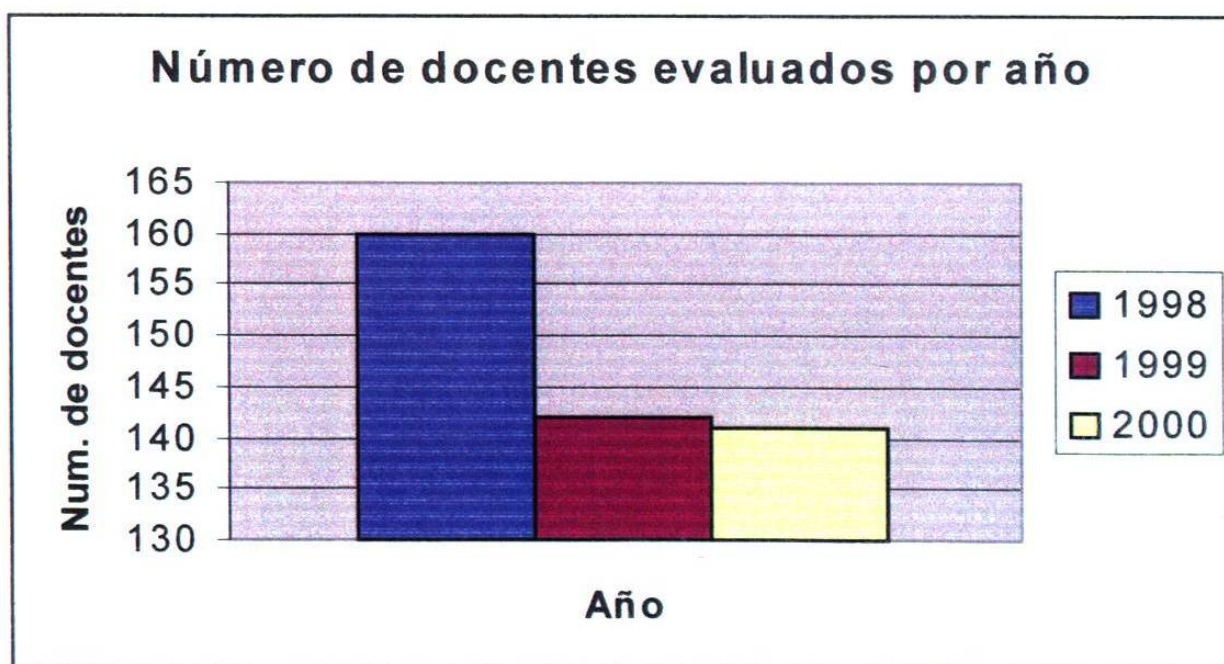
Colegio de Sociología, comparación de calificaciones promedio en evaluación docente, por año



Año tras año se ha evaluado a la mayor parte de los docentes de la facultad. En el primer año se evaluó a una cantidad ligeramente mayor de profesores comparada con la de los años 1999 y 2000 en donde se evaluaron 141 y 142 docentes respectivamente.

El cuadro siguiente reporta las cantidades exactas de profesores evaluados en cada ocasión:

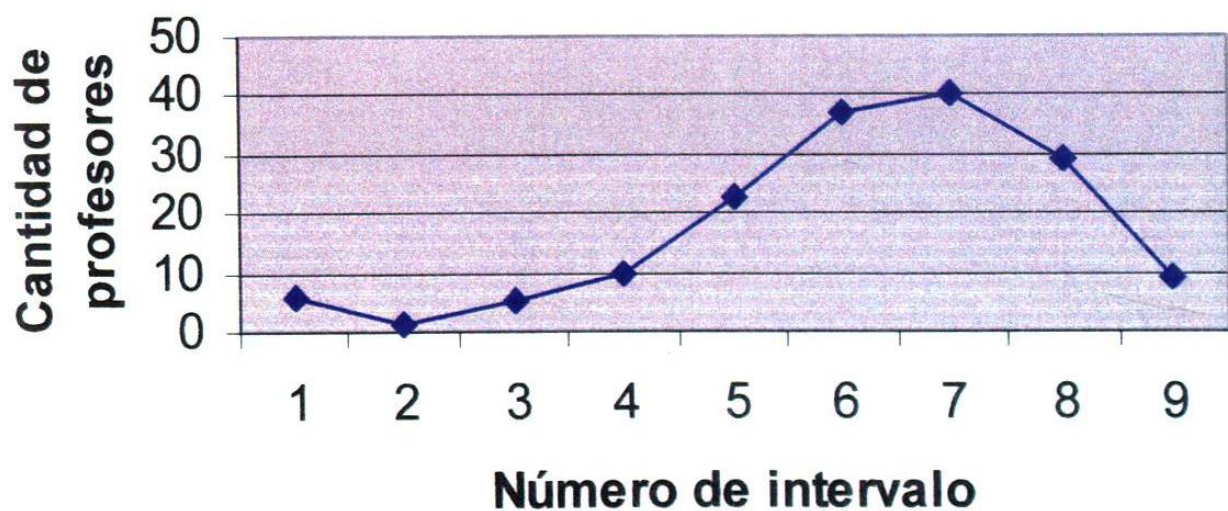
Año en que se llevó a cabo la evaluación	Número de profesores evaluados
1998	160
1999	142
2000	141



- Distribución de puntajes. Los ciento sesenta docentes, cuyo desempeño fue evaluado en el año de 1998, obtuvieron una calificación promedio que queda distribuida de la siguiente forma:

Número de intervalo	Intervalo de calificaciones	Frecuencia (número de profesores)	Calificación promedio
1	37-43.99	6	40.5
2	44-50.99	1	47.5
3	51-57.99	5	54.5
4	58-64.99	10	61.5
5	65-71.99	23	68.5
6	72-78.99	37	75.5
7	79-85.99	40	82.5
8	86-92.99	29	89.5
9	93-99.99	9	96.5

Distribución de puntajes por intervalos, año 1998

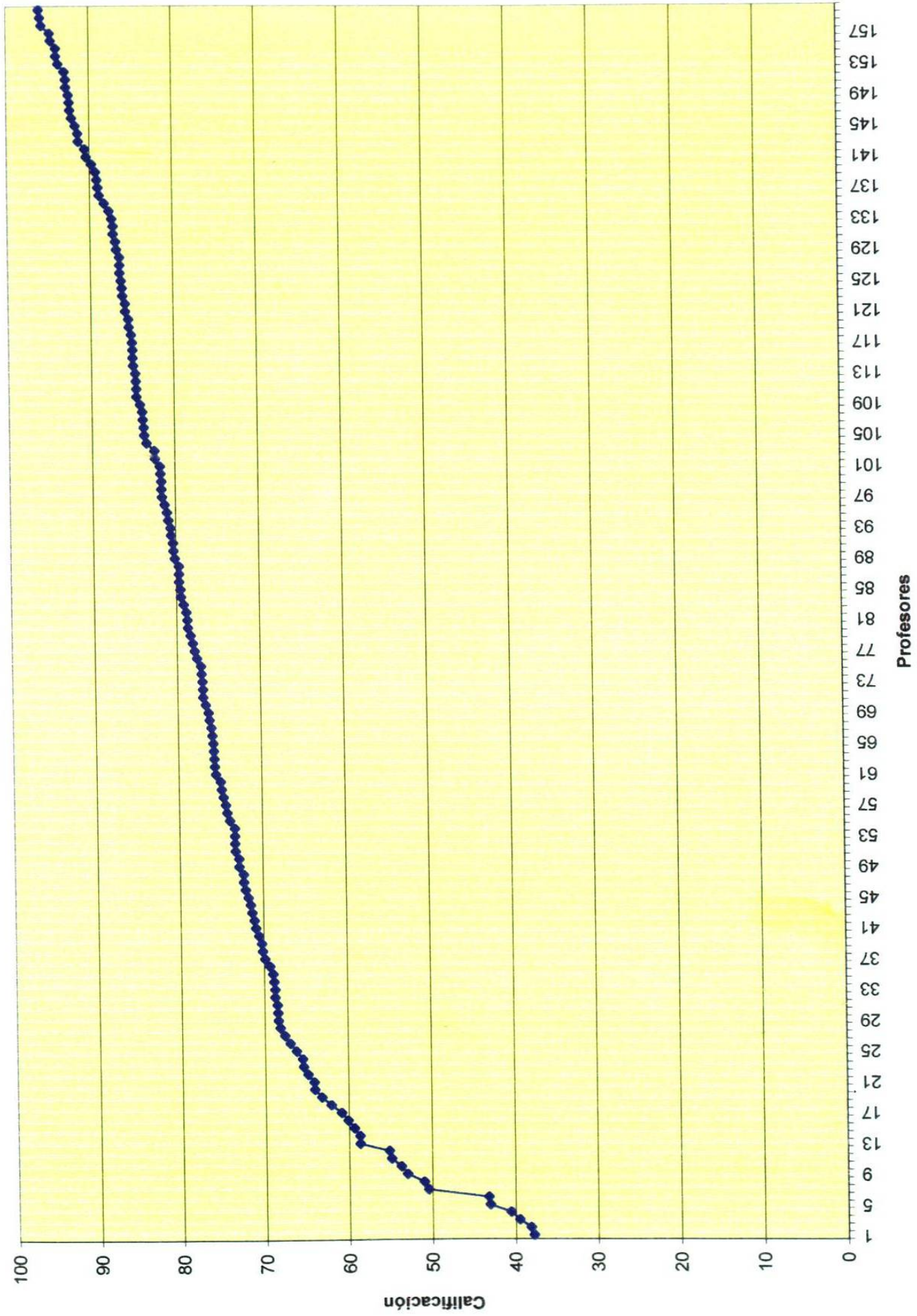


Si analizamos la distribución de puntajes obtenidos por los profesores en el año de 1998, notaremos que la moda se obtiene en el intervalo que va de 79 a 85.99 puntos con 40 profesores. La calificación más baja fue de 37 puntos, y la más alta fue de 96.06. La curva se orienta hacia la derecha, lo que representa que una mayor parte de los profesores, como lo mencionamos anteriormente, obtuvieron puntajes promedio altos.

El 28% de los docentes obtuvieron calificaciones promedio por debajo de setenta puntos.

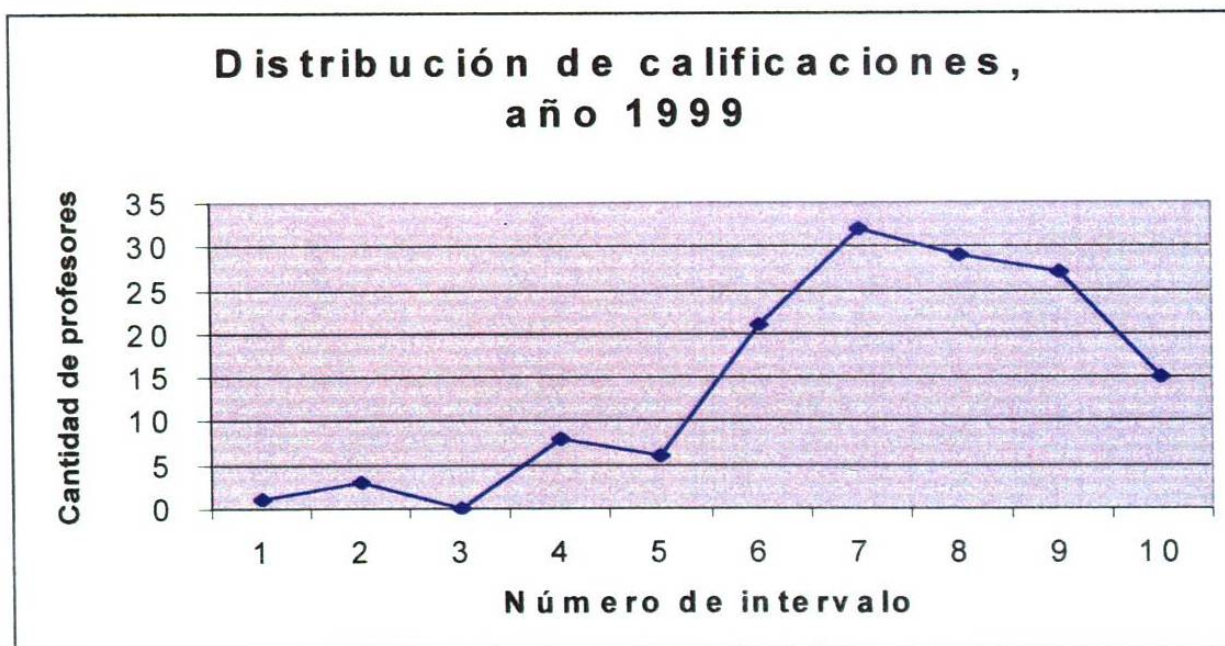
En la página siguiente encontramos una gráfica que nos muestra las calificaciones promedio que obtuvieron cada uno de los ciento sesenta profesores evaluados. Podemos claramente observar la calificación más baja, la más alta y además el número de profesores que obtuvieron puntajes inferiores al setenta.

Resultados de evaluación docente, año 1998



Los ciento cuarenta y dos docentes, cuyo desempeño fue evaluado en el año de 1999, obtuvieron una calificación promedio que queda distribuida de la siguiente forma:

Número de intervalo	Intervalo de calificaciones	Frecuencia (número de profesores)	Calificación promedio
1	35-41.5	1	38.25
2	41.51-48	3	44.75
3	48.1-54.5	0	51.25
4	54.51-61	8	57.75
5	61.1-67.5	6	64.25
6	67.51-74	21	70.75
7	74.1-80.5	32	77.25
8	80.51-87	29	83.75
9	87.1-93.5	27	90.25
10	93.51-100	15	96.75



En este año la moda se alcanzó en el intervalo que va de 74.1 a 80.5 puntos, con 32 profesores que obtuvieron una calificación promedio dentro de este rango. La curva se orienta hacia la derecha, lo que representa que los docentes

obtuvieron calificaciones altas. La calificación más baja fue de 31.17 y la más alta fue 100. Dentro de los primeros intervalos solamente encontramos a 18 maestros obteniendo promedios que van de 57 a 67 puntos.

En la siguiente página encontramos la gráfica que muestra las calificaciones obtenidas por todos y cada uno de los docentes en el año de 1999.

Resultados de evaluación docente, año 1999

