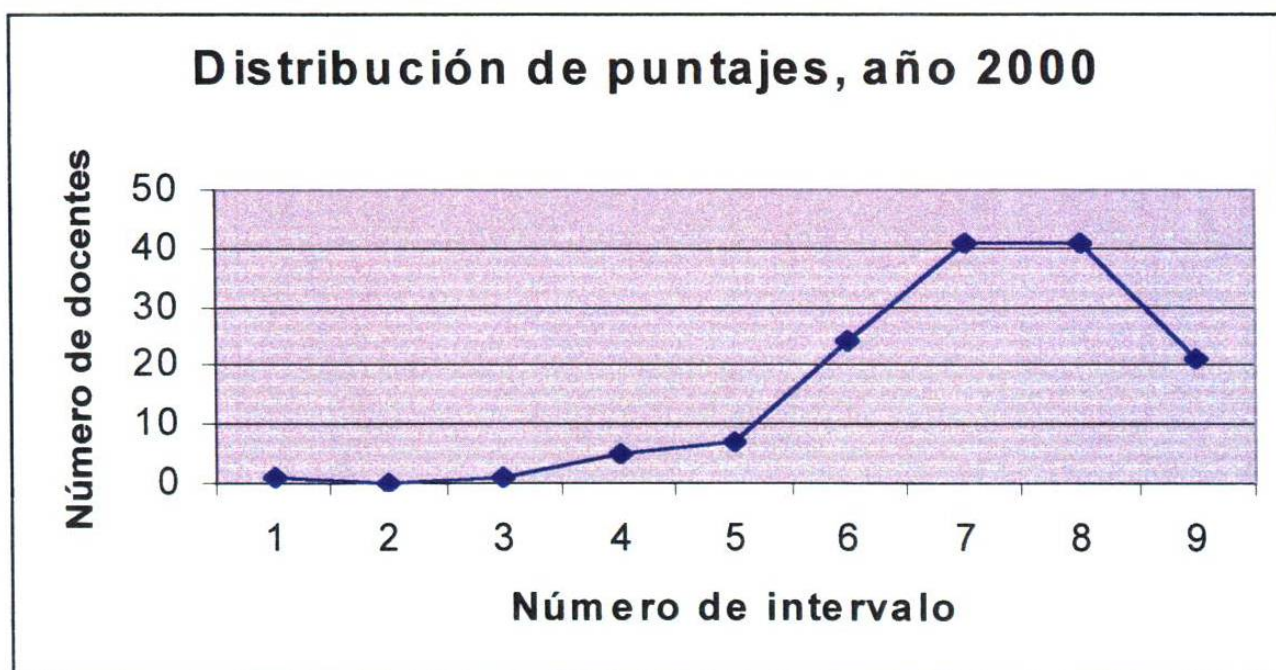


- En el año 2000, fueron evaluados ciento cuarenta y un docentes, cuyos resultados fueron clasificados en intervalos de la manera siguiente:

Número de intervalo	Intervalo de calificaciones	Frecuencia (número de profesores)	Calificación promedio
1	27.5-35.55	1	31.53
2	35.56-43.62	0	39.59
3	43.63-51.69	1	47.66
4	51.7-59.75	5	55.73
5	59.76-67.8	7	63.87
6	67.81-75.86	24	71.84
7	75.87-83.92	41	79.9
8	83.93-91.97	41	87.95
9	91.98-100	21	95.99

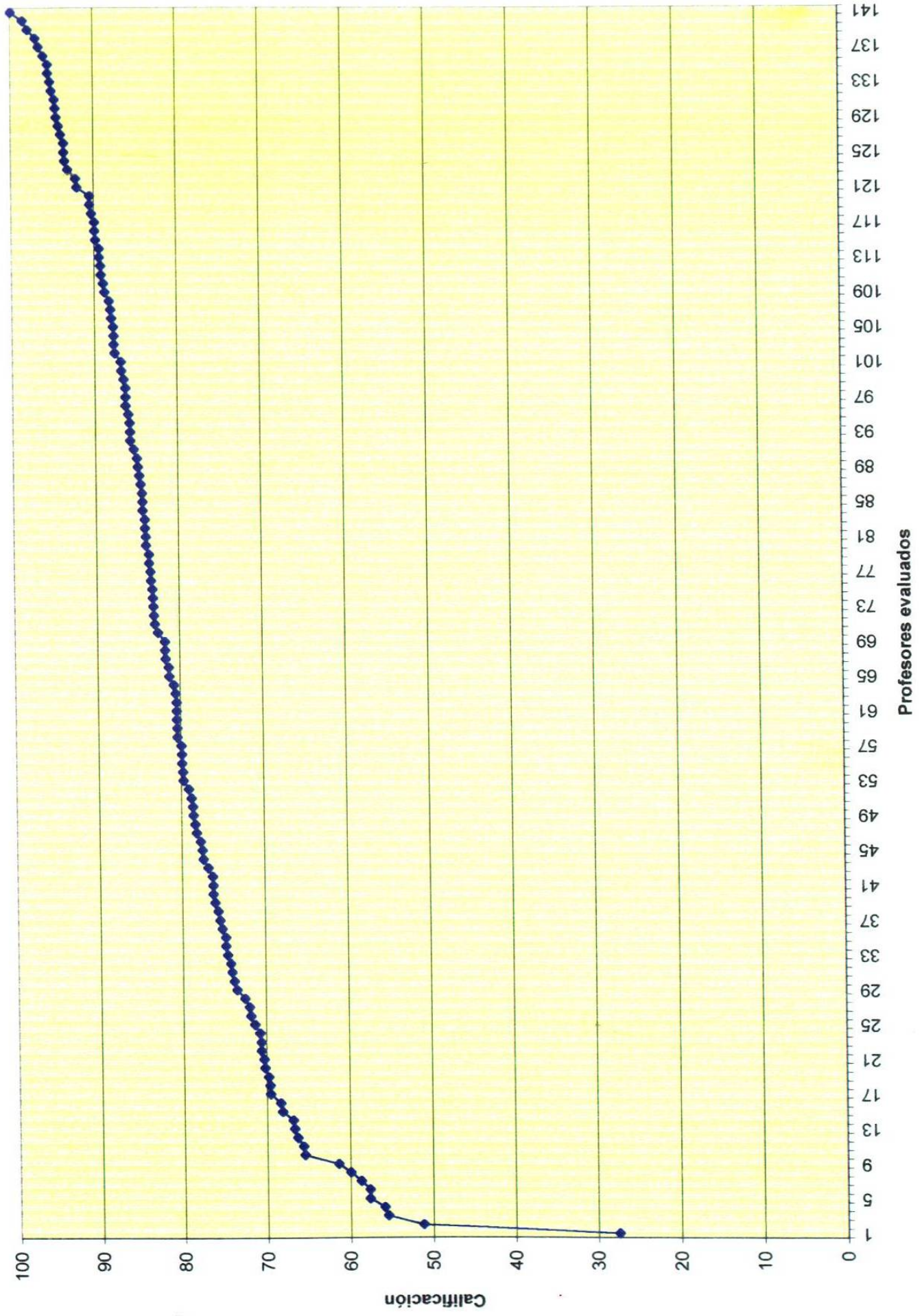


En el año 2000, la moda del gráfico se localiza en los intervalos 7 y 8, con 41 profesores en cada caso, que obtuvieron calificaciones entre 75.87-83.92 y 83.93-91.97. Solamente 14 de los docentes evaluados se les ubicó en los rangos de puntajes menores a 68, por lo que la curva claramente se orienta hacia la

derecha. Observamos que se trata de una curva bimodal, en donde las modas se localizan con puntos medios 79.9 y 87.9 con una frecuencia de 41 en cada caso.

Localizamos sin embargo, a un profesor que obtuvo como promedio de sus ISP una calificación menor a treinta, seguido por un docente cuyo promedio es mayor a cincuenta. La calificación más alta es 100 y el gráfico incluyendo todos los puntajes se muestra a continuación.

Resultados de evaluación docente, año 2000



- Clasificación de cada uno de los reactivos del cuestionario de acuerdo con la dimensión que evalúa. El cuestionario utilizado para la evaluación de los docentes fue desintegrado y los diferentes ítems que lo componen fueron clasificados de acuerdo a la dimensión que cada uno evalúa, quedando distribuidos de la siguiente manera:

DIMENSIÓN	NÚMERO DE ÍTEM
Desempeño y Conocimiento de la materia	1, 2, 5 y 9
Metodología y técnicas	3 y 4
Actitudes y valores	6, 7, 8 y 10

### Resultados del año 1998

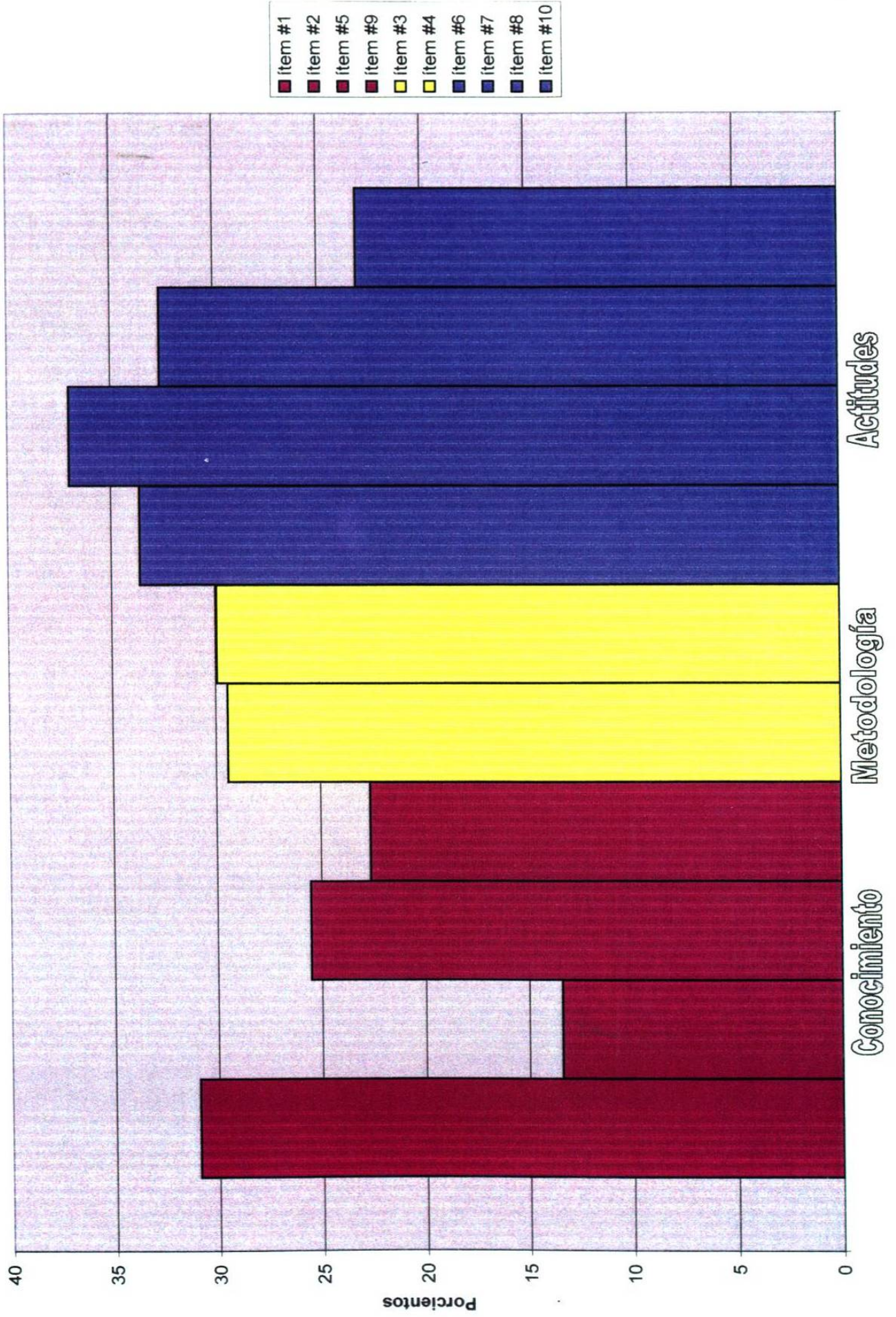
Los ítems fueron ordenados a partir del mejor calificado por los estudiantes, en orden descendiente

Ítem	Dimensión	Aspecto
02	D y C	<i>Nivel de conocimientos del maestro en la materia que imparte.</i>
09	D y C	<i>Grado de cumplimiento del programa.</i>
10	<b>Actitud</b>	<i>Trato al alumno por parte del maestro.</i>
05	D y C	<i>Grado en que el maestro cumple con los horarios de clase establecidos.</i>
03	T	<i>Habilidad del maestro para explicar.</i>
04	T	<i>El maestro enriquece con sus comentarios y explicaciones los temas del libro.</i>
01	D y C	<i>Grado en que el maestro prepara su clase.</i>
08	<b>Actitud</b>	<i>Grado en que el maestro inculca a los estudiantes valores de trabajo, honestidad.</i>
06	<b>Actitud</b>	<i>Grado en que el maestro motiva a la reflexión y participación.</i>
07	<b>Actitud</b>	<i>Grado en que el maestro motiva a estudiar y a hacer tareas fuera de clase.</i>

Punto más débil

D y C = Desempeño y Conocimiento      T = Técnica

Porcentaje de estudiantes que califican cada ítem como deficiente, año 1998



### Resultados del año 1999

Ítemes ordenados a partir del mejor calificado por los estudiantes, en orden descendiente.

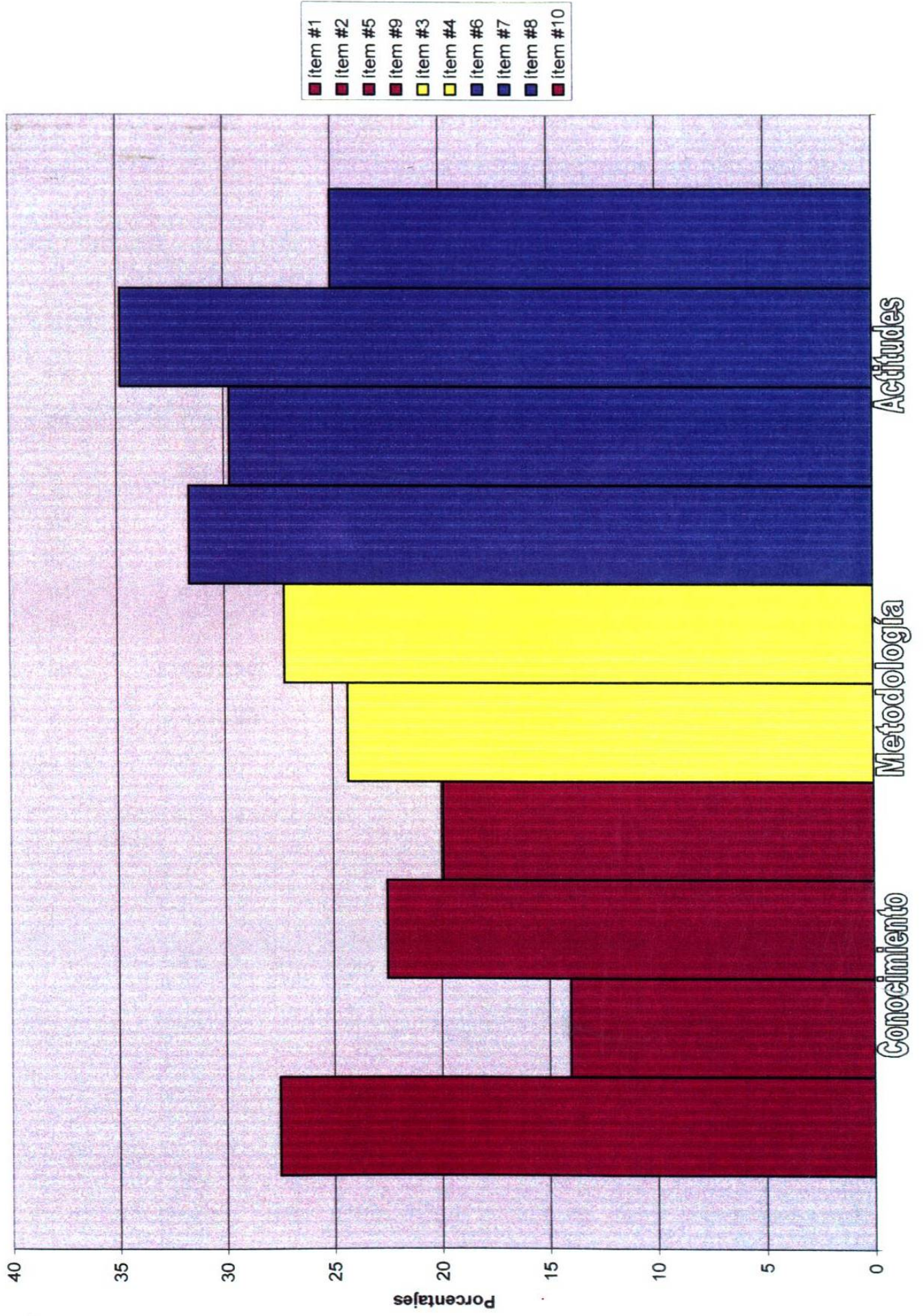
<b>Ítem</b>	<b>Dimensión</b>	<b>Aspecto</b>
02	D y C	<i>Nivel de conocimientos del maestro en la materia que imparte.</i>
09	D y C	<i>Grado de cumplimiento del programa.</i>
05	D y C	<i>Grado en que el maestro cumple con los horarios de clase establecidos.</i>
03	T	<i>Habilidad del maestro para explicar la clase.</i>
10	<b>Actitud</b>	<i>Trato al alumno por parte del maestro.</i>
04	T	<i>El maestro enriquece con sus comentarios y explicaciones los temas del libro.</i>
01	D y C	<i>Grado en que el maestro prepara y organiza su clase.</i>
07	<b>Actitud</b>	<i>Grado en que el maestro motiva a los alumnos a estudiar y hacer tareas.</i>
06	<b>Actitud</b>	<i>Grado en que el maestro motiva a la reflexión y participación en clase.</i>
08	<b>Actitud</b>	<i>Grado en que el maestro inculca valores.</i>

Punto más débil

D y C = Desempeño y Conocimiento

T = Técnica

Porcentaje de estudiantes que califican cada ítem como deficiente, año 1999



### Resultados del año 2000

Ítemes ordenados a partir del mejor calificado por los estudiantes, en orden descendiente.

<b>Item</b>	<b>Dimensión</b>	<b>Aspecto</b>
02	D y C	<i>Nivel de conocimientos del maestro en la materia que imparte.</i>
04	T	<i>El maestro enriquece con sus comentarios los temas estudiados en el libro.</i>
09	D y C	<i>Grado de cumplimiento del programa.</i>
10	<b>Actitud</b>	<i>Trato al alumno por parte del maestro.</i>
03	T	<i>Habilidad del maestro para explicar.</i>
06	<b>Actitud</b>	<i>Grado en que el maestro motiva a la reflexión y participación de los alumnos.</i>
01	D y C	<i>Grado en que el maestro prepara su clase.</i>
05	D y C	<i>Grado en que el maestro cumple con los horarios de clase.</i>
08	<b>Actitud</b>	<i>Grado en que el maestro inculca a los estudiantes valores.</i>
07	<b>Actitud</b>	<i>Grado en que el maestro motiva a los estudiantes a estudiar fuera de clase.</i>

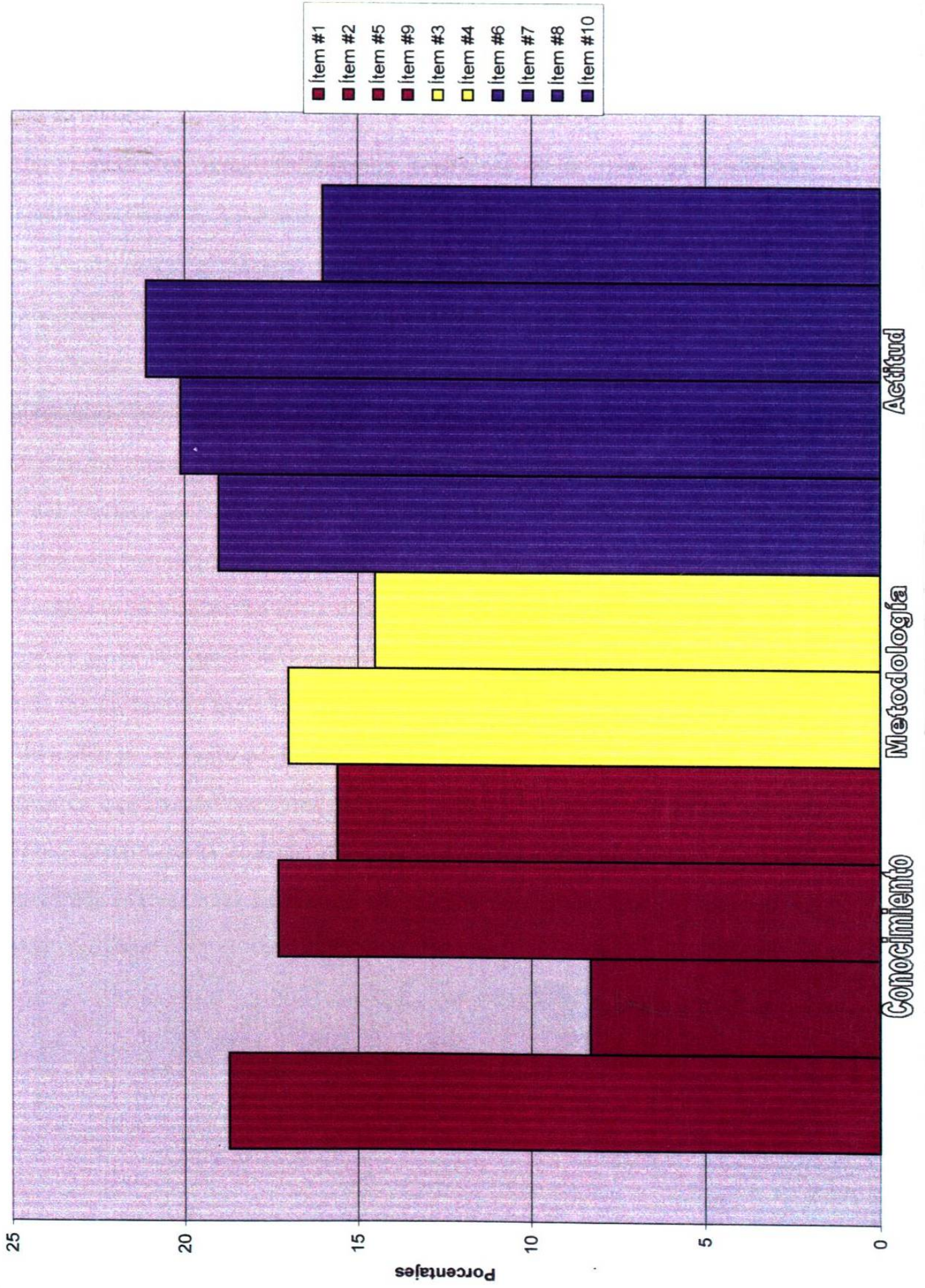
Más débil

D y C = Desempeño y Conocimiento

T = Técnica



Porcentaje de estudiantes que califican cada ítem como deficiente, año 2000



Claramente podemos observar en los tres años consecutivos en que se llevó a cabo la evaluación al desempeño docente que los ítemes que fueron calificados por los estudiantes como deficientes, pertenecen a la línea de actitudes, principalmente los # 6, 7 y 8 correspondientes a los rubros siguientes:

- #6 - Grado en que el maestro motiva a la reflexión y a la participación.
- #7 - Grado en que el maestro motiva a estudiar y a hacer tareas fuera de clase
- #8 - Grado en que el maestro inculca a los estudiantes valores de trabajo, honestidad, etc.

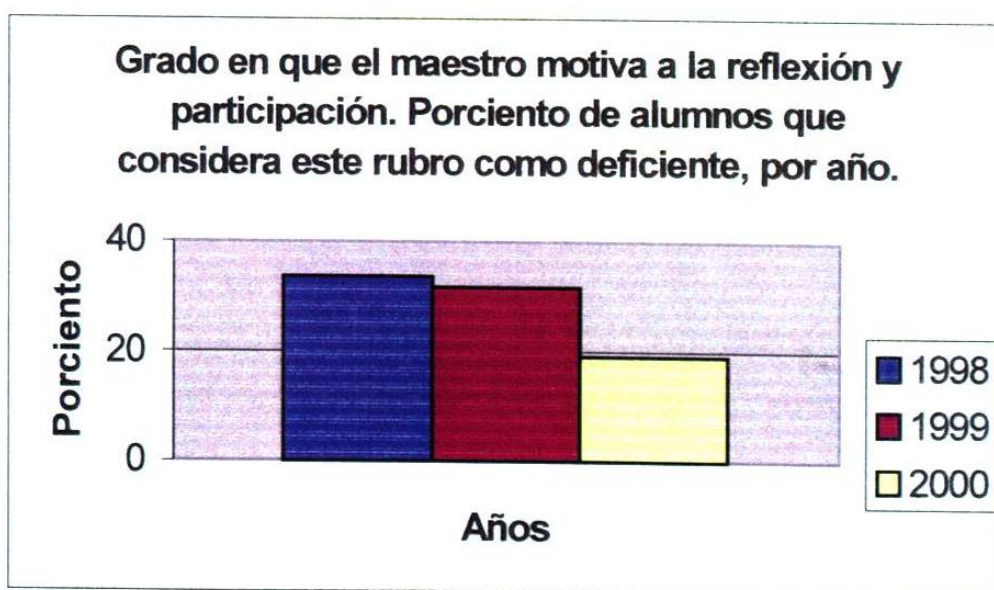
Dentro del rubro de actitud también se localiza el ítem #10, que representa el trato del maestro hacia el estudiante. En este caso la calificación otorgada en promedio por los estudiantes es mejor que la que otorgaron a los otros ítemes que componen la evaluación en la dimensión actitudinal, lo que representa que, aunque es parte del perfil actitudinal del docente, existe en promedio un buen trato de los profesores hacia los estudiantes.

Sin embargo, el punto positivo lo representa el hecho que los porcentajes de estudiantes que consideran estos rubros actitudinales como deficientes en sus docentes, disminuyeron considerablemente en el año 2000 en comparación con las otras dos evaluaciones anteriores, obteniendo porcentajes que se muestran en la tabla siguiente:

**Porcentaje de estudiantes que calificó como deficiente cada uno de los ítemes de dimensión actitudinal, por año:**

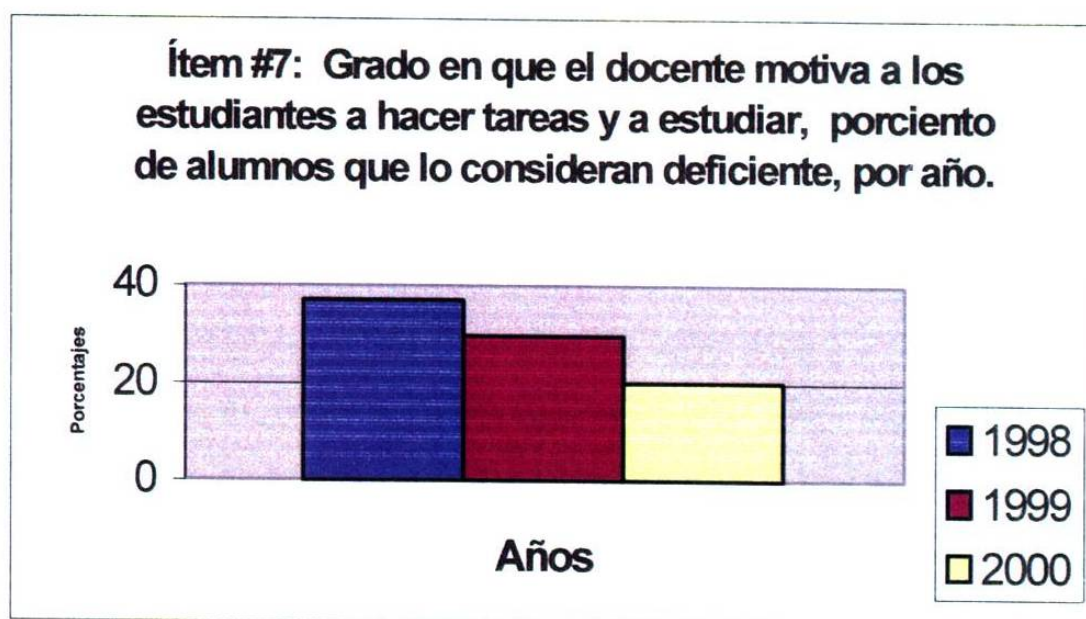
Ítem	Año 98	Año 99	Año 2000
#6 <i>Docente motiva a la reflexión y participación.</i>	33.6 %	31.6%	19%
#7 <i>Docente motiva a estudiantes a hacer tareas y estudiar fuera de clase . . .</i>	37%	29.7%	20 1%
#8 <i>Docente inculca valores</i>	32.6%	34.8%	21.1%
#10 <i>Trato al alumno por parte del profesor</i>	23.1%	25%	16%

Graficando el ítem #6.



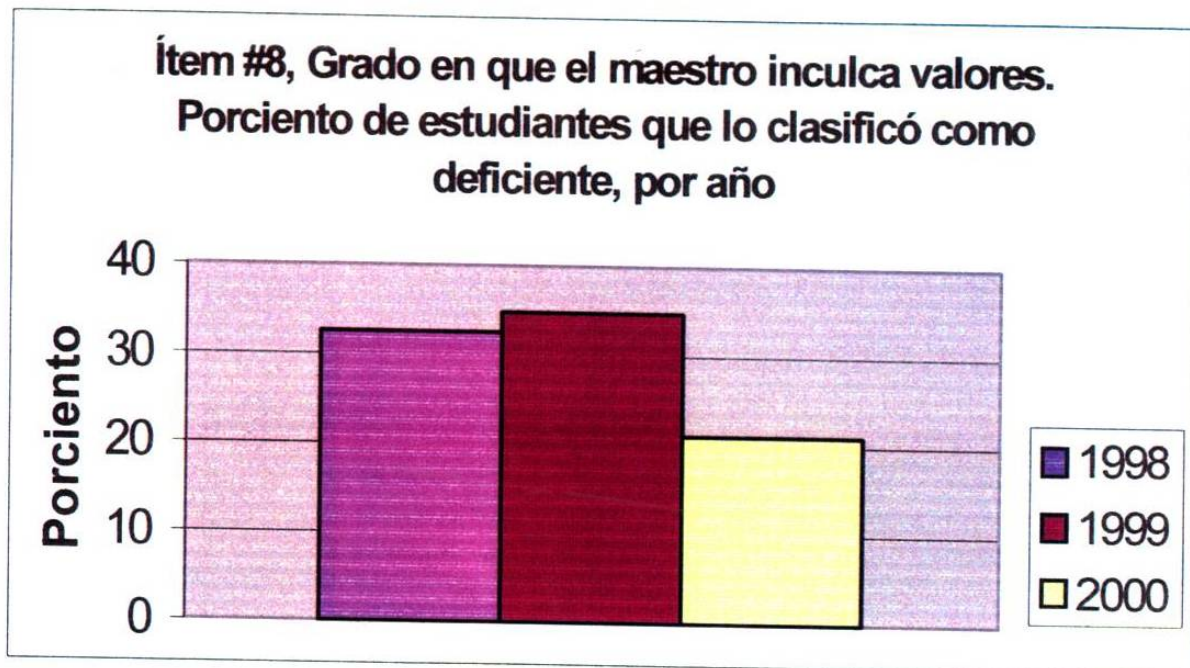
Resulta claro que de 1998 al año 2000 se registró una disminución en el porcentaje de estudiantes que considera como deficiente el rol que juega su profesor como motivador de reflexión y participación en clase. En 1998 el 33.6% de los estudiantes consideraban como deficiente a su profesor en este rubro, disminuyendo el porcentaje en 1999 al 31.6% y cayendo hasta 19% en el año 2000.

Graficando el ítem #7, obtenemos lo siguiente:



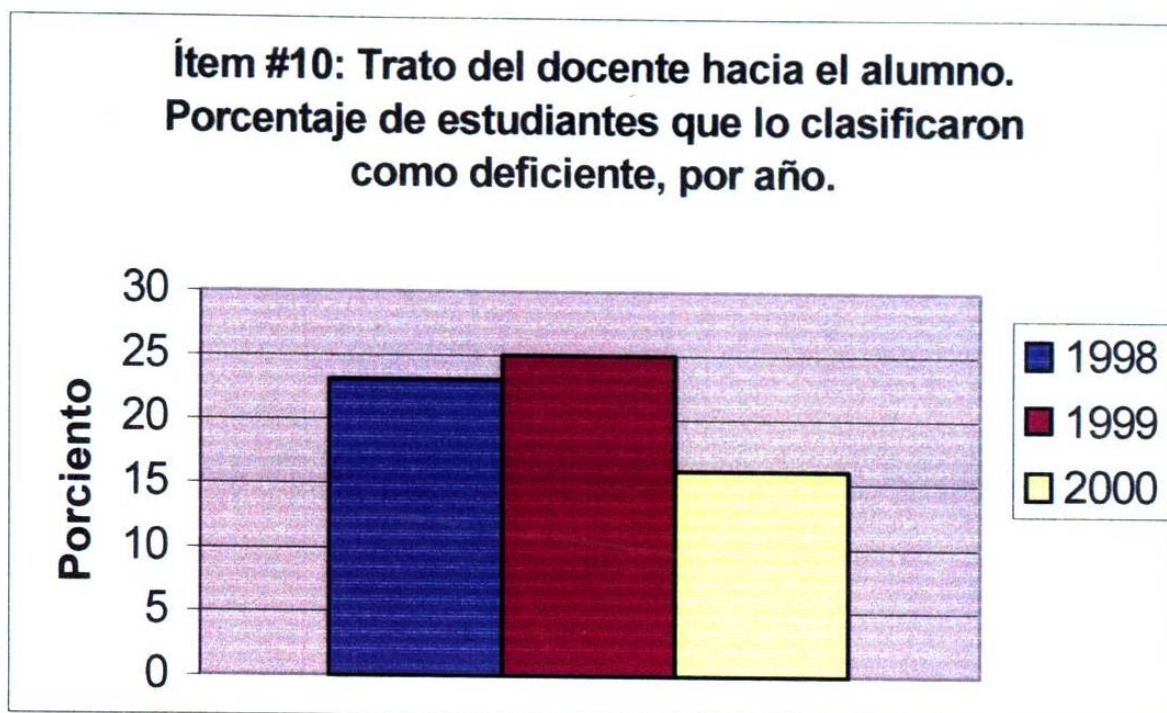
Se repite el patrón de disminución en cuanto al número de estudiantes que consideran como deficiente el rol que juega su maestro como motivador, en este caso para estudiar y hacer tareas fuera de clase.

En cuanto al ítem #8



En este caso, podemos observar que, mientras que de 1998 a 1999 hubo un aumento en el porcentaje de estudiantes que consideraron como deficiente el papel del maestro al inculcar valores, para el año 2000 el porcentaje cayó considerablemente: de 32.6% en 1998 a 34.8% en 1999 y 21.1% en el año 2000.

En cuanto al ítem #10, que refleja el porcentaje de alumnos que considera como deficiente el trato que recibe de sus maestros, éste se consideró en 23.1% en 1998, 25% en 1999 y decreció llegando a 16% en el año 2000. La gráfica siguiente nos muestra los valores mencionados:



En general, en el año de 1998 aspecto que resultó más deficiente ante la óptica de los estudiantes, respecto a sus docentes, fue el aspecto motivacional, y también refiriéndonos al perfil actitudinal del profesor, el aspecto mejor calificado en este rubro fue el trato que reciben los estudiantes de parte de sus profesores.

En 1999, el aspecto que recibe la peor calificación fue el considerar al profesor como una persona que inculca valores, el 34.8% de los estudiantes calificó como deficientes a sus maestros. El ítem mejor calificado fue el #10, respecto al trato que reciben los estudiantes de parte de los docentes.

En el año 2000, se percibe una mejoría en los aspectos que definen el perfil actitudinal del profesor. El rubro del profesor como persona que inculca valores a los estudiantes fue el peor calificado, con un 21.1% de los alumnos

considerando como deficientes a sus maestros en este aspecto. El ítem #10 de nueva cuenta fue el que recibió mejor calificación con tan sólo un 16% de los alumnos considerando como deficiente el trato que reciben de sus maestros.