

CAPITULO 1

ALEMANIA

CARACTERISTICAS PRINCIPALES

1.1 HISTORIA

La primera referencia sobre la existencia de los germanos aparece durante las campañas del emperador romano Julio Cesar en Galia (al norte de los Alpes y al oeste del Rin), del año 58 al 51 a.C. No obstante, el origen de los germanos se remota a los teutónicos y los cimbrios, descendientes de los daneses. Estos pueblos invadieron las regiones entre los años 113 y 101 a. C.

En el año 9 de la era actual, Armiño, jefe de los queruscos-considerado luego el primer héroe nacional-dirigió una rebelión que derroto legiones romanas en Teutoburgo. A mediados del siglo III, las tribus originarias se habían fusionado en unidades políticas mayores: los sajones, los francos y los alemanes.

En el siglo IV, después del retiro gradual de los romanos, la invasión de los hunos provoco la Gran Migración en el continente europeo. El imperio mongol fue destruido tras la derrota sufrida ante los germanos en el año 455. Germanos y sajones a su vez, fueron sometidos por Clovis y Carlomagno al

Imperio Franco.

De la división del imperio carolingio, en el año 843, por el Tratado de Verdun, surgió el primer reino exclusivamente germánico, bajo Luis el Germánico. Durante el reinado de Otón I, coronado en Roma, en 936, Germania se convirtió por dos siglos, en el mas poderoso reino europeo.

Durante los siglos XII y XIII Alemania experimento una continua expansión y colonización territorial, estimulada por el crecimiento de la población.

En este periodo, la inestabilidad de las dinastías reales ayudo al fortalecimiento de los principados seculares y religiosos. Los príncipes tenían libertad para construir fortalezas, explotar los recursos naturales y ejercer la justicia en sus dominios.

En 1356, la autoridad real frente al Papado se afirmo jurídicamente a través de la Bula de Oro de Carlos IV (1346-1378). Esta consagro el derecho de designar el rey sin la sanción de Roma y fortaleció la posición de los principados, de cuyo apoyo dependía.

En los siglos XV y XVI se mantuvo la inestabilidad interna. El movimiento de la Reforma protestante, iniciado en 1517 con la discusión de la tesis de

Martín Lutero, se mezcló con las rivalidades políticas.

La Reforma canalizó las críticas cada vez más amplias a la creciente secularización y corrupción de la Iglesia alemana, que se había convertido en una próspera institución económica y financiera, cuyas tierras ocupaban un tercio del total en algunos distritos, pero el escándalo por la venta de indulgencias. Al final de una sucesión de guerras internas, incluyendo levantamientos campesinos violentamente reprimidos, en 1555 se llegó a la Paz de Ausburgo, que consagró la división político - religiosa entre católicos y luteranos.

Las diferencias partidarias coincidían con las religiosas; en 1608 se creó la Unión (protestante) y un año después la Liga (católica). La rebelión de Bohemia dio inicio a la Guerra de los Treinta Años (1618-1648), que envolvió a todo el continente y redujo la población de Europa central en alrededor de 30%. Terminó en 1648 con la Paz de Westfalia.

En el siglo XVIII, el reino de Prusia emergió como una unidad económica y política de gran dinamismo, creando tensiones crecientes entre los estados alemanes. Los triunfos de Napoleón contra Prusia, en 1806, y la formación de la Confederación del Rin pusieron al sistema político multipolar del Sacro Imperio Romano Germánico.

En la Europa central del siglo XVIII, la cultura fue una vía de escape para

las energías intelectuales que no podían volcarse en la política, dominada por la autocracia de los príncipes. Este es el marco del idealismo y el espiritualismo que caracterizaron el arte y la literatura alemanas, expresado por filósofos como Kant y Herder, y los escritores Goethe y Schiller.

A la caída de Napoleón, en 1815 los príncipes alemanes crearon una confederación de 39 estados independientes, salvo en el campo de la política exterior. La oposición de las monarquías de Austria y Prusia a formas mas amplias de representación contribuyo a aumentar el malestar popular, que se tradujo en las rebeliones de 1830. La respuesta generalizada fue la represión.

En 1834 Prusia plasmo su creciente paso económico en el ámbito político, al instaurar la Unión Aduanera Alemana de la cual Austria quedo excluida. Tuvo como efecto la duplicación del comercio entre los socios en un plazo de diez años, la formación de algunos centros de industrialización, donde emergió una clase obrera. Debido al rápido crecimiento de la población urbana, la oferta de mano de obra supero ampliamente la demanda. El resultante empobrecimiento de trabajadores manufactureros y de artesanos sirvió de caldo de cultivo para las rebeliones de los años posteriores, cuyo culminación fue la ola revolucionaria de 1848/49.

Por primera vez se logro la elección de una Asamblea Nacional, con sede en Francfort, cuyos representantes pertenecieron mayoritariamente al

campo liberal y demócrata. Exigieron la unidad alemana y paralelamente, la garantía de políticas. Sin embargo, su división interna facilitó la recomposición de fuerzas del antiguo régimen, que culminó con la disolución del parlamento en junio de 1849 y la represión de las organizaciones de oposición.

Aplastadas las tendencias revolucionarias, la disputa de Austria y Prusia por la hegemonía de la unificación alemana se resolvió en 1866, con la victoria de la segunda en la Guerra de las Siete Hermanas. La unión se dio en torno de la Confederación Alemana del Norte, ideada por el canciller prusiano, Otto von Bismarck, también como forma de contener el liberalismo. El Parlamento (Reichstag) fue inaugurado en febrero de 1867

En los siguientes tres años estalló la guerra con Francia. La victoria de Prusia en 1871 fue el paso final en el proyecto de Bismarck, de unificar sobre una base monárquica y bajo dominio de Prusia.

El imperio enfrentó dos fuerzas internas contrapuestas, la iglesia católica y la social-democrática. Bismarck dictó las Leyes de Mayo. Por las que se secularizaban la educación y otras actividades civiles, pero retrocedió después, para contar a la Iglesia como aliado en contra del socialismo. Alarmado por el crecimiento de la socialdemocracia, el régimen aplicó una combinación de represión y reformas sociales, con el fin de neutralizar su potencial.

El gobierno de Bismarck utilizó el proteccionismo comercial para aumentar el ingreso interno y fomentar la industria nacional. La economía alemana dio un nuevo salto, sobre todo en la industria pesada, la química, la electrotecnia y la de los medios de producción. La formación de la Triple Alianza, con Austria e Italia, así como el establecimiento de colonias en África y Asia a partir de 1884, evidenciaron la aspiración de convertir al Imperio Alemán en una potencia mundial.

Sin embargo, sus posesiones en África (Tanganica, Camerún, Togo y África Sudoccidental) y en Asia (Nueva Guinea, Islas Carolinas, Marianas, Marshall y Samoa) le dieron pocos frutos. Al finalizar la Primera Guerra Mundial fueron transferidas a las potencias vencedoras.

La rivalidad de Alemania con Francia e Inglaterra, por un lado, y con Rusia, por otro, desencadenó la guerra en 1914. La capitulación de sus aliados (el imperio austro-húngaro y Turquía), en noviembre de 1918, hizo inevitable la derrota de Alemania. La crisis fue acelerada por la revolución interna, que hizo abdicar al emperador. El gobierno fue socialista Friedrich Ebert, para convocar a una asamblea constituyente.

La socialdemocracia alemana se había dividido entre una corriente moderada, partidaria de una evolución gradual hacia el socialismo, y la que propugnaba el cambio revolucionario. El grupo Espartaco encabezado por

Carlos Liebknecht y Luxemburgo, se identificaba con la revolución rusa de octubre de 1917 y quería instaurar un régimen similar al soviético.

En diciembre de 1918, el gobierno fijó las elecciones de la constituyente para un mes. El ejército fue llamado para reprimir los disturbios en las calles y una revuelta popular, promovida por el socialismo radical. En enero de 1919, los líderes de Espartaco fueron arrestados y ejecutados sumariamente. Pocos días después, los electores dieron una amplia mayoría a los socialistas moderados.

En la ciudad de Weimar, en febrero de 1919, la asamblea designó a Ebert como primer presidente de la República. Tras algunas vacilaciones, el gobierno del socialista Gustav Bauer firmó, en junio de ese año, el Tratado de Paz de Versalles.

En 1921, las potencias victoriosas impusieron a Alemania el pago de una indemnización de guerra de 132.000 millones de marcos, algo que el país no estaba en condiciones de cumplir.

Alemania fue declarada insolvente por la Comisión de Reparaciones de las potencias y, en enero de 1923, tropas belgas y francesas ocuparon la región industrial del Ruhr. El mismo año la inestabilidad económica y financiera desembocaron en un proceso de hiperinflación que afectó gran parte de la pequeña burguesía. Tras una reforma monetaria, a fines de 1924, el gobierno

alemán había conseguido estabilizar las finanzas del país.

En el año de 1925 después de la muerte de Ebert, fue elegido presidente el mariscal Paul von Hindenburg, cuya preocupación mayor era situar de nuevo a Alemania entre las grandes potencias. Apoyó la aspiración de la vieja oligarquía terrateniente de este del país de volver al poder.

La economía alemana creció hasta la quiebra de la Bolsa de Nueva York, en 1929, cuando entro en recesión debido a la falta de créditos externos. En 1930, Hindenburg disolvió el Parlamento y, en las elecciones de ese año, comunistas y nacional-socialistas (nazis) obtuvieron un gran incremento de votos. El Partido Nazi, liderado por Adolfo Hitler, se convirtió en la segunda fuerza política después de la socialdemocracia.

La promesa del nazismo de reconstruir la Gran Alemania, humillada por los tratados de posguerra, y la campaña en la que se responsabilizaba a judíos y comunistas por la crisis económica, fue ejerciendo cada vez más atracción en la clase media y las masas empobrecidas. Comunistas y socialistas, enemigos desde 1918, no se unieron contra Hitler mientras eran mayoría en el Parlamento y percibieron demasiado tarde el peligro que representaba.

En las elecciones de 1932, en medio de violentos enfrentamientos con los comunistas, el Partido Nazi duplicó su votación, llegando a 37% del total. El

presidente, que había prohibido los actos públicos nazis, ofreció a Hitler una participación en el gobierno de coalición dirigido por el derechista Franz von Papen. Sin embargo, todavía no aceptaba la exigencia de Hitler de ocupar la jefatura del gobierno.

Entre 1932 y 1933, en las negociaciones internacionales, Alemania intentaba resarcirse de las pérdidas de guerra y recuperar su derecho al rearme. En lo interno se sucedieron las crisis, y el número de desocupados rebasó la marca de seis millones.

En enero de 1933, a instancias de representantes de la alta burguesía, el presidente entregó el gobierno a Hitler, quien en febrero disolvió el Parlamento y convocó a elecciones, en las cuales el NSDAP obtuvo la mayoría absoluta.

En Potsdam, en marzo de 1933, el nuevo Parlamento cedió a Hitler, por un período de cuatro años, las facultades para implantar leyes al margen de la Constitución y sin la aprobación del Legislativo o del Presidente.

Podía fijar el presupuesto anual, hacer empréstitos y establecer acuerdos con otros países, reorganizar el gabinete y el mando supremo de las fuerzas armadas y proclamar la ley marcial.

En julio de 1933, Hitler abolió el sistema de Alemania e instauró un poder central absoluto, disolvió todos los partidos excepto el suyo, ilegalizó los

sindicatos y las huelgas. En el exterior, Alemania se retiró de la Conferencia del Desarme y de la Sociedad de Naciones.

El régimen instaló los primeros campos de concentración para recluir miles de opositores políticos, gitanos (Sinti y Roma) y homosexuales e inició un programa de eliminación física de discapacitados. Protestas de las iglesias, cuyo apoyo aún fue considerado importante por parte del régimen, lograron interrumpir esta acción.

Desde la muerte de Hindenburg, en agosto de 1934, el gabinete fue obligado a prestar juramento de lealtad personal al canciller. En 1935, Hitler inició el rearme alemán, en abierta violación del Tratado de Versalles. Las potencias europeas protestaron, pero no pusieron mayores obstáculos.

Con las leyes de Nuremberg de 1935 el régimen formalizó jurídicamente su ideología racista, creando la base para su posterior política de exterminio de minorías étnicas y religiosas.

En octubre de 1936, Alemania e Italia firmaron un acuerdo de cooperación, que incluyó la intervención en la guerra civil española en apoyo al general Franco. En noviembre, Alemania y Japón formalizaron un acuerdo de intercambio militar. Un año después, Alemania, Italia y Japón (las tres potencias del Eje) firmaron, en Roma, el Pacto Anticomunista.

En marzo de 1938, tropas alemanas invadieron Austria y Hitler proclamó su anexión. Ese mismo año, por presiones de Hitler y de nacionalistas alemanes, en el acuerdo de Munich las potencias europeas cedieron los Sudetes checoslovacos a Alemania. En la llamada noche de cristales del 9 al 10 de noviembre de 1938, el gobierno instrumentó la destrucción sistemática de comercios e instituciones religiosas y culturales judíos.

En 1939, aprovechando las contradicciones entre checos y eslovacos, las tropas alemanas avanzaron sobre Praga, Bohemia, Moravia y Eslovaquia fueron convertidas en protectorados.

Inglaterra dio garantías a Polonia, Rumania, Grecia y Turquía de preservar su independencia. A la vez, junto con Francia, intentó una alianza con la URSS. En agosto de 1939, Alemania y la URSS firmaron un pacto de no agresión, y el 1º de septiembre, Alemania invadió Polonia. En respuesta, Inglaterra y Francia dieron un ultimátum a Hitler. Había comenzado la Segunda Guerra Mundial.

En 1940, Alemania había sometido a Noruega, Dinamarca, Bélgica, Holanda, Luxemburgo y Francia. En junio de 1941, Hitler decidió el ataque contra la URSS, pero las tropas fueron detenidas a pocos kilómetros de Moscú y derrotadas en el sitio de Stanlgrado (Volgogrado), en 1943.

Desde el inicio, la agresión de las tropas alemanas a los países vecinos fue acompañada de una sistemática política de exterminio de la población judía en campos de concentración, ubicados mayoritariamente en Polonia. El número de víctimas superó los seis millones, a los que hay que agregar alrededor de un millón de personas pertenecientes a otros grupos étnicos.

El avance del Ejército Rojo, que culminó en la toma de Berlín, por un lado, y el desembarco aliado en Normandía en 1944, precedieron la rendición de Alemania, que finalmente se produjo en mayo de 1945.

Cuatro millones de alemanes, de las naciones vecinas y de los territorios anexados por Polonia y la URSS, se tuvieron que trasladar a una de las cuatro zonas en que fue dividida Alemania, mientras permaneció ocupada por Estados Unidos, Francia, Inglaterra y la URSS. El desacuerdo entre los ex aliados sobre el futuro gobierno determinó la creación, en 1949, de la República Federal de Alemania (RFA), en el Oeste, y la República Democrática Alemana (RDA), en el Este. Ambas Alemanias fueron punto neurálgico de las tensiones posguerra entre Estados Unidos y la URSS.

La soberanía de ambas Alemanias fue reconocida en 1955 por sus ocupantes respectivos. En el contexto de la Guerra Fría, la RFA se integró a la OTAN (Organización del Tratado del Atlántico Norte) y la RDA al Pacto de

Varsovia. Tropas extranjeras continuaron en el territorio de las dos repúblicas, sujetas todavía a limitaciones en sus fuerzas armadas y con prohibición de poseer armamento nuclear.

El Partido Socialista Unificado (PSUA), surgido en 1946 de la unión de comunistas y socialdemócratas, asumió el gobierno de la RDA e implantó un régimen similar al soviético. La URSS compensó pérdidas de guerra con dinero, equipos y ganado de la zona alemana oriental. En 1953, la situación económica y política de la RDA provocó protestas, que fueron reprimidas por las tropas soviéticas. Al mismo tiempo se incrementó la emigración hacia la RFA.

Entre 1949 y 1961, unos 3 millones de alemanes orientales emigraron hacia la RFA. En agosto de 1961, la RDA prohibió la emigración a Occidente. Para hacer efectiva la decisión, cerró sus fronteras y construyó un muro en Berlín, entre la parte oriental y la occidental. El Muro de Berlín se convirtió en símbolo de la división alemana y europea, y fue a menudo escenario de tensiones políticas. En 1971 Erich Honecker sucedió a *Walter Ulbricht* en la dirección del partido y más tarde la jefatura del gobierno.

Entre 1949 y 1963, el canciller Konrad Adenauer, demócrata cristiano conservador, dirigió la reconstrucción de la RDA, bajo el lema de establecer una "economía social de mercado". Con el apoyo de Estados Unidos (Plan Marshall)

y de grandes inversiones extranjeras, la RDA se convirtió en una de las economías capitalistas más desarrolladas y contribuyó a fundar la Comunidad Europea (CE).

Con la victoria del Partido Socialdemócrata (SPA) en las elecciones de 1969, el gobierno del nuevo canciller, Willy Brandt, inauguró una política de deshielo hacia Europa Oriental y la RDA. En 1970 se iniciaron las primeras conversaciones formales entre la RFA y la RDA, y en 1971 las potencias ocupantes acordaron el libre acceso de ciudadanos de la RFA a la RDA. Un Tratado Básico de relaciones bilaterales fue firmado por ambas Alemanias en 1973. en septiembre fueron admitidas como miembros de la ONU.

En los años 70, en la RFA se intensificó el uso de la tecnología nuclear para la generación de energía. En respuesta se formó un fuerte movimiento ecologista en base a cientos de grupos a lo largo del país.

En 1974, al descubrirse que su secretario particular era espía de la RDA, Brandt renunció a la jefatura del gobierno, y fue reemplazado por Helmut Schmidt. La modernización de cohetes nucleares soviéticos de mediano alcance en la RDA y la discusión previa a la decisión de la OTAN de diciembre de 1970, de hacer lo mismo con su arsenal en la RDA, dieron un fuerte impulso

al movimiento antinuclear en ambos estados. En la RFA se produjeron manifestaciones masivas.

El SPD dejó el gobierno en 1982, cuando, después de 13 años, el Partido Liberal se retiró de la alianza de gobierno. Lo sucedió el actual gobierno de coalición liberal-conservador (CDU/CSU,FDP), encabezado por el canciller Helmut Col (CDU). En las elecciones de 1983 el partido ecologista "Los Verdes" logró por primera vez una representación parlamentaria a nivel nacional. Aproximadamente la mitad de sus representantes en el parlamento fueron mujeres.

A mediados de 1989, Hungría liberó el tránsito de su frontera con Austria y, en pocas semanas, unos 350.000 alemanes de la RDA emigraron de la RDA emigraron a RFA. Al mismo tiempo, las manifestaciones en las calles reclamando cambios desencadenaron la crisis en la RDA. En agosto, Honecker renunció y fue sustituido por Egon Krenz. El 9 de noviembre la RDA abrió la frontera y cayó el Muro de Berlín.

De inmediato, Col propuso una confederación. En diciembre de 1989, en su primera visita a la RDA, Col reafirmó la propuesta y se crearon comisiones para desarrollar las relaciones bilaterales en todos los planos Mientras tanto, se sucedieron manifestaciones a favor de la unificación de la RDA y la RFA.

En febrero de 1990, el gobierno de la RDA aprobó la unión alemana y el retiro de las tropas extranjeras de su territorio. Col propuso iniciar las negociaciones después de las elecciones previstas para marzo en la RDA. El triunfo de la democracia cristiana, que basó su campaña en la unificación inmediata, aceleró el proceso. En julio se efectuó la unión monetaria, a una tasa favorable para los alemanes orientales.

La fusión se consagró en agosto de 1990, con el nombre de República Federal Alemana. La unión política fue posible cuando la ex URSS aceptó el ingreso de la ex RDA en la OTAN. La única disposición de importancia mantenida en el Este, sólo por dos años, fue la ley del aborto, más liberal que el resto del país.

A fines de 1990, el cierre de numerosas industrias, por funcionar con tecnologías anticuadas y provocar altos índices de contaminación ambiental, generó varias huelgas del lado oriental. En el momento de la unificación, en la RFA trabajaban fuera del hogar 50% de las mujeres, mientras que la antigua RDA el empleo femenino llegaba a 83% del total.

En las primeras elecciones parlamentarias de la nueva RFA, en diciembre de 1990, la coalición gobernante de demócrata-cristianos y liberales obtuvo 54% de los votos, la socialdemocracia llegó a 35%, los ecologistas

bajaron de 8% a 5% y el socialismo democrático (ex PSUA) obtuvo también 5% de los votos. La representación legislativa femenina quedó más que en la RFA y 12,5 puntos menos que en la RDA.

A partir de 1991, la extrema derecha obtuvo avances importantes a nivel estatal, como en Brema (Bremen), donde superó el 7% de los votos. El hecho tuvo como trasfondo manifestaciones de racismo y xenofobia cada vez mayores. Las víctimas fueron sobre todo ciudadanos del Tercer Mundo, pero también del ex bloque socialista europeo, que emigraron en grandes proporciones hacia Alemania (más de 100 mil sólo en 1991).

Durante 1992, se produjeron 2.280 atentados contra extranjeros y monumentos judíos, que dejaron un saldo de 17 muertos. Tras un ataque que causó la muerte de una mujer y dos niñas turcas, el gobierno ilegalizó a tres organizaciones neonazis.

Grandes manifestaciones contra la violencia racista y antisemita tuvieron lugar en el país. El incendio intencional de una casa en la occidental ciudad de Solingen, en el que murieron tres niñas y dos mujeres turcas, mostró una vez más la fuerza de la extrema derecha en Alemania.

En mayo de 1993, la Corte Suprema anuló, por considerarla institucional, la ley de liberalización del aborto, una de las pocas disposiciones heredadas de la RDA. El cierre de gran parte de la industria en el este del país, la recesión económica – la más fuerte desde 1945 – y el aumento de la productividad, causaron un aumento constante del desempleo. En marzo de 1994 más de cuatro millones de personas estaban sin trabajo.

Ese mismo mes, un ataque a la sinagoga de la ciudad de Lubeck recordó que la violencia antisemita estaba lejos de haber desaparecido. El 23 de mayo, el conservador Roman Herzog, apoyado por Col, fue designado presidente de Alemania por una asamblea electoral especial, tras derrotar al socialdemócrata Johannes Rau.

En el segundo semestre se inició un ciclo de expansión económica , lo que permitió llegar a un crecimiento de 2,8% en todo el ejercicio 1994. ya hacia fin de año, el desempleo había bajado a 3,5 millones de personas.

El canciller Kohl volvió a triunfar en los comicios generales de octubre, aunque su mayoría legislativa se redujo a 10 votos sobre un total de 672 en juego (en la anterior legislatura, la diferencia entre gobierno y oposición era de 134 bancas). La alianza conservadora que respalda a Kohl, la CDU-CSU, obtuvo 41,5% de los votos, a los que se suman 6,9% de sus aliados en el

gobierno, los liberales del FDP. Por su parte el socialdemócrata SDP obtuvo 36,4%, los ecologistas 7,3% y los comunistas germano-orientales del PDS 4,4%, gracias a sus buenos resultados en varias regiones de la ex RDA.

En 1995, el constante debilitamiento del FDP a través de diversas elecciones locales provocó la renuncia del ministro de Exteriores, Klaus Kinkel. En el plano social, el *parlamento* adoptó una nueva ley que, pese a autorizar nuevamente el aborto durante las 12 primeras semanas de embarazo, es en los hechos más restrictiva que la anulada en 1993, ya que obliga a las mujeres a “asesorarse” antes de someterse a la intervención.

El descontento de muchos extranjeros residentes en Alemania llevó a la formación del Partido Democrático de Alemania, el cual defiende un mayor acceso de los descendientes de inmigrantes a los padrones electorales y a la ciudadanía alemana, en muchos casos limitada a las personas de origen germano.

La expansión económica prosiguió, con un crecimiento evaluado en 3% para 1995, lo que dio lugar a la reaparición de reivindicaciones salariales por parte de los sindicatos. El 16 de junio de 1996, una gigantesca manifestación en Bonn, la ex capital de Alemania Occidental, se pronunció contra los planes de

Khol de "racionalización" de la economía y pidió mayor participación de los asalariados en los "frutos del crecimiento".

En el plano internacional, el acercamiento entre Berlín y Moscú se vio perturbado por la guerra en Chechenia, si bien este aspecto parece ser uno de los más estables de la política exterior alemana. Por otro lado, la movilización sindical cuestiona la imposición de hecho a los aliados de la Unión Europea de la política monetaria alemana, cada vez más criticada dentro de sus propias fronteras.

1.2 INSTITUCIONES

Siendo una de las más ricas y populosas de las naciones del continente Europeo, Alemania permanece como un miembro importante en los organismos económicos y políticos del continente. El país se vio inmerso en dos Guerras Mundiales por el poder en Europa en la primera mitad del Siglo 20 y el país fue ocupado por los aliados que ganaron la 2da. Guerra liderados por E.U., Inglaterra, Francia y la Unión Soviética en 1945. Con el surgimiento de la guerra fría 2 Estados Alemanes fueron formados en 1949: En el oeste la Republica Federal Alemana (FRG) y en el este la Democrática Republica de Alemania (GDR). La democrática FRG se encauso en una economía occidental y organizaciones de seguridad, la EC y OTAN, mientras la comunista GDR se mantuvo en la línea Pacto de Varsovia liderado por la Unión Soviética. El

declive de la USSR y la finalización de la guerra fría permitió la unificación de las Alemanias en 1990. Desde entonces Alemania se ha gastado una cantidad importante de dinero para incrementar la productividad y los salarios para alcanzar los estándares occidentales. En Enero de 1999, Alemania y otros 10 países Europeos formaron una moneda Europea en común, El Euro.

1.3 GEOGRAFÍA

La Ubicación de este país es en Europa Central, con límites en el Mar Báltico y Mar del Norte, entre Holanda y Polonia, con dirección al sur de Dinamarca. Las Coordenadas Geográficas son 51 00 N, 9 00 E. Área Territorial tiene una extensión Total de 357,021 km² divididas en Tierra de 349,223 km² y Agua de 7,798 km². Sus Fronteras Terrestres alcanzan un total de 3,618 km colindando con los diferentes países en el siguiente orden: Austria con un total de 784 km, Bélgica con un total de 167 km, Republica Checa con un total de 646 km, Dinamarca con un total de 68 km, Francia con un total de 451 km, Luxemburgo con un total de 135 km, Holanda con un total de 577 km, Polonia con un total de 456 km y por ultimo el país de Suiza con un total de 334 km. Las Costas alcanzan la dimensión de 2,389 km y los Derechos Marítimos del Arrecife Continental comprende 200 metros de profundidad o la profundidad de explotación a la que tiene derecho. La Zona Económica Exclusiva se localiza en la coordenadas 200 hacia el norte del meridiano y la extensión del mar territorial se extiende hasta las coordenadas de 12 al norte

del meridiano. El clima se describe como frío y nublado, inviernos demasiado húmedos y en veranos ocasionalmente cálido con vientos. La descripción del tipo de terreno comprende tierras bajas en el norte, y un poco más elevadas en el centro, las montañas de los Alpes Bávares en el sur, donde las elevaciones del terreno encuentran sus diferencias en el punto más bajo se localiza en Freepsum Lake donde se encuentra a una altura de menos 2 m y el punto más alto se encuentra localizado en Zugspitze con una altura de 2,963 metros sobre el nivel del mar.

Los recursos naturales de este país se encuentran los minerales de hierro, carbón, potasio, madera, lignito, uranio, cobre, gas natural, sal, níquel, tierra arable. Donde el uso de la tierra se divide de la siguiente manera, la tierra arable con un 33 por ciento del total, el uno por ciento usado para la cosecha permanente de productos agrícolas, el 15 por ciento para las pasturas permanentes, los bosques ocupan el 31 por ciento del total y otras se concentran el restante 20 por ciento. La tierra para riego comprende 4,750 km² (1993 est.)

Las políticas referentes al medio ambiente se centran en las emisiones de la maquinaria calentada por medio de carbón, las industrias que contribuyen a la contaminación del aire; la lluvia ácida producida por emisiones de dióxido sulfúrico, esto está dañando los bosques; la contaminación del Mar Báltico proveniente los drenajes y desperdicios de las industrias vertidos en los ríos del Este de Alemania.

Figura 1.- LA UBICACIÓN GEOGRÁFICA DE ALEMANIA



El gobierno esta adoptando la política de los desechos peligrosos en la actualidad definiendo los mecanismos para dejar de usar el poder nuclear y además el gobierno esta trabajando para cumplir las metas de la Unión Europea para identificar las áreas naturales de conservación.

En materia de Acuerdos Internacionales del Medio Ambiente el país de Alemania a firmado los tratados sobre la Contaminación del Aire, Contaminación del Aire por los Óxidos de Nitrógeno, Contaminación del Aire por

Sulfuro 85, Contaminación del Aire por Sulfuro 94, Contaminación del Aire por los Compuestos Orgánicos Volátiles, Protocolo del Medio Ambiente de la Antártica , Recursos de la Vida Marina de la Antártica, Focas de la Antártica, Tratado de la Antártica, Biodiversidad, Cambio Climático, Desertificación, Especies en Peligro de Extinción, Modificación Del Medio Ambiente, Desechos Peligrosos, La Ley del Mar, Descargas Marinas, Oposición a las Pruebas Nucleares, Protección de la Capa de Ozono, Contaminación Proveniente de la industria Marítima (Barcos), Madera Tropical 83, Madera Tropical 94, Los Pantanos, la Protección a las Ballenas en peligro de extinción y la comercialización de sus productos y derivados. De igual manera han sido firmados los tratados , pero no han sido ratificados los tratados referentes ha la Contaminación del Aire por contaminantes Orgánicos Persistentes, Cambio del Clima Bajo el Protocolo de Kyoto.

La población alemana sobrepaso los 83,029,536 según estimaciones al mes de Julio del año 2001 y donde las estructuras de edades se dividen de cero a 14 años comprenden el 15.57 por ciento de la población (los hombres son 6,635,328 y las mujeres son 6,289,994) de 15 a 64 años comprenden el 67.82 por ciento (donde los hombres totalizan 28,619,237 y las mujeres alcanzan los 27,691,698) de 65 años y superiores alcanzaron el 16.61 por ciento (donde los hombres son 5,336,664 y las mujeres son 8,456,615) (2001 est.). La tasa demográfica anual mantiene un ritmo de crecimiento de 0.27 por ciento (2001 est.). La tasa de nacimientos mantiene un radio de 9.16 nacimientos por cada

mil habitantes. Con respecto a la tasa de mortalidad mantiene un radio de 10.42 muertes por cada mil habitantes. Los inmigrantes llegan a Alemania a razón de 4 inmigrantes por cada 1,000 mil alemanes.

El sexo en que se divide la población al nacer son 1.06 hombres por mujer, de menores de 15 años son 1.05 hombres por mujeres, entre 15 y 64 años son 1.03 hombres por mujer, y el grupo de entre 65 años y mayores son 0.63 hombres por mujer , contabilizando la población total donde los hombres alcanzan los 0.96 por mujer.

La tasa de mortalidad Infantil alcanzo las 4.71 muertes por cada 1,000 nacimientos vivos. Las expectativa de vida al nacer es de la población en general alcanzo un promedio de vida 77.61 años donde los hombres tienen un promedio de vida de 74.47 años, y las mujeres 80.92 años en general. La tasa de fertilidad comprende los 1.38 niños nacidos por mujer.

En lo referente a la enfermedad del SIDA la tasa de frecuencia entre adultos es del 0.1 por ciento. Las personas vivas con esta enfermedad alcanzo las 37,000 personas y las muertes fueron 600 alemanes.

La composición étnica del país comprende el grupo alemán con el 91.5 por ciento de la población, el grupo de descendencia de Turquía con el 2.4 por ciento y el resto lo componen otros grupos minoritarios con el 6.1 por ciento

(Los grupos Servio-croata, Italiano, Ruso, Griego, Polaco, Español, son los que integran este grupo.)

Las Religiones que predominan en el país es la de protestante con el 38 por ciento, la religión Católico Romana con el 34 por ciento, la religión Musulmán con el 1.7%, y la población sin afiliación alcanza el 26.3 por ciento.

La separación de las Alemanias no impidió continuar con el con el mismo idioma y luego de la unificación ha prevalecido el alemán en todo las regiones del país como lengua oficial. El grado en el que la población del país para leer y escribir superior a los 15 años es del 99 por ciento.

1.4 GOBIERNO

El nombre oficial del país la forma larga convencional es el de Republica Federal de Alemania y la forma corta convencional que es simplemente Alemania y los nombres anteriores con los que era reconocido el país fueron el del Imperio Alemán, Republica Alemana, Reich Alemán. El tipo de gobierno es el de Republica Federal teniendo su base en la capital Berlín contando con 16 divisiones administrativas (Laender, singular - Land); Baden-Wuerttemberg, Bayern, Berlin, Brandenburg, Bremen, Hamburg, Hessen, Mecklenburg-Vorpommern, Niedersachsen, Nordrhein-Westfalen, Rheinland-Pfalz, Saarland, Sachsen, Sachsen-Anhalt, Schleswig-Holstein, Thuringen).

La independencia se logro el 18 Enero 1871 con la Unificación del Imperio Alemán que estaba dividida en cuatro regiones lo que es la actual Inglaterra, US, Rusia y después Francia, y en el año de 1945 a consecuencia de la Segunda Guerra Mundial la Republica Federal de Alemania se dividió en dos países la FRG o Alemania del Oeste proclamada el 23 Mayo 1949 que incluía las anterior zonas el Reino Unido, Unión Soviética, y Francia y República Democrática Alemana (GDR o Alemania del Este) proclamada 7 Octubre 1949 e incluía las anteriores zonas de Unión de Republicas Rusas. La unificación de las dos Alemanias se llevo acabo el día 3 Octubre 1990; los cuatro poderes formalmente renunciaron a sus derechos el 15 Marzo 1991. A partir de la unificación se considera día festivo nacional el 3 de Octubre. La constitución Alemana fue proclamada el 23 de Mayo de 1949 y mejor conocida como la ley básica y se ha convertido en constitución de la población de la Alemania Unificada el día 3 Octubre 1990.

El sistema legal esta basado en las leyes civiles con revisiones Judiciales de los actos legislativos en la Corte Constitucional Federal; no ha aceptado Jurisdicción de la ICJ(Corte Internacional de Justicia con sede en la Haya) . El derecho al voto en Alemania es a partir de los 18 años cumplidos y es universal tanto para hombres como mujeres.

En la rama ejecutiva el presidente Johannes RAU desde 1 Julio 1999 y el Jefe de Gobierno es el Consejero Gerhard SCHROEDER desde 27 Octubre

1998. El gabinete de Ministros Federales propuestos por el presidente sobre las recomendaciones de el consejero.

La elecciones se llevan acabo para presidente un periodo de 5 años por una Convención Federal incluyendo todos los miembros de la Asamblea Federal y un número igual de delegados elegidos por los parlamentos de los estados. En las ultimas elecciones que se celebraron el 23 de Mayo de 1999 y las próximas a efectuarse el 23 Mayo del 2004. El consejero es elegido por mayoría absoluta de la Asamblea Federal por un termino de 4 años. Las ultimas elecciones se efectuaron el 27 de Septiembre de 1998 donde obtuvo su triunfo el canciller Gerhard Schroeder por un amplio margen en la asamblea.

Los resultados de las ultimas elecciones mostraron como ganador a Johannes RAU elegido presidente por un porcentaje del voto en la Convención Federal de 57.6 por ciento y Gerhard Schroeder fue elegido Canciller con un porcentaje de la Asamblea Federal del 52.7 por ciento. En la rama legislativa la estructura se compone de la siguiente manera un Parlamento Bicameral consiste de la Asamblea Federal o Bundestag con 656 asientos usualmente, pero 669 por el termino de 1998. son elegidos por el voto popular en un sistema que combinaba la representación directa y proporcional, cualquier partido debe de ganar 5por ciento del voto nacional o tres mandatos directos para ganar representación. El termino por el cual sirven tiene una duración de 4 años. El Consejo Federal o Bundesrat esta compuesto por 69 votos donde el

gobierno estatal está directamente representados por los votos donde cada uno tiene de 3 a 6 votos dependiendo de la población. Las Elecciones de la Asamblea Federal se efectuaron el día 27 Septiembre 1998 pero no hay elecciones para la Bundesrat; la composición es determinada por la composición de los estados y niveles de gobierno donde la composición de la Bundesrat tiene el potencial de cambiar a cualquier hora alguno de los 16 estados que mantiene una elección por diversas faltas y conflictos.

Los resultados de las últimas elecciones en la Asamblea Federal el porcentaje del voto por partido se dividió de la siguiente manera: El SPD obtuvo el 40.9 por ciento, la Alianza '90/Verdes obtuvo el 6.7 por ciento, el CDU/CSU obtuvo el 35.1 por ciento, el FDP obtuvo el 6.2 por ciento, el PDS obtuvo el 5.1 por ciento. La composición de los asientos por partido quedó dividido de la siguiente manera el SPD logró 298 asientos, la Alianza '90/Verde obtuvo 47 asientos, el CDU/CSU obtuvo 245, el FDP obtuvo 43, el PDS obtuvo 36. El consejo General su composición actual se divide de la siguiente manera el partido SPD-estados cuenta con 26 votos del consejo, la CDU-estados, Gran Coalición 15. En la Rama Judicial la Corte Constitucional Federal o Bundesverfassungsgericht. la mitad de los jueces son elegidos por la Asamblea Federal (Bundestag) y la otra mitad por el Consejo federal (Bundesrat)

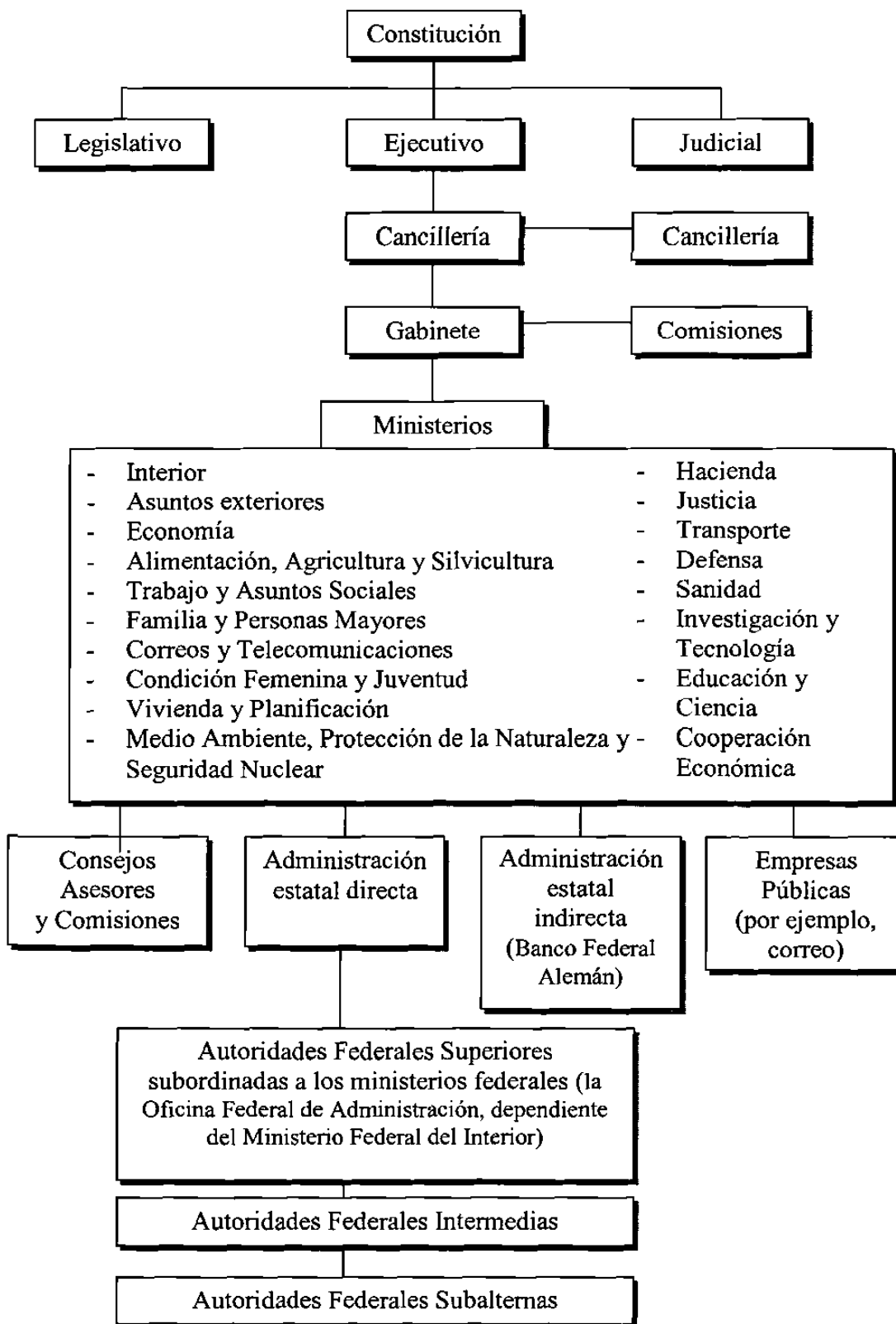
Los nombres de los Partidos Políticos sus Líderes son los siguientes el partido de la Alianza '90/Verdes es dirigido por Renate KUENAST y Fritz KUHN;

el partido de la Unión Democrática Cristiana o CDU es dirigido por Angela MERKEL, el partido de la Unión Cristiana Socialista (CSU) es dirigido por Edmund STOIBER; el Partido Libre Democrático (FDP) es dirigido por Wolfgang GERHARDT, el Partido Democrático Socialista (PDS) es dirigido por Gabi ZIMMER y por ultimo el Partido Democrático Social (SPD) es dirigido por [Gerhard SCHROEDER, actual canciller.

Los grupos de presión política en contra del gobierno alemán son las organizaciones de empleados (sindicatos), de refugiados, las uniones de comerciantes y grupos de veteranos. La participaciones activas que tiene el gobierno alemán con organizaciones Internacionales por sus siglas en ingles son AfDB, AsDB, Grupo Australiano, BDEAC, BIS, CBSS, CCC, CDB (no-regional), CE, CERN, EAPC, EBRD, ECE, EIB, EMU, ESA, EU, FAO, G- 5, G- 7, G-10, IADB, IAEA, IBRD, ICAO, ICC, ICFTU, ICRM, IDA, IEA, IFAD, IFC, IFRCS, IHO, ILO, IMF, IMO, Inmarsat, Intelsat, Interpol, IOC, IOM, ISO, ITU, MONUC, NAM NATO, NEA, NSG, OAS (observador), OECD, OPCW, OSCE, PCA, UN, UNCTAD, UNESCO, UNHCR, UNIDO, UNIKOM, UNMIBH, UNMIK, UNOMIG, UPU, WADB (no-regional), WEU, WHO, WIPO, WMO, WToO, WTrO, ZC (invitado),

La descripción de la Bandera comprende tres bandas horizontales iguales del mismo grosor en los colores negro por la parte superior, rojo y dorado.

Figura 2.- ESTRUCTURA DEL GOBIERNO GENERAL



**Figura 3.- ESTRUCTURA TIPICA DEL GOBIERNO DE UN LAND
(Ejemplo de Renania del Norte-Westfalia)**

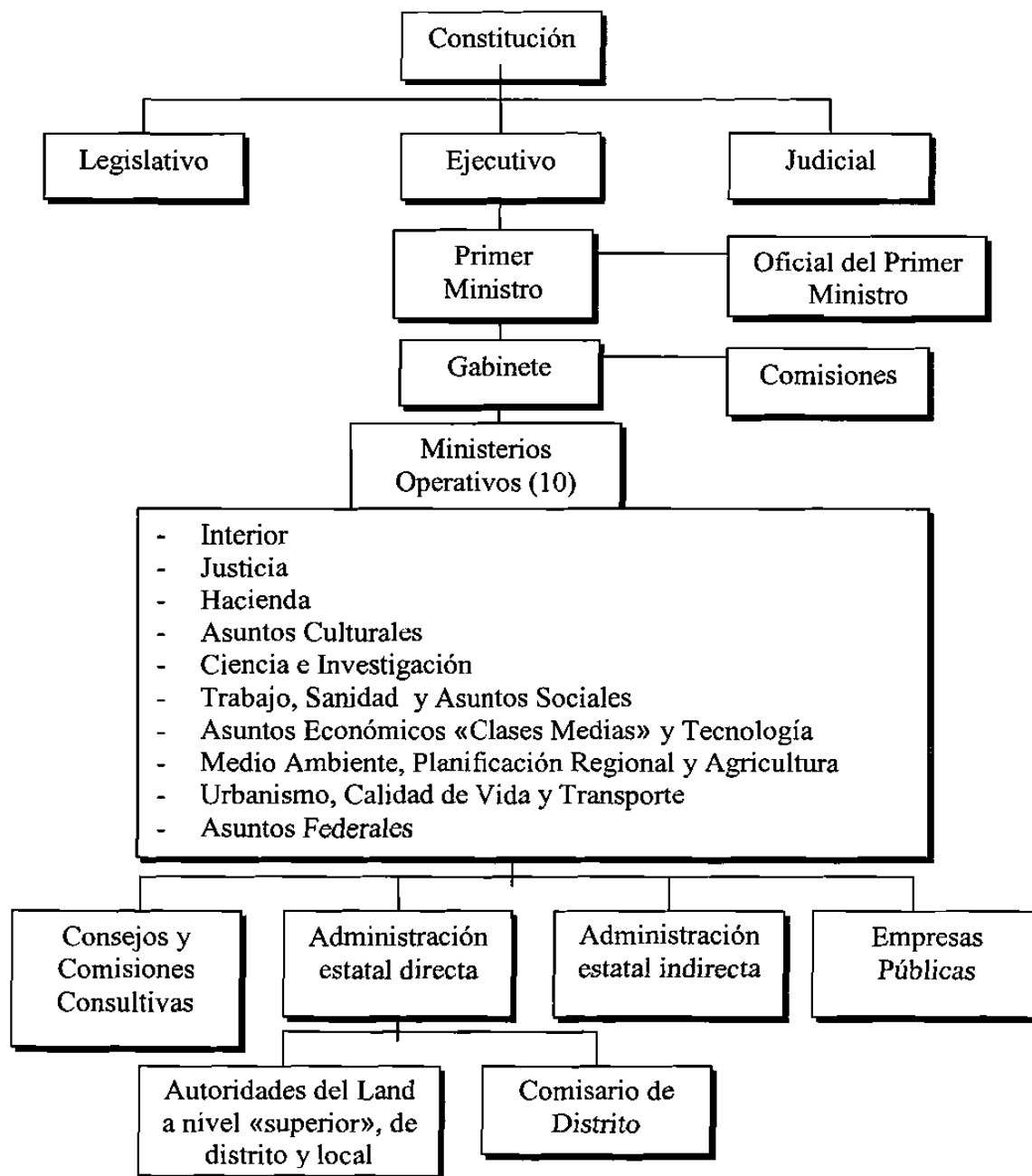
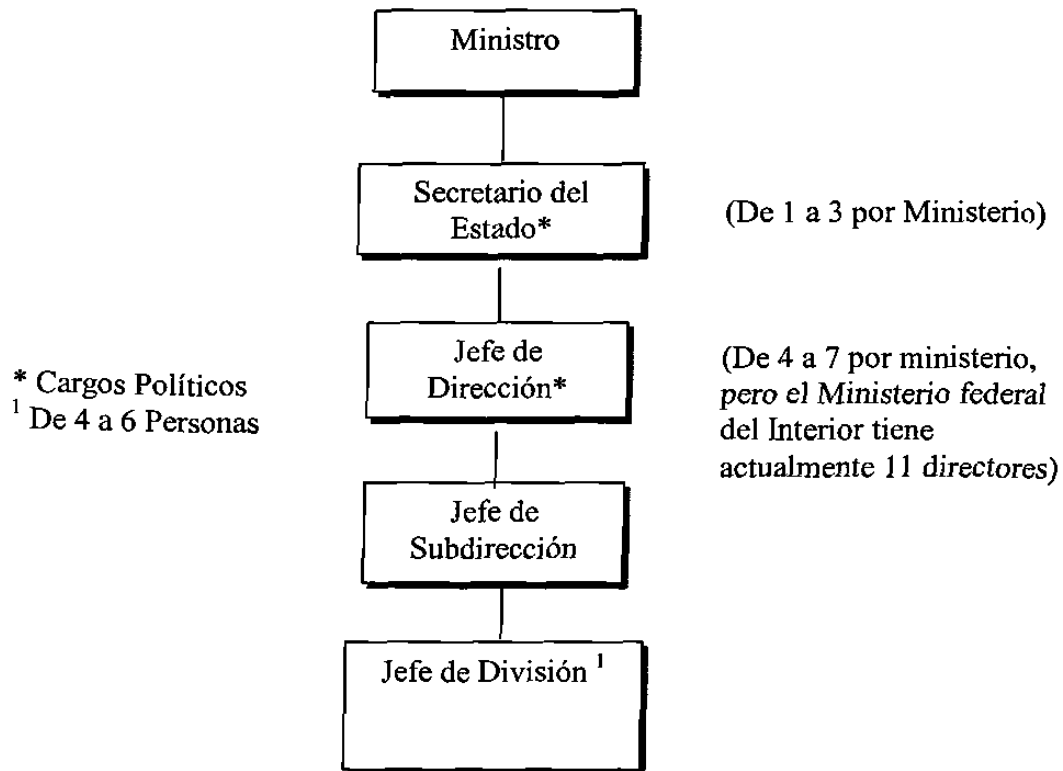


Figura 4.- ORGANIGRAMA TIPO DE UN MINISTERIO



1.5 ECONOMÍA

La Economía Alemana posee la tercera tecnología mas avanzada en el mundo después de E.U. y Japón, pero los regímenes de la estructura del mercado-incluyendo el costo sustancial de sin pagar al contratar a nuevos trabajadores- ha hecho que el desempleo sea un problema a largo plazo y no solamente cíclico. El envejecimiento de la población alemana combinada con el alto desempleo, a ocasionado un incremento en los desembolsos en los pagos de la Seguridad Social (pensiones) a un nivel que sobrepasa las contribuciones de los trabajadores. La modernización y la integración de las Alemanias se mantiene como un problema muy costoso a largo plazo, con transferencias anuales provenientes de la ex Alemania del Oeste contabilizando alrededor de 70 billones. El crecimiento en el 2000 alcanzo el nivel de 3 por ciento, en gran medida por la recuperación de la demanda global; Las reducciones en los impuestos para negocios e ingresos introducidas en el 2001 con el propósito de mantener el crecimiento en el 2001. Las reestructuraciones de los corporativos y el crecimiento de los mercados de capitales están transformando la economía Alemana para alcanzar los retos de la Integración de la Economía Europea y la globalización en el mundo. El Producto Interno Bruto (PIB) Alemán tiene paridad de poder de compra de \$1.936 trillones, un crecimiento real sostenido del 3 por ciento, PIB per capita de 23,400 dólares. La composición del PIB comprende la agricultura con el 1.2 por ciento, la Industria con el 30.4 por ciento y el sector mas importante el de los servicios con el 68.4 por ciento, la inflación

alcanzo el 2 por ciento anual al año 2000 donde la fuerza laboral por ocupación concentro en el sector de la industria al 33.4 por ciento, la agricultura al 2.8 por ciento y por ultimo el sector servicios con el 63.8 por ciento de los trabajadores. El nivel de desempleo en el año 2000 fue de 9.9 por ciento. En el nivel de ingresos de la economía totalizo los \$996 billones de dólares y los egresos alcanzaron los \$1,036 trillones, incluyendo los gastos de capital.

Las Industrias alemanas están entres las mas reconocidas a nivel mundial y tecnológicamente mas avanzadas y son productores de hierro, acero, carbón, cemento, químicos, maquinaria, vehículos automotores, maquinas de herramientas, electrónicos, bebidas y alimentos, fabricación de barcos y textiles. La tasa de crecimiento industrial fue de 4.7 por ciento donde la producción eléctrica alcanzo niveles de producción 531.377 billones Kwh. La producción de electricidad por fuente donde el petróleo ocupa el 63.29 por ciento, la proveniente del agua con el 3.59 por ciento, la energía nuclear alcanzo el 30.3 por ciento y el restante 2.82 por ciento proveniente de diversas fuentes.

El consumo de electricidad alcanzo niveles de 495.181 billones de kWh en 1999 en comparación con las exportaciones de electricidad que contabilizaron la cifra de 39.5 billones kWh contra las importación que fue de 40.5 billones kWh.

Los productos Agrícolas que mas se producen son las papas, trigo, azúcar, cebada, frutas, calabazas, res en pie, puercos, pollo, y las Exportaciones-Bienes como la venta de maquinaria, vehículos, químicos, metales y manufacturas, alimenticia y textiles ayudaron a la captación de divisas en exportaciones por 578 billones de dólares,

Los principales socios comerciales hablando de exportaciones son la Unión Europea con el 55.3 por ciento (Francia con el 11.3%, Inglaterra con el 8.3%, Italia con el 7.3%, Holanda con el 6.3%, Bélgica/ Luxemburgo con el 5.1%), los Estados Unidos con el 10.1 por ciento y Japón con el 2.0 por ciento. Los principales socios comerciales hablando de importaciones son Unión Europea con el 52.2 por ciento (Francia con el 10.5%, Holanda con el 7.6%, Italia con el 7.4%, Inglaterra con el 6.9%, Bélgica/ Luxemburgo con el 5.6%), Los Estados Unidos con el 8.1% y Japón con el 4.9% con un gasto de \$505 billones de dólares. Los sectores industriales con mayor presencia en el área de importaciones son los de maquinaria, vehículos, químicos, alimenticia, textiles y metales. La moneda oficial era el marco alemán hasta el 31 de Diciembre del 2001, porque mediante el acuerdo de las naciones de la Unión Europea a partir del 1 de Enero del 2002 en la mayoría de los países miembros se adopto el Euro como moneda oficial de Alemania. El año fiscal comienza cada 1 de Enero y termina cada 31 de Diciembre de cada año siendo igual al año calendario.

La paridad cambiaría del Euro respecto al peso mexicano es de un euro la cantidad de 8 pesos con 83 centavos al día de 14 de mayo de 2002

Las comunicaciones en este país se encuentran entre las más avanzadas del continente y del mundo, con un sistema telefónico de 45.2 millones principales líneas en uso al año de 1997 y además de 46.5 millones líneas adicionales fueron instaladas al finalizar el año 1998. La Evaluación General es que se tiene una de las tecnologías más avanzadas del mundo en sistemas de telecomunicaciones, como resultado de un intensivo gastos desde la reunificación, el sistema anterior de Alemania del este ha sido modernizado e integrado con el de la parte de Alemania del Oeste. El sistema de telefonía de uso doméstico; Alemania utiliza un sistema extensivo de intercambios telefónicos automáticos conectados por un moderno network de fibra óptica, cable coaxial, repetidoras de radio por micro ondas y un sistema satelital doméstico; el servicio de telefonía celular es ampliamente disponible e incluye cobertura de servicio para muchos países extranjeros que se encuentran en los alrededores de las de l país. La Telefonía Celular da un servicio a 15, 318 millones de usuarios hasta el mes de Abril 1999, se ha incrementado en años anteriores.

El sistema de telefonía Internacional cuenta con estaciones terrestres satelitales - 14 Intelsat (12 Océano Atlántico y 2 Océano Indico), 1 Eutelsat, 1 Inmarsat (Región del Océano Atlántico), 2 Intersputnik (1 Región del Océano

Atlántico y 1 Región Océano Indico); 7 conexiones de cables submarinos; 2 HF centros de comunicación de radioteléfonos.

El numero de estaciones de transmisión radial en el país es de 51 en la banda de AM, 767 en la banda de FM y 4 de onda corta. El numero de aparatos de radio en este país fue de 77.8 millones de aparatos hasta el año de 1997. La Estaciones de Televisión en todo el país es de 373 y aumentándole las mas de 8,042 repetidoras hasta el año de 1995. El numero de aparatos televisivos fue de 51.4 millones en el año de 1998.

En el área de Internet se cuenta con un número de 123 proveedores del Servicio de Internet y un numero de usuarios de 18 millones hasta el año de 2000

1.6 TRANSPORTES

El Sistema Alemán de Transportación ferroviaria cuenta con un total de 44,000 km de vías incluyendo al menos 20,300 km electrificados donde la mayoría de las rutas son de doble o triple vías hasta el año 2000. Las carreteras totalizaron en el año de 1998 mas de los 656,140 km donde las carreteras pavimentadas sumaron los 650,891 km incluyendo 11,400 km de vías rápidas y las carreteras sin pavimentar sumaron alrededor de 5,249 km. Las rutas marítimas son 7,500 km donde los mayores ríos incluyen el Rhine y

Elbe; el Canal de Kiel es una importante conexión entre el Mar Báltico y el Mar del Norte. Los puertos mas importantes están en Berlin, Bonn, Brake, Bremen, Bremerhaven, Cologne, Dresden, Duisburg, Emden, Hamburg, Karlsruhe, Kiel, Luebeck, Magdeburg, Mannheim, Rostock, Stuttgart. Las tuberías especializadas como los oleoductos son mas de 2,500 km hasta el año de 1998. La marina mercante cuenta con un total de 457 barcos comerciales donde se dividen por tipo de barcos de carga son 169, Tanque de Quimicos 10, combinación metal de fierro / petróleo 1, Contenedores 243, Gas Licuado 2, Pasajeros 3, Tanques petroleros 7, Transportadores de carros de tren 2, Carga refrigerada 1, carga y descarga 12, pasajeros viajes cortos 7 hasta el año 2000. Los aeropuertos son 613 con caminos pavimentados son 322 y sin pavimentar son 291 aeropuertos. Los helipuertos totalizaron 59 para el año 2000.

1.7 EJERCITO

El ejercito esta dividido en Armada, Naval (incluye Armada Naval Aérea), Fuerza Aérea, Corporaciones Medicas, Policia Fronteriza, Guardia Costera y la edad mínima para ingresar es de 18 años de edad. La Disponibilidad de activos en el ejercito es de hombres de 15 a 49 años es 20,851,022 activos y los aptos para el servicio son 17,760,412 hombres. La cifra de hombres que anualmente alcanzan la edad militar es de 482,318.

Los gastos anuales en el ejercito en el año fiscal de 1998 alcanzo los \$32.8 billones de dólares y comparado con el PIB fue del orden del 1.5 por ciento.

Los asuntos transnacionales de Alemania hasta el momento no tiene ninguna disputa internacional, pero si tiene un problema con las sustancias controladas (trafico de drogas) es fuente principal de los químicos para el procesamientos de la cocaína producida en América del Sur y punto de reembarque y consumo de la heroína procedente del Suroeste Asiático, cocaína de Latinoamérica y las Drogas sintéticas producidas en Europa.

Tabla 1

Personal de la Administración Federal (1990)

Ministerios	Efectivos		
	En el Ministerio	Bajo la dependencia directa de un Ministerio	Total
Asuntos exteriores	2,356	5,544 ¹	7900
Asuntos inter-alemanes ²	365	265	630
Asuntos relativos a la Juventud, a la Familia, a la mujer y a la Salud ³	635	3,295 ⁴	3930
Alimentación, Agricultura y Silvicultura	907	4,513	5420
Cooperación económica	568	-	568
Defensa	3,620	174,941	178561
Economía (responsable de la política respecto a los consumidores, la competencia, la industria. La energía y el turismo)	1,725	4,532	6257
Educación y Ciencia	412	-	412
Medio Ambiente, Protección de la naturaleza y Seguridad de los reactores	678	1,061	1739
Hacienda	1,686	43,336	45022
Interior	1,159	37,703	38862
Justicia	653	3,868 ⁵	4521
Vivienda y Planificación Urbana	504	592	1096
Correos y Telecomunicaciones	279	151	430
Investigación y Tecnología	659	247	906
Transportes	1,010	23,861	24871
Trabajo y Asuntos sociales	993	993	1986
SUBTOTAL	18,209	304,902	323111
Resto de la administración federal	4,236	470	4706
TOTAL	22,445	305,372	327817

De los que 5,544 destinados en embajadas, consulados generales y consulados.

Ese ministerio se suprimió tras las elecciones generales de diciembre de 1990, a raíz de la unificación alemana.

Este ministerio se dividió en tres ministerios tras las elecciones generales de Diciembre de 1990, a saber el Ministerio de Sanidad, el Ministerio de la Condición Femenina y de la Juventud, además del Ministerio de la Familia y de las Personas Mayores.

De las cuales 1,958 personas en la Oficina Federal de la Salud.

De los que 2,212 en la Oficina Alemana de Patentes.

Fuente: Statistisches Bundesamt Wiesbaden

Tabla 2

Distribución del Personal de la Función Pública (1990)

Administración federal	332,254
Administración de los Länder	1,934,983
Administración local	1,304,929
Unión que reagrupa las administraciones locales	53,997
Ferrocarriles Federales Alemanes	249,788
Correos Federales Alemanes	537,225
Organismos e Instituciones con forma de empresas dotadas de un estatuto jurídico regido por derecho público	264,144 ²
TOTAL	4,676,420³
De los cuales:	
Funcionarios y (<i>Beamte</i>) y jueces	1,841,891
Empleados (<i>Angestellte</i>)	1,783,053
Trabajadores (<i>Arbeiter</i>)	1,045,476
La diferencia entre esta cifra y el total del Cuadro 1 se explica por las 4,437 personas ocupadas en los servicios públicos no dotados de personalidad jurídica.	
No cubre el total de estos organismos e instituciones	
No incluye a los militares, que sumaban 461,000 en 1990. No tienen en cuenta todas las personas jurídicas y todas las instituciones, con estatuto jurídico regido por el derecho público, ni los organismos sin personalidad jurídica, ni diversas administraciones creadas por acto administrativo.	
<i>Fuente:</i> Statistisches Bundesamt Wiesbaden.	

Tabla 3

Personal a Tiempo Completo y a Tiempo Parcial (1990)

Funciones	Personal (Miles):			
	Federal	Länder	Local	Total
Planteamiento de líneas de actuación y administración central (incluidas la administración fiscal y financiera)	76.5	248.3	237.4	562.3
Defensa ¹	176.6	-	-	176.6
Seguridad Interior	28.8	226.0	79.3	334.1
Protección Jurídica	4.3	160.1	-	164.4
Enseñanza, ciencia, investigación, asuntos culturales	11.8	851.7	234.0	1097.5
Seguridad Social	2.2	60.9	113.7	176.8
Sanidad, deporte, tiempo libre	1.2	24.7	84.2	110.1
Vivienda, planificación regional y servicios locales	-	31.3	149.0	180.3
Alimentación, agricultura, silvicultura	0.7	23.5	2.3	26.5
Energía y economía hidrológica	1.6	13.8	6.8	22.2
Tráfico y comunicaciones	24.0	39.1	42.2	105.3
TOTAL ADMINISTRACIÓN	327.9	1679.5	948.8	2956.1
Empresas públicas sin estatuto jurídico	4.5	63.8	76.0	144.2
Hospitales (gestionados comercialmente)	-	191.8	280.1	471.9
TOTAL	332.2	1935.0	1304.9	3572.2

1. No incluidos los militares

Fuente: Statistisches Bundesamt Wiesbaden.

CAPITULO 2

ESPAÑA

CARACTERISTICAS PRINCIPALES

2.1 HISTORIA

2.1.1 La Gestión Intergubernamental

La dimensión interorganizacional, aparece hoy en día como uno de los aspectos más específicos de la gestión pública. Su análisis nos proporciona una visión de la participación de diferentes niveles de gobierno y administración y otras organizaciones y agentes en la actuación pública, en cualquiera de los ámbitos político-administrativos que tomemos como escenario para estudio, desde le ámbito de las Administraciones Locales.

Con objeto de acercarnos al tema, hemos estructurado las siguientes páginas: en primer lugar, con una parte teórica, donde se recogen aspectos como el contexto o concepto de las relaciones intergubernamentales, así como las técnicas e instrumentos para el estudio de éstas y la gestión intergubernamental. Una segunda parte nos acerca a los estudios que sobre el tema se han llevado a cabo en España, a través de sus diferentes dimensiones:

supranacional, Estado y comunidades autónomas, así como un ámbito cada vez más emergente como es el local.

Finalmente, nos ha parecido ilustrativo incorporar unos apuntes, que nos acerquen al tema en un escenario como el ámbito territorial de una comunidad autónoma como la vasca, donde dada la especificidad de su sistema administrativo, las relaciones intergubernamentales se convierten en la clave para entender su funcionamiento.

2.1.2 Contexto y Concepto de las Relaciones Intergubernamentales (La necesidad de la interdependencia en la gestión pública)

El incremento de la complejidad y la interdependencia entre diferentes niveles de gobiernos y administraciones y otros actores en el desarrollo de sus programas nos sitúa ante lo que ha sido calificado entre algunos de los autores que han mostrado una preocupación por el tema como la complejidad de la acción conjunta (Pressman y Wildavsky, 1973); la gestión de la interdependencia (Wallace 1983); el gobierno de la fragmentación (Dente, 1985); o la macro-implementación (Berman, 1993). La obra de Hanf y Scharpf (1978) nos expone también, como la formulación y la implementación de las políticas, cada vez más, envuelven a diferentes actores, públicos y privados, en ámbitos territoriales distintos y con intereses, objetivos y estrategias diferenciadas.

En esta misma línea, Rosee, afirma que la forma de gobernar en el siglo veinte se ha transformado con el Estado de bienestar caminando hacia un sistema de gobierno donde la interdependencia es ahora la norma y donde los vínculos auténticamente relevantes, entre las organizaciones implicadas en la prestación de los servicios, no son necesariamente los jurídicos, sino aquellos que surgen de la necesidad de una actuación coordinadas en la gestión del día a día. El autor sostiene que "las políticas públicas unen lo que las constituciones dividen" (Rose, 1985, 21).

El análisis de los mecanismos que relacionan a los diferentes niveles ha dado lugar al establecimiento de tres tipos de modelos de relaciones intergubernamentales (Wright, 1978) (Rose, 1985). Desde el modelo basado en relaciones de autoridad entre los sujetos, incluso, hasta el modelo exclusivo, donde los distintos niveles de gobierno cuentan con sus ámbitos de actuación, y donde se dan pocas ocasiones para la colaboración. Finalmente estaría el modelo interdependiente, que es el más representativo del funcionamiento de las relaciones intergubernamentales donde la función de gobierno involucra simultáneamente unidades nacionales, estatales y locales al igual que otro tipo de organizaciones no gubernamentales.

La limitación de los recursos públicos en las administraciones contemporáneas parece una causa determinante de las relaciones intergubernamentales en un contexto como el actual de limitación del gasto

pero a su vez de aumento de la demanda de servicios por parte de los ciudadanos. Sería impensable, como afirma Morata, que políticas como por ejemplo de renovación urbana a gran escala, fomento de la cultura, modernización de los transportes públicos, etc., se llevasen a cabo sin la colaboración de los diferentes niveles de gobierno y Administración (Morata, 1991, 157). Pero además de esta causa, deberíamos tener en cuenta otros factores como el local, así como los cambios en los estilos de gestión que caminan hacia la colaboración con organizaciones de carácter no público.

El concepto de relaciones intergubernamentales puede ser utilizado como una nueva lente a través de la cual podemos contemplar caracteres del sistema que anteriormente no se veían o no se veían mal (Wright, 1998). William Anderson definió las relaciones intergubernamentales, en aplicación al sistema político administrativo americano, como un importante conjunto de actividades o interacciones que se producen entre unidades gubernamentales de todas las clases y a todos los niveles dentro del sistema federal estadounidense (Wright, 1988, 12).

Vamos a analizar a continuación el concepto de relaciones intergubernamentales en función de los cinco rasgos distintivos señalados por Wright (1988) como son:

El número y los tipos de entes de gobierno. Las relaciones intergubernamentales comprenden todas las combinaciones entre la totalidad de unidades de gobierno de un sistema. Por este motivo es necesario identificar que tipos de entes son estos., desde el nacional al local, pasando por el intermedio, incorporando también a esta identificación aquellos otros entes de carácter público cuya creación responde a un criterio de tipo funcional.

La variedad de los funcionarios públicos. Es interesante observar cómo este rasgo es el que define el concepto de relaciones intergubernamentales, pues para Wright las relaciones intergubernamentales deben formularse en términos de relaciones humanas y de comportamiento humano. Este autor sostiene que, en sentido estricto, no existen relaciones entre gobiernos, únicamente se dan relaciones entre las personas que dirigen las distintas unidades de gobierno

(Wright, 1988,17).

Regularidad de los contactos entre funcionarios. Las relaciones intergubernamentales comprenden, más bien, pautas de contacto, intercambio de información y esfuerzos para llevar a cabo programas por parte del personal de diferentes Administraciones, ya que una de las preocupaciones centrales de los participantes en las relaciones intergubernamentales, es la de conseguir que los asuntos “salgan adelante”, propósito que se alcanza a través de diversos mecanismos informales, prácticos y orientados a fines concretos,

desarrollados dentro del marco formal y legal en que se desenvuelven los distintos actores (Wright, 1988, 22).

Pautas de Actitud de los funcionarios. El cuarto rasgo señalado por Wright consiste en observar que las actitudes mantenidas en los contactos entre el personal de diferentes Administradores pueden oscilar desde actitudes de naturaleza competitiva, hasta de colaboración y coordinación.

Orientación de la política sobre los recursos económicos. Las relaciones económicas y los flujos de recursos económicos entre unidades de gobierno y Administración son un método necesario y fundamental para explicarse las relaciones intergubernamentales.

EL concepto de relaciones intergubernamentales trasciende los enfoques que desde el derecho se han utilizado tanto para el estudio de las divisiones entre gobiernos como de sus funciones (Agranoff, 1991, 7). Además el objeto de análisis consiste más en las relaciones que en la estructura normativa propiamente dicha (Morata, 1991, 164) NO significa esto, que se ignora los análisis formales, sino que se trata de superar los límites de este enfoque para pasar a poner la atención en aquellas verdaderas relaciones que no pueden deducirse, en la mayoría de los casos, de un marco normativo, y cuyo análisis nos adentra en un ámbito de negociación, intercambio, cooperación y conflicto.

2.1.3 Las Pautas de las Relaciones Intergubernamentales (Técnicas Intergubernamentales)

Existen numerosas formas de relaciones intergubernamentales, muchas envuelven asistencia financiera, e incluso cuando su objeto principal no es la cooperación económica se desprende de estas relaciones consecuencias económicas para sus participantes. El sistema de transferencias financieras entre niveles de gobierno es un elemento central de las relaciones intergubernamentales. Agranoff (1994) plantea como las diferencias en la capacidad recaudatoria, así como el proceso del gasto, favorecen la aparición de relaciones entre organizaciones públicas de distinto nivel territorial. Produciéndose, de esa manera, una descentralización de tareas en los niveles regionales y locales, que normalmente viene acompañada por una transferencia de fondos, llamadas "subvenciones intergubernamentales" Este mismo autor (1991, 93) clasifica estas subvenciones en tres tipos:

- Transferencias no condonadas, que se destinan al funcionamiento general de los gobiernos subnacionales:
- Subvenciones dirigidas a áreas de actuación entendidas en un sentido amplio
- Subvenciones para objetivos más específicos de gasto, sujetas a estrictos controles legales por parte del gobierno donante.

Además de los instrumentos económicos que son las transferencias entre diferentes de gobierno y Administración , debemos tener en cuenta los aspectos organizativos que afectan a las relaciones intergubernamentales y que son tres, en palabras de Agranoff (1997,137) los cambios organizativos que

introducen nuevos niveles de contacto e interacción entre las estructuras de gobierno:

- La consolidación de las organizaciones gubernamentales a nivel local;
- La creación de las asociaciones intermunicipales (relaciones intergubernamentales de carácter Horizontal);
- La creciente intervención de las organizaciones no gubernamentales en la gestión de programas (las relaciones Inter-organizativas).

Este último aspecto nos lleva a plantear el estudio de las relaciones intergubernamentales en términos de relaciones Inter-organizativas (Morata, 1991), es decir desplazando el foco de atención desde los gobiernos y Administraciones hacia los procesos que implican una red de actores presentes en la ejecución.

La práctica que lleva a cabo la Administración pública durante estos últimos años corrobora esta perspectiva. La aparición de organizaciones no públicas para gestionar funciones públicas y la necesidad de contar con otros sujetos para la implementación de los programas públicos han creado una serie de redes Inter.-organizativas policy networks, mediante las cuales nuevas organizaciones han podido acceder al proceso político-administrativo. El interés del estudio de las relaciones Inter-organizativas estriba en el análisis del comportamiento, pautas, roles que desarrollan tales sujetos.

Por tanto, el estudio de la implementación está directamente relacionado con el análisis de las relaciones intergubernamentales, Inter-organizativas. El proceso a través del cual una determinada política es objeto de mediaciones,

negociaciones y ajustes no se detiene en el momento de su formulación o adopción legal, sino que continúa recibiendo influencias susceptibles de modificar los objetivos iniciales a través de la actuación de los ejecutores y de la reacción de los agentes sociales afectados (Morata, 1991, 161). El método de análisis se basará en el seguimiento de la actuación de las Administraciones implicadas, en el análisis de las interacciones entre las Administraciones y los grupos sociales destinatarios de las políticas. Se tratará de averiguar quiénes son los responsables últimos de la ejecución de una política o programa público.

Finalmente, los sistemas de partidos políticos también son considerados por Agranoff (1997) como moldeadores de las relaciones intergubernamentales; tal ha sido el caso español, donde los principales partidos, en la primera etapa de desarrollo autonómico, fueron piezas clave en su determinación y también han jugado y siguen jugando un papel decisivo desde el control de los gobiernos regionales en sus relaciones con el poder central.

Gestión intergubernamental.

El concepto de gestión intergubernamental se aleja de la idea de buscar soluciones estratégicas de carácter general ante la complejidad del sistema intergubernamental adoptando más bien una postura modesta y limitada ante las cuestiones intergubernamentales caracterizada por tres aspectos como son:

- La búsqueda de la solución de los problemas (Problem solving);
- La capacidad para hacer frente a las situaciones (Coping Capabilities)
- La formación de redes donde los contactos y las informaciones son mecanismos imprescindibles para la resolución de los problemas (networking).

Son tres términos utilizados para definir el concepto, los cuales ponen énfasis en el papel esencial de la implementación de los administradores. (Wright, 1984, 450). En este sentido se expresa Agranoff afirmando que la gestión intergubernamental constituye un proceso mediante el cual los empleados intervinientes encaminan sus actuaciones hacia objetivos concretos, resaltando la importancia del trabajo, de los empleados públicos, y sus intentos de realizar los ajustes necesarios que permitan sacar adelante los programas emprendidos (Agranoff, 1991, 34 y 1993, 101).

2.2 INSTITUCIONES

El imperio poderoso del mundo de España de los siglos 16 y 17 cedió el poder de los mares a Inglaterra. El fracaso subsiguiente de abrazar las revoluciones mercantiles e industriales causaron que el país se situara después de Inglaterra, Francia y Alemania en el poder económico y político. España permaneció neutral en la Guerra Mundial I y II, pero sufrió una devastadora Guerra Civil (1936-39). En la segunda mitad del siglo 20, ha jugado un papel de receptor en la comunidad internacional occidental. Continua preocupación representa en gran escala el desempleo y el movimiento separatista Vasco.

2.3 GEOGRAFÍA

La Ubicación de este país es en el Suroeste de Europa, con límites en la Bahía de Vizcaíno, Mar Mediterráneo, Océano Atlántico del Norte y Montañas de los Pirineos y al Suroeste Francia. Las Coordenadas Geográficas son 40 00 N, 4 00 E. Área Territorial tiene una extensión Total de 504,782 km² divididas en Tierra de 499,542 km² y Agua de 5,40 km². Sus Fronteras Terrestres alcanzan un total de 1,917.8 km colindando con los diferentes países en el siguiente orden: Andorra con un total de 63.7 km, Francia con un total de 623 km, Gibraltar con un total de 1.2 km, Portugal con un total de 1,214 km, Marruecos (Ceuta) con un total de 6.3 km, Marruecos (Melilla) con un total de 9.6 km. Las Costas alcanzan la dimensión de 4,964 km y los Derechos Marítimos del Arrecife Continental comprende 200 metros de profundidad o la profundidad de explotación a la que tiene derecho que solo aplica sobre el Océano Atlántico. La Zona Económica Exclusiva se localiza en la coordenadas 200 hacia el norte del meridiano y la extensión del mar territorial se extiende hasta las coordenadas de 12 al norte del meridiano. El clima se describe como templado, los veranos demasiado calientes en el interior y nublados por las costas ; y en invierno fríos en el interior del país y en la costa parte nublados y frescos. La descripción del tipo de terreno relativamente largo con mesetas rodeados de colinas y las montañas de los Pirineos al norte, donde las elevaciones del terreno encuentras su diferencias en el punto mas bajo se localiza en Océano Atlántico donde se encuentra a una altura de cero metros y

el punto mas alto se encuentra localizado en Pico de Teide (Tenerife) en las Islas Canarias con una altura de 3,718 metros sobre el nivel del mar.

Los recursos naturales de este país se encuentran los minerales de mineral de hierro, carbón, potasio, lignito, mercurio, pirita, yeso, zinc, tungsteno, kaolín, poder hidráulico, uranio, cobre, tierra arable. Donde el uso de la tierra se divide de la siguiente manera, la tierra arable con un 30 por ciento del total, el 9 por ciento usado para la cosecha permanente de productos agrícolas, el 12 por ciento para las pasturas permanentes, los bosques ocupan el 32 por ciento del total y otras se concentra el restante 8 por ciento. La tierra para riego comprende 34,530 km² .

Las políticas referentes al medio ambiente se centran en la contaminación del Mar Mediterráneo del agua residual y las emisiones de crudo de la costa provenientes de la producción de aceites y gas, la contaminación del aire; los dañando a los bosques por la deforestación.

En materia de Acuerdos Internacionales del Medio Ambiente el país de España a firmado los tratados sobre la Contaminación del Aire, Contaminación del Aire por los Óxidos de Nitrógeno, Contaminación del Aire por Sulfuro 94, Contaminación del Aire por los Compuestos Orgánicos Volátiles, Protocolo del Medio Ambiente de la Antártica , Recursos de la Vida Marina de la Antártica, Tratado de la Antártica, Biodiversidad, Cambio Climático, Especies en Peligro

Figura 5.- LA Ubicación Geográfica de España



de Extinción, Modificación Del Medio Ambiente, Desechos Peligrosos, La Ley del Mar, Descargas Marinas, Conservación de la Vida Marina, Oposición a las Pruebas Nucleares, Protección de la Capa de Ozono, Contaminación Proveniente de la industria Marítima (Barcos), Madera Tropical 83, Madera Tropical 94, Los Pantanos, la Protección a las Ballenas en peligro de extinción y la comercialización de sus productos y derivados. De igual manera han sido firmados los tratados , pero no han sido ratificados los tratados referentes ha la

Contaminación del Aire por contaminantes Orgánicos Persistentes, Cambio del Clima Bajo el Protocolo de Kyoto y la Desertificación.

La población española sobrepasó los 40,037,995 según estimaciones al mes de Julio del año 2001 y donde las estructuras de edades se dividen de cero a 14 años comprenden el 14.62 por ciento de la población (los hombres son 3,015,815 y las mujeres son 2,835,763) de 15 a 64 años comprenden el 68.2 por ciento (donde los hombres totalizan 13,701,065 y las mujeres alcanzan los 13,605,314) de 65 años y superiores alcanzaron el 17.18 por ciento (donde los hombres son 2,881,334 y las mujeres son 3,998,668) (2001 est.). La tasa demográfica anual mantiene un ritmo de crecimiento de 0.1 por ciento (2001 est.). La tasa de nacimientos mantiene un radio de 9.26 nacimientos por cada mil habitantes. Con respecto a la tasa de mortalidad mantiene un radio de 9.13 muertes por cada mil habitantes. Los inmigrantes llegan a Alemania a razón de 0.87 inmigrantes por cada 1,000 mil españoles.

El sexo en que se divide la población al nacer son 1.07 hombres por mujer, de menores de 15 años son 1.06 hombres por mujeres, entre 15 y 64 años son 1.01 hombres por mujer, y el grupo de entre 63 años y mayores son 0.72 hombres por mujer , contabilizando la población total donde los hombres alcanzan los 0.96 por mujer.

La tasa de mortalidad Infantil alcanzo las 4.92 muertes por cada 1,000 nacimientos vivos. La expectativa de vida al nacer de la población en general alcanzo un promedio de vida 78.93 años donde los hombres tienen un promedio de vida de 75.47 años, y las mujeres 82.62 años en general. La tasa de fertilidad comprende los 1.15 niños nacidos por mujer.

En lo referente a la enfermedad del SIDA la tasa de frecuencia entre adultos es del 0.58 por ciento. Las personas vivas con esta enfermedad alcanzo las 120,000 personas y las muertes fueron 2000 españoles.

La composición étnica del país comprende el grupos de tipos mediterráneos y nórdicos.

Las Religiones que predominan en el país es la religión Católico Romana con el 99 por ciento y el restante uno por ciento pertenece a otras religiones.

El idioma español castellano es el oficial contando con el 74 por ciento de la población que lo habla, el idioma catalán es usado por el 17 por ciento, el galiciano es usado por el 7 por ciento y el idioma vasco es usado por el restante dos por ciento. El grado en el que la población del país puede leer y escribir mayores de 15 años es del 97 por ciento.

2.4 GOBIERNO

El nombre oficial del país la forma larga convencional es el de Reino de España y la forma corta convencional que es simplemente España. El tipo de gobierno es el de Monarquía Parlamentaria teniendo su base en la capital Berlín contando con 17 comunidades autónomas.

La independencia se logro en 1492 con la Unificación del Reino Español y la expulsión de los moros . La constitución Española fue proclamada el 6 de Diciembre de 1978 y efectiva el 28 de Diciembre de ese mismo año.

El sistema legal esta basado en las leyes civiles con aplicaciones regionales; no ha aceptado Jurisdicción de la ICJ(Corte Internacional de Justicia con sede en la Haya). El derecho al voto en España es a partir de los 18 años cumplidos y es universal tanto para hombres como mujeres.

En la rama ejecutiva el jefe de estado el Rey Juan Carlos I desde el 22 de Noviembre de 1975 y el Jefe de Gobierno es el Presidente José Maria Aznar López desde 5 de Mayo de 1996. Primer Vice-presidente Juan José Lucas (desde 28 Febrero de 2000) y Segundo Vice-presidente (y Ministro de Economía) Rodrigo Rato Figaredo (desde 5 de Mayo de 1996). El gabinete de Ministros Federales propuestos por el presidente, existe además un Consejo de Estado que es un Órgano Supremo de Consulta del Gobierno

La monarquía es hereditaria: el presidente es propuesto por la monarquía y elegida por la Asamblea Nacional seguida de elecciones legislativas; la últimas elecciones se efectuaron el 12 de Marzo de 2000 (las próximas se efectuaran en Marzo del 2004); los vice-presidentes son elegidos por la monarquía mediante la propuesta del Jefe de Gobierno. Resultados de las Elecciones fueron para José Maria Aznar López del Partido Popular elegido presidente de la Asamblea Nacional por un Voto del 44 %.

En la rama legislativa la estructura se compone de la siguiente manera un Parlamento Bicameral consiste del Senado con 259 asientos donde 208 miembros directamente elegidos por el voto popular y los otros 51 propuestos por las legislaturas regionales para servir un termino de 4 años. El Congreso de los Diputados con 350 asientos donde los miembros son elegidos por el voto popular en listas por representación proporcional para servir un termino de 4 años. Las Elecciones del Senado se efectuaron el 12 de Marzo del 2000 y la próxima elección se efectuara en Marzo del 2004. El Congreso de los Diputados- ultima elección se efectuaron el 12 de Marzo 2000 y la próxima elección se efectuara en Marzo del 2004.

Los resultado de las elecciones del Senado por porcentaje del voto por Partido no esta disponible, pero el numero de asientos por partido fue de la siguiente manera, el PP obtuvo 127, el PSOE obtuvo 61, el CiU obtuvo 8, el PNV obtuvo 6, el CC obtuvo 5, el PIL obtuvo 1. Los resultado de las elecciones

del Congreso de Diputados por porcentaje del voto por Partido fue de la siguiente manera el PP obtuvo el 44.5%, el PSOE obtuvo el 34%, el CiU obtuvo el 4.2%, el IU obtuvo el 5.4%, el PNV obtuvo 1.5%, el CC obtuvo el 1%, el BNG obtuvo el 1.3%. Los asientos por partido fueron divididos de la siguiente manera para el PP fueron 183, el PSOE obtuvo 125, el CiU obtuvo 15, el IU obtuvo 8, el PNV obtuvo 7, el CC obtuvo 4, el BNG obtuvo 3 y los otros obtuvieron 5. En la Rama Judicial es solo el Tribunal Supremo

Los nombres de los Partidos Políticos sus Líderes son los siguientes el Partido Nacionalista Vasco (PNV) es dirigido por Xabier Arzallus Antia, el partido de Coalición Canaria (CC) (una coalición de 5 partidos) es dirigido por Paulino Rivero; el partido de Convergencia y Unidad (CiU) es dirigido por Jordi Pujol y Soley, Secretario General] (una coalición de la Convergencia Democrática de Cataluña (CDC) es dirigido por Jordi Pujol y Soley y la Unión Democrática de Cataluña (UDC) es dirigido por Josep Antoni Duran y Lleida; el partido de Bloque Nacionalista de Galicia (BNG) es dirigido por Xose Manuel Beiras; el partido de Partido de Independientes de Lanzarote (PIL) es dirigido por Dimas Martín Martín; el partido de Partido Popular (PP) es dirigido por José María Aznar López; el partido de Partido Socialista Obrero Español (PSOE) es dirigido por José Luis Rodríguez Zapatero; el partido de Izquierda Unida (IU) (una coalición de partidos incluyendo el PCE y otros partidos pequeños) es dirigido por Gaspar Llamazares.

Los grupos de presión política en contra del gobierno español son las organizaciones de Intereses de Negocios y terratenientes, la Iglesia Católica, Sindicato Libre de Trabajadores (Aprovado en Abril 1977); en la extrema izquierda, Los Vazcos Fatherland y Libertad (ETA) y Grupo de resistencia Antifacista 1 de Octubre (GRAPO) usa el terrorismo para oponerse al Gobierno, el Opus Dei, la Unión Socialista General de los Trabajadores (UGT) y el pequeña Unión Sindical Obrera (USO), la Universidad de Estudiantes y la Confederación de Trabajadores (CC.OO). La participaciones activas que tiene el gobierno español con organizaciones Internacionales por sus siglas en ingles son AfDB, AsDB, Grupo Australiano, BIS, CCC, CE, CERN, EAPC, EBRD, ECE, ECLAC, EIB, EMU, ESA, EU, FAO, G- 5, G- 7, G-10, IADB, IAEA, IBRD, ICAO, ICC, ICFTU, ICRM, IDA, IEA, IFAD, IFC, IFRCS, IHO, ILO, IMF, IMO, Inmarsat, Intelsat, Interpol, IOC, IOM (observador), ISO, ITU, LAIA (observador), NATO, NEA, NSG, OAS (observador), OECD, OPCW, OSCE, PCA, UN, UNCTAD, UNESCO, UNHCR, UNIDO, UNMEE, UNMIBH, UNMIK, ÚNTATE, UNU, UPU, WCL, WEU, WHO, WIPO, WMO, WT_oO, WTrO, ZC (invitado).

La descripción de la Bandera comprende Tres bandas horizontales de color rojo (arriba), amarillo (doble ancho, y rojo con el escudo nacional cargado hacia el lado izquierdo de la banda amarilla; el escudo incluye el emblema real enmarcado por los pilares de Hércules, cual representan Gibraltar y Ceuta en cada lado de la parte este del Estrecho de Gibraltar.

Figura 6. - MINISTERIOS DE ESPAÑA PARA LA ADMINISTRACIÓN PÚBLICA

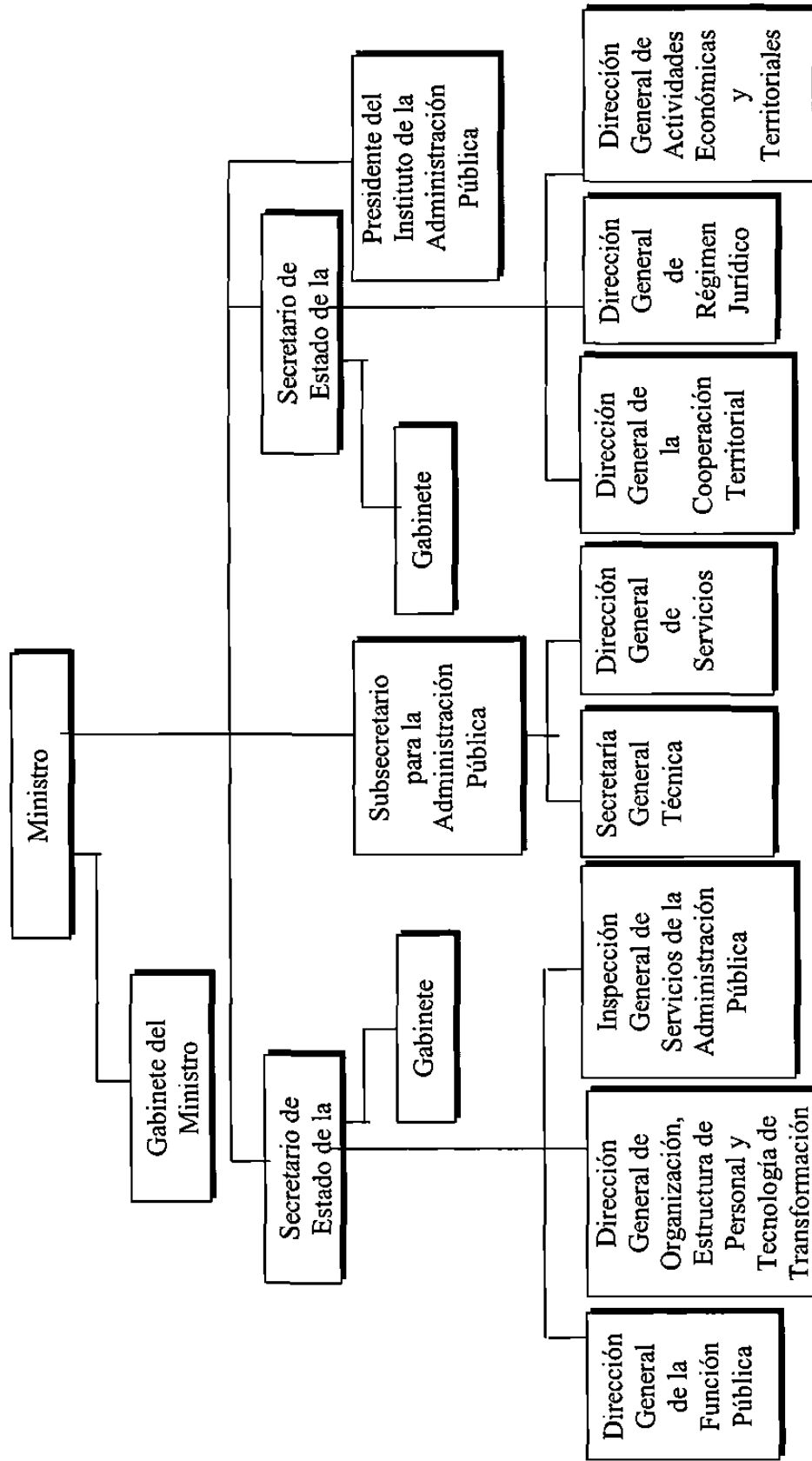
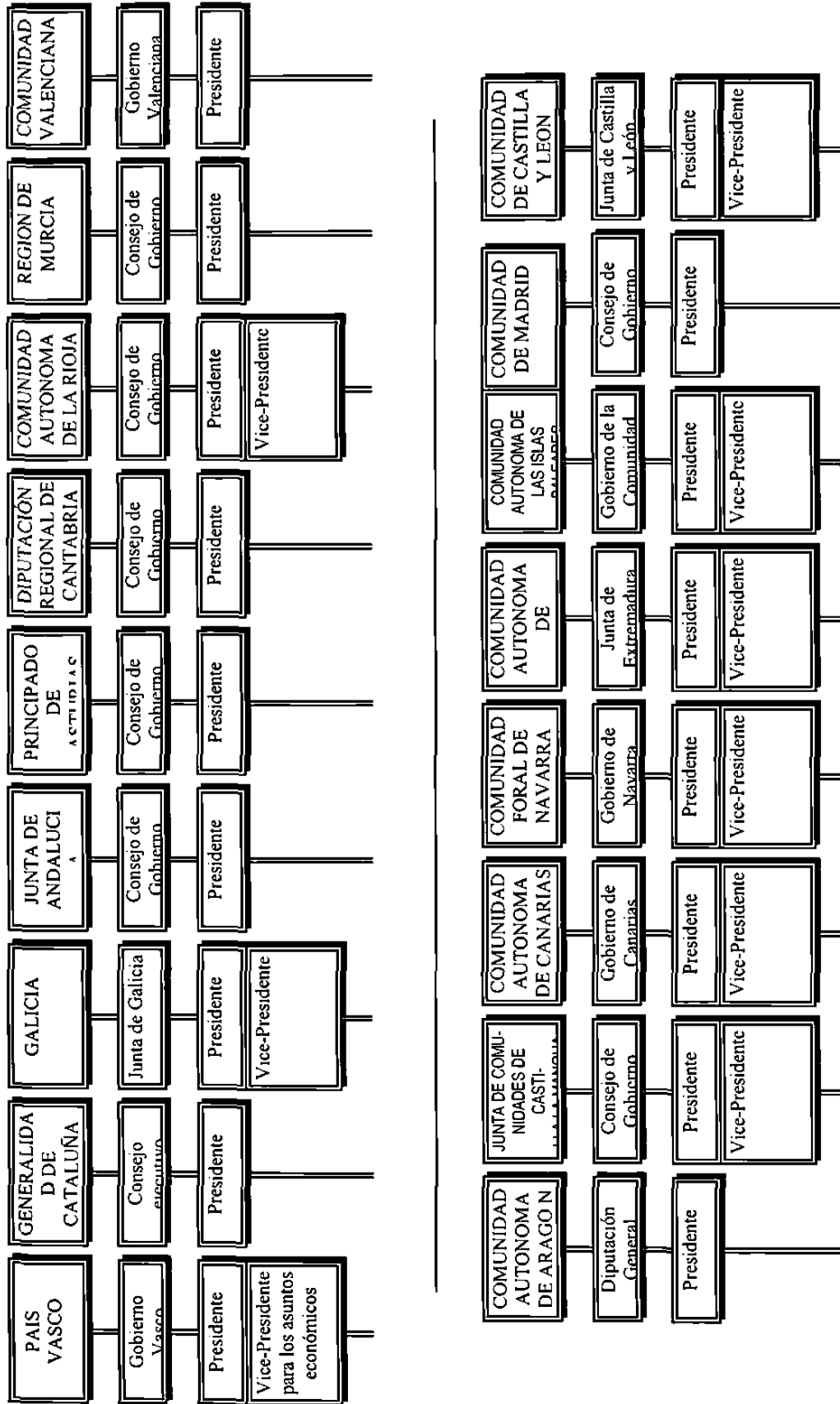


Figura 7. - COMUNIDADES AUTONOMAS



REINO DE ESPAÑA

Jefe de Estado: El Rey Juan Carlos I de Borbón, desde noviembre de 1975.

Jefe (Presidente) del Gobierno: El Primer Ministro desde 1998 es José María Aznar (PP).

Tabla 4

Representación de los Partidos
El Reparto de Escaños en el Parlamento es el siguiente:

	Congreso	Senado
Partido Popular (PP)	175	128
Partido Socialista Obrero Español (PSOE)	107	89
Convergencia Unión	18	11
Partido Nacionalista Vasco (PNV)	5	6
Centro Democrático y Social (CDS)	14	8
Izquierda Unida (IU)	17	-
Grupo Mixto (GM)	14	9
TOTAL	350	251

Tabla 5**Estructura del Sector Público
Empleo en los Diversos Ministerios (Julio 1991)**

MINISTERIO	EMPLEADOS
Administraciones Públicas (desde 1986)	3,047
Agricultura, Pesca y Alimentación	14,983
Asuntos Exteriores	5,430
Asuntos Sociales	8,538
Cultura	4,805
Defensa ¹	7,530
Educación y Ciencia	229,090
Economía y Hacienda	45,418
Industria, Comercio y Turismo	6,387
Interior ¹	14,760
Justicia	15,314
Obras Públicas y Transportes	84,471
Portavoz del Gobierno (desde 1988)	293
Relaciones con el Parlamento (desde 1986)	3,309
Sanidad y Consumo	9,387
Trabajo y Seguridad Social	56,269
TOTAL	509,031
Solo persona Civil	
<i>Fuente:</i> Ministerio para las Administraciones Públicas	

Tabla 6**Empleados del Sector Público (junio 1990)**

ADMINISTRACIÓN	EMPLEADOS	PORCENTAJE
Administración Central	578,100	27.8
Seguridad Social	310,800	15
Comunidades Autónomas	416,000	20
Administración local	357,600	17
Organismos Autónomos y Empresas públicas	411,500	19.9
Otras administraciones	35,000	0.1
TOTAL	2,077,500	100
<i>Fuente:</i> Ministerio para las Administraciones Públicas		

2.5 ECONOMÍA

El país Español con una economía capitalista combinada soporta un PIB que en una base per. Capita es de alrededor de 80%; una de las cuatro principales economías del Oeste Europeo. Su gobierno centroderechista exitosamente trabajo para ganar la admisión al primer grupo de países que lanzaron la moneda única Europea el 1 de Enero de 1999 y que entro en circulación el 1 de Enero del 2002. La administración del Presidente Aznar ha continuado en la propuesta de liberación, privatización y la desregulación de la economía y al mismo tiempo ha realizado unas reformas a la recaudación de impuestos. El desempleo ha estado disminuyendo de manera constante en la presente administración, pero permanece como la mas alta de la Unión Europea con el 14%. El gobierno intenta hacer mayores progresos cambiando las leyes laborales y reformando los esquemas de pensiones, los cuales son la llave para la estabilidad para los avances económicos y su competitividad en la unión Europea (Moneda única). Ajustando la política monetaria y otras políticas económicas de la Europa Integrada- y reduciendo aun más el desempleo- se perfilan como los retos para España en los próximos años. El Producto Interno Bruto (PIB) Español tiene paridad de poder de compra de \$720.8 billones de dólares, un crecimiento real sostenido del 4 por ciento, PIB per capita de 18,000 dólares. La composición del PIB comprende la agricultura con el 4 por ciento, la Industria con el 31 por ciento y el sector mas importante el de los servicios con el 65 por ciento, la inflación alcanzo el 3.4 por ciento anual al año 2000 donde la fuerza laboral de 17 millones de personas y por ocupación concentro

en el sector de la industria al 28 por ciento, la agricultura al 8 por ciento y por ultimo el sector servicios con el 64 por ciento de los trabajadores. El nivel de desempleo en el año 2000 fue de 14 por ciento. En el nivel de ingresos de la economía totalizo los \$105 billones de dólares y los egresos alcanzaron los \$109 billones de dólares, incluyendo los gastos de capital.

Las Industrias españolas están entre las más reconocidas a nivel mundial son productores de textiles y ropa incluyendo el calzado, metales y manufacturas de metal, químicos, vehículos automotores, maquinas de herramientas, bebidas y alimentos, fabricación de barcos y el turismo. La tasa de crecimiento industrial fue de 4.5 por ciento donde la producción eléctrica alcanzo niveles de producción 197,694 billones Kwh. La producción de electricidad por fuente donde el petróleo ocupa el 57.71 por ciento, la proveniente del agua con el 12.1 por ciento, la energía nuclear alcanzo el 28.28 por ciento y el restante 1.91 por ciento proveniente de diversas fuentes.

El consumo de electricidad alcanzo niveles de 189.57 billones de kWh en 1999 en comparación con las exportaciones de electricidad que contabilizaron la cifra de 6.23 billones de kWh contra las importación que fue de 11.945 billones de kWh.

Los productos Agrícolas que más se producen son los granos, vegetales, aceitunas, uvas para vinos, azúcar, cítricos; carne de res, puerco, pollo, productos lácteos, pescado y las Exportaciones-Bienes como la venta de

maquinaria, vehículos, alimenticia y otros productos de consumo ayudaron a la captación de divisas en exportaciones por 120.5 billones de dólares.

Los principales socios comerciales hablando de exportaciones son la Unión Europea con el 71 por ciento (Francia con el 20%, Italia con el 12%, Portugal con el 9%, Inglaterra con el 8%), Latino-América con el 6 por ciento y los Estados Unidos con el 5 por ciento. Los principales socios comerciales hablando de importaciones son Unión Europea con el 68 por ciento (Francia con el 18%, Alemania con el 16%, Italia con el 9%, Inglaterra con el 7%, Bélgica/ Luxemburgo con el 8%), Los Estados Unidos con el 8%, OPEC 5 por ciento, Latino-América con el 4 por ciento y Japón con el 3% con un gasto de \$153.9 billones de dólares. Los sectores industriales con mayor presencia en el área de importaciones son los de maquinaria y equipo, combustibles, químicos, productos semiterminados, alimentos, productos de consumo. La moneda oficial era la peseta hasta el 31 de Diciembre del 2001, porque mediante el acuerdo de las naciones de la Unión Europea a partir del 1 de Enero del 2002 en la mayoría de los países miembros se adoptó el Euro como moneda oficial de España. El año fiscal comienza cada 1 de Enero y termina cada 31 de Diciembre de cada año siendo igual al año calendario.

La paridad cambiaria del Euro respecto al peso mexicano es de un euro la cantidad de 8 pesos con 83 centavos al día de 14 de mayo de 2002

Las comunicaciones en este país se encuentran con un sistema telefónico de 17.336 millones de líneas en uso al año de 1999. La Evaluación General es que se tiene unas instalaciones adecuada y modernas mencionando que se tiene una teledensidad de 44 líneas principales por cada 100 personas . El sistema de telefonía de uso internacional; España utiliza un sistema extensivo de intercambios telefónicos automáticos conectados a 22 cables coaxiales sumergibles, estaciones de tierra satelitales 2 son Intelsat (1 en el Océano Atlántico y 1 en el Océano Indico), Eutelsat; scatter troposferico para países contiguos. La Telefonía Celular da un servicio a 8.394 millones de usuarios hasta el año de 1999.

El numero de estaciones de transmisión radial en el país es de 208 en la banda de AM, 715 en la banda de FM y 1 de onda corta. El numero de aparatos de radio en este país fue de 13.1 millones de aparatos hasta el año de 1997. La Estaciones de Televisión en todo el país es de 224 y aumentándole las mas de 2,105 repetidoras. El numero de aparatos televisivos fue de 16.2 millones en el año de 1997.

En el área de Internet se cuenta con un número de 56 proveedores del Servicio de Internet y un numero de usuarios de 4.6 millones hasta el año de 2000

2.6 TRANSPORTES

El Sistema Español de transportación ferroviaria cuenta con un total de 15,171 km de vías hasta el año 2000. Las carreteras totalizaron en el año de 1997 mas de los 346,858 km donde las carreteras pavimentadas sumaron los 343,389 km incluyendo 9,063 km de vías rápidas y las carreteras sin pavimentar sumaron alrededor de 3,469 km y las rutas marítimas son 1,045 km. Los puertos mas importantes están en Avilés, Barcelona, Bilbao, Cádiz, Cartagena, Castellón de la Plana, Ceuta, Huelva, La Coruña, Las Palmas (Islas Canarias), Málaga, Melilla, Pasajes, Gijón, Santa Cruz de Tenerife (Islas Canarias), Santander, Tarragona, Valencia, Vigo. Las tuberías especializadas como los oleoductos son mas de 265 km, los derivados del Petróleo 1,794 km y las de Gas Natural 1,666 km hasta el año de 1998. La marina mercante cuenta con un total de 135 barcos comerciales donde se dividen por tipo de barcos de carga son en bulto 10, de Carga 26, Petrolero químicos 10, Contenedores 9, Gas Licuado 2, Ganado 1, Pasajeros 1, Tanque Petrolero 24, Carga Refrigerada 5, Carga y Descarga 35, Pasajeros Viajes Cortos 8, Tanques Especializados 1, Portador de Vehículos 3 (2000 est.). Los aeropuertos son 110 con caminos pavimentados son 75 y sin pavimentar son 35 aeropuertos. Los helipuertos totalizaron 2 para el año 2000.

2.7 EJERCITO

El ejercito esta dividido en Ejercito, Marina, Fuerza Aérea, Marinos, Guardia Civil, Policía Nacional, Guardia Costera Civil y la edad mínima para ingresar es de 20 años de edad. La Disponibilidad de activos en el ejercito es de hombres de 15 a 49 años es de 10,551,945 activos y los aptos para el servicio son 8,448,150 hombres. La cifra de hombres que anualmente alcanzan la edad militar es de 281,043 españoles. Los gastos anuales en el ejercito en el año fiscal de 1998 alcanzo los \$ 6 billones de dólares y comparado con el PIB fue del orden del 1.1 por ciento.

Los asuntos transnacionales de España tiene disputa internacional con Inglaterra (Reino Unido) sobre los derechos de Gibraltar, además España controla 5 plazas de Soberanía dentro y fuera de las costas de Marruecos que son los enclaves Costeros de Ceuta y Melilla, como las Islas de Peñón de Alhucemas, Peñón de Vélez de la Gomera, y Islas Chafarrinas. España tiene un problema con las sustancias controladas es la puerta para el mercado Europeo para las drogas provenientes de Latinoamérica y el hachis de África del Norte; Punto de reembarque y consumo de la heroína del Suroeste de Asia. pero si (trafico de drogas) es fuente principal de los químicos para el procesamientos de la cocaína producida en América del Sur y punto de reembarque y consumo de la heroína procedente del Suroeste Asiático, cocaína de Latinoamérica y las Drogas sintéticas producidas en Europa.

CAPITULO 3

FRANCIA

CARACTERISTICAS PRINCIPALES.

3.1 HISTORIA

El pueblo francés ha deslumbrado y desconcertado a sus vecinos, durante siglos, ha adquirido tantas reputaciones que casi cada observador tiene una imagen de los franceses, pero las diferentes imágenes, no coinciden fácilmente. La herencia de la monarquía central que les legó a los franceses fueron el primer pueblo del continente y el segundo en Europa, después de los ingleses en establecer una monarquía absoluta moderna en un estado territorial grande. La estructura de un gobierno centralizado fue una obra de arte, voluntad y poder despiadado donde la primera tarea del estado francés fue de evitar una conquista extranjera; la de Francia por los ingleses.

Las ciudades francesas, sintiéndose demasiado débiles para contrarrestar el poder de los nobles y del campo, apoyaron al rey y a la monarquía central. Lo hicieron así hasta el punto de entregar gran parte de sus poderes de autogobierno a la administración real por apoyar al rey, los burgueses de las ciudades francesas obtuvieron gran parte de lo que esperaban recibir de él: seguridad, orden y protección para sus negocios, para 1630, la monarquía francesa había obtenido amplio apoyo, en muchos otros

países, como Alemania, la iglesia se oponía a un fuerte gobierno central, pero en Francia y España lo apoyaba, el que a su vez apoyaba al catolicismo romano como la religión nacional. En el siglo xvii, la iglesia fue guiada en Francia por un genio político, el cardenal Richelieu, uno de los grandes practicantes de la política del poder de todos los tiempos. Richelieu fue quien concibió la idea de que el principal interés de la Francia católica era la destrucción del poder de la España católica. en su opinión esto se podría hacer mejor interviniendo en la guerra que se libraba en Alemania entre protestantes y católicos, donde los habsburgos estaban unificando los recursos de Austria y de España del lado católico; si el rey católico de Francia apoyara con dinero al rey protestante de Suecia y lo convenciera de que interviniera en Alemania del lado protestante, estas acciones debilitarían a los habsburgos. la maniobra de Richelieu triunfo brillantemente. los suecos invadieron Alemania y protestantes y católicos lucharon entre si hasta llegar a un estancamiento, para 1648 habían perecido dos quintas partes del pueblo alemán, ósea ocho millones de la población total de cuarenta, para Alemania y Europa central, el periodo de cien años que se inicio en 1680 fue un siglo de devastación y decadencia, pero en cambio, en los libros de historia francesa se llama a este periodo le grand siecle, el gran siglo. en estos años, Francia se convirtió en la principal potencia de Europa y Luis XIV recogió los frutos de la obra de Richelieu, pudiendo afirmar con toda naturalidad: "el estado soy yo" y entre 1680 y 1780 aproximadamente Francia fue el país mas brillante, rico y prominente de Europa, perdiendo ante los ingleses en alta mar, pero opacando a todos los demás países en casi todos los sentidos. En Francia se estableció un estado

centralizado relativamente moderno antes de la revolución política industrial, y antes de cualquier revolución política de la clase media como las ocurridas en Inglaterra o los estados unidos. mas tarde, los efectos de la revolución francesa y de la era napoleónica fortalecieron aun mas el poder del estado y su maquinaria, modernizándolo un poco al incrementar sus pretensiones de legitimidad y apoyo popular. el resultado fue un estado fuertemente burocrático que siguió siendo algo autoritario en sus tratos con el pueblo y algo alejado del mismo.

La distancia que media entre gobierno y pueblo también las comunicaciones fluyen mas frecuentemente desde arriba, del gobierno pasan a la burocracia, de los burócratas y lideres de partidos al pueblo; de los profesores a los estudiantes, y de los diseñadores parisinos y los artistas de *avant-garde* a los consumidores. La gente trabajadora, campesinos, tenderos, contribuyentes, soldados y votantes pueden dolerse de esta situación, lo mejor que pueden hacer es construir defensas por si mismos defienden su individualidad y su privacidad, desconfían de todos los gobiernos, si el gobierno se encuentra lejos, prefieren que se mantenga allí, lo limitan legalmente siempre que se puede y lo evaden en toda oportunidad.

3.1.1 La Herencia de la Revolución

Resulta difícil imaginarnos cuan rígidos se habían vuelto la monarquía y el sistema social de Francia para la década de 1780, y cuanto tardaron en reunirse las fuerzas que habían de transformar a Francia y posteriormente al mundo, en 1789 explotó finalmente Francia en una revolución. Los franceses no se revelaron contra Luis XV, un mal gobernante, sino contra Luis XVI, quien no era peor, que los monarcas del siglo XVIII en general, si Francia no podía ser gobernada por un rey de la calidad de Luis XVI, había algo fundamentalmente malo en el sistema que debía cambiar, en este sentido trataron de establecer una monarquía constitucional en 1791 con Luis XVI como monarca. Pero mentalmente Luis se negó a aceptar límite constitucional alguno a su poder, se entabló correspondencia secreta con otros gobernantes absolutistas de Europa (algunos de ellos sus parientes), para persuadirlos de que declararan la guerra a Francia y le devolvieran su carácter de monarca absoluto, se descubrió la correspondencia, y se juzgó al rey como traidor ante la asamblea nacional. Maximiliano Robespierre, el líder radical del partido jacobino, con brillante lógica francesa, formuló el argumento decisivo de la acusación, si el rey era inocente, observo, era entonces por la gracia de Dios el rey absoluto de Francia: habría tratado de organizar legítimamente la sujeción de sus súbditos rebeldes y los que se sentaban en la asamblea eran también rebeldes y traidores a su país que deberían ser decapitados, si por el contrario, la asamblea representaba verdaderamente a la nación francesa, el

rey sería el traidor de su país y debía ser decapitado, aceptando esta lógica, los miembros de la asamblea votaron como era de esperarse, el rey fue decapitado y se creó la primera república. En este caso se empleó la lógica para evitar la transacción más bien para permitirla. Esta técnica reveló su grandeza y fuerza, así como su unilateralidad de largo plazo, en los acontecimientos que siguieron. La nación en armas en un año, Francia puso bajo las armas a 1.300.000 hombres en 14 ejércitos, lo que cambió la escala de la guerra en Europa, apoyándose por una gran parte del pueblo, estaban obligando a los franceses "a ser libres". así lo hicieron con lógica inquebrantable y frecuentemente con crueldad. La ciudad de Lyon se rebeló contra el gobierno central fue destruida por un ejército republicano. el general en jefe informó a París "Lyon se alzó contra la república, Lyon ya no existe". La Francia revolucionaria se caracterizó por extremismo de toda índole, los conservadores pensaban que los republicanos estaban locos. estos, a su vez, que los conservadores eran cadáveres vivientes, si la división y la intolerancia fueron extremos, también lo fueron el heroísmo y los esfuerzos del pueblo. los parisenses bajaron a los sótanos de París para raspar los depósitos de salitre de las paredes con el fin de fabricar suficientes cañones para expulsar de Francia a los ejércitos de los monarcas europeos. La revolución fabricó primero la artillería masiva que más tarde forjó la reputación militar de Napoleón.

3.1.2 La Política de la Revolución

Pero aunque ganaron batallas con los extranjeros no pudieron ponerse de acuerdo sobre la forma de gobernar Francia, no todos los franceses estaban a favor de la revolución, se oponían decididamente al régimen publicano, el gobierno republicano trato de aplastar toda resistencia mediante ejecuciones publicas en una campaña deliberadamente de terror, pero pronto los revolucionarios se enfrentaron entre si con la misma crueldad que habían empleado contra sus enemigos, pero siguió un periodo de relajamiento y corrupción interna llamado el terminador y un periodo de gobierno por cinco directores. bajo este régimen, llamado el directorio, aumentaron las exigencias de mayor libertad para los especuladores y mas ley y orden contra los pobre, continuaron las guerras extranjeras. en silencio la nación se estaba preparando para entregarle sus problemas a un general.

El general que sentó un precedente en tiempo de crisis, muchos franceses han tendido a buscar un general como su salvador: Cavaignac en 1848, Mac-Mahon en 1875, Foch en 1914, Petain en 1940, De Gaulle en 1940, 1944 y 1958, pero en diversas ocasiones vivieron para lamentarlo. El general que finalmente surgió para desempeñar el papel durante el periodo revolucionario francés fue un joven corzo. Napoleón Bonaparte, como corzo entendía bien las revoluciones, porque Córcega había tenido su propia revolución contra Génova. En 1800 Napoleón se había declarado cónsul y había formalizado la dictadura. en 1804 se hizo coronar emperador, en la

coronación, Napoleón tomo la corona de las manos del Papa y se la puso en la cabeza. La gran confianza que en si mismo tenia Napoleón seguía creciendo , mientras que su buen juicio empeoraba. como otros gobernadores de gran poder, *perdió sus criticos y gano hombres que solo le decía "si señor"*, condujo a Francia a una serie interminable de guerras y finalmente al desastre. Después de su caída se produjo una repulsión contra la guerra en Francia y gran parte de Europa.

La siguiente generación volvió a la revolución en 1830, Francia se convirtió en una monarquía liberal. los colores subversivos rojo, blanco y azul, se convirtieron de nuevo en los colores oficiales y sustituyeron al lila de los borbones. La siguiente ola revolucionaria barrió a Francia en 1848. incluyo a los pobres y a la clase media baja y a la clase trabajadora, muchos de los cuales sentían que no se estaban volviendo mas ricos, sino mas pobres, se estableció *la segunda republica, pero los levantamientos de 1848 pronto produjeron una división entre los trabajadores, pero los levantamientos de 1848 pronto produjeron una división entre los trabajadores y las clases medias, estas ultimas se agruparon tras un nuevo general, Cavaignac, quien encabezo la cuenta eliminación de la revuelta de los trabajadores de París.* En 1851 una nueva monarquía reemplazo a la republica conservadora y militar. este fue el segundo imperio, bajo Napoleón III, sobrino del primer Napoleón.

3.1.3 La Tercera Republica: Paraíso de los Legisladores.

La tercera republica, de 1875 a 1940, fue un gobierno diseñado deliberadamente para ser fuerte en asuntos exteriores y contra los franceses mas pobres en el interior, pero débil en relación con la clase media superior en la ciudad y el campo. El gobierno de la tercera republica, como el de los estados unidos, estaba dividido en tres ramas. pero su presidente era mucho mas débil, y su legislatura, la asamblea nacional, mucho mas fuerte que sus correspondientes en los estados unidos. La legislatura se componía de dos cámaras, la mas importante de las cuales era la baja, llamada cámara de diputados, pero la cámara alta, el senado, tenia también una participación importante en el poder, que a menudo ejerció en defensa de los derechos de propiedad. El presidente de la republica era elegido por la legislatura, no por el pueblo. debía reinar, pero no gobernar. La verdadera cabeza de la rama ejecutiva del gobierno era el "primer", o primer ministro, quien al igual que en la gran Bretaña solo podía permanecer en el puesto mientras lo apoyara una mayoría en la cámara de diputados. mientras que el premier y su gabinete eran responsables ante los legisladores, estos no eran responsables ante nadie entre elecciones, este arreglo no solo produjo un presidente débil y una sucesión de primeros ministros débiles, sino también una multiplicidad de partidos políticos débiles y de facciones políticas pasajeras, aunque el liderazgo político de Francia fue a menudo inestable, la administración francesa siguió siendo el sostén principal del estado, mientras que los legisladores jugaban juegos políticos, los empleados públicos administraban el país. El servicio civil

francés, en mayor medida aun que el ingles , tiene una gran tradición y goza de gran prestigio hasta la fecha.

3.1.4 La Cuarta Republica: Crecimiento Económico Rápido con Pequeños Cambios Políticos.

La cuarta republica, que duro desde 1944 a 1958, se asemejo en muchos sentidos a la tercera. había la misma legislatura irresponsable, partidos débiles, presidentes débiles y primeros ministros que cambiaban rápidamente como en la tercera republica. El general de Gaulle, elegido como su primer presiente, trato de ser fuerte pero fracaso y se retiro a la vida privada. continuo la política acostumbrada, pero cambio parte de su contenido. Las políticas de la cuarta republica se apartaban solo en raras ocasiones de las seguidas en la tercera. en la cuarta republica aceptaba como metas generales y distantes la comunidad atlántica y la unificación de Europa, y que se unió a varios organismos europeos importantes, incluyendo la OTAN, la comunidad europea del carbón y el acero y sobre todo el mercado común europeo.

3.1.5 La Quinta Republica: Todo el Poder para el Ejecutivo

La quinta republica fue diseñada para evitar las debilidades desde su procesadoras, el presidente recibió grandes facultades ejecutivas, en lugar del primer ministro. como el presidente de los estados unidos, es plenamente independiente de la legislatura. El presidente francés tiene el derecho de disolver la asamblea cuando lo considere pertinente; su única limitación es que

solo puede actuar así una vez al año. Designa al primer ministro y por ende puede controlarlo a el y a su gabinete. puede llamar a un referéndum o expedir decretos con fuerza de ley en todo momento, puede declarar un estado de emergencia y “tomar las medidas exigidas por las circunstancias” (Art. XVI de la constitución francesa). en ningún momento será responsable ante la asamblea, apoyada por un personal profesional grande y creciente, la oficina de la presidencia se ha convertido en el centro de la elaboración de políticas internas y externas. El papel del primer ministro y su gabinete es mas débil frente al presidente, pero mas fuerte a la asamblea nacional. El primer ministro y los miembros del gabinete son designados por el presidente, quien no puede ser derrocado por un voto legislativo.

3.1.6 Una Legislatura Encadenada.

Una legislatura se compone de dos cámaras, la mas importante es la asamblea nacional, de 487 miembros electos directamente por el pueblo para periodos de cinco años. Un cambio de la ley electoral ha dado al partido mas fuerte una proporción desmesuradamente grande de escaños, con gran ventaja para el partido degaullista. El senado tiene escasas atribuciones, aunque un proyecto debe ser aprobado en forma idéntica por ambas cámaras para convertirse en ley, la verdadera decisión en caso de desacuerdo se encuentra en las manos del primer ministro, quien es fundamentalmente un instrumento del presidente, si el primer ministro desea que se apruebe un proyecto, llamara

a un comité de conferencia representante de la asamblea y del senado, para buscar un acuerdo sobre su contenido.

3.1.7 Un Poder Judicial Marginado.

Otras divisiones del gobierno tienen aun menos poder político. un consejo constitucional supervisa las elecciones y refrenda y decide las disputas que se le plantean, juzga también la constitucionalidad de cualquier proyecto o tratado antes de su promulgación, pero solo a petición del presidente, el primer ministro, el presidente de la asamblea o el presidente del senado.

3.2 INSTITUCIONES

A pesar de que obtuvo victorias en las primera y segunda guerra mundial, Francia sufrió demasiadas perdidas en su imperio, riqueza, poder humano y estatus como país dominante. A pesar de todo, Francia actualmente es uno de los países más modernos en el mundo y es un líder entre las naciones Europeas. Desde 1958, ha construido una democracia presidencial resistente a las desestabilizaciones experimentadas en democracias parlamentarias anteriores. En años recientes, su cooperación y reconciliación con Alemania ha sido la piedra angular par la integración económica Europea, incluyendo la emisión del Euro como moneda única en Enero del 1999. En la Actualidad, Francia esta al frente de los Estados Europeos buscando la explotación del momento que se vive por la unión monetaria para buscar la

creación de un aparato mas unido y capaz para la defensa y seguridad de Europa.

3.3 GEOGRAFÍA

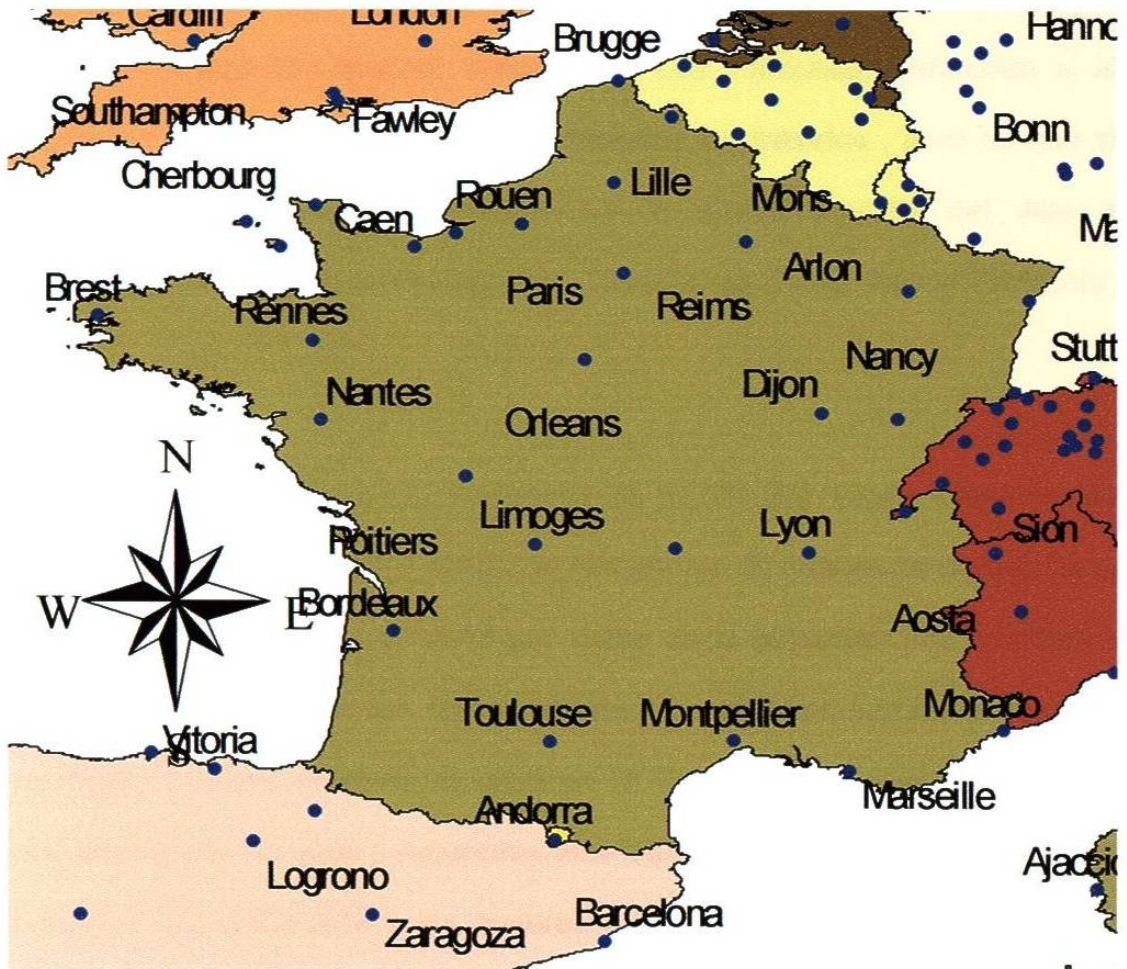
La Ubicación de este país esta al Oeste Europeo, con limites en el Cayo Vizcaíno y el Canal Ingles, entre Bélgica y España, al Sureste de Inglaterra; con frontera en el Mar Mediterráneo, entre Italia y España. Las Coordenadas Geográficas son 46 00 N, 2 00 E. Área Territorial tiene una extensión Total de 547,030 km² divididas en Tierra de 545,630 km² y Agua de 1,400 km², incluye solo Francia Metropolitana, pero excluye los territorios que tiene fuera de Europa. Sus Fronteras Terrestres alcanzan un total de 2,889 km colindando con los diferentes paises en el siguiente orden: Andorra 56.6 km, Bélgica 620 km, Alemania 451 km, Italia 488 km, Luxemburgo 73 km, Mónaco 4.4 km, España 623 km, Suiza 573 km. Las Costas alcanzan la dimensión de 3,427 km y los Derechos Marítimos del Arrecife Continental comprende 200 metros de profundidad o la profundidad de explotación a la que tiene derecho. La Zona Económica Exclusiva se localiza en la coordenadas 200 (no aplica para el Mediterráneo) hacia el norte del meridiano y la extensión del mar territorial se extiende hasta las coordenadas de 12 al norte del meridiano. El clima se describe como Generalmente inviernos fríos y veranos poco calientes, pero inviernos templados y veranos calientes a lo largo del Mediterráneo; ocasionalmente fuertes, fríos, secos, vientos del norte-al-noroeste- conocidos como misticales. La descripción del tipo de terreno comprende en su mayor

parte planicies con pocas laderas en norte y oeste; como recordatorio están las montañas de los Pirineos en el sur y los Alpes en el este, donde las elevaciones del terreno encuentran sus diferencias en el punto más bajo se localiza en Rhone River delta donde se encuentra a una altura de menos 2 m y el punto más alto se encuentra localizado en Mont Blanc con una altura de 4,807 metros sobre el nivel del mar.

Los recursos naturales de este país se encuentran el carbón, mineral de hierro, bauxita, zinc, potasio, madera, pescado. Donde el uso de la tierra se divide de la siguiente manera, la tierra arable con un 33 por ciento del total, el dos por ciento usado para la cosecha permanente de productos agrícolas, el 20 por ciento para las pasturas permanentes, los bosques ocupan el 27 por ciento del total y otras se concentra el restante 27 por ciento. La tierra para riego comprende 16,300 km² (1993 est.)

Las políticas referentes al medio ambiente se centran en algunos bosques son dañados por la lluvia ácida (el mayor desastre en los bosques ocurrió como resultado de una tormenta severa en Diciembre de 1999), contaminación del aire por las industrias y las emisiones de los vehículos automotores, contaminación del agua por las basuras y desechos urbanos, erosión en la agricultura.

Figura 8.- La Ubicación Geográfica de Francia



En materia de Acuerdos Internacionales del Medio Ambiente el país de Francia a firmado los tratados sobre la Contaminación del Aire por Óxidos de Nitrógeno, Contaminación del Aire por Sulfuro 85, Contaminación del Aire por Sulfuro 94, Contaminación del Aire por Compuestos Orgánicos Volátiles, Protocolo del Medio Ambiente Antártico, recursos de la Vida Marina del Antártico, Focas Antárticas, tratado Antártico, Biodiversidad, Cambios del Clima,

desertificación, Especies en Peligro de Extinción, Desechos Peligrosos, La Ley del Mar, Descargas Marinas, Conservación de la Vida Marina, Protección de la Capa de Ozono, Contaminación Proveniente de la industria Marítima (Barcos), Madera Tropical 83, Madera Tropical 94, Los Pantanos, protección a las Ballenas. De igual manera han sido firmados los tratados , pero no han sido ratificados los tratados referentes a la Contaminación del Aire por contaminantes Orgánicos Persistentes, Cambio del Clima Bajo el Protocolo de Kyoto.

La población francesa sobrepasó los 59,551,227 según estimaciones al mes de Julio del año 2001 y donde las estructuras de edades se dividen de cero a 14 años comprenden el 18.68 por ciento de la población (los hombres son 5,698,604 y las mujeres son 5,426,838) de 15 a 64 años comprenden el 65.19 por ciento (donde los hombres totalizan 19,424,018 y las mujeres alcanzan los 19,399,588) de 65 años y superiores alcanzaron el 16.13 por ciento (donde los hombres son 3,900,579 y las mujeres son 5,701,600) (2001 est.). La tasa demográfica anual mantiene un ritmo de crecimiento de 0.37 por ciento (2001 est.). La tasa de nacimientos mantiene un radio de 12.1 nacimientos por cada mil habitantes. Con respecto a la tasa de mortalidad mantiene un radio de 9.09 muertes por cada mil habitantes. Los inmigrantes llegan a Francia a razón de 0.64 inmigrantes por cada 1,000 mil habitantes.

El sexo en que se divide la población al nacer son 1.06 hombres por mujer, de menores de 15 años son 1.05 hombres por mujeres, entre 15 y 64 años son 1 hombre por mujer, y el grupo de entre 65 años y mayores son 0.68 hombres por mujer.

La tasa de mortalidad Infantil alcanzo las 4.46 muertes por cada 1,000 nacimientos vivos. Las expectativa de vida al nacer es de la población en general alcanzo un promedio de vida 78.91 años donde los hombres tienen un promedio de vida de 75.01 años, y las mujeres 83.01 años en general. La tasa de fertilidad comprende los 1.75 niños nacidos por mujer.

En lo referente a la enfermedad del SIDA la tasa de frecuencia entre adultos es del 0.44 por ciento. Las personas vivas con esta enfermedad alcanzo las 130,000 personas y las muertes fueron 2,000 franceses.

La composición étnica del país comprende el grupo Célticos y Latinos con Teutónico, Esloveno, Del Norte de África, Indochinos, minorías Vascas. Las Religiones que predominan en el país es la de Católico Romano con el 90 por ciento, Protestante con el 2 por ciento, Judío con el 1 por ciento, Musulmán (Trabajadores del Norte de África) con el 3 por ciento, sin afiliación con el 4 por ciento.

El idioma Francés representa el 100%, rápidamente reduciéndose los dialectos regionales y lenguas (Provenzal, Bretón, Alsaciano, Corsicano,

Catalán, Vasco, Flemish). El grado en el que la población del país para leer y escribir superior a los 15 años es del 99 por ciento.

3.4 GOBIERNO

El nombre oficial del país la forma larga convencional es el de Republica de Francia y la forma corta convencional que es simplemente. El tipo de gobierno es el de Republica Federal teniendo su base en la capital Paris contando con 22 regiones administrativas (incluyendo Corsica) y es subdividida en 96 departamentos. Los Departamentos son Bassas da India, Islas Clipperton, Isla Europa, Polinesia Francesa, Sureste Francés y Tierras Antárticas, Islas Glorioso, Islas Juan de Nova, Nueva Caledonia, Islas Tromelin, Wallis y Futuna.

La independencia se logro el 486 (unificada por Clovis). Día de la Bastilla, 14 Julio (1789). A partir de la toma de la Bastilla en 1789 se considera día festivo nacional el día 14 Julio. La constitución Francesa fue proclamada el 28 Septiembre 1958, corregida concerniente a las elecciones del presidente en 1962, corregida para complementar la provisiones del tratado de Maastricht en 1992; corregida para reforzar leyes de inmigración en 1993.

El sistema legal esta basado en las leyes civiles con conceptos indogenos; la revisión de actos administrativos pero no los actos de la legislatura. El derecho al voto en Francia es a partir de los 18 años cumplidos y es universal tanto para hombres como mujeres.

En la rama ejecutiva el presidente Jacques Chirac (desde 17 Mayo 1995) y el Jefe de Gobierno: primer Ministro Lionel Jospin (desde 3 Junio 1997). El gabinete de Ministros propuestos por el Presidente por sugerencia del primer ministro.

La elecciones se llevan acabo para presidente un termino de 7 años elegido por el voto popular. En las ultimas elecciones que se celebraron el 23 Abril y 7 Mayo 1999 (las próximas se efectuaran en Mayo del 2002). Primer ministro nominado por la Mayoría de la Asamblea y propuesto por el Presidente. Los resultados de la elección Jacques Chirac fue elegido presidente porcentaje del voto, segunda vuelta Jacques Chirac (RPR) con el 52.64 por ciento, Lionel Jospin (PS) con el 47.36 por ciento. En la rama legislativa la estructura se compone de la siguiente manera un Parlamento Bicameral consiste de un Senado (321 asientos - 296 por Francia, 13 por los territorios fuera de Francia, y 12 Nacionalistas Franceses del Exterior y los miembros son indirectamente elegidos por un colegio electoral para servir un termino de 9 años; elegidos por tercios cada tres años). La Asamblea Nacional con 577 asientos donde los miembros son elegidos por el voto popular sobre un sistema de mayoría simple para servir un termino de 5 años.

Las últimas elecciones Senado se efectuaron el pasado mes de Septiembre de 2001 donde la Asamblea Nacional se efectuaron fueron el 25 Mayo y 1 Junio de 1997 y las próximas se efectuaran Mayo de este año. Los resultados de las elecciones del Senado por porcentaje del voto por partido (elecciones de 1998) No Disponibles los porcentajes, pero los asientos por partido fueron de la siguiente manera el RPR obtuvo 99, el UDC obtuvo 52, el DL obtuvo 47, el PS obtuvo 78, el PCF obtuvo 16, y los otros obtuvieron 29; Los resultados de las elecciones de la Asamblea Nacional fueron de la siguiente manera los asientos por partido fueron de la siguiente manera el PS obtuvo 245, el RPR obtuvo 140, el UDF obtuvo 109, el PCF obtuvo 37, el PRS obtuvo 13, el MEI obtuvo 8, el MDC obtuvo 7, el LDI- MPF obtuvo 1, el FN obtuvo 1, varios de izquierda obtuvieron 9 y varios de la derecha obtuvieron 7. En la Rama Judicial la Suprema Corte de Apelaciones los jueces son propuestos por el presidente mediante nominaciones de la Alto Consejo judicial. El Consejo Constitucional son 3 miembros que son propuestos por el presidente, 3 propuestos por el presidente de la Asamblea Nacional y 3 propuestos por el presidente del Senado; Consejero de Estado.

Los nombres de los Partidos Políticos sus Líderes son los siguientes el Movimiento Ciudadano (MdC) es dirigido por Jean Pierre Chevenement, el Partido Comunista Francés (PCF) es dirigido por Robert Hue, el Movimiento Ecologista Independiente (MEI) es dirigido por Antoine Waechter, el Partido Izquierdista Radical (PRG) (previamente Partido Socialista Radical o PRS y el

Movimiento Radical de Izquierda o MRG) es dirigido por Jean-Michel Baylet, el Democracia Liberal (DL) (originalmente Partido Republicano o PR) es dirigido por Alain Madelin, el Movimiento por Francia (MPF) es dirigido por Philippe Devilliers, el Frente Nacional (FN) es dirigido por Jean-Marie Le Pen, el Raly para la Republica (RPR) es dirigido por Michelle Alliot-Marie, el Partido Socialista (PS) es dirigido por Francois Hollande, La Unión para la Democracia de Francia (UDF) (coalición de UDC, FD, RRRS, PPDF) es dirigido por Francois Bayrou, el de la Unión del Centro (UDC) el lider no estuvo disponible.

Los grupos de presión política en contra del gobierno frances son las organizaciones Comunista-controla los sindicatos de trabajadores (Confederación Generale du Travail) o CGT, cerca de 2.4 millones de miembros, la union de Trabajadores Independientes (Force Ouvriere), 1 millon de miembro, la Unión Independiente del Cuello-Blanco (Confederación Generale des Cadres), 340,000 miembros, el Consejo Nacional de Empleados Franceses (Conseil National du Patronat Francais o CNPF o Patronat), la Unión de Trabajadores Socialistas (Confederación Francaise Democratique du Travail o CFDT), cerca de 800,000 miembros . La participaciones activas que tiene el gobierno francés con organizaciones Internacionales por sus siglas en ingles son ACCT, AfDB, AsDB, Grupo Australiano, BDEAC, BIS, CCC, CDB (no-regional), CE, CERN, EAPC, EBRD, ECA (socio), ECE, ECLAC, EIB, EMU, ESA, ESCAP, EU, FAO, FZ, G- 5, G- 7, G-10, IADB, IAEA, IBRD, ICAO, ICC, ICFTU, ICRM, IDA, IEA, IFAD, IFC, IFRCs, IHO, ILO, IMF, IMO, Inmarsat,

InOC, Intelsat, Interpol, IOC, IOM, ISO, ITU, MINURSO, MIPONUH, MONUC, NAM (invitado), OTAN, NEA, NSG, OAS (observador), OECD, OPCW, OSCE, PCA, SPC, ONU, Consejo de Seguridad de la ONU, UNCTAD, UNESCO, UNHCR, UNIDO, UNIFIL, UNIKOM, UNITAR, UNMEE, UNMIBH, UNMIK, UNOMIG, UNRWA, UNTAET, UNTSO, UNU, UPU, WADB (no-regional), WCL, WEU, WFTU, WHO, WIPO, WMO, WToO, WTrO, ZC.

La descripción de la Bandera comprende 3 bandas verticales iguales de azul, blanco y rojo; mejor conocida como el tricolor francés; El diseño y/ o los colores son similar a un numero de otras banderas incluyendo aquellas de Bélgica, Chad, Irlanda, Luxemburgo y Holanda; La Bandera Oficial de todas las Áreas Dependientes..

Figura 9.- Principales Órganos De Apoyo Al Primer Ministro

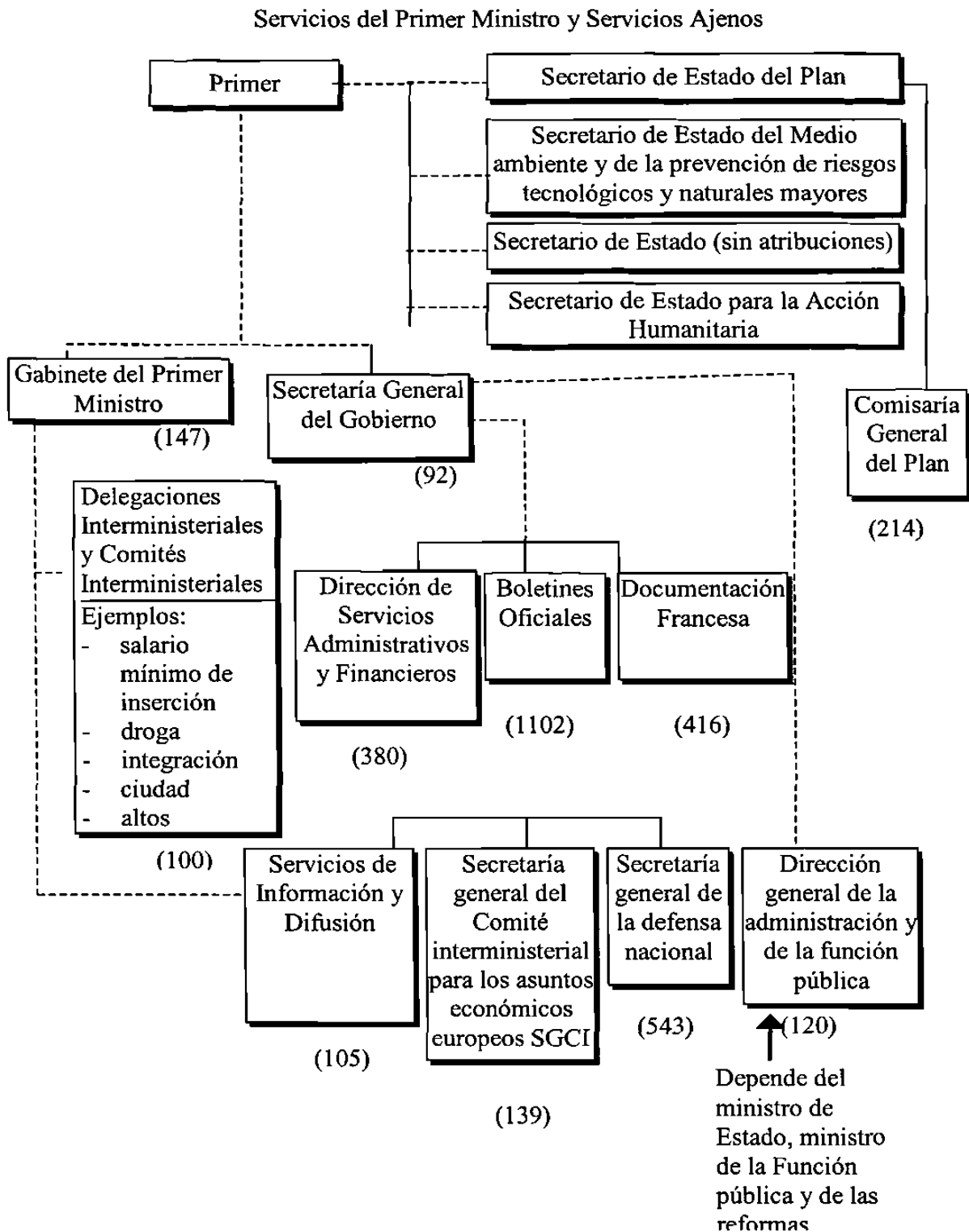


Tabla 7**Las Funciones Públicas Territoriales y Hospitalarias, 1989**

Servicios	Personal (miles)
Función Pública territorial	1,237.3
- Regiones	4.6
- Departamentos	141.5
- Ayuntamientos	916.6
- Organismos intercomunales	78.6
- Organismos diversos ¹	96.0
Función pública hospitalaria	806.7
de la cual: personal médico en los hospitales	108.2
	2044.0
1. Incluye los organismos administrativos diversos privados y semi-públicos, los organismos públicos diversos « industriales y comerciales », las asociaciones sindicales, los organismos privados de acción local, los servicios públicos de HLM (vivienda de renta moderada) y las cajas de ahorro municipal. <i>Fuente:</i> Quarré Dominique «Annales statistiques de la fonction publique», INSEE 1992.	

Tabla 8

Personal de las Instituciones Públicas Nacionales (Diciembre 1988)

Instituciones	Personal (miles)
Instituciones Públicas nacionales ¹	183.7
De las cuales: Industriales y comerciales	53
Empresas públicas con estatuto de establecimiento público ²	527.6
Sociedades Anónimas Air-France y Air-Inter	46.1
TOTAL	757.4
1. Sus efectivos están incluidos en la función pública 2. Sus efectivos no están incluidos en la función pública <i>Fuente: Quarré Dominique «Annales stastiques de la fonction publique», INSEE 1992.</i>	

Tabla 9

PRESIDENCIA DE FRANCIA Y JEFE DE ESTADO

PRESIDENCIA DE FRANCIA Y JEFE DE ESTADO

D. JACQUES CHIRAC 1995

JEFE DE GOBIERNO : LIONEL JOSPIN 1995

Nació el 29 de noviembre de 1932 en París, distrito V. Hijo de François Chirac, administrador de sociedades, y de Marie-Louise Valette. Se casó el 16 de marzo de 1956 con Bernadette Chodron de Courcel. Tiene dos hijas: Laurence y Claude.

Estudios

Institutos Carnot y Louis le Grand, en París.

Diplomas

Diploma del Instituto de Estudios Políticos de París

y de la Summer School de la universidad de Harvard



(EEUU).

Distinciones

Gran Cruz de la Orden Nacional del Mérito.

Cruz del Valor militar.

Caballero del Mérito agrícola, de las Artes y Letras, de la Estrella Negra,

del Mérito deportivo, del Mérito Turístico.

Medalla de la aeronáutica.

Carrera

1957-1959

Alumno de la Escuela Nacional de Administración (ENA).



1959

Alumno de la Escuela Nacional de Administración (ENA). Auditor del Tribunal de Cuentas.

1962

Encargado de misión en la Secretaría general del gobierno.
Encargado de misión en el gabinete de Georges Pompidou, primer ministro.



1965-1993

Consejero refrendario del Tribunal de Cuentas.

marzo de 1965 a marzo de 1977

Concejal de Sainte Féréole (Corrèze)

marzo-mayo de 1967

Diputado por Corrèze.



1967-1968

Secretario de Estado para Asuntos sociales, encargado de los problemas de empleo (gobierno Pompidou)

1968

Elegido consejero general del cantón de Meymac. Reelegido en 1970 y 1976.

1968-1971

Secretario de Estado de Economía y Finanzas (gobiernos Pompidou, Couve de Murville y Chaban-Delmas).

junio - agosto de 1968

Diputado (Union pour la Défense de la République - UDR) por Corrèze.

desde 1969

Tesorero de la Fundación Claude Pompidou (asociación de ayuda de las personas mayores y los niños disminuidos).

1970 a marzo de 1979

Presidente del Consejo general de Corrèze.

1971-1972

Ministro delegado del Primer ministro, encargado de las relaciones con el Parlamento (gobierno Chaban-Delmas).

1972-1973

Ministro de Agricultura y desarrollo rural (gobierno Messmer).



4 de marzo de 1973 al 5 de mayo de 1973

Diputado por Corrèze (reelegido).

1973-1974

Ministre de l'Agriculture et du Développement rural (Gouvernement de Pierre Messmer)



1974

Ministre de l'Intérieur (Gouvernement de Pierre Messmer)

1974

Ministro del Interior (gobierno Messmer).

27 de mayo de 1974

Es nombrado Primer ministro.

diciembre de 1974 a junio de 1975

Secretario general de la Union des Démocrates pour la République (UDR).

junio de 1975

Secretario general de honor de la UDR.

25 de agosto de 1976

Presenta la dimisión de su gobierno.

1976 a 15 de mayo de 1995

Reelegido diputado por Corrèze (3ª circunscripción)



5 de diciembre de 1976

Elegido presidente de Rassemblement pour la République (RPR), partido sucesor de UDR.

20 de marzo de 1977

Elegido alcalde de París.

1 de mayo de 1979

Elegido presidente de la Asociación internacional de alcaldes y responsables de capitales y metrópolis parcial o totalmente francohablantes (AIMF).



10 de junio de 1979

Elegido diputado al Parlamento europeo (lista Défense des Intérêts de la France en Europe), dimite de su mandato en 1980.

20 de marzo de 1986 al 10 de mayo de 1988

Primer ministro ("cohabitación").

7 de mayo de 1995

Elegido Presidente de la República francesa (segunda vuelta) con 15 770 249 votos (el 52,64% de los votos emitidos), contra 14 187 963 votos por Lionel Jospin.



Obras

Tesis en el Instituto de Estudios Políticos sobre el desarrollo del puerto de Nueva Orleans, 1954.

"Discours pour la France à l'heure du choix" (Discurso para Francia en el momento de elegir) Editions Stock (1978)

"La lueur de l'espérance : réflexion du soir pour le matin" (El brillo de la esperanza: reflexión de la tarde para la mañana) Editions La Table Ronde (1978)

"Une nouvelle France, Réflexions 1 " (Una nueva Francia. Reflexiones) Nil Editions (1994)

"La France pour Tous" (Francia para todos) Nil Editions (1995)



Fuente del retrato : Servicio de prensa de la Presidencia de la República - 55, rue du Fbg St Honoré, 75008 Paris.

Tabla 10

Los Colaboradores del Presidente

Secretario General

D. Dominique GALOUZEAU de VILLEPIN, BO 19/05/1995 p. 8407,

Jefe del Estado Mayor Particular

Capitán General Henri BENTÉGEAT, BO 28/04/1999 p. 6304,

Asesor del Presidente de la República

D. Jérôme MONOD, JO 01/06/2000 p. 8215,

Director del Gabinete

D. Bertrand LANDRIEU, BO 20/05/1995 p. 8447,

Secretario General adjunto

D. Philippe BAS, BO 15/09/2000 p.14470,

Encargados de Misión ante el Presidente de la República

D. Roger ROMANI, BO 15/06/1997 p.9456

D. Alain DEVAQUET, BO 25/04/1997 p.6297,

D. Frédéric de SAINT-SERNIN, BO 11/06/1999 p. 8543,

Asesor de la Presidencia de la República

D. Michel DUPUCH, BO 20/05/1995 p. 8447,

Asesor Diplomático

D. Jean-Marc ROCHEREAU de la SABLIERE, BO 09/02/2000 p.2031,

Portavoz

Da. Catherine COLONIA, BO 20/05/1995 p. 8447,

Jefa de Gabinete

Da. Annie LHÉRITIER, BO 20/05/1995 p. 8447,

Asesor Social

D. Frédéric SALAT-BAROUT, BO 15/09/2000 p.14470,

Asesor Económico

D. Jean-François CIRELLI, BO 20/05/1995 p.8447,

Asesor para la Educación y la Cultura

D. Roch-Olivier MAISTRE, BO 02/08/2000 p. 11 936,

Asesores técnicos

D. Jean-Claude ANTONETTI, BO 05/04/1998 p.5325,

D. Jacques LAPOUGE, célula diplomática, temas europeos, BO 06/01/1999 p. 269,

D. Jean-Jacques BROT, Descentralización, Asuntos Regionales, BO 11/06/1999 p.8543,

D. Jean-François GIRAULT, Célula diplomática, Africa del Norte, Oriente Medio, Asia Central, Américas, BO 20/08/1998 p.12695,

D. Thierry DANA, Célula Diplomática, Asia, temas político-militares, BO 03/10/1998 p. 14991,

Da. Brigitte GIRARDIN, Asuntos sobre los departamentos y territorios franceses de ultramar (DOM-TOM), BO 19/01/2000 p. 1018,

D. Jérôme BONNAFONT, Célula diplomática, G7, temas multilaterales, BO 08/02/2000 p. 2031,

D. Bernard NIQUET, BO 21/09/1995 p.13830,

D. Jean-François LAMOUR, Jeunesse et Sport, BO 01/06/2000, p.8215,

Da. Valérie PÉCRESSE, Estudios y Prospectiva, Sociedad de la Información, BO 01/06/2000, p.8215,

D. Hervé LEJEUNE, Agricultura, BO 01/06/2000, p.8215,

D. Stéphane DUPRÉ LA TOUR, Industria, Medio Ambiente, Fomento de los Recursos
BO 01/06/2000, p.8215,

Consejera en comunicación, prensa y opinión

Da. Claude CHIRAC, BO 20/05/1995 p.8447,

Encargados de Misión

D. Frédéric DESAGNEAUX, Portavoz Adjunto, BO 28/10/1998 p.16271,

D. Béchir MANA, Relaciones con los representantes de la Nación, BO 04/09/1997 p.12930,

D. Bernard DIGUET, Asuntos Africanos, BO 23/09/1999 p.14182,

D. Frédéric CLAVIER, Asuntos Africanos, BO 23/09/1999 p.14182,

Srta Aline GIBAUD, BO 11/06/1999 p. 8543,

D. Pierre DARDENNE, BO 28/07/1999 p. 11267,

Da Hélène PERROUD, BO 02/08/2000, p. 11936,

Encargados de Misión

Srta Elisabeth SANDOR, BO 15/09/2000, p. 14470,

D. Gérard MARCHAND, BO 12/06/2001, p. 9270,

Jefe del Servicio de Prensa

Srta. Agathe SANSÓN, BO 16/07/1997 p. 10668,

D.Laurent GLÉPIN, Encargado de Prensa, BO 04/09/1997 p.12930,

Srta Frédérique BAYRE, Encargada de Prensa, BO 04/09/1997 p.12930,

Jefa de la Secretaría Particular

D. Marianne LEGENDRE, BO 20/05/1995 p.8447,

Estado Mayor Particular

Contraalmirante Richard WILMOT-ROUSSEL, BO .24/06/2000 p. 9503,

Coronel Stéphane ABRIAL, BO.06/08/1997 p. 12222,

General de Brigada Henry CLÉMENT-BOLLÉE, BO 02/08/2001 p. 12522,

Comisario enJefe de la Marina Serge PÉRON, BO .06/08/2000 p. 12222,

Médico Jefe Jack DOROL, BO 29/08/2001 p.13799,

Ayudantes de Campo

Teniente coronel Guillaume de JERPHANION, BO .05/07/2000 p. 10129,

Teniente Coronel Lieutenant-colonel Jöel RODE, BO .16/05/ 2001 p. 7807,

Comandante Militar de la Presidencia

Coronel Jean-Pierre VINCENT, BO 08/07/2000 p.10323.

3.5 ECONOMÍA

La Economía Francesa esta en medio de una transición, de una economía que describe un gobierno con muchas propiedades y demasiada intervención a una economía que tiene su base en mecanismos de mercado. El gobierno mantiene el dominio en algunos sectores como; la electricidad, Transporte Publico, y Industria de Defensa, pero ha relajado los controles desde mediados de la década de los 80s. El brazo Socialista del gobierno ha vendido parte de sus participaciones en las compañías Telecom, Air France, Thales, Thomson Multimedia, y la Aéreo-espacial Europea y Compañía de Defensa (EADS). El sector de las Telecomunicaciones esta siendo abierto gradualmente a la competición. Los lideres de Francia permanecen convencidos hacia un capitalismo in cual ellos mantienen una igualdad social por medio de leyes, políticas de impuestos y gasto social que reduce la disparidad en el ingreso y el impacto del libre mercado en la salud publica y asistencia social. El gobierno ha hecho muy poco en reducir desempleo y beneficios de retiro los cuales se les impone unos impuestos muy altos y disminuye las contrataciones de personal. Esto además de la reducción de las medidas que podrían incrementar las opciones en el uso de acciones y planes de inversión para el retiro; esas medidas podrían hacer crecer el mercado de acciones y las industrias de rápido crecimiento (Information Technologies) tan bien como las de fácil carga de impuestos en los sistemas de pensiones, pero podría beneficiar demasiado a los ricos. Además de las cargas impositivas, la reducción de las horas por

semana de trabajo de 40 a 35 a ocasionado demasiada critica por reducir la competitividad de las compañías Francesas. El Producto Interno Bruto (PIB) Francés tiene paridad de poder de compra de \$1.448 trillones, un crecimiento real sostenido del 3.1 por ciento, PIB per capita de 24,400 dólares. La composición del PIB comprende la agricultura con el 3.3 por ciento, la Industria con el 26.1 por ciento y el sector mas importante el de los servicios con el 70.6 por ciento, la inflación alcanzo el 1.7 por ciento anual al año 2000 donde la fuerza laboral (25 millones) por ocupación concentro en el sector de la industria al 25 por ciento, la agricultura al 4 por ciento y por ultimo el sector servicios con el 71 por ciento de los trabajadores. El nivel de desempleo en el año 2000 fue de 9.7 por ciento. En el nivel de ingresos de la economía totalizo los \$ 210 billones de dólares y los egresos alcanzaron los \$ 240 billones de dólares, incluyendo los gastos de capital.

Las Industrias francesas son productores Maquinaria, Químicos, Automóviles, metalúrgica, aviación, electrónicos, textiles, alimentos procesados y turismo. La tasa de crecimiento industrial fue de 3.5 por ciento donde la producción eléctrica alcanzo niveles de producción 497.26 billones Kwh. La producción de electricidad por fuente donde el petróleo ocupa el 9.69 por ciento, la proveniente del agua con el 14.39 por ciento, la energía nuclear alcanzo el 75.43 por ciento y el restante 0.49 por ciento proveniente de diversas fuentes. El consumo de electricidad alcanzo niveles de 398.752 billones de Kwh. en 1999 en comparación con las exportaciones de electricidad que contabilizaron la cifra de 68.7 billones Kwh. contra las importación que fue de 5 billones Kwh.

Los productos Agrícolas que mas se producen son trigo, cereales, azúcar, papas, uvas para vinos; carne de res, productos lácteos y pescado . los productos bienes como Maquinaria y equipo de *transportación*, *aeronaves*, plásticos, químicos, productos farmacéuticos, hierro, acero y bebida ayudaron a la captación de divisas en exportaciones por 325 billones de dólares,

Los principales socios comerciales hablando de exportaciones son la Unión Europea con el 63 por ciento (Alemania 16%, Inglaterra 10%, España 9%, Italia 9%, Bélgica-Luxemburgo 8%) y los Estados Unidos con el 8 por ciento. Los principales socios comerciales hablando de importaciones son Unión Europea con el 62 por ciento (Alemania 16%, Bélgica-Luxemburgo 11%, Italia 9%, Inglaterra 8%), Los Estados Unidos con el 7 por ciento con un gasto de \$ 320 billones de dólares. Los sectores industriales con mayor presencia en el área de importaciones son los de maquinaria y equipo, vehículos, petróleo, aeronaves, plásticos, químicos. La moneda oficial era el franco francés hasta el 31 de Diciembre del 2001, porque mediante el acuerdo de las naciones de la Unión Europea a partir del 1 de Enero del 2002 en la mayoría de los países miembros se adopto el Euro como moneda oficial de Alemania. El año fiscal comienza cada 1 de Enero y termina cada 31 de Diciembre de cada año siendo igual al año calendario.

La paridad cambiaria del Euro respecto al peso mexicano es de un euro la cantidad de 8 pesos con 83 centavos al día de 14 de mayo de 2002

Las comunicaciones en este país se encuentran entre las más avanzadas de Europa, con un sistema telefónico de 34.86 millones líneas en uso al año de 1998. La evaluación general es que se tiene una de las tecnologías altamente desarrollada. El sistema de telefonía de uso doméstico en Francia utiliza un sistema de cable extensivo y repetidoras de radio por microondas, una introducción masiva de cable de fibra óptica, sistemas de satélite domésticos. El sistema de telefonía de uso internacional utiliza estaciones de tierra satelitales - 2 Intelsat (con un total de 5 antenas - 2 para el Océano Indico y 3 para Océano Atlántico), Eutelsat, 1 Inmarsat (para la región del Océano Atlántico) comunicación HF por radioteléfono con más de 20 países. La Telefonía Celular da un servicio a 11.078 millones de usuarios hasta el mes de Abril 1999, se ha incrementado en años anteriores.

El número de estaciones de transmisión radial en el país es de 41 en la banda de AM, 3,500 en la banda de FM y 2 de onda corta. El número de aparatos de radio en este país fue de 55.3 millones de aparatos hasta el año de 1997. La Estaciones de Televisión en todo el país es de 584 y aumentándole las más de 9,676 repetidoras hasta el año de 1995. El número de aparatos televisivos fue de 34.8 millones en el año de 1997.

En el área de Internet se cuenta con un número de 62 proveedores del Servicio de Internet y un número de usuarios de 9 millones hasta el año de 2000

3.6 TRANSPORTES

El Sistema Francés de transportación ferroviaria cuenta con un total de 31,939 km de vías (31,939 km son administrados por Ferrocarriles Nacionales de Francia (SNCF); 14,176 km de SNCF rutas son eléctricas y 12,132 km son dobles o múltiples vías). Las carreteras totalizaron en el año de 1998 mas de los 892,900 km donde las carreteras pavimentadas sumaron los 892,900 km incluyendo 11,400 km de vías rápidas y las carreteras sin pavimentar sumaron alrededor de cero km. Las rutas marítimas son 14,932 km donde mas de 6,969 km están sobresaturadas. Los puertos mas importantes están en Bordeaux, Boulogne, Cherbourg, Dijon, Dunkerque, La Pallice, Le Havre, Lyon, Marseille, Mullhouse, Nantes, Paris, Rouen, Saint Nazaire, Saint Malo, Strasbourg. Las tuberías especializadas como los oleoductos son mas de 3,059 km, derivados del petróleo 4,487 km, gas natural 24,746 km hasta el año de 1998. La marina mercante cuenta con un total de 46 barcos comerciales. Los aeropuertos son 475 con caminos pavimentados son 268 y sin pavimentar son 207 aeropuertos. Los helipuertos totalizaron 39 para el año 2000.

3.7 EJERCITO

El ejercito esta dividido en Ejercito (incluye la Marina), Naval (Incluye la Naval Aerea), Fuerza Aerea (incluye la Defensa Aerea), Gendarmerie Nacionales y la edad mínima para ingresar es de 18 años de edad. La Disponibilidad de activos en el ejercito es de hombres de 15 a 49 años es

14,573,199 activos y los aptos para el servicio son 12,127,793 hombres. La cifra de hombres que anualmente alcanzan la edad militar es de 390,064. Los gastos anuales en el ejercito en el año fiscal de 1998 alcanzo los \$ 39.831 billones de dólares y comparado con el PIB fue del orden de 2.5 por ciento.

Los asuntos transnacionales de Francia incluyen los siguientes: Madagascar reclama Bassas da India, Isla Europa, Isla Glorioso, Isla Juan de Nova y la Isla Tromelin; Comoras reclama Mayotte; Mauritania reclama Islas Tromelin; Disputas territoriales entre Surinam Y Guyana Francesa; Reclamos territoriales en la Antártica (Adelie Land); Matthew y Isla Hunter al este de Nueva Celedonia reclamadas por Francia y Vanuatu. Las sustancias controladas (trafico de drogas) es punto de reembarque y consumo de la cocaína proveniente de América del Sur, La Heroína del Suroeste Asiático y las drogas sintéticas europeas.