

Metodología: Descripción de instrumentos

4.1. Instrumento 1

Encuesta a alumnos: evaluación del perfil docente de la carrera de Lingüística Aplicada

I. El instrumento. Para realizar esta investigación se aplicó una encuesta, utilizando un cuestionario de la Asociación Nacional de Universidades e Instituciones de Educación Superior (ANUIES).

II. Metodología. Se utilizó un cuestionario de 33 preguntas de opción múltiple; cada pregunta cuenta con cinco respuestas. Las opciones fueron las siguientes: A) Totalmente de acuerdo, B) De acuerdo, C) Más o menos de acuerdo, D) En desacuerdo y E) Totalmente en desacuerdo. Los ítems abarcaron varios aspectos para poder evaluar al docente, tales como:

1. Competencia docente.
2. Atención y dedicación hacia el alumno.
3. Fomento a la participación del alumno en clase.
4. Idoneidad y objetividad de la evaluación.
5. Planificación – Programación del profesor.
6. Asiduidad y Puntualidad.
7. Percepción global del desempeño docente.

III. Técnica. Esta encuesta se aplicó de manera aleatoria a 150 estudiantes de la carrera de Lingüística Aplicada. Para llevar a cabo la aplicación del instrumento, se pidió la

colaboración de tres (3) estudiantes del Colegio de Pedagogía de décimo semestre del turno matutino, con la intención de que el encuestado se sintiera con confianza para expresarse libremente. Los estudiantes antes mencionados fueron capacitados para que la encuesta fuera clara para los alumnos. Las encuestas se llevaron a cabo en grupos del turno matutino y vespertino de una manera aleatoria, donde se encuestaron a estudiantes de los primeros semestres, intermedios y avanzados; todo esto para tener una visión más amplia de lo que opina el alumnado del Colegio de Lingüística Aplicada.

4.2. Instrumento 2

Examen TOEFL: examen de inglés como segundo idioma

1. Instrumento. Es un examen de inglés que contiene tres secciones. La primera se refiere a la habilidad auditiva “Listening Comprehension”, la cual consta de 50 preguntas que deben ser contestadas con la aplicación de un audiocasete que aproximadamente dura 35 minutos. La segunda sección “Structure and Writing”, trata de la gramática y estructura del idioma inglés, esta sección contiene 40 reactivos que se contestan en un tiempo no mayor a 25 minutos. Y por último, aparece la sección de comprensión de lectura “Reading Comprehension”, la cual se tiene un máximo de tiempo de 55 minutos para contestarla, siendo la última parte del examen, el cual abarca un total de 140 preguntas que se contestan en un tiempo de 1 hora 55 minutos como máximo. La tres secciones del examen TOEFL tienen un máximo de puntaje y a continuación se presenta:

- ✖ Sección 1 “Listening” 680 puntos
- ✖ Sección 2 “Structure and Writing” 680 puntos
- ✖ Sección 3 “Reading Comprehension” 670 puntos

II. Metodología. Se aplicó un examen de inglés de manera aleatoria a los docentes, teniendo una muestra total de 15 maestros del Colegio de Lingüística Aplicada en el turno matutino y vespertino.

III. Técnica. Se eligieron maestros con estudios de Licenciatura, Maestría y Doctorado. El examen se aplicó en ambos turnos para hacer más viable la cooperación de los maestros.

4.3. Instrumento 3

Entrevista a docentes: habilidades que debe tener un docente de la carrera de Lingüística Aplicada

I. El instrumento. Se trata de una entrevista escrita que consta de cinco preguntas abiertas, las cuales abarcan los siguientes aspectos: 1) conocimientos generales para ser maestro de la carrera de Lingüística Aplicada, 2) habilidades que debe tener un maestro para enseñar en esta carrera, 3) la importancia del manejo del idioma inglés por parte del docente, 4) la actitud idónea del profesor de esta carrera, y 5) la importancia y frecuencia de la capacitación que deben someterse los maestros de esta institución. En conjunto, el total de estos ítemes integran cinco aspectos de relevancia que debe poseer el docente de esta carrera.

II. Metodología. Se utilizó el sistema de la entrevista a docentes de la carrera de Lingüística Aplicada; dos de ellos con excelente conocimiento acerca de la carrera de

Lingüística Aplicada, ya que se han venido desempeñando como docentes dentro de ésta por más de 20 años; otro maestro a quien se le aplicó la entrevista cuenta con 12 años de experiencia como docente en el plantel de esta facultad; y por último, a una maestra que inicia sus actividades dentro de esta institución que tiene dos años como docente dentro de la carrera.

III. Técnica. Se refiere a una entrevista aplicada a maestros de la carrera de Lingüística Aplicada. Se aplicó a cuatro profesores para obtener información acerca de las habilidades que debe poseer un maestro que imparta clases en este Colegio.

Resultados: Presentación de datos en forma de tabla, gráfica y/o síntesis

5.1. Instrumento 1

Encuesta de la ANUIES a alumnos: evaluación del perfil docente de la carrera de Lingüística Aplicada.

La siguiente tabla, en la página 159, muestra las respuestas otorgadas por los estudiantes a cada ítem al aplicarse la encuesta de las ANUIES que consistió en 33 preguntas. Los números en las letras A, B, C, D, y E representan lo siguiente:

- A) Totalmente de acuerdo.
- B) De acuerdo.
- C) Más o menos de acuerdo.
- D) En desacuerdo.
- E) Totalmente en desacuerdo.

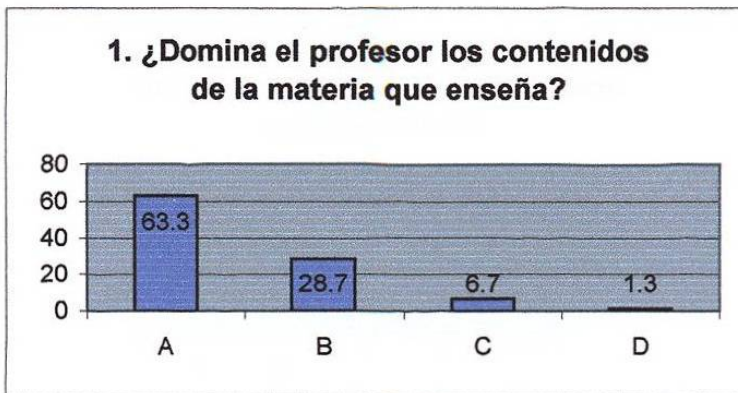
NOTA: Se recomienda ver este instrumento en el ANEXO para visualizar las 33 preguntas y sus respuestas.

Instrumento: Encuesta de la ANUIES

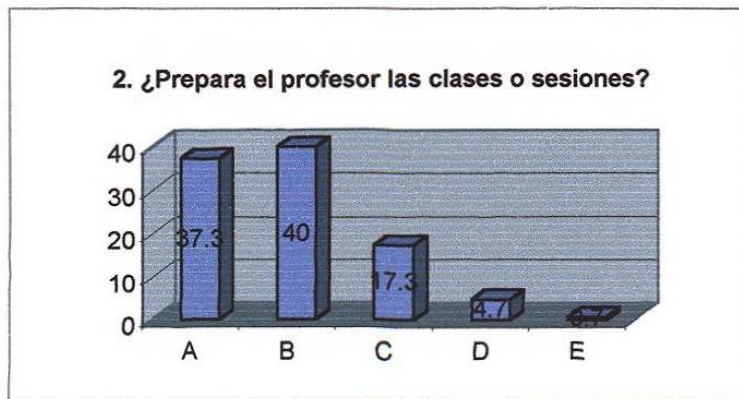
ITEM	A	B	C	D	E
1	63.3	28.7	6.7	1.3	0
2	37.3	40	17.3	4.7	0.7
3	53.3	32	10	2	2.7
4	62.7	29.3	7.3	0.7	0
5	51.3	32.7	14.7	0.7	0.7
6	22.7	32	23.3	16	6
7	33.3	35.3	20	8	2.7
8	49.3	30.7	14	3.3	2
9	26.7	31.3	22.7	13.3	6
10	44.7	27.3	20.7	4.7	2.7
11	29.3	34.7	24.7	8.7	2.7
12	57.3	31.3	6.7	3.3	1.3
13	32.7	41.3	12	10	4
14	53.3	34	10.7	2	0
15	76	12	9.3	2	0.7
16	50	30	16	3.3	0.7
17	53.3	32.7	10.7	2.7	0.7
18	42	30	20.7	4	3.3
19	47.3	31.3	14.7	6.7	0
20	50	30.7	15.3	2.7	1.3
21	50.7	35.3	12.7	1.3	0
22	36.7	33.3	22.7	6	1.3
23	49.3	24	16.7	6	4
24	44.7	30.7	14	6	4.7
25	60.7	28	10	0.7	0.7
26	51.3	31.3	13.3	2	2
27	37.3	44	15.3	3.3	0
28	32	42.7	16.7	4.7	4
29	43.3	42	6.7	2.7	4
30	45.3	37.3	12.7	2.7	1.3
31	61.3	26.7	9.3	1.3	0.7
32	55.3	26	11.3	2.7	4
33	42	40	14	2.7	0.7

En estas gráficas se presenta el cuestionario de la ANUIES, incluyendo dentro de cada pregunta la representación gráfica de cada respuesta en forma de barra.

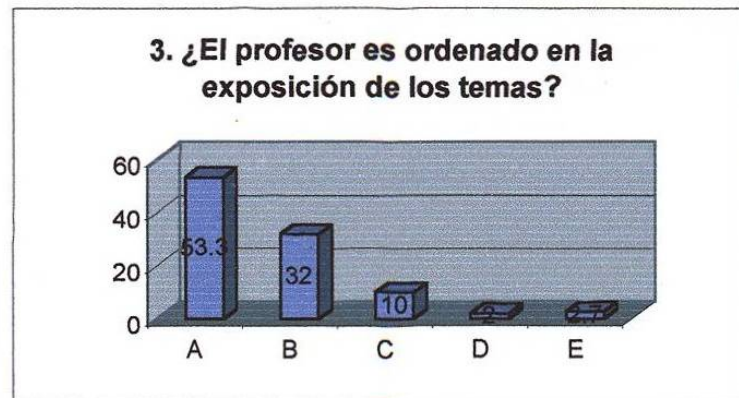
A Totalmente de acuerdo	63.3
B De acuerdo	28.7
C Más o menos de acuerdo	6.7
D En desacuerdo	1.3



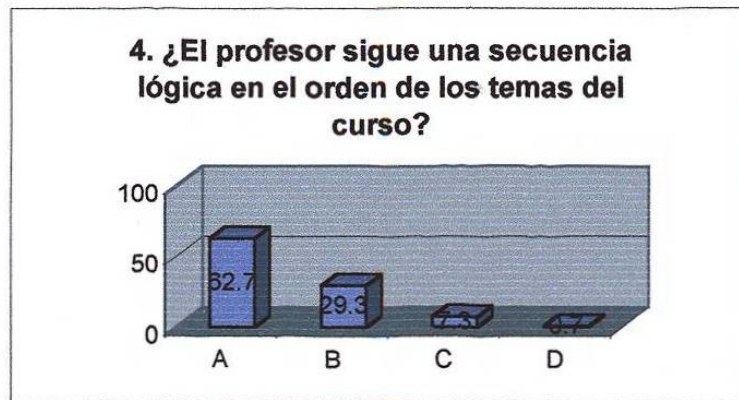
A Totalmente de acuerdo	37.3
B De acuerdo	40
C Más o menos de acuerdo	17.3
D En desacuerdo	4.7
E Totalmente en desacuerdo	0.7



A Totalmente de acuerdo	53.3
B De acuerdo	32
C Más o menos de acuerdo	10
D En desacuerdo	2
E Totalmente en desacuerdo	2.7

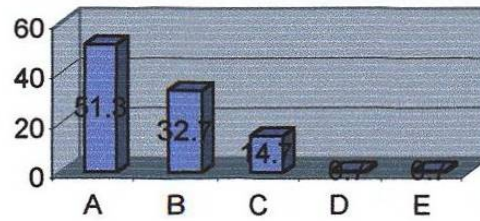


A Totalmente de acuerdo	62.7
B De acuerdo	29.3
C Más o menos de acuerdo	7.3
D En desacuerdo	0.7



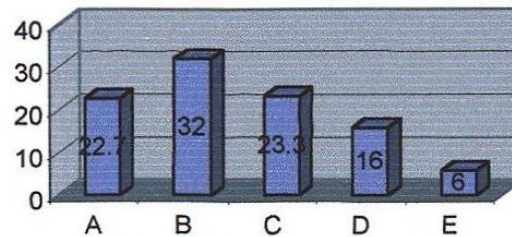
A Totalmente de acuerdo	51.3
B De acuerdo	32.7
C Más o menos de acuerdo	14.7
D En desacuerdo	0.7
E Totalmente en desacuerdo	0.7

5. ¿Procura el profesor relacionar los nuevos conocimientos con lo visto anteriormente?



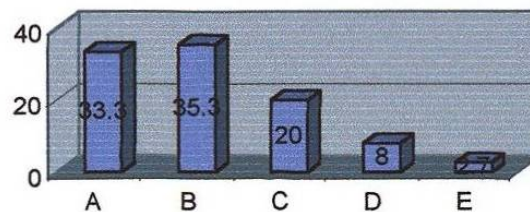
A Totalmente de acuerdo	22.7
B De acuerdo	32
C Más o menos de acuerdo	23.3
D En desacuerdo	16
E Totalmente en desacuerdo	6

6. ¿Elabora el profesor síntesis o resúmenes de lo revisado y de lo que se va a explicar?



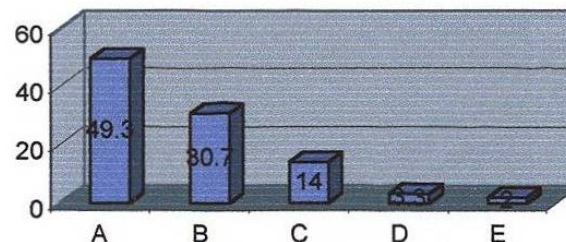
A Totalmente de acuerdo	33.3
B De acuerdo	35.3
C Más o menos de acuerdo	20
D En desacuerdo	8
E Totalmente en desacuerdo	2.7

7. ¿El profesor verifica al término de las sesiones si los alumnos han comprendido lo estudiado?



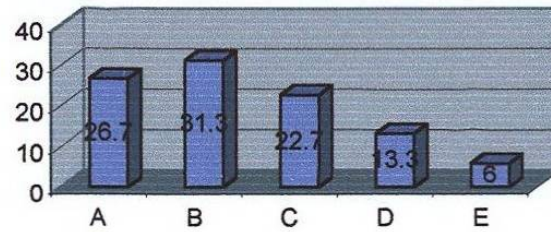
A Totalmente de acuerdo	49.3
B De acuerdo	30.7
C Más o menos de acuerdo	14
D En desacuerdo	3.3
E Totalmente en desacuerdo	2

8. ¿Es claro el profesor en sus exposiciones?



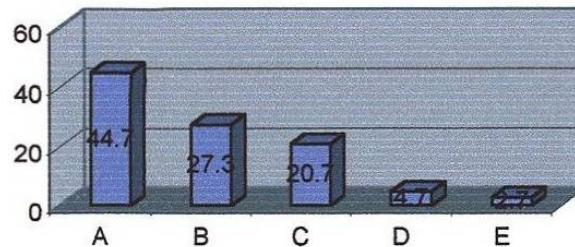
A Totalmente de acuerdo	26.7
B De acuerdo	31.3
C Más o menos de acuerdo	22.7
D En desacuerdo	13.3
E Totalmente en desacuerdo	6

9. ¿Usa el profesor medios variados de apoyo para el aprendizaje?



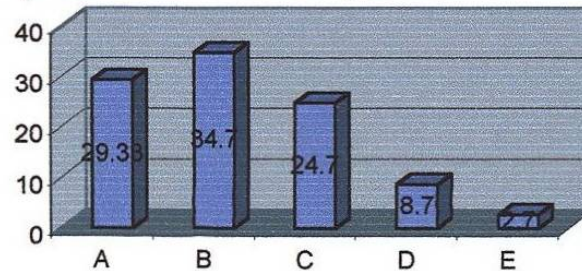
A Totalmente de acuerdo	44.7
B De acuerdo	27.3
C Más o menos de acuerdo	20.7
D En desacuerdo	4.7
E Totalmente en desacuerdo	2.7

10. ¿Cumple el profesor el horario establecido de clase y de tutorías?



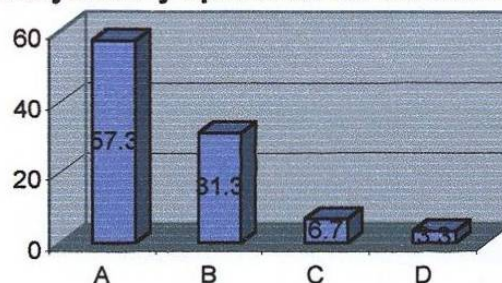
A Totalmente de acuerdo	29.3
B De acuerdo	34.7
C Más o menos de acuerdo	24.7
D En desacuerdo	8.7
E Totalmente en desacuerdo	2.7

11. ¿El profesor motiva a los alumnos para asistir a tutorías y resolver dudas?



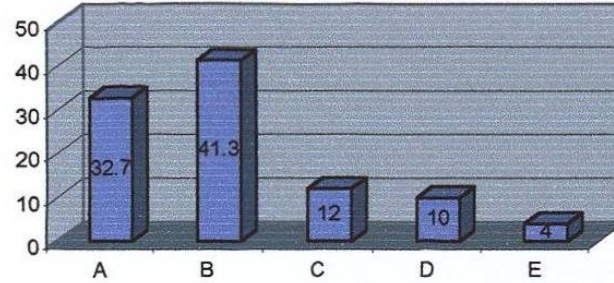
A Totalmente de acuerdo	57.3
B De acuerdo	31.3
C Más o menos de acuerdo	6.7
D En desacuerdo	3.3

12. ¿Demuestra respeto el profesor a los juicios y opiniones de los alumnos?



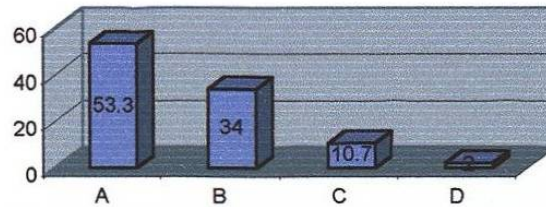
A Totalmente de acuerdo	32.7
B De acuerdo	41.3
C Más o menos de acuerdo	12
D En desacuerdo	10
E Totalmente en desacuerdo	4

13. ¿Dedica el profesor a los alumnos el tiempo necesario fuera de clase?



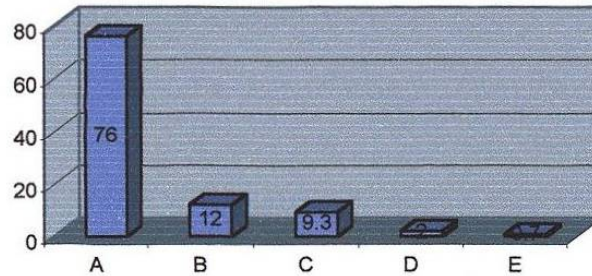
A Totalmente de acuerdo	53.3
B De acuerdo	34
C Más o menos de acuerdo	10.7
D En desacuerdo	2

14. ¿El profesor brinda una atención individual a los alumnos que la solicitan?



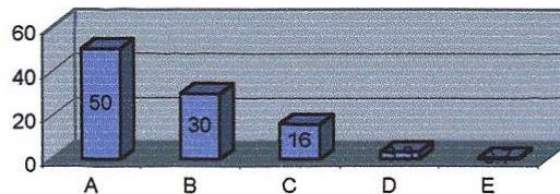
A Totalmente de acuerdo	76
B De acuerdo	12
C Más o menos de acuerdo	9.3
D En desacuerdo	2
E Totalmente en desacuerdo	0.7

15. ¿Trata respetuosamente a todos los estudiantes?

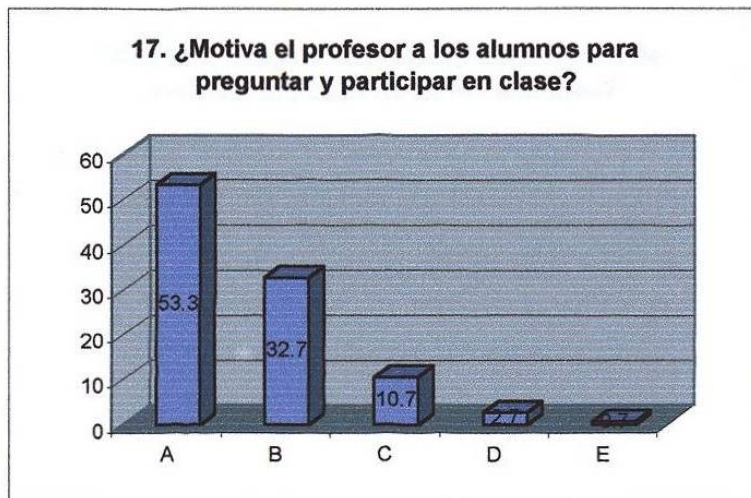


A Totalmente de acuerdo	50
B De acuerdo	30
C Más o menos de acuerdo	16
D En desacuerdo	3.3
E Totalmente en desacuerdo	0.7

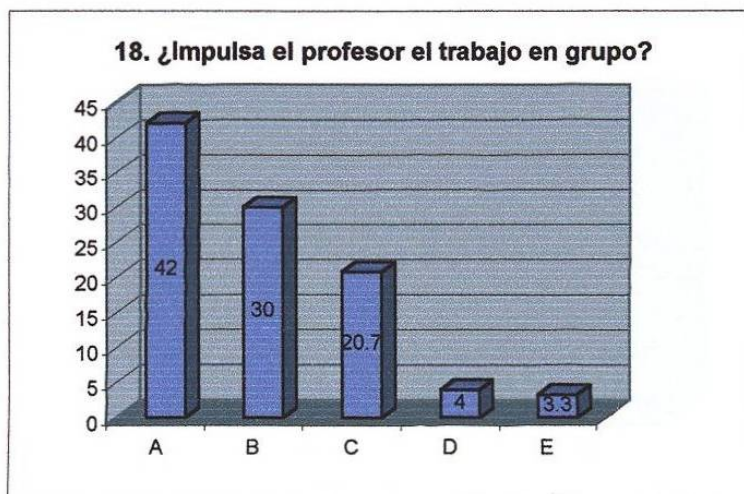
16. ¿Promueve el profesor la participación de los alumnos en la elaboración y exposición de los temas?



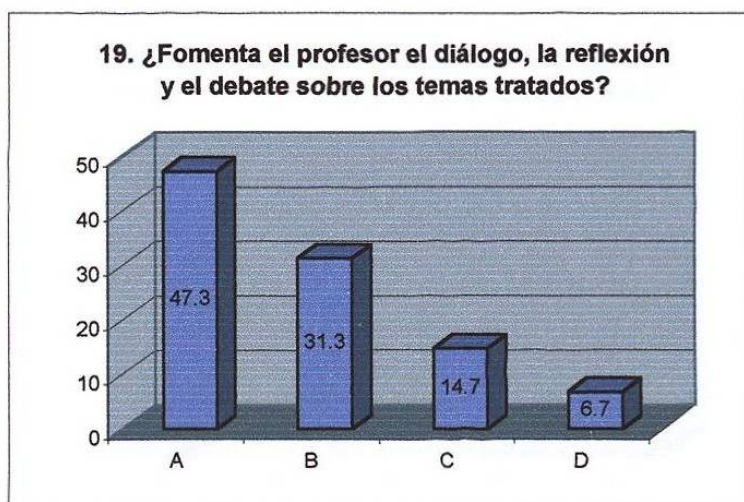
A	Totalmente de acuerdo	53.3
B	De acuerdo	32.7
C	Más o menos de acuerdo	10.7
D	En desacuerdo	2.7
E	Totalmente en desacuerdo	0.7



A	Totalmente de acuerdo	42
B	De acuerdo	30
C	Más o menos de acuerdo	20.7
D	En desacuerdo	4
E	Totalmente en desacuerdo	3.3

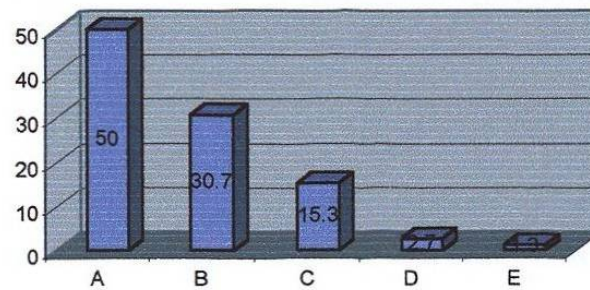


A	Totalmente de acuerdo	47.3
B	De acuerdo	31.3
C	Más o menos de acuerdo	14.7
D	En desacuerdo	6.7



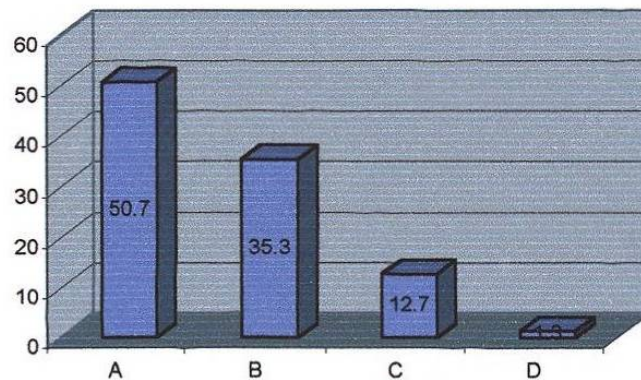
A Totalmente de acuerdo	50
B De acuerdo	30.7
C Más o menos de acuerdo	15.3
D En desacuerdo	2.7
E Totalmente en desacuerdo	1.3

20. ¿Da a conocer el profesor los criterios de evaluación por parte de los alumnos?



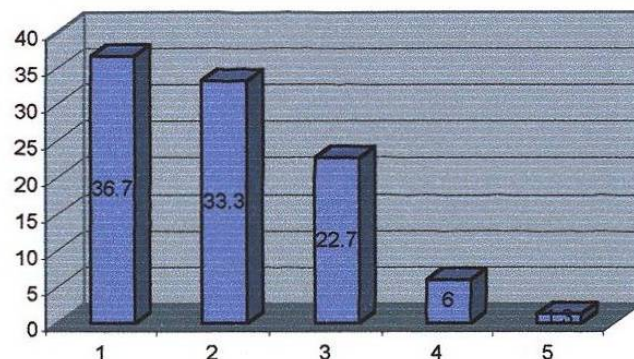
A Totalmente de acuerdo	50.7
B De acuerdo	35.3
C Más o menos de acuerdo	12.7
D En desacuerdo	1.3

21. ¿Es justo el profesor en la evaluaciones?

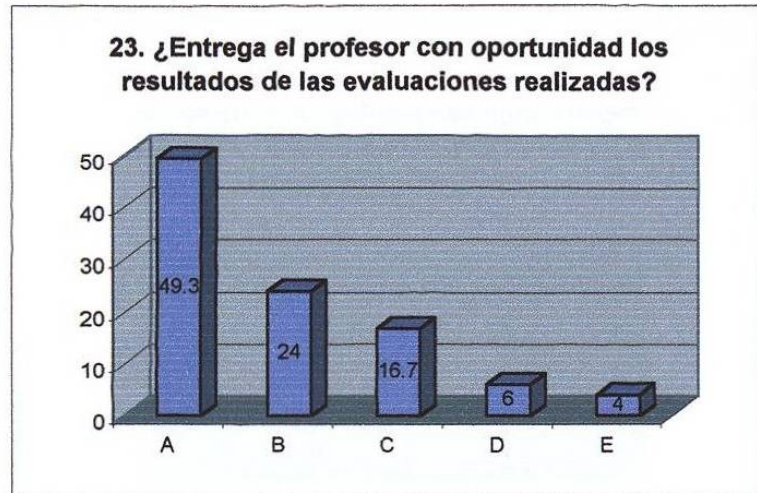


A Totalmente de acuerdo	36.7
B De acuerdo	33.3
C Más o menos de acuerdo	22.7
D En desacuerdo	6
E Totalmente en desacuerdo	1.3

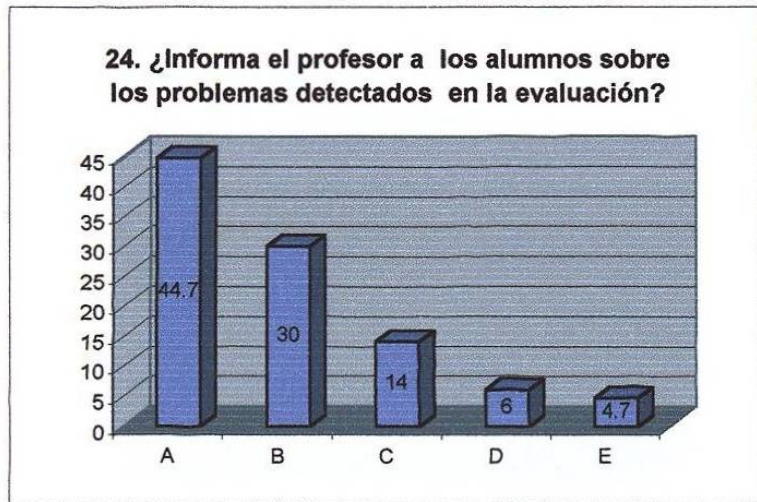
22. ¿Usa el profesor diferentes mecanismos de evaluación según los objetivos a evaluar?



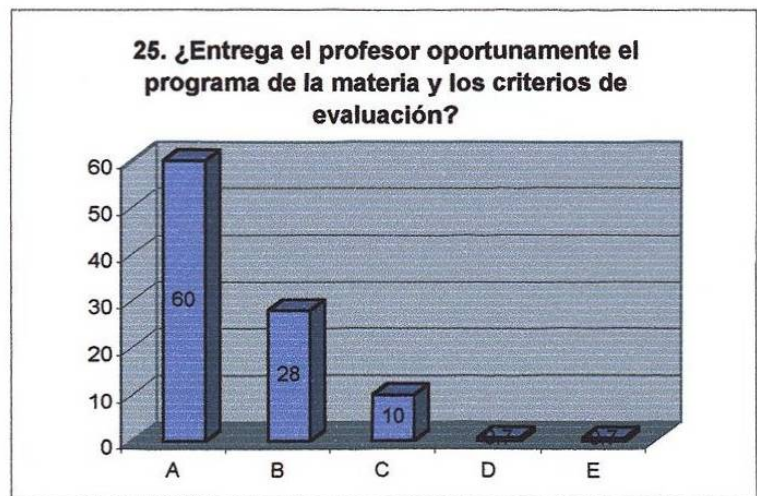
A Totalmente de acuerdo	49.3
B De acuerdo	24
C Más o menos de acuerdo	16.7
D En desacuerdo	6
E Totalmente en desacuerdo	4



A Totalmente de acuerdo	44.7
B De acuerdo	30
C Más o menos de acuerdo	14
D En desacuerdo	6
E Totalmente en desacuerdo	4.7

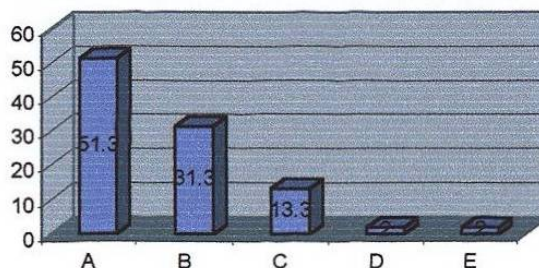


A Totalmente de acuerdo	60
B De acuerdo	28
C Más o menos de acuerdo	10
D En desacuerdo	0.7
E Totalmente en desacuerdo	0.7



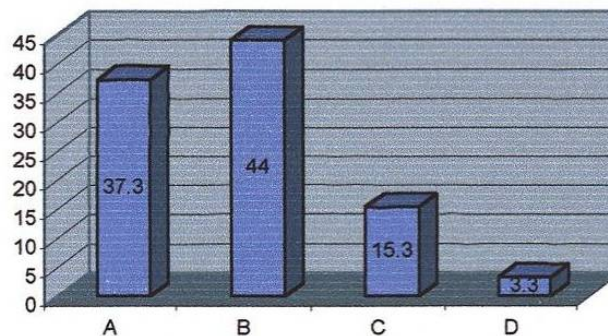
A Totalmente de acuerdo	51.3
B De acuerdo	31.3
C Más o menos de acuerdo	13.3
D En desacuerdo	2
E Totalmente en desacuerdo	2

26. ¿Distribuye el profesor adecuadamente el tiempo y las actividades para cumplir todos los objetivos del curso o unidad de enseñanza aprendizaje?



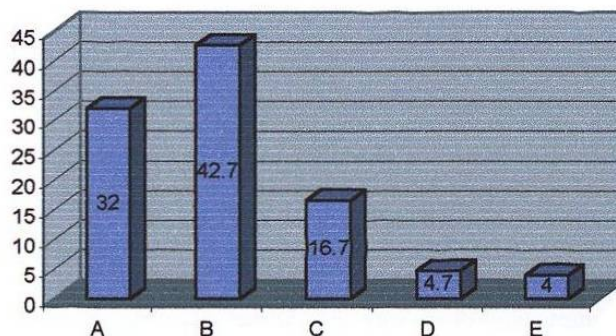
A Totalmente de acuerdo	37.3
B De acuerdo	44
C Más o menos de acuerdo	15.3
D En desacuerdo	3.3

27. ¿El profesor asiste a las sesiones programadas?

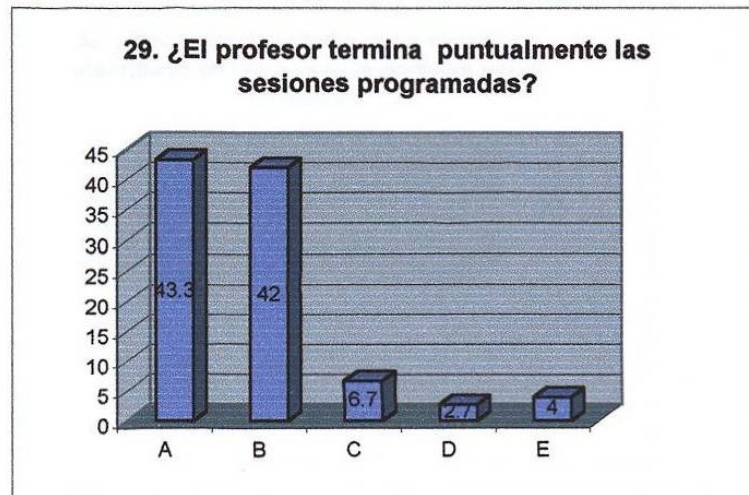


A Totalmente de acuerdo	32
B De acuerdo	42.7
C Más o menos de acuerdo	16.7
D En desacuerdo	4.7
E Totalmente en desacuerdo	4

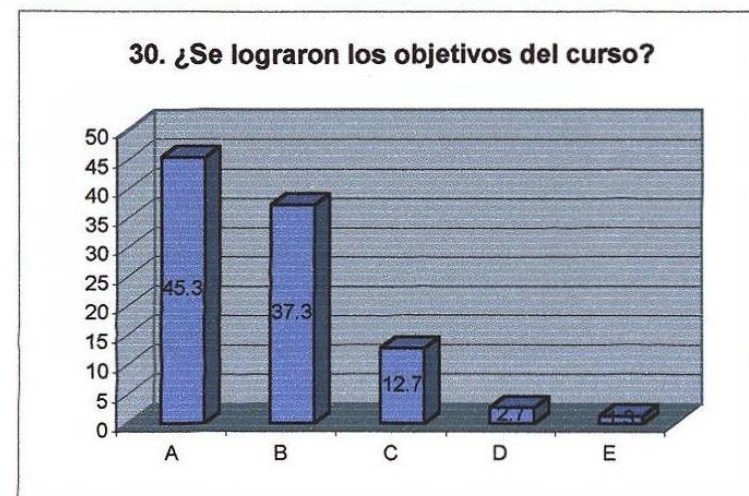
28. ¿El profesor inicia con puntualidad las sesiones programadas?



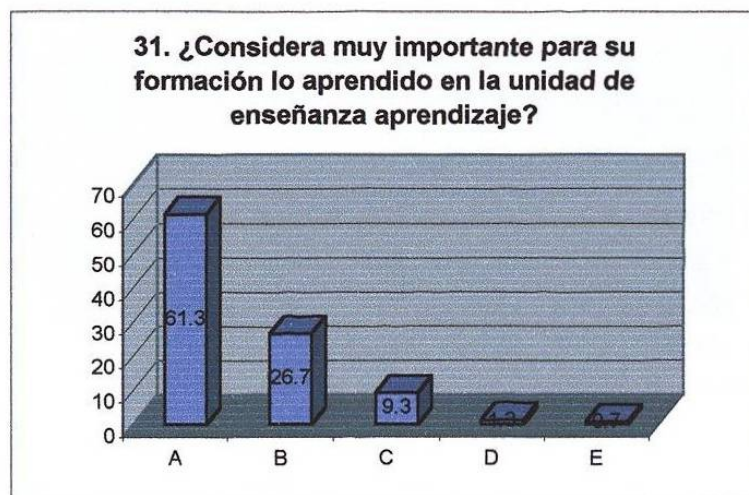
A Totalmente de acuerdo	43.3
B De acuerdo	42
C Más o menos de acuerdo	6.7
D En desacuerdo	2.7
E Totalmente en desacuerdo	4



A Totalmente de acuerdo	45.3
B De acuerdo	37.3
C Más o menos de acuerdo	12.7
D En desacuerdo	2.7
E Totalmente en desacuerdo	1.3

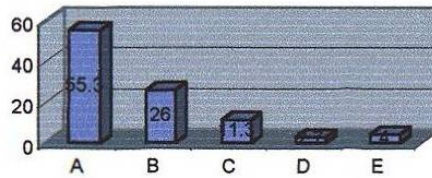


A Totalmente de acuerdo	61.3
B De acuerdo	26.7
C Más o menos de acuerdo	9.3
D En desacuerdo	1.3
E Totalmente en desacuerdo	0.7



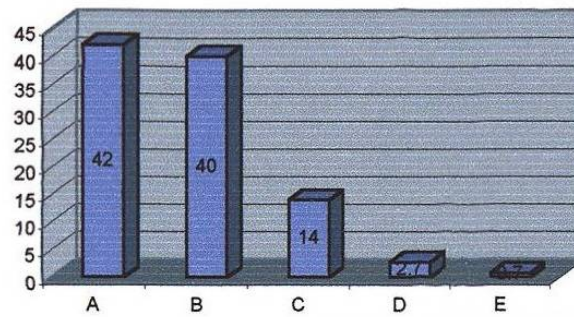
A Totalmente de acuerdo	55.3
B De acuerdo	26
C Más o menos de acuerdo	11.3
D En desacuerdo	2.7
E Totalmente en desacuerdo	4

32. ¿Recomienda usted a otros alumnos a inscribirse en los cursos impartidos por el profesor?



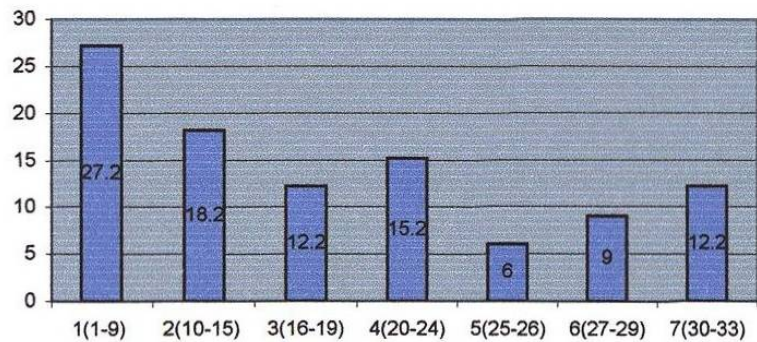
A Totalmente de acuerdo	42
B De acuerdo	40
C Más o menos de acuerdo	14
D En desacuerdo	2.7
E Totalmente en desacuerdo	0.7

33. ¿Cómo evaluaría globalmente el desempeño de su profesor?



DIMENSIONES

1(1-9) Competencia docente	27.2
2(10-15) Atención y dedicación hacia el alumno	18.2
3(16-19) Fomento a la participación del alumno en clase	12.2
4(20-24) Idoneidad y objetividad de la evaluación	15.2
5(25-26) Planificación y Programación del profesor	6
6(27-29) Asiduidad y Puntualidad	9
7(30-33) Preparación global del desempeño docente	12.2



A continuación se presentan las preguntas donde existe debilidad en los maestros de la carrera de Lingüística Aplicada. Los porcentajes de cada pregunta señalan la suma de las respuestas: en desacuerdo letra (D) y totalmente en desacuerdo letra (E). *Ver gráficas de barras para una visión más clara. p. 160-169*

¿Elabora el profesor síntesis o resúmenes de lo revisado y de lo que se va a explicar?
(22 %)

¿El profesor verifica al término de las sesiones si los alumnos han comprendido lo estudiado? (10.7 %)

¿Usa el profesor medios variados de apoyo de aprendizaje? (19.3 %)

¿El profesor motiva a los alumnos para asistir a tutorías y resolver dudas? (11.44 %)

¿Dedica el profesor a los alumnos el tiempo necesario fuera de clase? (14 %)

¿El profesor brinda una atención individual a los alumnos que la solicitan? (12.7 %)

¿Fomenta el profesor el dialogo, la reflexión y el debate sobre los temas tratados?
(21.4 %)

¿Es justo el profesor en la evaluaciones? (14 %)

¿Entrega el profesor con oportunidad los resultados de la evaluaciones realizadas?
(10 %)

¿Informa el profesor a los alumnos sobre los problemas detectados en la evaluación?
(10.7 %)

¿El profesor asiste a las sesiones programadas? (18.6 %)

5.2. Instrumento 2

Aplicación del examen TOEFL a maestros: medición del nivel de inglés de los profesores de la carrera de Lingüística Aplicada.

Este cuadro representa la obtención de puntos que los maestros de la carrera de Lingüística Aplicada recibieron en las tres diferentes habilidades: 1) Comprensión Auditiva, 2) Gramática y Estructura, 3) Comprensión de Lectura.

Cabe mencionar que la tabla muestra a los maestros en forma descendente de acuerdo al puntaje final que recibió cada uno de ellos. Al final aparece el puntaje total en cada una de las habilidades, teniendo en cuenta que el puntaje máximo de cada uno de ellos es el siguiente:

- 1) Comprensión Auditiva 680 puntos
- 2) Gramática y Estructura 680 puntos
- 3) Comprensión de Lectura 670 puntos

Instrumento: Examen TOEFL

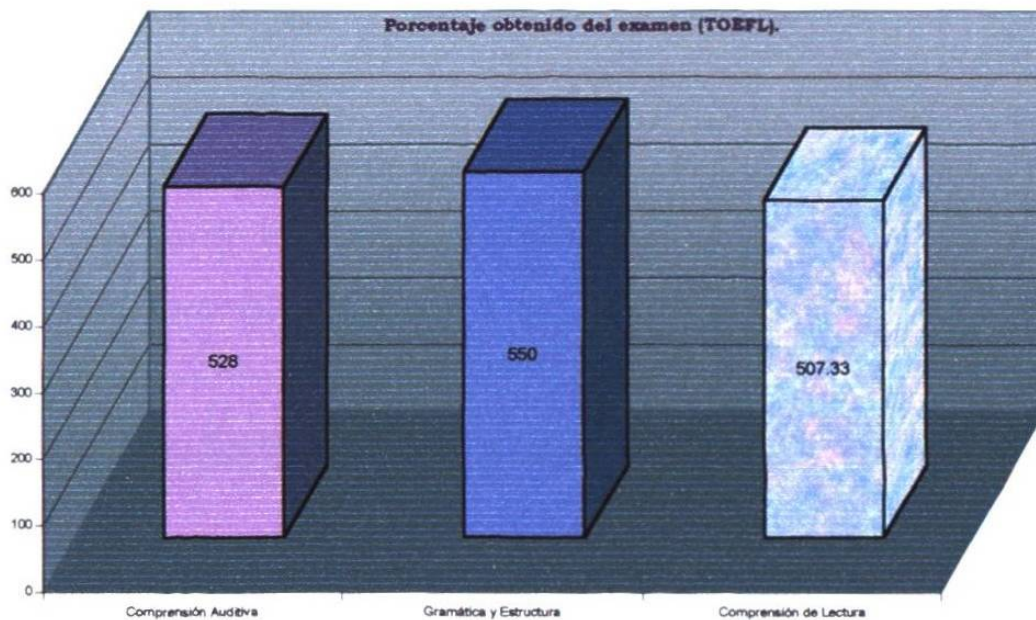
TOEFL	COMPRESIÓN AUDITIVA	GRAMÁTICA Y ESTRUCTURA	COMPRESIÓN DE LECTURA	TOTAL
Maestro				
1	630	660	640	643
2	610	610	550	590
3	620	600	540	586
4	515	585	555	551
5	540	570	520	543
6	530	575	470	525
7	550	560	450	520
8	495	540	500	512
9	520	530	445	498
10	515	490	490	498
11	470	510	510	497
12	515	490	480	495
13	440	540	500	493
14	495	490	480	488
15	475	500	480	485
Total	528 pts.	550 pts.	507.33 pts.	Promedio 528

De las secciones antes mencionadas, la habilidad de Comprensión de Lectura, “Reading Comprehension”, fue la más débil, ya que tuvo un porcentaje de **507.33**.

Por otro lado tenemos las sección de “Listening”, que se refiere a la Comprensión Auditiva, con un porcentaje de **528** puntos.

La sección con mayor puntaje fue la de “Structure and Writing”, referente a la Gramática y Estructura del idioma inglés, la cual se encuentra con **550** puntos.

A continuación se presentan una gráfica que presenta los porcentajes obtenidos en este examen:



5.3. Instrumento 3

Entrevista a maestros del Colegio de Lingüística Aplicada: Perfil que debe tener el maestro de esta carrera de acuerdo a la entrevista a expertos.

Este instrumento no tiene presentación en forma de tabla, ya que fue una entrevista con preguntas abiertas a docentes de la carrera de Lingüística Aplicada, sin embargo, se presentan los siguientes datos de acuerdo a un análisis general de cada una de las preguntas y respuestas. Se muestra de la siguiente manera:

Preguntas y respuestas de la encuesta aplicada a algunos docentes de la carrera de Lingüística Aplicada

1. ¿Cuáles son los conocimientos que se requieren para ser docente del Colegio de Lingüística Aplicada?

Respuestas:

- a) Dominio de la materia que imparte.
- b) Conocimiento del idioma inglés y del español.
- c) Cultura general.

2. ¿Qué habilidades debe tener el profesor del Colegio de Lingüística Aplicada?

Respuestas:

- a) Habilidades docentes.
- b) Técnicas para facilitar el aprendizaje.
- c) Conocimiento acerca de la evaluación.

3. ¿Qué papel juega el uso del idioma inglés en el docente de Lingüística Aplicada?

Respuesta:

a) Herramienta esencial porque las materias se imparten en inglés.

4. ¿Qué opina de la capacitación que debe tener el docente del Colegio de Lingüística Aplicada? Comente acerca de la frecuencia y cursos que deben programarse en este Colegio.

Respuestas:

a) La capacitación es fundamental.

b) Cada dos meses como frecuencia.

c) Tipos de cursos: 1. Capacitación sobre contenidos, 2. Capacitación de actualización de metodologías y técnicas didácticas, 3. Capacitación sobre actitudes, valores y relaciones humanas y 4. Capacitación concerniente al idioma inglés.

5. ¿Cuál sería el perfil actitudinal idóneo del docente de este Colegio?

Respuestas:

a) Responsable.

b) Actitud positiva hacia la materia que enseña, hacia sus colegas, hacia su institución y alumnos.

c) Tener humildad.

d) Vocación de servir y ayudar.

La primera pregunta que aborda esta entrevista es la siguiente: ¿Cuáles son los conocimientos que se requieren para ser docente del Colegio de Lingüística Aplicada?,

donde la información que se arrojó fue: a) dominio de la materia que imparte, b) conocimiento de inglés y del español y c) cultura general.

El segundo reactivo fue: ¿Qué habilidades debe tener el profesor del Colegio de Lingüística Aplicada?, el cual arrojó la siguiente información: a) habilidades docentes, b) técnicas para facilitar el aprendizaje, c) conocimiento acerca de la evaluación.

La tercera pregunta fue : ¿Qué papel juega el uso del idioma inglés en el docente de Lingüística Aplicada?, a lo que se contestó: es una herramienta esencial ya que las materias impartidas son en inglés.

La pregunta número cuatro dice: ¿Qué opina de la capacitación que debe tener el docente de este Colegio? Comente acerca de la frecuencia y cursos que deben de programarse en este Colegio. De esta pregunta se obtuvo lo siguiente: la capacitación es de suma importancia y la frecuencia en que deben llevarse a cabo cursos de esta índole es cada dos meses y en cuanto a los tipos de cursos a impartirse son los siguientes: a) capacitación sobre contenidos, b) capacitación de actualización de metodologías y técnicas didácticas, c) capacitación acerca de actitudes, valores y relaciones humanas, d) capacitación concerniente a la segunda lengua (inglés).

Por último, tenemos la pregunta cinco: ¿Cuál sería el perfil actitudinal idóneo del docente de este Colegio?, a lo que se contestó: a) responsable, b) actitud positiva hacia la materia que enseña, hacia sus colegas, hacia su institución y alumnos, c) tener humildad y d) vocación de servir y ayudar.

Por consiguiente, el perfil ideal del cuerpo docente del Colegio de Lingüística Aplicada de acuerdo a esta encuesta sería un profesionalista que posea:

- Dominio de la materia que imparte.
- Conocimiento amplio del inglés y del español.
- Cultura general.
- Habilidades docentes.
- Técnicas para facilitar el aprendizaje.
- Conocimiento acerca de evaluación.
- Responsable.
- Humilde.
- Con vocación de servir y ayudar al alumno.
- Actitud para la capacitación constante acerca de contenidos.
- Actitud positiva hacia la materia que enseña, hacia sus colegas, hacia su institución y hacia sus alumnos.
- Capacitación concerniente a la segunda lengua (inglés).
- Actualización de metodologías y técnicas didácticas.
- Capacitación sobre actitudes, valores y relaciones humanas.

Conclusiones y recomendaciones

Amables lectores: muchas instituciones a nivel superior en el estado de Nuevo León han recibido capacitación por lo menos una vez. También podemos decir lo mismo de instituciones nacionales y por qué no del extranjero.

Por mucho tiempo, las empresas educativas a nivel superior han hecho investigaciones para encontrar áreas de oportunidad, no con el objetivo de dañar o hundir la institución por sus deficiencias, sino para que la institución capacite esas áreas y así seguir avanzando en el quehacer académico, ya que la educación está en un cambio constante.

Por mucho tiempo, las empresas o instituciones educativas se han dado a la tarea de contratar personal interno o externo de la institución para encontrar técnicas, métodos y habilidades, que sirvan para mejorar la calidad educativa del docente y por consiguiente la del alumnado.

Usualmente, casi toda institución educativa necesita un apoyo técnico y humano para desempeñar su labor de una manera eficaz. A mediados del año 2002, se llevó a cabo esta investigación en la Facultad de Filosofía y Letras, específicamente en la carrera de Lingüística Aplicada con el fin de encontrar áreas de oportunidad en los maestros de esta carrera. Después de aplicar los instrumentos necesarios, se encontraron áreas de oportunidad en dos ramas; una de ellas fue en las técnicas y metodologías didácticas de

los maestros y la otra en el idioma inglés, específicamente en el área de comprensión de lectura.

Es importante recalcar que el resultado de la evaluación del aspecto didáctico no fue del todo positivo, ya que se encontraron algunas debilidades que podrían ser reforzadas mediante cursos de capacitación. Por mencionar algunos aspectos que podrían mejorarse son: la habilidad para elaborar síntesis o resúmenes, el uso variado de medios de apoyo para el aprendizaje, el ser entrenado para entender que los maestros de la carrera están para ayudar al alumnado, el fomentar el diálogo, la reflexión y el debate sobre temas variados, cursos de evaluación, la misión para iniciar y terminar las sesiones a su debido tiempo. Si todo lo anterior se efectuara, seguramente se obtendrían resultados positivos y los mismos alumnos recomendarían a sus compañeros para tomar cursos con un determinado maestro(a).

No se ha llegado a esa difícil meta pero no es imposible lograrlo y menos cuando existe apoyo por parte de la misma institución. Los resultados derivados de este estudio no son totalmente desagradables, no podemos decir que todos los maestros del *Colegio de Lingüística Aplicada* necesiten apoyo educativo, sin embargo, sería conveniente que la mayoría los tomara para crear un estándar educativo.

Por tal motivo, y después de llegar a las conclusiones de este estudio, hago de ustedes el conocimiento que los maestros de la Facultad de Filosofía y Letras, específicamente, del *Colegio de Lingüística Aplicada* necesitan capacitaciones varias, para que de esta manera el Proyecto Visión 2006 se vea beneficiado. ¿Cómo?, erradicando las debilidades que existen dentro de esta institución y así aportar su grano de arena llegando

a la meta trazada por el Proyecto Visión 2006 y de esta manera ayudar a la UANL a ser la mejor Universidad Pública a nivel nacional en el año anteriormente mencionado.

Una vez comentado, que en el cuerpo docente de la carrera de Lingüística Aplicada de la Facultad de Filosofía y Letras de la UANL fueron encontradas áreas de oportunidad tales como: el manejo correcto de habilidades y metodologías didácticas, así como el uso de una segunda lengua, la Dirección en conjunto con la Coordinación de la carrera, tienen la tarea de incrementar el nivel educativo de los maestros de la carrera de Lingüística Aplicada, y la solución después de esta investigación podría ser: la calendarización de un curso de capacitación docente para los profesores del Colegio impartido por un investigador que haya hecho un estudio del cuerpo docente de la carrera de Lingüística Aplicada o retomar esta investigación donde se aporta un diagnóstico de necesidades de capacitación de habilidades docentes.

Sin embargo, no hay que dejar atrás el aspecto de una segunda lengua (inglés), que en su momento podría ser reabierto para buscar una capacitación de esta índole.

Por tal motivo, teniendo como base esta investigación se presenta una propuesta de capacitación docente para los profesores de esta carrera, visualizando el diagnóstico de necesidades de capacitación arrojado en este estudio para que dicho curso sea satisfactorio.

Cabe mencionar que cuando se presenta una determinada investigación de Recursos Humanos y habiéndose encontrado áreas de oportunidad, también es de vital importancia sugerir qué hacer para erradicar esas deficiencias.

Este estudio, que tiene como objetivo encontrar el perfil ideal del docente de la carrera de Lingüística Aplicada de la Facultad de Filosofía y Letras, sugiere un programa de capacitación del docente de Lingüística Aplicada con especial énfasis en las

habilidades, las técnicas y las metodologías docentes que un profesor de esta carrera debe utilizar para facilitar conocimientos eficazmente.